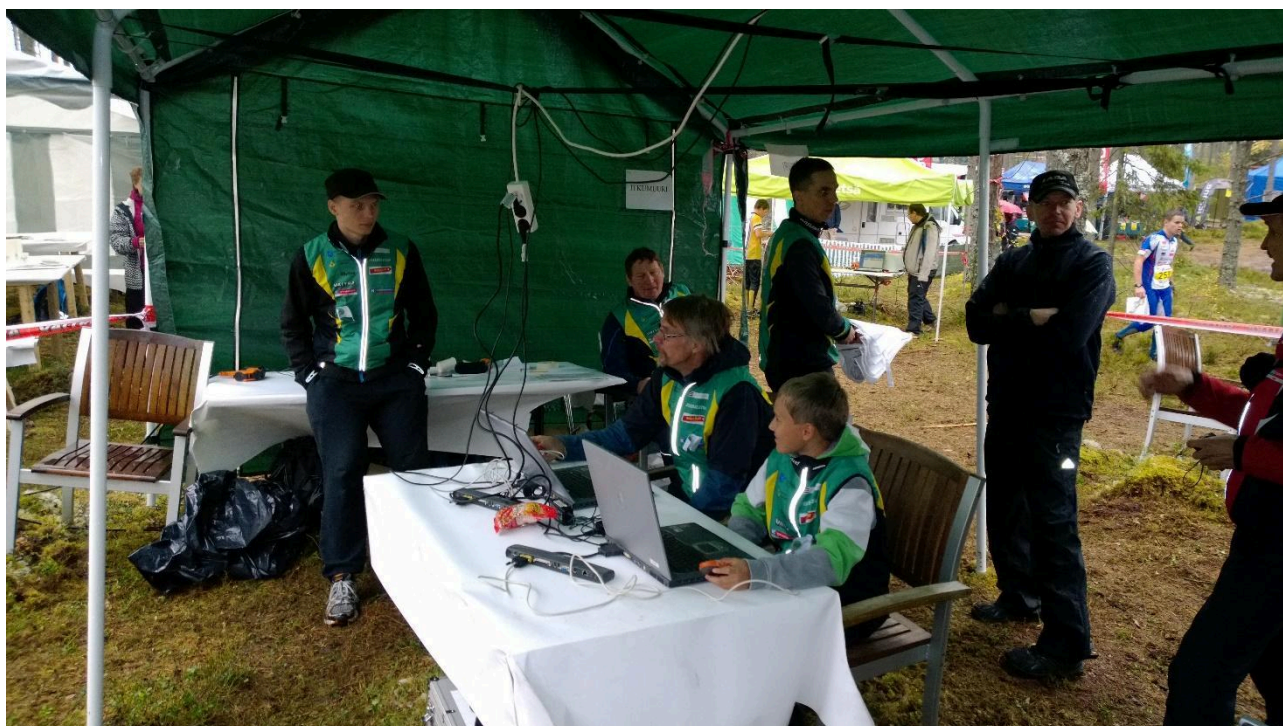


Ilta rastien tulospalvelun ohje

Rasti E4



Tukihenkilöt:

Tarmo Hyttinen, p 040 521 5837, [tarmo\(at\)rastie4.fi](mailto:tarmo(at)rastie4.fi)

Ari Varis, p 040 833 8742, [ari.varis\(at\)rastie4.fi](mailto:ari.varis(at)rastie4.fi)

Päivitetty: 24.04.22

Sisältö

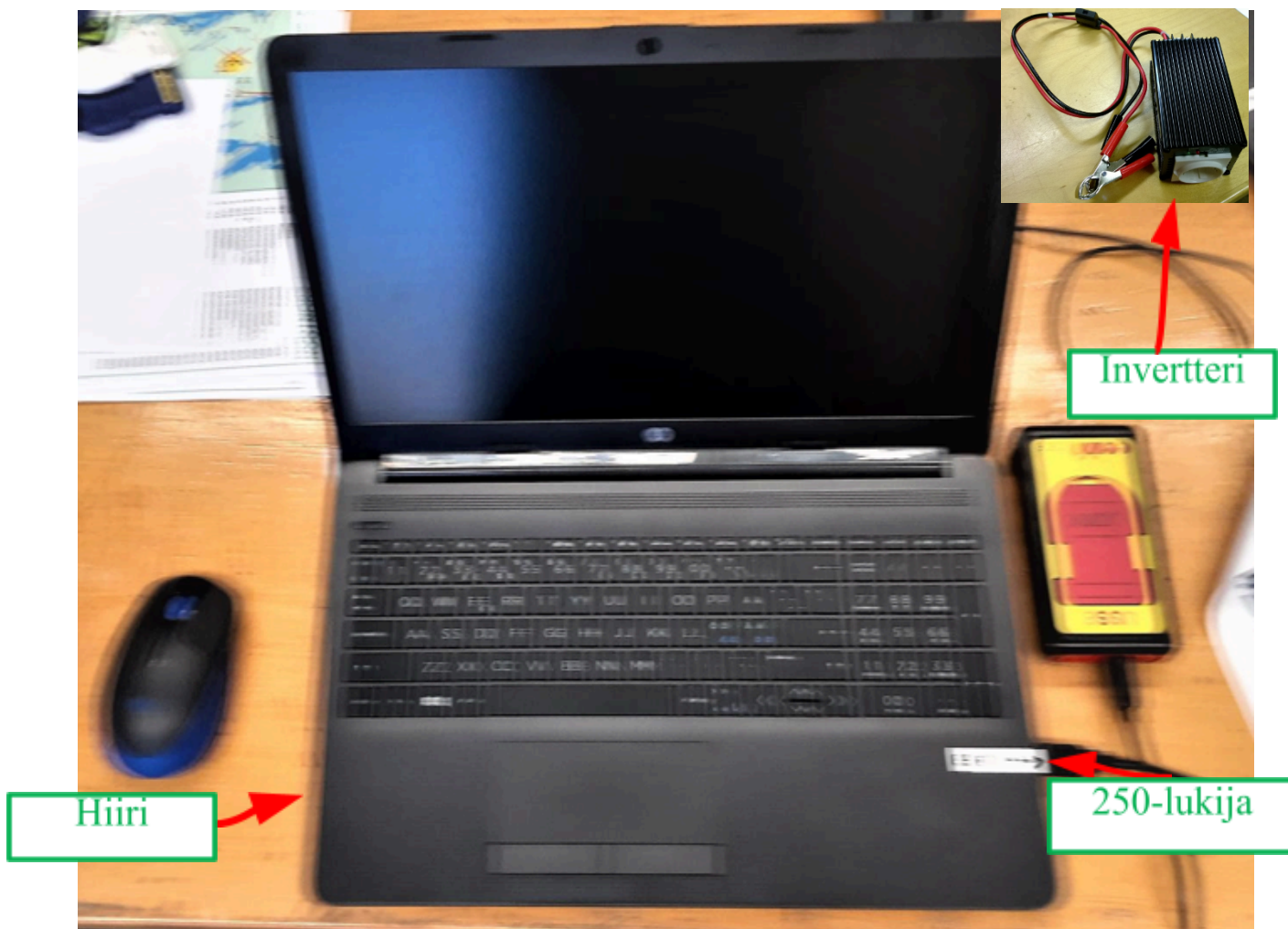
1.	Yleistä	3
2.	Laitteiston kasaaminen	3
2.1	250 lukijan liittäminen tietokoneeseen	3
2.2	Hiiren liittäminen tietokoneeseen	3
2.3	MTR - salkku	3
2.4	Tietokoneen lataaminen	4
3.	Ohjelman käyttäminen	4
3.1	Ohjelman käynnistäminen	4
3.2	Ratatiedoston luominen	5
3.3	Ratojen syöttäminen etukäteen	5
3.3.1	Esimerkkejä	6
3.4	Ratojen tallentaminen	9
4.	Toiminta iltarasteilla	9
4.1	Alkuvalmistelut	9
4.1.1	Pahvikortit	9
4.1.2	MTR4	9
4.1.3	Avaa Ratatiedosto	9
4.1.4	Emit-kortin koeluenta	9
4.2	Metsään lähtijät – Oma Emit kortti	10
4.3	Metsään lähtijät - Vuokra Emit-kortti	10
4.4	Emit-kortin luku maalintulon jälkeen	11
4.5	Radan oikein kiertäneet	11
4.5.1	Vääriä leimoja	12
4.6	Vuokra Emitillä suunnistavat	12
4.7	Useampi suunnistaja samalla Emit-kortilla	12
4.8	Ilman Emit-korttia suunnistaneet	13
4.9	Lopputempu	13
4.9.1	Tietojen tallentaminen	13
4.9.2	Lähetä tiedosto	14
4.9.3	Sammuta tietokone	14
5.	Ongelmatilanteet	14

5.1	Tietokone ei käynnisty	14
5.2	Emit korttia ei voi lukea	14
5.3	Invertteri Huutaa	15

1. Yleistä

eResults Lite on ilmainen iltarastiohjelma, joka löytyy osoitteesta www.oriento.fi. Voit halutessasi asentaa sen omalle tietokoneellesikin, mutta se löytyy Rasti E4:n koneilta valmiina.

2. Laitteiston kasaaminen



2.1 250 lukijan liittäminen tietokoneeseen

Jos lukija ei ole valmiiksi kytkettynä tietokoneeseen, niin kytke se koneen oikeassa laidassa olevaan USB-porttiin.

2.2 Hiiren liittäminen tietokoneeseen

Hiiri kytketään tietokoneen vasemmalla puolella olevaan USB-liittimeen.

2.3 MTR - salkku

Kaudelle 2015 on hankittu kuvan kaltainen MTR-tulostin -salkku. Älä poista MTR:ää äläkä tulostinta salkusta. Lataa laitteet ennen iltarasteja.



2.4 Tietokoneen lataaminen

Tietokone kannattaa ladata edellisenä yönä seinälaaturilla. Peräkärrystä löytyy invertteri, jolla voi ladata konetta auton akusta. Tietokoneen virrantarve on noin 120W.

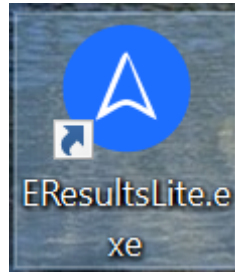
Akku kestää noin kolmisen tuntia, joten laita heti rastien alussa invertteri valmiiksi tietokoneen lähelle.



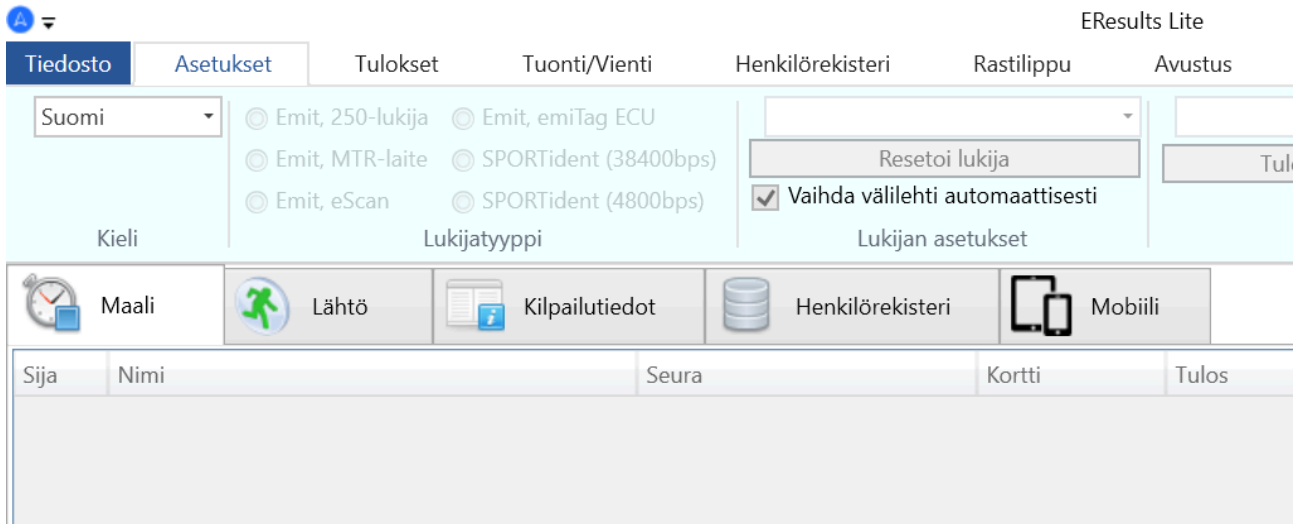
3. Ohjelman käyttäminen

3.1 Ohjelman käynnistäminen

EResults käynnistyy automaattisesti tietokoneen käynnistämisen jälkeen. Jos jostain syystä ohjelma ei käynnistynyt, niin sen voi avata klikkaamalla näytön keskellä olevaa kuvaketta:



Ohjelma aukeaa koko näytön kokoisena ja se näyttää osimoilleen tältä:



3.2 Ratatiedoston luominen

Ensimmäiseksi luodaan ratatiedosto, joka sisältää tarvittavat radat. Eresults Lite kutsuu ratatiedostoa nykyään kilpailuksi.

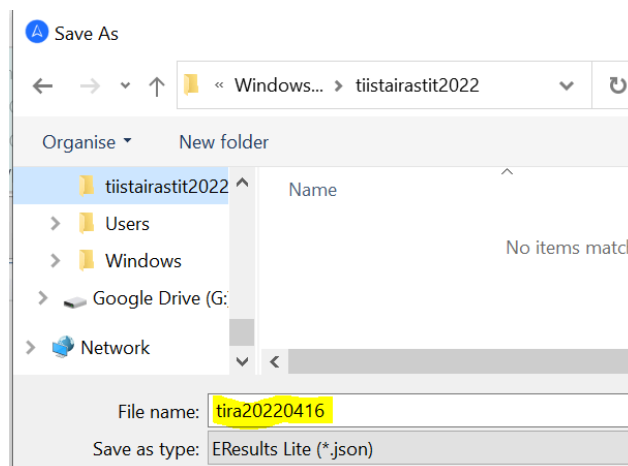
Uusi ratatiedosto luodaan valitsemalla *Tiedosto – Uusi kilpailu*.

Nimeä tiedosto tyyliin

tira<vuosi><kuukausi><pvm>

Esimerkiksi 10. kesäkuuta 2022 pidettävän iltarastien tiedoston nimi olisi tira20220610.

Kirjoita tiedoston nimi ja paina *Tallenna*



3.3 Ratojen syöttäminen etukäteen

Iltarastien hallinta helpottuu huomattavasti, jos radat ovat syötetty etukäteen eResultsiin. Suositus on, että teet tämän jo edellisenä iltana, mutta pääasia, että radat ovat kirjattu ennen kuin ensimmäisen suunnistaja tulee maaliin.

Valitse näytöltä *Kilpailutiedot*, kirjoita tiistairastien tiedot Kilpailun tiedot -kenttiin ja paina *Lisää rata*.

The screenshot shows the 'Kilpailutiedot' form in the eResults Lite application. The form has three input fields: 'Kilpailun nimi' with the value 'Tiistairastit', 'Päivämäärä' with '14.06.2022', and 'Paikka' with 'Lylyharju'. A yellow button labeled 'Lisää rata' is positioned below the form. At the bottom, there is a table with the following structure:

Nimi	Pituus (km)	Radan koodit pilkuilla eroteltuina (esim. 69,70,71,72,87,88,100)
Rata A		

Syötettävät tiedot ovat

- Radan nimi. Nimeksi tulee automaattisesti Rata A, mutta voit muuttaa sen tarvittaessa.
- Radan pituus
- Rastikoodit pilkuilla erotettuina. Viimeisenä koodina maalileimasimen koodi, joka on ohjeen kirjoittamishetkellä 60

Uuden radan lisääminen tapahtuu painamalla *Lisää rata* -painiketta.

Ratojen luonnin jälkeen työtila näyttää tältä:

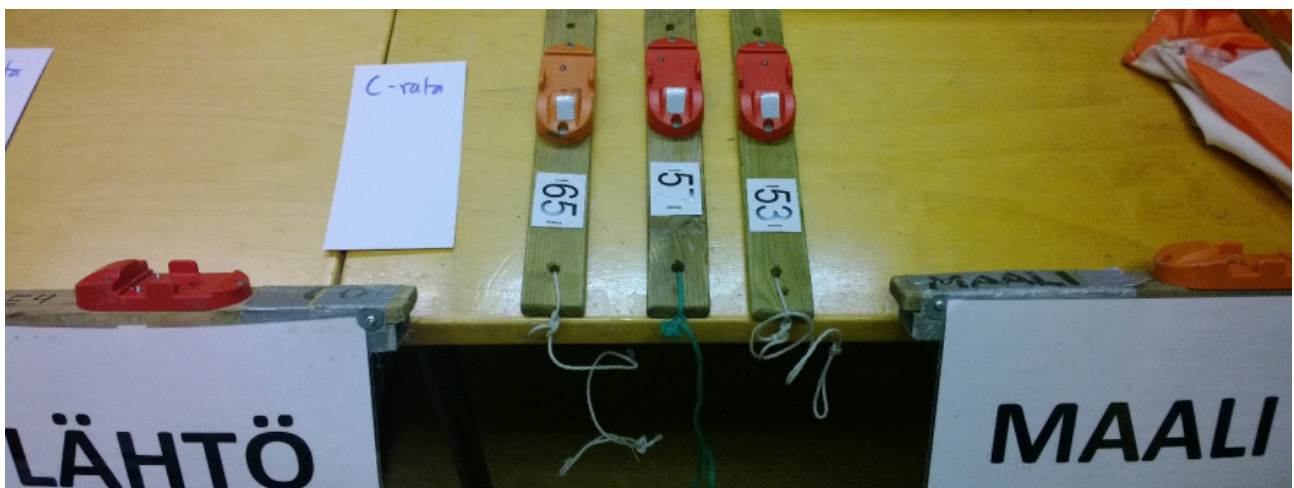
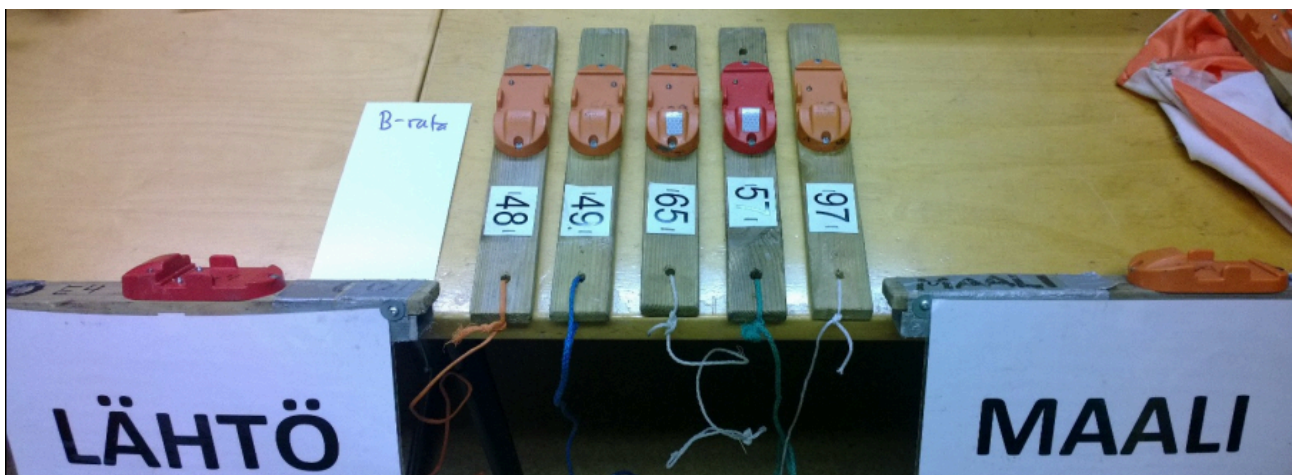
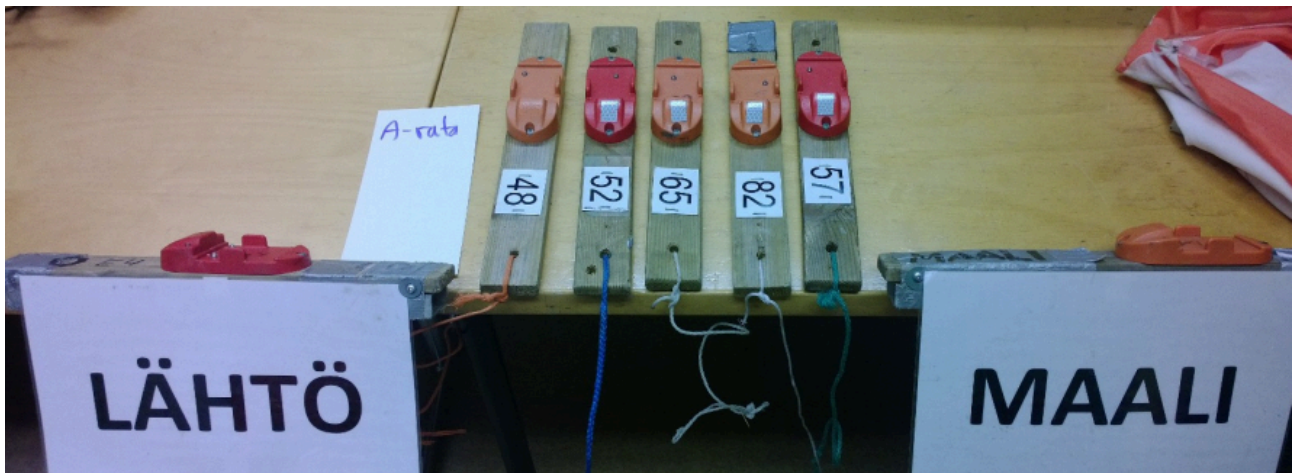
The screenshot shows the 'Kilpailutiedot' form after adding a new route. The form fields are the same as in the previous screenshot. Below the form, there is a table with the following structure:

Nimi	Pituus (km)	Radan koodit pilkuilla eroteltuina (esim. 69,70,71,72,87,88,100)	Järjestys
Rata A	5	32,33,40,41,43,56,101,60	1
Rata B	3	32,40,43,101,60	2
-> Rata C	2.1	32,43,101,60	3

Voit tehdä radat omalla tietokoneellasikin, mutta silloin sinun täytyy kopioida luotu ratatiedosto iltarastikoneelle. Voit käyttää siirtoon tietokonesalkun taskussa olevaa tai omaa muistitikkuasi.

3.3.1 Esimerkkejä

Alla muutama esimerkkirata, jotka on syötetty eResultsiin.





Lisää rata			
	Nimi	Pituus (km)	Radan koodit pilkuilla ero
	Rata A	5	48,52,65,82,57,60
	Rata B	3	48,49,65,57,97,60
->	Rata C	2.1	65,57,57,60

Huomasit varmaan, että jokaisen radan lopussa oli koodi 60, joka on maalileimasimen koodi.

3.4 Ratojen tallentaminen

Eresults Lite tallentaa radat automaattisesti, joten erillistä ratatiedoston tallentamista ei tarvitse tehdä.

4. Toiminta iltarasteilla

4.1 Alkuvalmistelut

4.1.1 Pahvikortit

Sujuvan rasteille lähdön varmistamiseksi, perinteiset pahvikortit ovat edelleen käytössä.

Uutena ohjeistuksena se, että pahvikortteihin lisätään arvioitu lähtöaika metsään.

Pahvikortteja ei tarvitse säästää eikä lajitella. Poikkeuksena tapaukset, joissa samalle kortilla on suunnistamassa useampi suunnistaja (katso sivu , ”Useampi suunnistaja samalla Emit-kortilla”)

4.1.2 MTR4

MTR4 on edelleen käytössä varmistuslaitteistona ja väliaikojen tulostamiseen.

Laita emit-kortti MTR:ään vasta sen jälkeen kun olet lukenut sen tietokoneelle.

4.1.3 Avaa Ratatiedosto

Jos olet syöttänyt ratatiedot etukäteen, niin muista avata tiedosto tässä vaiheessa.

4.1.4 Emit-kortin koeluenta

Kokeile järjestelmän toimintaa hyvissä ajoin ennen ensimmäisten suunnistajien saapumista.

- 1) Kytke 250 lukija tietokoneeseen (sivu)
- 2) Käynnistä eResults ohjelma (sivu)
- 3) Laita Emit-kortti lukijaan

Jos kaikki toimii oikein, niin nyt eResults tarjoaa seuraavaa näkymää eli emit-kortin luenta on onnistunut:



Jos homma ei onnistunut, niin ongelmaa voi alkaa ratkomaan sivulta .

4.2 Metsään lähtijät – Oma Emit kortti

Jos suunnistajalla on oma Emit kortti, niin hänen ei tarvitse leimata korttia tietokoneelle lähdössä.

4.3 Metsään lähtijät - Vuokra Emit-kortti

Seuran vuokra Emit-kortit on kätevintä lukea tietokoneelle jo lähdössä. Näin ei tarvita enää paperista vuokra-emit listaa. Kun suunnistaja haluaa vuokrata Emit-kortin, niin valitse Emit kortti ja lue se tietokoneelle.

Emitin luennan jälkeen näytölle tulee seuraava ikkuna:

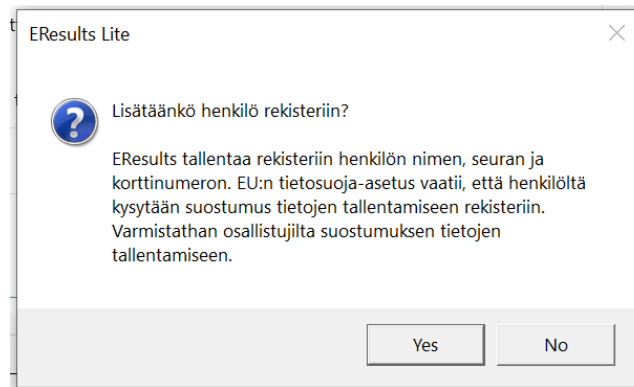


Valitse *Lähteväksi*-valinta ja kirjaa suunnistajan tiedot. Muista valita *Lainakortti*, jos se ei ole automaattisesti valittuna.

Henkilötiedot		Lisätiedot	
Nimi:	Kortti:	<input checked="" type="checkbox"/> Lainakortti	
Suunnistaja Sussu	12345	<input checked="" type="checkbox"/> Ei aikaa	
Seura:	Rata:	<input type="checkbox"/> Ei nimeä tuloksiin:	
SalRe	Rata A		

Jos samalla Emit kortilla suunnistaa useampi henkilö, niin lähdössä riittää se, että kirjaa yhden suunnistajan koneelle. Loput samalla kortilla suunnistavat voi lisätä tietokoneelle myöhemmin – joko iltarastien lopuksi tai tulosvastaavan toimesta seuraavana päivän. Muista laittaa pahvikortti talteen, jos et itse lisää kaikkia nimiä illan aikana.

Nyt voit painaa ”Aseta lähteväksi” nappia, jolloin suunnistajan tiedot tallennetaan. Jos kyseessä oli uusi suunnistaja, niin eResults varmistaa henkilön lisäämisen tietokantaan:



Voit tallentaa tiedot henkilötietokantaan, mutta älä lisää emit numeroa henkilölle.

4.4 Emit-kortin luku maalintulon jälkeen

Emit-kortti luetaan ensin tietokoneelle 250-lukijalla. Luennan jälkeen tulee seuraava näyttö, josta voit valita *Maaliin*-valinnan:



4.5 Radan oikein kiertäneet

Kun maaliin tulee radan oikein suunnistanut suunnistaja, niin Emit-kortin lukemisen jälkeen suunnistajan tiedot tallennetaan automaattisesti.

4.5.1 Väriä leimoja

Jos suunnistajalla on joko ylimääräisiä leimoja tai hän on kiertänyt ”oman radan”, niin silloin maalileimauksen jälkeen eResults merkitsee radaksi ”Luo uusi”.

<kuva lisättävä>

Tässä tapauksessa suunnistajalta kysytään rata, jonka hänen olisi pitänyt kiertää, ja valitaan ko. rata valikosta.

Jos leimat eivät täsmää radan kanssa, niin Eresults ehdottaa suunnistajalle *Hylätty*-tulosta. Iltarasteilla ei ketään hylätä, joten muuta *Hylätty*-valinta *Ei aikaa* -valinnaksi ja tallenna tulos.

4.6 Vuokra Emitillä suunnistavat

Jos unohdit syöttää vuokra Emitit lähdössä tietokoneelle, niin silloin joudut syöttämään suunnistajan tiedot koneelle maaliintulon jälkeen. Katso ohjeet sivulta .

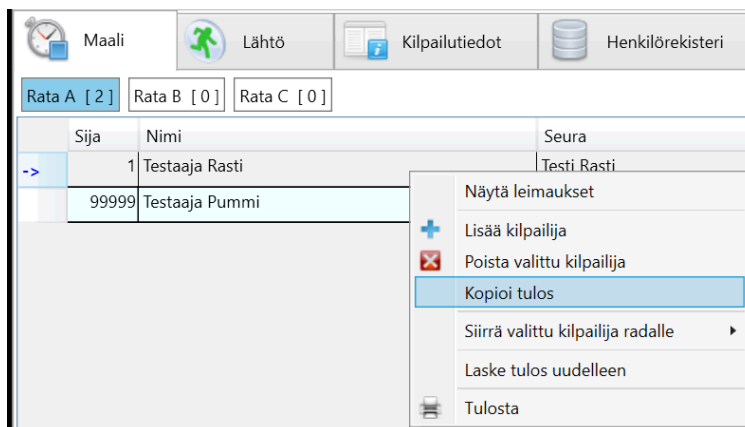
Jos vuokra Emit on jo kirjattu tietokoneelle, niin maaliintulon jälkeen seuran jokainen laina Emit on henkilörekisterissä valmiina, joten laina kortin maalileimaus hoituu kuten muidenkin Emit-korttien.

4.7 Useampi suunnistaja samalla Emit-kortilla

Huom! Tämän voit tehdä myös jälkikäteen, kun suurin ruuhka on ohitse. Muista laittaa pahvikortti talteen.

Kirjaa ensimmäinen suunnistaja kuten normaalisti (sivu). Seuraavat suunnistajat voitkin sitten kopioida seuraavasti:

- 1) Avaa Maali-välilehti ja valitse rata, jolle suunnistaja lisätään
- 2) Paina hiiren oikeaa näppäintä kopioitavan suunnistajan nimen yllä ja valitse esille tulevasta valikosta ”Kopioi tulos”:



- 3) Kirjoita suunnistajan nimi ja paina ”OK”:

Uusi tulos

Kilpailijan tiedot

Nimi: Testaaja Leima Kortti: 0

Seura: Testi Rasti Rata: Rata A

Lähtöaika: Henkilötyyppi: Mies

Tulos:

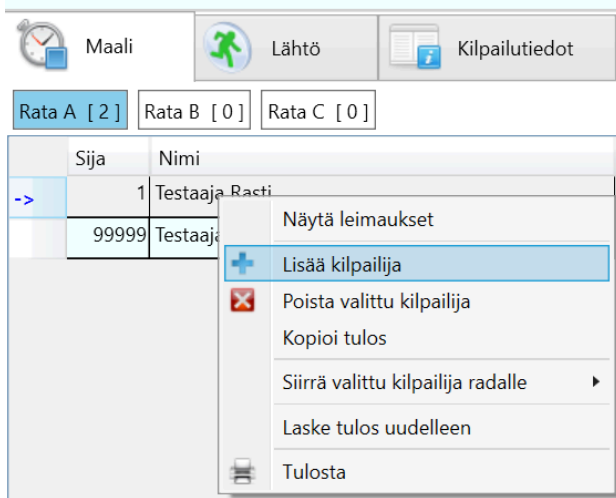
Aika: 15:01 Tila: Hyväksytty

4) Nyt suunnistaja on lisätty radalle

4.8 Ilman Emit-korttia suunnistaneet

Voit lisätä ilman Emit-korttia suunnistaneet seuraavasti:

- 1) Valitse Maali-välilehti ja rata, jolle suunnistaja lisätään
- 2) Paina hiiren oikeaa näppäintä sen radan nimen kohdalla, jonne lisäät suunnistajan, ja valitse ”Lisää kilpailija”:



3) Kirjoita suunnistajan nimi, valitse ”Ei aikaa” ja paina ”OK”:

4.9 Lopputempu

4.9.1 Tietojen tallentaminen

Eresults Lite tallentaa tiedot automaattisesti, joten erillistä tallentamista ei tarvita.

4.9.2 Lähetä tiedosto

Jos mahdollista, niin lähetä tulostiedosto sähköpostilla osoitteeseen tulostus@rastie4.fi.

Tulostiedosto on json-päätteinen ja se löytyy Tiistairastit hakemistosta.

Tämä ei ole välttämätöntä – voit jättää tulokset tietokoneeseenkin, mutta ilmoita tulospalvelulle mistä tietokoneen löytää ja milloin.

4.9.3 Sammuta tietokone

Sulje eResults ja sammuta tietokone.

5. Ongelmatilanteet

5.1 Tietokone ei käynnisty

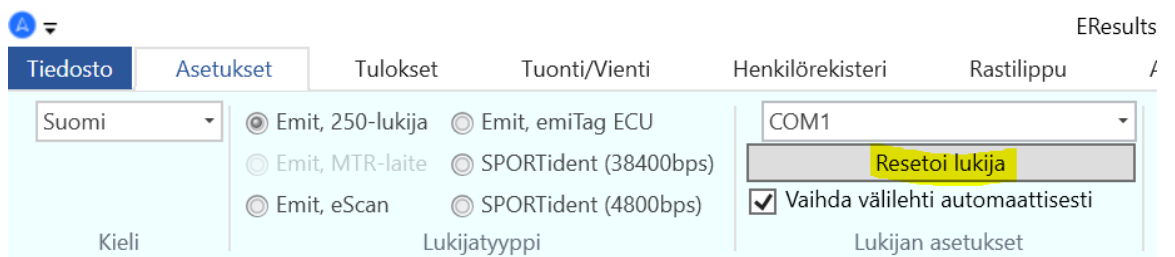
Mahdolliset syyt

- Akku on tyhjentynyt kytke laturi koneeseen ja odota pari minuuttia ennen uutta yritystä
- Laturin johto on irti tarkista:
 - o Seinäpistokkeen kiinnitys
 - o Seinäpistokkeesta tulevan johdon kiinnitys laturiin
 - o Laturista tulevan johdon kiinnitys tietokoneeseen

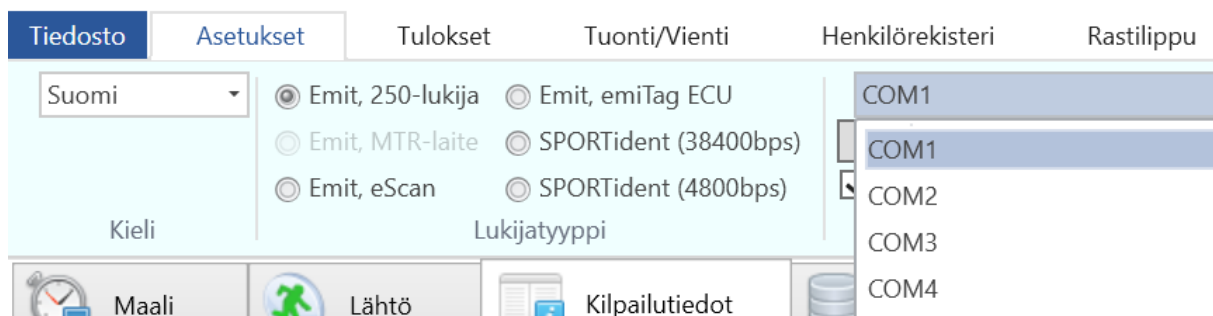
5.2 Emit korttia ei voi lukea

Mahdolliset syyt

- Sama Emit kortti on laitettu uudestaan lukijaan käytä lukijassa toista Emit korttia ja kokeile uudestaan
- Emit kortti on rikki tarkista, pystyykö MTR lukemaan korttia
- eResults asetukset ovat väärin
 - o Valitse *Asetukset* ja paina *Resetoi lukija*



- o Jos resetointi ei auttanut, valitse jokin toinen COM portti listalta



- tietokone on sammuttanut itsensä akun loppumisen takia käynnistä tietokone sekä eResults ohjelma uudestaan

Jos mikään yllä mainituista ei ratkaise ongelmaa, niin käynnistä tietokone uudestaan.

5.3 Invertteri Huutaa

Jos invertteri alkaa huutamaan kesken käytön, niin se on merkki siitä, että auton akun jännite on alhainen käynnistä auto, niin ongelma poistuu.

Jos invertteri huutaa välittömästi auton akkuun liittämisen jälkeen, on akku elämänsä ehtoolla tarkistuta autosi akun kunto ennen talvea.