

QUESTÃO. Observando o mapa sobre o povoamento da América assinale a alternativa correta. **1,0**

a) De acordo com o mapa existe apenas duas hipóteses sobre a chegada dos seres humanos ao continente americano, e ambas foram pela África,.



americano, e ambas foram pela África,.

b) Os pesquisadores divergem entre si sobre a chegada dos seres humanos ao continente americano afirmando que existem duas hipóteses: uma por mar, pelo oceano pacífico, e outra por terra, através do estreito de Bering.

c) De acordo com o mapa existem duas hipóteses, sendo ambas exclusivamente por terra.

d) De acordo com o mapa existem duas hipóteses, sendo ambas exclusivamente por mar.

QUESTÃO. A Imagem ao lado mostra o fóssil chamado de Luzia. Sobre este achado marque a opção

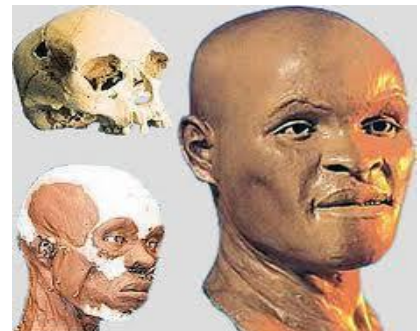
correta: **1,0**

a) Não é um achado importante para a arqueologia brasileira, uma vez que não foi provada sua veracidade.

b) É de extrema importância pois é uma importante referência no estudo da pré-história brasileira.

c) Foi achado por acaso e por isso não é tão estudado pelos arqueólogos.

d) É muito importante, mas como não é brasileiro não é estudado pelos arqueólogos do Brasil.



QUESTÃO. SOBRE OS ÍNDIOS NO BRASIL ASSINALE A ALTERNATIVA CORRETA. **1,0**

a) Os índios no Brasil são todos iguais, pois falam a mesma língua e vestem-se do mesmo jeito.

b) Os índios no Brasil são diferentes, mas somente porque falam idiomas diferentes, no restante são todos iguais.

c) Os índios no Brasil apresentam diferenças nos traços físicos, no modo de se vestirem e nas línguas faladas.

d) Os índios no Brasil apresentam somente semelhanças.

QUESTÃO. A imagem ao lado mostra o navegador genovês, Cristovão Colombo, que desembarcou na América em 1492 no contexto da expansão marítima. Ao chegar se deparou com os nativos do então novo continente.

Sobre este fato podemos afirmar que: 1,0_1,0

1,0

a) pensou que havia chegado às índias por isso deu o nome dos nativos da América de índios.

b) pensou que havia chegado a América por isso deu o nome dos nativos de índios.

c) pensou que havia chegado ao Brasil por isso deu o nome dos nativos de índios.

d) pensou que havia chegado às Índias por isso deu o nome dos habitantes da América de nativos.



QUESTÃO. Leia atentamente o trecho a seguir do Código de Hamurabi: **1,0**

Artigo 200: *Se um homem arrancou um dente de um outro homem livre igual a ele, arrancarão o seu dente.*

Artigo 201: *Se ele arrancou o dente de um homem vulgar, pagará um terço de uma mina de prata.*

De acordo com esses dois artigos do Código de Hamurabi podemos afirmar que:

- a) Todos eram punidos severamente e de forma igual perante a lei;
- b) Dependendo da classe social do indivíduo a punição era somente o pagamento de uma taxa;
- c) O princípio “olho por olho e dente por dente” era para todos independente da classe do criminoso.
- d) Era uma lei justa criada pelos faraós no Egito Antigo

QUESTÃO. Os sumérios, povo antigo que habitou a Mesopotâmia, destacaram-se na construção de zigurates. O que eram estes zigurates? 1,0

A - Palácios onde viviam os reis e toda nobreza do povo sumério.

B - Canais de irrigação construídos nas margens dos rios Tigre e Eufrates.

C - Construções em formato de pirâmides, que eram usadas como templos religiosos.

D - Torres de pedra construídas para proteger as cidades sumérias.

QUESTÃO. O primeiro registro de leis de que se tem notícia é o Código de Hamurabi. A seguir, a transcrição de quatro de seus artigos: **1,0**

Artigo 2: *Se alguém acusar um homem e o acusado mergulhar em um rio e afundar, quem o acusa pode tomar posse de sua casa. Mas se o rio provar que o acusado é inocente e ele escapar ileso, então quem o acusa será executado, e o acusado tomará sua casa*

Artigo 200: *Se um homem arrancou um dente de um outro homem livre igual a ele, arrancarão o seu dente.*

Artigo 201: *Se ele arrancou o dente de um homem vulgar, pagará um terço de uma mina de prata.*

Artigo 202: *Se um homem agrediu a face de um outro homem que lhe é superior, será golpeado sessenta vezes diante da assembleia com um chicote de couro de boi.*

O Código de Hamurabi é uma criação da:

a) Fenícia, e não estabelece equivalência entre a punição e o crime cometido.

b) Mesopotâmia, fundamentado no princípio da Lei de Talião “olho por olho, dente por dente”.

c) Grécia, e não descarta a possibilidade de um julgamento divino.

d) Mesopotâmia, e a pena pelo crime não dependia da posição social da vítima e do agressor, ou seja independente da classe ou da riqueza todos eram punidos com o mesmo rigor.

QUESTÃO. Na região da Mesopotâmia ocupa lugar central na história da humanidade. Na Antiguidade, foi berço da civilização sumeriana e de outras devido ao fato de: **1,0**

a) ser ponto de confluência de rotas comerciais de povos de diversas culturas.

b) ter um subsolo com minérios, possibilitando o salto da idade da pedra para a dos metais.

c) apresentar um relevo peculiar e favorável ao isolamento para o crescimento socioeconômico.

d) possuir uma área agriculturável extensa, favorecida pelos rios Tigre e Eufrates.

QUESTÃO. Qual a característica geográfica positiva que a região da Mesopotâmia apresentava aos povos que ali viveram? **1,0**

A - Presença de um vasto deserto com milhares de oásis.

B - Presença de florestas com grande quantidade de animais e árvores frutíferas.

C - Muitas montanhas com presença de vales férteis.

D - Presença de dois rios (Tigre e Eufrates) que garantia margens férteis (na época das cheias) para a agricultura, água para beber e peixes.

QUESTÃO. Responda com atenção:

a) Qual a diferença entre Politeísmo e Monoteísmo? **1,0**

R: _____;

b) Qual a relação entre sedentarismo e a agricultura?

R: _____