

Тема: **Товстий відділ кишечника. Особливості будови слизової оболонки кишечника.**

Сліпа, ободова, пряма кишка. Їх будова і топографія в різних тварин. Іннервація та кровозабезпечення кишечника.

**Товста кишка (*intestinum crassum*)** має такі відмінності від тонкої кишки: – більший діаметр; – наявність на межі з тонкою кишкою особливого сліпого виросту – сліпої кишки; – значну складчастість кишок; – відсутність ворсинок. Товста кишка поділяється на три – сліпу, ободову й пряму. Всі три кишки, як правило, чітко відмежовані одна від одної, різко відрізняються за формою й положенням. У цих кишках закінчується всмоктування поживних речовин, розщеплюється клітковина і формуються калові маси. Слизова оболонка вистелена циліндричним облямітковим епітелієм. Кишкових залоз багато. Якщо діаметр кишок значний (у коня, свині), поздовжні пучки м'язової оболонки концентруються в стрічки, або тенії.

**Сліпа кишка (*intestinum caecum*)** – це сліпий виріст на межі тонкої й товстої кишок. У травоядних тварин вона велика, різної форми, у м'ясоїдних – невелика.

У *великої рогатої худоби* сліпа кишка циліндричної форми, 30–70 см завдовжки. Верхівка спрямована в тазову порожнину, а вся кишка міститься в правій клубовій ділянці черевної порожнини, зверху від лабіринту ободової кишки.

У *коня* сліпа кишка значних розмірів, має форму великої коми. На ній розрізняють: основу, що має вигляд шлункоподібного розширення з більшою й меншою кривизнами, тіло і верхівку. На дорсальній поверхні меншої кривизни розміщені два отвори, більший з яких є початком ободової кишки – це сліпоободовий отвір. Другий отвір є місцем входження клубової кишки, обмежений стискачем і утворює сосочок клубової кишки. Вздовж усієї кишки тягнуться чотири тенії і чотири ряди випинів. Останніх на основі сліпої кишки немає. Основа сліпої кишки розміщена в правій клубовій ділянці, тіло – у пупковій ділянці, а верхівка закінчується поблизу мечоподібного хряща груднини, відділяючись від останнього вентральним діафрагмальним вигином більшої ободової кишки. Зв'язками сліпа кишка з'єднана з ободовою і клубовою кишками.

У *свині* сліпа кишка відносно коротка, але широка. На поверхні сліпої кишки видно три ряди теній і три ряди випинів. Сліпа кишка розміщена каудально в поперековій ділянці, а її верхівка спрямована вентрокаудально і трохи вправо від серединної лінії.

У *собаки* сліпа кишка підвішена на короткій брижі між 2–4-м поперековими хребцями, утворює два-три випини.

**Ободова кишка (*intestinum colon*)** – основна частина товстої кишки. Вона має різну довжину (найкоротша у м'ясоїдних, найдовша у травоядних) і форму.

У *собаки* ободова кишка має найпростішу форму, що нагадує підкову. Із сліпої кишки вона спочатку спрямовується краніально як права, або висхідна, частина ободової кишки до правої нирки, де повертає вліво, роблячи правий згин і переходить у коротку поперечну частину ободової кишки. Позаду лівої нирки кишка робить лівий згин і спрямовується як ліва, або низхідна, частина ободової кишки до тазової порожнини, де переходить у пряму кишку.

У *великої рогатої худоби* ободова кишка скручена в спіраль в одній площині (диск) і розміщена в правій клубовій ділянці черевної порожнини, справа від рубця. В ободовій кишці розрізняють початкову, або проксимальну, петлю, спіральну і кінцеву, або дистальну петлю. Без помітної межі дистальна петля переходить у пряму кишку. На її поверхні немає теній і кишеньок.

У *коня* ободова кишка сильнорозвинута і поділяється на товсту й тонку ободові кишки. Товста ободова кишка має значні розміри і за формою нагадує подвійний обід або підкову. Займає всю нижню половину черевної порожнини. Утворює вентральне і дорсальне коліно.

Вентральне коліно має чотири тенії і чотири ряди кишеньок. У поперековій ділянці ця кишка різко звужується і переходить в тонку ободову кишку, яка з двома теніями та двома рядами кишеньок підвішена на тонкій брижі, яка лежить у центральній частині черевної порожнини, між правими і лівими положеннями товстої ободової кишки.

У *свині* ободова кишка згорнута у вигляді конуса і її широка основа лежить у ділянці попереку, а вершина торкається черевної стінки в ділянці пупка. Ободова кишка, виходячи із сліпої

кишки, має дві стрічки, два ряди випинів (кишеньок).

**Пряма кишка (*intestinum rectum*)** – це короткий кінцевий відділ товстої кишки. Лежить під крижовою кісткою та першими хвостовими хребцями і закінчується відхідником. Підвішена на короткій брижі. Її початкова частина вкрита серозною оболонкою, а кінцева – адвентицією, що з'єднує пряму кишку з прилеглими органами. Слизова оболонка прямої кишки в краніальній частині вистелена одношаровим призматичним епітелієм, а в кінцевій частині – багатошаровим плоским епітелієм, переходячи на стінки ануса, утворює поздовжні складки. У слизовій оболонці містяться численні слизові залози, що виділяють велику кількість слизу. Пряма кишка й відхідник прикріплюються м'язами і зв'язками до перших хвостових хребців і кісток таза. У тазовій порожнині пряма кишка дещо розширюється і утворює ампулу прямої кишки, яка слабозвинута у великої рогатої худоби. Відхідниковий (анальний) канал пристосований для затримання калових мас називають анусом. Він утворений коловим шкірною-язовим валиком і відхідниковим отвором. Шкіра відхідника не має волосся, на ній багато потових і сальних залоз. Вона звернена в середину відхідника і утворює шкірну зону, яка переходить у слизову оболонку проміжної зони. Остання вистелена багатошаровим плоским епітелієм, не містить залоз і відділена від шкірної зони відхідниковошкірною лінією, а від слизової оболонки прямої кишки – відхідниково-ректальною лінією. Відхідник має два стискачі: внутрішній з непосмугованої м'язової тканини – і зовнішній з посмугованої м'язової тканини.

У великої рогатої худоби м'язова оболонка прямої кишки товща, ніж у попередніх відділах, і має кілька кільцевих перехватів. Стовпчастої зони немає.

У коня відхідник

втулкоподібно виділяється каудально на 3–4 см. Стовпчастої зони немає.

У

свині відхідник розміщений на рівні 3–4-го хвостового хребця.

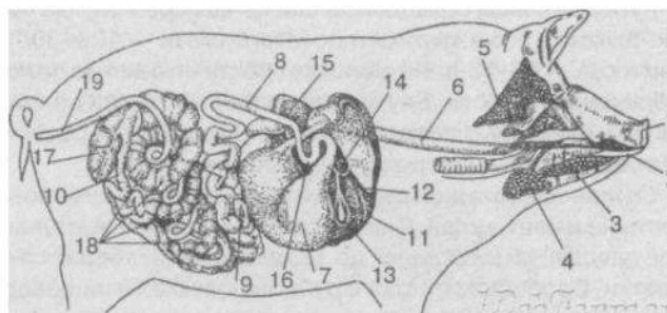
У собаки в шкірній зоні відкриваються численні отвори залоз відхідника. На латеральній стінці відхідника розміщена відхідникова пазуха. В останню відкриваються отвори привідхідникових залоз, які виділяють темно-сіру рідину з неприємним запахом.

# Травлення коней



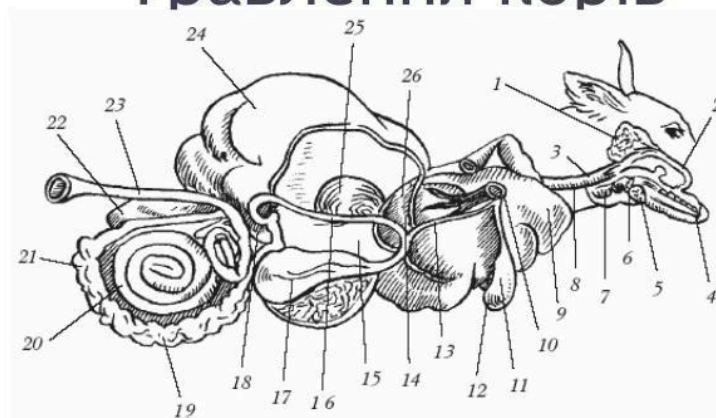
**Схема травного апарату коней:** 1 – ротова порожнина; 2 – глотка; 3 – стравохід; 4 – шлунок; 5 – печінка; 6 – підшлункова залоза; 7 – тонка кишка; 8 – сліпа кишка; 9 – ободова кишка; 10 – товста кишка; 11 – сечовий міхур; 12 – сечовий канал

## Травлення свиней



**Схема травного апарату свині:** 1 – верхня губа, чи п'ятачок; 2 – нижня губа; 3 – під'язична слинна залоза; 4 – підщелепна слинна залоза; 5 – навколоушна слинна залоза; 6 – стравохід; 7 – шлунок; 8 – дванадцятипала кишка; 9 – тонка кишка; 10 – клубова кишка; 11 – печінка; 12 – міхурова жовчна протока; 13 – жовчний міхур; 14 – загальна жовчна протока; 15 – підшлункова залоза; 16 – протока підшлункової залози; 17 – сліпа кишка; 18 – ободова кишка; 19 – пряма кишка

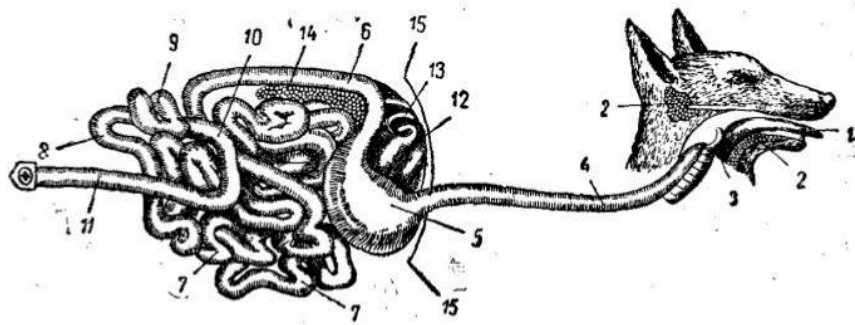
## Травлення корів



**Схема органів травлення ВРХ:** 1 – навколоушна слинна залоза; 2 – протока навколоушної слинної залози; 3 – глотка; 4 – ротова порожнина; 5 – підщелепна слинна залоза; 6 – гортань; 7 – трахея; 8 – стравохід; 9 – печінка; 10 – печінкова протока; 11 – міхур жовчної протоки; 12 – жовчний міхур; 13 – загальна жовчна протока; 14 – сітка; 15 – підшлункова залоза; 16 – протока підшлункової залози; 17 – сичуг; 18 – дванадцятипала кишка; 19 – тонка кишка; 20 – ободова кишка; 21 – клубова кишка; 22 – сліпа кишка; 23 – пряма кишка; 24 – рубець; 25 – книжка; 26 – стравохідний жолоб

<i>Вид тварини</i>	<i>Ділянка черевної порожнини</i>	<i>Органи черевної порожнини</i>
	<b>Ліва половина черевної порожнини (підребер'я, здухвинна ділянка, лівий пах) Ліве підребер'я</b>	
<b>Велика</b>	<b>Ділянка мечоподібного хряща</b>	
<b>рогата</b>	<b>Праве підребер'я</b>	
<b>худоба</b>	<b>Права здухвинна ділянка</b>	
	<b>Ділянка попереку</b>	
	<b>Ділянка пупка</b>	
	<b>Права пахвина</b>	
	<b>Лобкова ділянка</b>	
	<b>Праве підребер'я</b>	
	<b>Ліве підребер'я</b>	
<b>Кінь</b>	<b>Ділянка мечоподібного хряща</b>	
	<b>Права здухвинна ділянка</b>	
	<b>Ділянка попереку</b>	
	<b>Ліва здухвинна ділянка</b>	

## Травлення собак



**Схема травлення собак:** 1 – ротова порожнина; 2 – слинні залози; 3 – глотка; 4 – стравохід; 5 – шлунок; 6 – дванадцятипала кишка; 7 – тонка кишка; 8 – клубова кишка; 9 – сліпа кишка; 10 – ободова кишка; 11 – пряма кишка; 12 – печінка; 13 – жовчний міхур; 14 – підшлункова залоза; 15 - діафрагма

