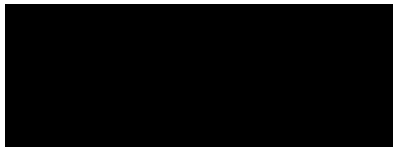


РОССИЯ

2015



ОПИСАНИЕ БИЗНЕС-ПЛАНА

Данный бизнес-план представляет собой проект создания высокотехнологичного производственного предприятия, предлагающего потребителям продукцию переработки сапропеля – сапропелевую крошку.

Проект является типовым и подготовлен для реализации в регионах России, имеющих значительные залежи сапропеля.

Бизнес-план поставляется с автоматизированной финансовой моделью, выполненной средствами Excel. Автоматизированная финансовая модель позволяет выполнить анализ инвестиционной и финансовой эффективности проекта, а также провести анализ чувствительности основных параметров проекта.

Финансовая модель является полностью автоматизированной, что подразумевает возможность изменения любого заложенного параметра, такого как:

- Объем инвестиций
- Объем производимой продукции
- Цены на продукцию
- Основные затраты
- Налогообложение
- Персонал и ФОТ
- и другие...

Финансовая модель осуществляет автоматический расчет потребности в инвестициях и финансировании проекта, показателей выручки и себестоимости, налоговых платежей и других показателей.

Результатом финансового моделирования является полный комплект аналитических данных:

- Прогнозные бюджеты проекта (ОПиУ, ОДДС, Баланс)
- Анализ финансовых показателей ликвидности и рентабельности
- Анализ показателей инвестиционной эффективности (NCF, NPV, IRR и т.д.)
- Анализ чувствительности

В бизнес-плане использованы материалы:

- открытых источников,
- отраслевых изданий,
- данных РОССТАТ,
- публикаций отраслевых экспертов,
- аналитические материалы Российских и иностранных отраслевых институтов

- отраслевых интернет-форумов
- опросов участников отрасли.

Бизнес-план составлен в соответствии со стандартами международных организаций, таких как UNIDO и TACIS.

Объем работы: 117 стр.

Графический материал:

Рисунки – 24

Таблицы – 27

Оглавление

РЕЗЮМЕ	4
1. Анализ рынка сапропеля	6
1.1. Общая информация	6
1.2. Анализ ресурсов сапропеля	10
1.3. Анализ Российской сапропелевой отрасли	14
1.4. Экспорт сапропеля из России	33
1.5. Прогноз развития сапропелевой отрасли	38
1.6. Анализ конкурентной среды	39
1.7. Анализ ценообразования рынка сапропеля и продуктов его переработки	48
2. Маркетинговый план	52
2.1. Маркетинговая стратегия	52
2.2. Цели предприятия	52
2.3. Ассортиментная политика	53
2.4. Ценовая политика	54
2.5. Реклама и продвижение	54
2.6. SWOT – анализ проекта	57
3. Организационный план	58
3.1. Расположение предприятия. Этапы реализации проекта	58
3.2. Организационная структура и штатное расписание	72
3.3. Анализ организационных и финансовых рисков	74
4. Производственный план	76
4.1. Требования к сапропелю	76
4.2. Применение сапропеля	77
4.2.1. Сапропель как удобрение	77
4.2.2. Лечебно-косметическое применение сапропеля	79
4.2.3. Деготь сапропелевый	80
4.2.4. Сапропель как кормовая добавка для животных и птицы	80
4.2.5. Новые препараты из сапропеля	81
4.2.6. Очистка воды от загрязнений при помощи сапропеля	81
4.3. Описание технологии добычи и переработки сапропеля	82
4.3.1. Способы добычи сапропеля	82

4.3.2. Технология добычи и переработки	84
4.3.2. Описание оборудования	86
5. Финансовый план	110
5.1. Основные допущения финансового плана	101
5.2. Финансирование проекта	101
5.3. Анализ продаж	102
5.4. Анализ структуры прямых затрат	102
5.5. Анализ структуры общих и административных затрат	103
5.6. Анализ обслуживания кредита	103
5.7. Анализ структуры полной себестоимости	104
5.8. Финансовые результаты проекта	104
5.9. Отчет о движении денежных средств	105
5.10. Динамика оборотного капитала	105
5.11. Расчет ставки дисконтирования	106
5.12. Показатели инвестиционной эффективности	107
5.13. Анализ безубыточности	110
5.14. Анализ чувствительности	111
5.15. Выводы о целесообразности реализации проекта	112
Приложения:	113

Рисунки, таблицы, диаграммы

Таблица 1. Классификация видов сапропеля

Таблица 2. Содержание элементов питания в сапропелях и удобрительных смесях Красноярского края

Таблица 3. Структура запасов и прогнозных ресурсов озерных сапропелей (по результатам научно-исследовательских и геологоразведочных работ)

Таблица 4. Прогнозные ресурсы озерных сапропелей в южных районах области (по результатам работ Томского политехнического университета)

Таблица 5. Прогнозные ресурсы высокоминерализованных озерных сапропелей в южных районах области (по результатам работ Томского политехнического университета)

Таблица 6. Объемы экспортных поставок сапропеля из РФ

Таблица 7. Экспорт сапропеля: продукты

Таблица 8. Страны-импортеры российского сапропеля и продуктов его переработки

Таблица 9. Российские компании, проводившие экспортные операции с сапропелем

Таблица 10. Зарубежные компании, импортирующие сапропель и его производные из России

Таблица 11. Характеристика торфо-сапропелевых грунтов ООО «Стройиндустрия»

Таблица 12. Диапазон средних рыночных (оптовых) цен на сапропель и продукты его переработки

Таблица 13. Цели предприятия (по методу SMART)

Таблица 14. SWOT – анализ проекта

Таблица 15. График подготовительной стадии реализации проекта

Таблица 16. График инвестиционной стадии реализации проекта

Таблица 17. Штатное расписание

Таблица 18. Технические данные TRUXOR DM 5000

Таблица 19. Характеристики роторного насоса при различных режимах

Таблица 20. Расчет диаметра трубопровода

Таблица 21. Характеристики Сепаратора S655

Таблица 22. Технические характеристики линии фасовки

Таблица 23. Стоимость инвестиционных затрат

Таблица 24. План продаж 1-12 гг.

Таблица 25. Расчет стоимости собственного капитала

Таблица 26. Расчет премии за специфический риск проекта

Таблица 27. Финансово-экономические показатели проекта

Рис. 1. Региональная структура запасов и прогнозных ресурсов сапропелей как сопутствующих полезных ископаемых.

Рис. 2. Динамика экспорта сапропеля из России

Рис. 3. Динамика объема производства в сельском хозяйстве, строительстве и объема платных услуг населению, млрд. рублей

Рис. 4. Динамика объема медицинских и санаторно-оздоровительных платных услуг населению, млрд. рублей

Рис. 5. Расходы на рекламу и продвижение продукции

Рис. 6. Оргструктура предприятия

Рис. 7. Схема технологического процесса

Рис. 8. Функциональная схема участка сушки сапропеля на базе комбинированной сушилки СВТМ

Рис. 9. Сапропель до и после сушки

Рис. 10. Модуль дозирования и фасовки сапропеля

Рис. 11. Общий вид линии фасовки и упаковки сапропеля

Рис. 12. Источники финансирования проекта

Рис. 13. Структура прямых затрат

Рис. 14. Структура общих и административных затрат

Рис. 15. График обслуживания кредита

Рис. 16. Структура полной себестоимости

Рис. 17. Финансовые результаты проекта

Рис. 18. Показатели рентабельности проекта

Рис. 19. График движения денежных средств

Рис. 20. Движение оборотного капитала

Рис. 21. Анализ чувствительности NPV к ставке дисконтирования

Рис. 22. Окупаемость проекта

Рис. 23. График безубыточности

Рис. 24. Анализ чувствительности

Объем инвестиций в проект составляет тыс. руб., где:

Наименование вида затрат	Стоимость (тыс. руб.)	Доля (%)
Административный персонал		5%
Коммерческий персонал		
Производственный персонал		
Производственное оборудование		
Транспорт	4 967	
Земельный участок	39	
Здания и сооружения		
НМА		
Аренда офиса		4,07%
Представительские и офисные		
Прочие (коммунальные, связь и т.п.)		
Расходы будущих периодов, в том числе:		
Запасы сырья и материалов		
Реклама и продвижение	1 500	
Непредвиденные расходы		
Прочий оборотный капитал		8,55%
ВСЕГО (с НДС)		100%

Оборудование выполнено с требованием минимальных энергозатрат при его эксплуатации и обеспечения минимальных потерь перерабатываемой продукции.

Период строительства, производства оборудования, монтаж, наладка оборудования и обучение персонала составляет с начала финансирования. Выход на проектную мощность произойдет на 2 год после пуска оборудования в эксплуатацию.

Проект начинает приносить прибыль уже в первый год работы и, в течение первых десяти лет, объем чистой прибыли, после уплаты налогов, составит тыс. руб., за счет которой произойдет возврат инвестиций. Горизонт планирования проекта – 12 лет. Период окупаемости проекта составляет года, включая инвестиционную фазу проекта – месяцев. Чистая приведенная

стоимость (NPV) составит тыс. руб. Внутренняя норма доходности проекта (IRR) равна%.

Сапропель - вещество преимущественно биологического происхождения, образующееся под водой, на дне пресноводных водоемов из остатков планктонных и бентосных организмов, при большой роли бактериальных процессов, происходящих в поверхностных слоях отложений при малом доступе кислорода.

.....

Минеральный состав сапропелей довольно разнообразен и представлен в основном различными соединениями кремния, кальция, железа, алюминия, фосфора, серы и азота. Характерно наличие микроэлементов – Ba, Sr, Ti, Cu, V, Cr, Be, Co и других.

Помимо перечисленных химических компонентов сапропель содержит

.....

По содержанию органического вещества сапропели подразделяют на две группы:

-

Многообразие сапропелевых отложений можно разделить по содержанию в них органического вещества на четыре типа:

-

Сапропели широко распространены на земном шаре. Особенно интенсивное сапропелеобразование характерно для

Россия занимает одно из ведущих мест по запасам сапропелей - 100 млрд. т. (при 60% влажности).

Среди выявленных и разведанных озерных месторождений сапропеля в Российской Федерации преобладают небольшие месторождения площадью от от общего количества месторождений. Количество месторождений составляет 24,4%, что примерно равно в процентном отношении суммарному количеству месторождений площадью объектов площадью от 101 до 500 га, в которую входит% от общего количества месторождений сапропеля России, а ресурсы, сосредоточенные на них, составляют% от общих ресурсов сапропеля России. Аналогичная картина складывается по всем федеральным округам, кроме Южного, территория которого не является областью интенсивного накопления сапропелевых отложений.

.....

В Российской Федерации крупнейшими сапропелевыми месторождениями

являются:

По данным Российского Геологического фонда, в Российской Федерации выявлено и разведано месторождения и проявления сапропеля, общая площадь отложений которого составляет га, или кв.км. .

Нередко разработка сапропеля производится без лицензии. По сведениям, поступившим в Российский Геологический фонд из территориальных органов управления государственным фондом недр, в из них выданы лицензии на разработку сапропеля. В ряде субъектов РФ работы на сапропель проводятся, но сведения об объемах добычи или разведочных работ в соответствующие органы не поступают.

.....

1.4. Экспорт сапропеля из России

В 2010 году объем поставок за рубеж составил ... т. В 2011 году показатели упали до ... тонн. В 2012 году объем поставок сапропеля несколько увеличился и составил ... тонн, однако уже в 2013 году поставки сапропеля упали до ... тонн, несмотря на небольшой рост экспортных цен.

Таблица 6. Объемы экспортных поставок сапропеля из РФ

Год	Количество контрактов	Средний объем поставки, т	Средняя стоимость поставки, \$	Средняя цена, \$/т
2010 г.				
2011 г.				
2012 г.				
2013 г.				

1.5. Прогноз развития сапропелевой отрасли

Российский рынок сапропеля и его производных развит слабо. По сути дела, на в России и отрасль представлена пятью десятками малоизвестных компаний из малого и среднего секторов бизнеса.



Информация о ценах на сапропелевые продукты говорит о том, что наибольшую добавленную стоимость дает производство

Таблица 11. Характеристика торфо-сапропелевых грунтов ООО «Стройиндустрия»

Наименование показателя	Грунты		
	Землица-1	Землица-2	Землица-3
Массовая доля влаги, %, не более			
Кислотность pH KCl, не менее			
Массовая доля подвижных форм питательных веществ в мг в расчете на 100г сухого вещества:			
азот (аммонийный и нитратный N в сумме), не менее			
фосфор (в пересчете на P ₂ O ₅) не менее			
калий (в пересчете на K ₂ O) не менее			

Цены 2011 года составляют:

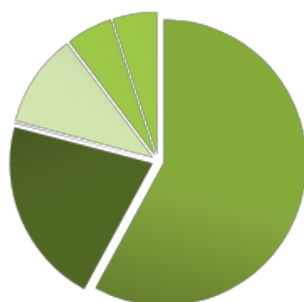
- для сапропеля в крупной упаковке – от рублей за тонну (навал, самовывоз) до рублей за тонну (гранулированный, фасованный);
- для сапропеля сельскохозяйственного в мелкой упаковке – от рублей за тонну; от до руб. за кубометр;
- для сапропеля лечебного в мелкой упаковке – от рублей за тонну (например, ведро пластиковое 1,8 кг – от до рублей, банка 450 г – от до рублей).

Маркетинговой стратегией является

Предприятие устанавливает следующие минимальные отпускные цены на продукцию:

[illegible]

В структуре прямых затрат наибольшую долю составляют Доля прочих затрат незначительна.



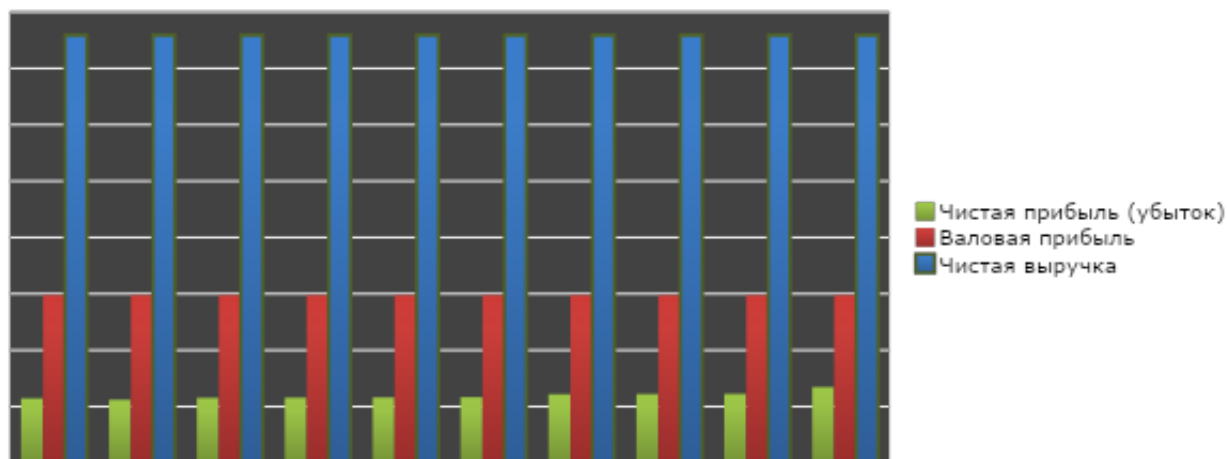
В структуре общих и административных затрат наибольшая доля приходится на

Анализ структуры общих и административных затрат (%)



Совокупная выручка от реализации проекта составит тыс. руб., чистая прибыль – тыс. руб., EBITDA – тыс. руб.

Финансовые результаты 1-12 гг. (тыс. руб.)

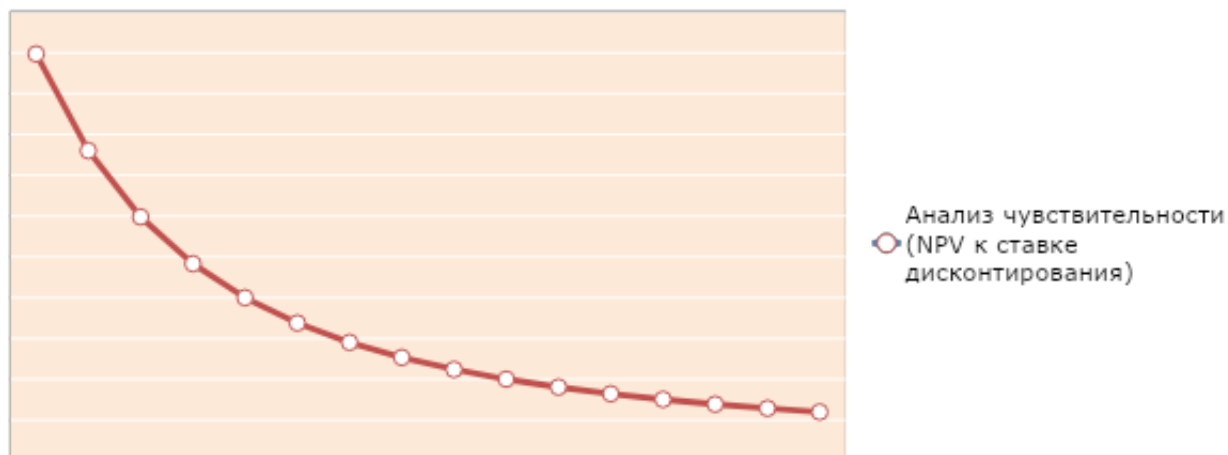


При расчете показателей эффективности денежные потоки дисконтируются. Тем самым учитывается изменение стоимости денег с течением времени. Ставка

дисконтирования играет роль фактора, обобщенно характеризующего влияния макроэкономической среды, конъюнктуры финансового рынка и индивидуальной степени риска, присущего конкретному проекту.

Расчет ставки дисконтирования осуществляется по модели.....

Анализ чувствительности NPV к ставке дисконтирования 1-12 гг.



Окупаемость проекта 1-12 гг. (тыс. руб.)

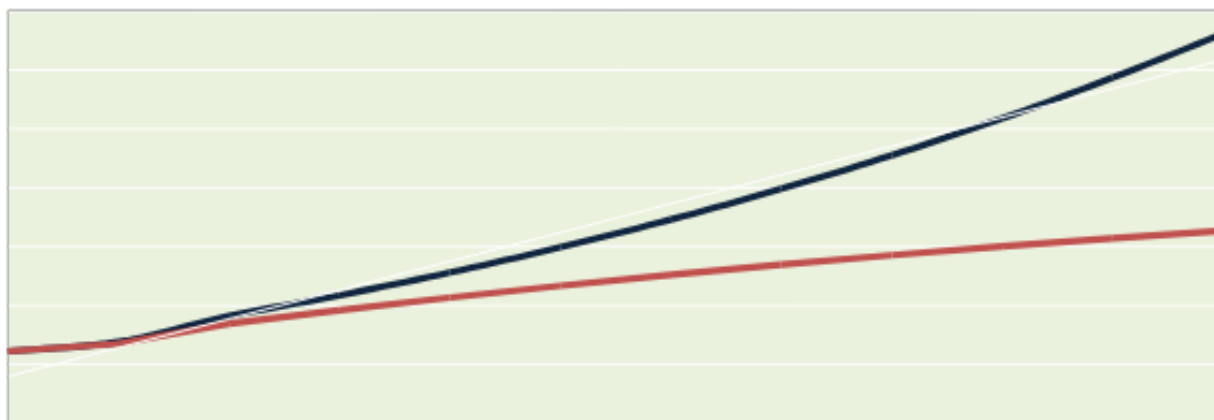


Таблица 27. Финансово-экономические показатели проекта

Показатель	Значение	Размерность
Чистый доход (Net Value)		тыс. руб.
Чистый дисконтированный доход (NPV)		тыс. руб.
Индекс прибыльности		раз
Простой период окупаемости (PP)		лет
Дисконтированный период окупаемости (DPP)		лет
Внутренняя норма доходности (IRR)		%
Модифицированная внутренняя норма доходности (MIRR)		%
Объем финансирования		тыс. руб.
В том числе		
Собственные средства		тыс. руб.
Заемные средства		тыс. руб.