



Маршруты	Краткие сведения о пунктах	Фото
<p><b>Памятник И.Филидовичу-могила Я.Я.Фогеля и П.Г.Петрова-Памятник погибшим воинам у УЗ «ЦРБ г.Дятлово»-Обелиск Славы</b></p>	<p><b>Дятлово.</b> Во время Великой Отечественной войны Иосиф Филидович был связующим Ленинской бригады, действовавшей на территории Гродненщины. Спасая партизанский госпиталь, Иосиф Юрьевич повторил подвиг известного русского патриота XVII века Ивана Сусанина и спас партизанский госпиталь.</p>	
	<p><b>Г.Дятлово.</b>Рядом с братской могилой в городском парке похоронен командир 120-й Гвардейской Рогачевскому стрелковой дивизии генерал-майор Ян Фогель и заместитель командира дивизии гвардии полковник Павел Петров. Дятлово освободили утром 9 июля 1944 года. В операции участвовали части двух полков 283-й дивизии генерал-майора Василия Коновалова.</p>	

**г. Дятлово.** Памятник на территории больницы, установленный на братской могиле.



**г.Дятлово.**Обелиск Славы установлен в 1967 году в честь военнослужащих, отдавших жизнь при обороне Дятлово в 1941-м и освобождении города в июле 1944-го. Расположенные рядом мемориальные плиты увековечивают память земляков, погибших на фронтах и в партизанской борьбе, расстрелянных в период военного лихолетья мирных жителей и четырех деревень, которые фашисты уничтожили вместе с населением.



**Дятлово -Памятный знак  
на ул.  
Красноармейской-мемориал  
«Дети лихолетья» - музей  
«Дети лихолетья»  
г.п.Новоельня-Дятлово**

г.Дятлово.Мемориальный знак «Дети лихолетья» расположен на улице Октябрьской в г. Дятлово, на месте, где располагался Дятловский детский приют во время немецко-фашистской оккупации.



г.Дятлово. Комплекс-памятник «Дети лихолетья» открыт в г. Дятлово в 1988 году на территории городского кладбища. Несколько десятков гранитных плит в четыре ряда, 76 могил, 13 имен на плитах и две монументальные стены, которые создают арку. Этот мемориал в память о детях – жертвах войны. Их имена до сих пор восстанавливают краеведы.



**г.п.Новоельня.** Школьный музей «Дети лихолетья» открыт 18 сентября 1988 года. Профиль музея: историко-краеведческий. Звание "народный" присвоено музею 18 июля 1997 года, а подтверждено 25 июня 2013 года. Постоянная экспозиция, посвящена трагической судьбе Международного интернационального пионерского лагеря при санатории «Новоельня».



**г.Дятлово-д.Раклевичи-п.  
Новоельня-аг. Крутиловичи**

**д.Раклевичи.** Памятник, установленный в 1974 году в память о 56 земляках, не вернувшимся с войны.



**д.Раклевичи.** Школьный музей "Родны кут: час, падзеі, людзі".Музейная комната государственного учреждения образования" Учебно - педагогический комплекс Раклевичский детский сад - базовая школа " была открыта 1 сентября 2005 года. Профиль музейной комнаты исторический. Здесь собрано множество материалов о самых значимых событиях деревни, о славных земляках и их достижениях.



**г.п. Новоелья.**Памятник, установленный на братской могиле, в которой похоронено 23 советских воина, погибших в боях с немецко-фашистскими захватчиками при освобождении района в 1944 году.



**г.п. Новоелья.** Школьный музей «Дети лихолетья» открыт 18 сентября 1988 года. Профиль музея: историко-краеведческий. Звание "народный" присвоено музею 18 июля 1997 года, а подтверждено 25 июня 2013 года. Постоянная экспозиция, посвящена трагической судьбе Международного интернационального пионерского лагеря при санатории «Новоелья».



**аг. Крутиловичи. Школьный музей «Спадчына»**

История музея берет начало с 01.10.2004 года, как музейная комната. Музей насчитывает около 700 музейных предметов. В начале января 2016 года музейная комната реорганизована в музей «Спадчына» (историко-краеведческого профиля) Экспозиция отражает особенности жизни и быта жителей деревни в конце XIX – начале XX века. В музее выставлена утварь деревенского дома с элементами быта, предметы, отражающие деятельность ремесленников того времени: кузнецов, гончаров, бондарей и т.д. Посетителям предоставляется возможность приобщиться к быту деревенского дома.



**г.Дятлово-д. Малая Воля-д. Городки-д.Трахимовичи-г.Дятлово**

**д. Малая Воля.** Центром партизанского движения на Дятловщине, куда относилась и деревня Малая Воля, стали леса Липичанской пушчи, где была сформирована и действовала Ленинская партизанская бригада во главе с командиром Ф.М. Синичкиным, позже – Б.А. Булатом. Партизаны наносили ощутимые удары по фашистам. Они смело действовали в тылу врага: взрывали мосты, разрушали дороги, линии связи, пускали под откос эшелоны, громили волостные управы и отдельные гарнизоны, уничтожали живую силу противника.  
Фото партизанской землянки.



**д.Городки.** Памятник, установленный на братской могиле, в которой похоронено 367 мирных жителей, расстрелянных немецко-фашистскими захватчиками.



**д. Трахимовичи.**Памятник, установленный на братской могиле, в которой похоронен 161 мирный житель, расстрелянный немецко-фашистскими захватчиками.



**г.Дятлово –д .Дворец- д  
.Васевичи-д.Санники-д  
.Горка-г. Дятлово**

**аг.Дворец** известен еще с XV века. В 1516 году здесь был построен деревянный костёл Божьего тела. Этот храм, к сожалению не сохранился, но на его месте в 1904 году был построен шикарный необарочный костел Божьего тела, который сейчас включён в список историко-культурных ценностей Беларуси. Здание костела представляет собой двухбашеннуютрёхнефную базилику с стильными кирпичными воротами с брамой и скульптурой Антония Педуанского на территории костела.



О возведении костёла ходатайствовали владевшие местечком **Дворец Протасевичи**. Однако, не имея достаточно средств, Аполина Протасевич обратилась за помощью к своим дальним родственникам Радзивиллам. Сама Аполина не дожидая до освящения костела Божьего Тела. Ее супруг Михаил Протасевич заказал в Италии памятник на могилу жены — фигуру ангела в человеческий рост. Рассказывают, что в советское время его пытались сбросить с постамента, но на следующую ночь ангел вновь оказался на прежнем месте.



**аг. Дворец.** Бывшая водяная мельница, которая была построена примерно перед началом Первой Мировой Воны, сейчас от нее остался лишь фундамент и часть стен, остальное ушло в прошлое.



**д. Васевичи.** Камень-Богатырь (Дятловский район, в 1,5 км от д. Васевичи) ценен своими размерами: длина – 3,4 м, ширина – 2,5 м, высота над землей 1,5 м. Является памятником природы.



**д. Санники.**Городище «Тарелка» датируется примерно к X — XI векам нашей эры и относится к периоду славянской колонизации Принёманья (земель находящихся в пределах реки Неман). Местное население называет это место — «тарелкой», т.к. по форме напоминает естественно тарелку, фотографии к сожалению не передают всего, что можно увидеть глазами, но зрелище захватывающее. Есть кстати легенда, что когда то на городище была церковь, но потом она однажды провалилась сквозь землю.



**д. Горка.** Вблизи деревни Горка Дятловского района есть поклонные камни, которые по форме напоминают арку. Издревле валунам этим люди приписывают сакральное значение. Считается, что камни лечат и дают силу тому человеку, который с верой к ним подходит. Камни признаны историко-культурной ценностью и находятся под охраной государства. Паломники оставляют здесь ленточки, цветы, иконки.



**Памятник И. Дворчанину**  
– городской парк -  
**Дворец Радзивиллов** –  
ул. Фогеля,  
ул. Набережная –  
**памятник И. Филидовичу-**  
**17 сентября.**

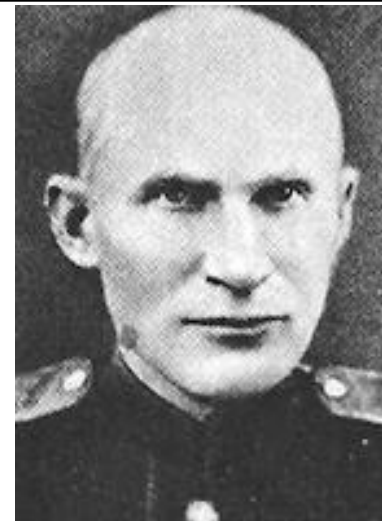
**Дворчанин Игнатий** (1895-1937), родился в деревне Погири Дятловского района, белорусский общественный деятель, поэт, публицист. С 1926 г. работал в Вильно, входил в руководство Товарищества белорусской школы (ТБШ).



**Дятловский дворцовый ансамбль**, построенный в середине XVIII века на берегу реки Дятловка. Сначала усадьба принадлежала Радзивиллам, а позже перешла в собственность маршалка Великого княжества Литовского С. Солтана. Дворец представляет собой симметричный двухэтажный объем под высокой вальмовой крышей.



**Ян Янович Фогель.** Гвардии генерал-майор, командир 120-й гвардейской стрелковой дивизии (3-я армия, 2 й Белорусский фронт) части. Был ранен в бою и умер в 1944..  
Звание Героя Советского Союза присвоено 10.4.1945 посмертно.  
Похоронен в Дятлово.



**Памятник И.Ю. Филидовичу.** Установлен в 1980 году в целях увековечивания памяти Филидовича Иосифа Юрьевича, повторившего подвиг Ивана Сусанина в годы Великой Отечественной войны и спасшему партизанский госпиталь.

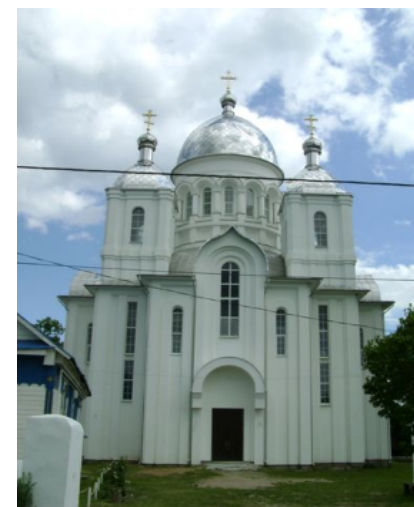


**Дятлово - Спасо-Преображенская церковь-Собор святых Новомученников и Исповедников Церкви русской - церковь Рождества Богородицы в д. Явор - Церковь Покрова Пресвятой Богородицы в аг. Дворец - Храм Рождества Пресвятой Богородицы в г.п. Новоелья.**

**Храм Преображения Господня** в г. Дятлово. Первый храм в г. Дятлово был построен в 1508 году князем Константином Острожским. Во время одного из пожаров храм сгорел, и на его месте в начале XVIII века был построен новый деревянный храм в виде корабля. В 1998 году в храме мироточила и благоухала Голгофа.



**Собор святых Новомученников и Исповедников** Церкви русской Возведение собора, построенного в русско-византийском стиле по проекту архитектора Л. В. Макаревича, было завершено в ноябре 2017 года. Собор был освящён митрополитом Минским и Заславским Павлом.



**Храм Рождества Пресвятой Богородицы** в деревне. Явор. Деревянный храм в с. Явор был построен в 1865-1868 годах. В 1926 году на его месте построена новая церковь из цементных блоков и кирпича в виде креста.



**Православная церковь в честь Покрова Пресвятой Богородицы**, известна с XVII века. В 1860-е годы было принято решение заменить ее каменным храмом. Строительные работы продолжались с 1866 по 1869 годы..



**Церковь Рождества Пресвятой Богородицы в г.п. Новоелья**

. Построена в 1876-1879 годах из кирпича в виде креста. В период с 1961 по 1994 гг. храм был закрыт и использовался в качестве хранилища.

В 1994 году отреставрирован и освящен. В 2007 году близ храма была построена колокольня из кирпича



**Дятлово - Гезгаловское водохранилище и Гезгаловская ГЭС - музей Государственного учреждения образования « Гезгаловская средняя школа» - памятный знак у дома священномученика Владимира Хрищановича.**

**Гезгаловское водохранилище** на реке Молчадь построено в 1950 - 60. Площадь 1,2 км2 Длина береговой линии 9 км. Объём воды 1,22 млн. м3.

**Гезгаловская гидроэлектростанция**, введенная в эксплуатацию в мае 1960 года, успешно работает до нашего времени. Ее сердце – две гидротурбины на 310 киловатт и два гидрогенератора мощностью 925 киловатт-ампер.



**Музей «История военного городка»** Государственного учреждения образования «Гезгаловская средняя школа»



**Дятлово – Погиры** памятный знак у дома **Игната Дворчанина** - музей **ГУО «УПК Жуковщинский детский сад-базовая школа»** - «Гнездо поэтов» в деревне **Зачепичи**

В деревне Погиры Дятловского района на месте, где жил Игнат Дворчанин, в 2020 году поставили мемориальный камень.



Музей «Литературная Дятловщина»  
ГУО «УПК Жуковщинский детский сад-базовая школа»

## Гісторыя музея

Займаемая плошча экспазіцый – 48 кв.м. Агульная колькасць экспанатаў 648, у тым ліку асноўнага фонду – 378, дапаможнага – 270. У музеі арганізавана 8 пастаянных экспазіцый, якія прысвечаны жыццю і творчасці літаратурных дзеячаў, пісьменнікаў, паэтаў, выхадцаў з Дзятлаўскага раёна. 2 зменныя экспазіцыі, прысвечаныя падзеям Вялікай Айчыннай вайны, якія адбываліся на тэрыторыі нашага мікрараёна.

Дятлово ОАО  
«Изоком-пласт»-  
ОАО "Новоельнянский комбинат хлебопродуктов"-  
ОАО "Дворецкий льнозавод"- ОАО  
«Борковский крахмальный завод»

Компания «Изоком» была основана в 2004 году. производится широкий ассортимент ГПИ труб, ПИ-труб и труб-оболочек, фасонных изделий, полиэтиленовых труб для водогазопровода. Завод оборудован пятью заливочными машинами высокого давления.



**Открытое акционерное общество  
"Новоельнянский комбинат  
хлебопродуктов"**

Производство готовых кормов и кормовых добавок для сельскохозяйственных животных



**ОАО "Дворецкий льнозавод"** - предприятие, имеющее современный мировой уровень производства, объединяющее в своем составе структурные подразделения и вспомогательные производства, обеспечивающие работу льнозавода. На заводе трудятся более 250 человек.

Продукция завода востребована предприятиями концерна "Беллепром" и реализуется в рамках государственного заказа. Часть продукции экспортируется.



**ОАО «Борковский крахмальный завод»**  
специализируется на  
выпуске крахмала картофельного. Сырье для  
производства поставляется  
сельхозпроизводителями Дятловского,  
Кореличского, Новогрудского, Слонимского,  
Лидского, Барановичского районов,  
фермерскими и частными лицами

