

TITRE de la SAÉ	Sur VEILLE	Niveau	Durée	Thèmes principaux	Concepts
		4e sec... ▾	4 périodes	<ul style="list-style-type: none"> 4. Relations et bienveillance ▾ 4. Justice et droit ▾ 	Relations égalitaires Consentement Violence dans les relations intimes Bienveillance et hostilité en ligne

Planification des apprentissages

Mise en contexte de la SAÉ	Intention d'apprentissage
<p>L'utilisation de la géolocalisation peut prendre place dans différents types de relation interpersonnelle. Si cette technologie est utile dans plusieurs contextes, dans une relation non-égalitaire, elle peut être une forme d'intrusion dans la vie privée, voire une manifestation de violence au sein d'une relation intime..</p> <p>Cette activité aborde les notions de consentement en matière de vie privée et porte un regard sur l'intégration du numérique dans les relations interpersonnelles.</p>	<p>En utilisant l'exemple de la géolocalisation, cette activité permet à l'élève d'identifier ce qui caractérise les relations égalitaires et de reconnaître les formes de violence en contexte de relation intimes et ses manifestations, notamment à l'adolescence.</p> <p>L'élève est aussi amené à comprendre l'impact de la technologie en contexte de violence dans une relation amoureuse.</p> <p><u>Le microsite d'activité</u></p>

[Formulaire de rétroaction de cette activité](#)

SUR VEILLE

Déroulement

Résumé de l'amorce

Déclencheur

Réfléchir aux acteurs qui pourraient s'intéresser à la géolocalisation des individus.

Prendre conscience de sa perception initiale sur l'utilisation de la géolocalisation dans les relations interpersonnelles.

Résumé du défi 1¹

L'utilisation de la géolocalisation dans les relations interpersonnelles

Plusieurs témoignages sont présentés aux élèves afin qu'ils identifient les motivations de l'utilisation de la géolocalisation dans les différents témoignages.

Les élèves sont ensuite amenés à caractériser les relations égalitaires et à constater si les témoignages illustrent des contextes de relations égalitaires.

[Le microsite d'activité](#)
[Cahier de l'élève](#)

C1 • Analyser les relations sociales ▾

Explicitation(s) :

- Caractériser les relations identitaires

C1 • Circonscrire l'objet d'étude ▾

Explicitation(s) :

- Recueillir des informations de sources secondaires.

Résumé du défi 2

La géolocalisation en contexte de relation intimes

Les élèves parcourent l'activité en ligne [J'ai mon voyage](#) de SOS violence conjugale qui présente une utilisation de la géolocalisation dans une relation amoureuse.

Ils seront amenés à distinguer les formes de violence en contexte de relations amoureuses et à identifier des manifestations de celles-ci.

Finalement, ils prendront connaissance des repères légaux qui encadrent l'utilisation de la géolocalisation.

C1 • Analyser les relations sociales ▾

Explicitation(s) :

- Caractériser la violence dans les relations amoureuses

C1 • Circonscrire l'objet d'étude ▾

Explicitation(s) :

- Recueillir des informations de sources secondaires.

Résumé de la défi 3

Les cyberviolences

Les élèves sont amenés à prendre conscience de mythes entourant les cyberviolences.

Ils pourront ensuite prendre connaissance de l'impact du numérique dans les situations de violences dans les relations intimes à partir d'un dossier documentaire.

Au regard de leurs nouvelles connaissances, les élèves pourront faire de nouveau l'activité [J'ai mon voyage](#) avec une intention d'analyse. ([version imprimable](#) si nécessaire.)

C1 • Analyser les relations sociales ▾

Explicitation(s) :

- Caractériser les relations entre des personnes
- Formuler des constats.

C1 • Circonscrire l'objet d'étude ▾

Explicitation(s) :

- Mobiliser les concepts pertinents
- Recueillir des informations de sources secondaires.

Résumé du défi final

C1 • Analyser les relations sociales ▾

C1 • Exposer une compréhension enrichie ▾

¹ Le nombre de tâches est à la discrétion de l'enseignant(e).

Les élèves sont amenés à analyser une lettre afin d'y repérer les caractéristiques d'une relation égalitaire et les manifestations de violences.

Résumé du bilan des apprentissages

Au terme de l'activité, les élèves seront en mesure de démontrer une compréhension enrichie de l'utilisation de la géolocalisation dans différents contextes pour développer leur pouvoir d'action en matière de protection de la vie privée. Ils auront exercé leur capacité d'analyse au regard de relations sociales en lien avec la géolocalisation.

Les élèves auront réfléchi au concept de relation égalitaire et seront aptes à identifier des cyberviolences à caractère sexuel. Ils seront aussi en mesure de comprendre comment les violences peuvent se manifester dans les relations amoureuses à l'adolescence.

Liens avec le PFEQ

Domaines généraux de formation

- Vivre-ensemble et citoyenneté
- Santé et bien-être

Compétence(s) transversale(s)

- Exploiter l'information
- Coopérer

Compétence numérique

- Agir en citoyen éthique à l'ère du numérique
- Développer sa pensée critique à l'égard du numérique

Contenus de formation

Contenus liés à la thématisation

Thème(s)

Relations et bienveillance
Justice et droit
Technologies et défis d'avenir

Concepts principaux

Relations affectives et amoureuses et agir sexuel
Justice

Concepts particuliers

Relation égalitaire
Consentement
Violences à caractère sexuel et conjugal
communication numérique

Contenus spécifiques à la SAÉ

géolocalisation, protection de la vie privée

Contenus liés aux compétences, au dialogue et à la pensée critique

Sociologie :

- Relation sociale

Pensée critique :

- formes de savoirs

Contenus liés à l'annexe d'éducation à la sexualité

Comprendre les manifestations de la violence en contexte amoureux

- Portrait à l'adolescence
- Formes et manifestations
- Signes annonciateurs

Savoir-faire

n/a

Planification détaillée de l'enseignement

AMORCE

Circonscrire l'objet d'étude

Formuler des réponses provisoires

1. LA GÉOLOCALISATION

Il existe plusieurs moyens technologiques pour identifier la localisation d'un individu. La géolocalisation est souvent l'un des plus accessibles étant donné la possibilité d'utiliser la géolocalisation des téléphones mobiles.

Ce procédé, qui permet de positionner une personne ou encore un objet sur un plan ou sur une carte, est utilisé par plusieurs applications de nos appareils.

1.1 Déclencheur

Nombreux sont les élèves de 4e secondaire qui ont un appareil mobile en permanence lors de leur déplacement. Certainement bien au fait que leur appareil contient un GPS d'une précision impressionnante, ils ne sont pas forcément éclairés sur les usages possibles de leurs données de géolocalisation (procédé qui permet de localiser une personne ou encore un objet sur un plan ou une carte) et **peuvent bénéficier d'une meilleure compréhension de l'impact de cette technologie sur les relations.**

Présenter aux élèves l'intention de cette activité :

En utilisant l'exemple de la géolocalisation, cette activité permet à l'élève d'identifier ce qui caractérise les **relations égalitaires** et de **reconnaître les formes de violence en contexte de relation intimes et ses manifestations, notamment à l'adolescence.**

Pour atteindre cette intention, voici la question de recherche proposée :

Quelles sont les différentes dynamiques de relations amoureuses et affectives à l'adolescence, et comment reconnaître une relation égalitaire?

Pour amorcer la réflexion et activer leurs connaissances initiales, les élèves consultent [Le microsite d'activité](#) et font l'activité « QUI S'INTÉRESSE À VOTRE GÉOLOCALISATION » en grand groupe.

Lors de cette activité, les élèves amorcent leur réflexion par le biais du dialogue.



1.2 Formuler des réponses provisoires

Les élèves formulent des hypothèses dans le *Cahier de l'élève* afin de savoir pourquoi ces derniers pourraient s'intéresser à leur géolocalisation.

Vous trouverez ici des informations supplémentaires qui pourraient être utiles sur l'utilisation de la géolocalisation par les différents acteurs.

Acteurs	Informations supplémentaires
Le gouvernement	<p><i>Au Québec, la géolocalisation ne semble pas utilisée par les gouvernements. Les partis politiques l'utilisent à des fins publicitaires lors des campagnes électorales. Ainsi, le message publicitaire du parti risque d'être fort différent si on s'adresse à quelqu'un en région plutôt que quelqu'un à Montréal.</i></p> <p><i>Il n'est pas exclu que la police utilise la géolocalisation comme moyen de localisation en dernier recours² afin d'assurer la sécurité.</i></p> <p><i>On pourrait toutefois penser à des régimes totalitaires comme la Chine qui utilise différents moyens pour surveiller et contrôler la population. La géolocalisation fait partie des outils de surveillance utilisés dans certains secteurs.</i></p>
Les commerçants	<p><i>Les commerçants s'intéressent particulièrement à notre géolocalisation, car elle leur permet de connaître nos habitudes de consommation et aussi de cibler les publicités susceptibles de nous intéresser.</i></p> <p><i>Plusieurs applications sur les appareils, comme les applications de météo, revendent nos données de géolocalisation à des entreprises qui réutilisent ces données à des fins publicitaires. Sans cibler des individus en particulier, les compagnies marketing associent chaque individu à un profil de consommateur selon ses habitudes et ses goûts.</i></p> <p><i>Non seulement ces données sont d'une grande valeur, mais elles permettent une publicité ciblée qui incite à la consommation.</i></p>
Ton ou tes partenaires	<p><i>La géolocalisation peut être utilisée de différentes manières dans les relations intimes. Certains nommeront peut-être le côté pratique alors que d'autres pourraient penser à des comportements jaloux.</i></p>
Tes parents	<p><i>Les parents pourraient utiliser la géolocalisation afin de connaître les activités de leurs enfants ou encore pour assurer leur sécurité. Les motivations pourraient varier selon l'âge de l'enfant et aussi selon les situations.</i></p> <p><i>Il peut être intéressant de nommer que les parents ont une responsabilité parentale de surveillance envers leur enfant qui s'applique différemment selon l'âge de l'enfant et la réalité de chacun³.</i></p>
Tes amis	<p><i>Les outils de géolocalisation sont présents notamment sur Snapchat. N'hésitez pas</i></p>

² Pour en savoir plus sur l'utilisation de la géolocalisation durant la pandémie de Covid-19, consultez cet article de *La Presse* : <https://www.lapresse.ca/actualites/covid-19/2020-04-03/recalcitrants-au-moins-une-personne-infectee-retrouvee-par-geolocalisation>

³ Pour en savoir plus sur la responsabilité parentale, consultez cet article d'Éducaloi : <https://educaloi.qc.ca/capsules/la-responsabilite-des-parents-pour-les-actions-de-leur-enfant-mineur/>

	à questionner les élèves pour comprendre leur utilisation de cet outil.
Des anciens partenaires	Nous pouvons imaginer différentes motivations que pourrait avoir un-e ex-partenaire. Les élèves peuvent partager leurs hypothèses. L'enseignant n'a pas à élaborer sur cette section étant donné que la question de l'utilisation de la géolocalisation au sein des relations amoureuses sera creusée durant l'activité.
Des personnes malveillantes	<p>Certaines personnes pourraient utiliser la géolocalisation pour faire des menaces, de la surveillance ou encore du harcèlement. Il n'est pas exclu que des prédateurs sexuels utilisent de tels outils.</p> <p>Outre les applications qui partagent la géolocalisation (comme Snapchat), il est peu connu que chaque photo enregistre des données de localisation permettant d'identifier le lieu de la prise de photo. (Ce paramètre est désactivable sur les appareils mobiles).</p> <p>Les clics ou les téléchargements de liens non sécuritaires peuvent donner accès à l'ensemble de nos appareils à une personne y compris la géolocalisation. Cette pratique est toutefois criminelle⁴.</p>

⁴ Pour en savoir plus sur la surveillance des appareils mobiles, cette [vidéo](#) de *Corde sensible* (6 minutes) est particulièrement révélatrice. Dans le cadre de cette activité, la vidéo est destinée à l'intention des enseignants.

2. LA PERCEPTION INITIALE

Comme on vient de le voir, les données de géolocalisation prennent parfois place dans les relations entre les amis, au sein de la famille ou encore au sein d'une relation amoureuse.

2.1. Prendre conscience de la perception initiale sur le sujet.

Afin de prendre conscience de leur perception initiale, les élèves sont amenés à répondre à un Mentimeter. Les réponses pourraient être influencées par des expériences passées ou encore par des facteurs de socialisation telles les valeurs familiales.

Utilisez le [Mentimeter](#) suivant pour partager les réponses dans l'anonymat. Les réponses de tous les répondants sont visibles sur le [microsite d'activité](#) ou via le [lien suivant](#).

Vous pouvez aussi demander aux élèves de noter dans le cahier de l'élève leur perception à partir des échelles proposées. 👉

L'utilisation de la géolocalisation entre amis.

Très problématique 👉 **Neutre** 👉 **Très utile**

L'utilisation de la géolocalisation par un parent qui localise son enfant

Très problématique 👉 **Neutre** 👉 **Très utile**

L'utilisation de la géolocalisation par un enfant qui localise son parent

Très problématique 👉 **Neutre** 👉 **Très utile**

L'utilisation de la géolocalisation au sein d'une relation amoureuse

Très problématique 👉 **Neutre** 👉 **Très utile**

La conception initiale des élèves sera mise à l'épreuve et pourra se modifier au cours de l'activité. L'élève pourra en tenir compte dans l'activité finale afin de démontrer sa compréhension enrichie.

2.2 Observez les ressentis

De manière personnelle et individuelle, les élèves sont amenés à réfléchir à leur ressenti face au sujet et aux différentes expériences qu'ils ont vécues qui pourraient venir influencer leur perception initiale.

2.3 Formulez des constats (voir cahier de l'élève, p. 4)

2.4 Critiquez des informations (voir cahier de l'élève, p. 4)

Circonscrire l'objet d'étude

Recueillir des informations

Tel que vu dans l'amorce, les acteurs qui s'intéressent à la géolocalisation sont nombreux. La suite de l'activité **se concentre davantage sur l'utilisation de la géolocalisation dans des relations interpersonnelles.**

1.1 Les élèves sont amenés à prendre connaissance des témoignages et à déterminer le **type de relation (familiale, amicale ou amoureuse)** présentée dans chaque témoignage.

1.2. Ils peuvent souligner pour chaque exemple les motivations qui justifient l'utilisation de la géolocalisation dans chacun des contextes en préparation à la tâche suivante.



« Le mot “malsain” revient souvent. Alors que moi je m'en fous qu'il sache où je suis.»

Elle a aussi tenté l'expérience avec son petit ami, avec qui elle a longtemps été en relation à distance. « Ça s'est fait assez naturellement, parce que je le faisais déjà avec mes parents, mes sœurs, mes amis... Ça nous donnait une impression de proximité. »

Marie

Source : Korii.com

La mère de Nicolas confirme: la géolocalisation lui simplifie la vie. « Quand je vais le chercher, je vois exactement à quel endroit il se trouve, je sais où me diriger en voiture, explique Stéphanie, une Montréalaise de 43 ans. S'il a une pratique de soccer, je constate qu'il est en chemin, que ce soit à pied ou en autobus. Et lorsqu'il revient à la maison, je peux estimer à quelle heure il arrivera. Je planifie le souper en conséquence! »

Maman de Nicolas

Source : Coup de pouce



Annie « l'a fait » pourtant. Cette Lavalloise de 45 ans savait que sa fille de 14 ans lui cachait certains de ses déplacements au centre-ville de Montréal. Elle voulait en avoir le cœur net. « Avec des faits, j'ai pu l'interroger et obtenir des réponses. J'ai cessé de la surveiller par la suite... mais elle sait que je peux de nouveau recourir à cet outil, si elle ne respecte pas notre entente. » Sa fille Jade n'a pas voulu s'exprimer sur la question. « Je ne pense pas que ça fasse son affaire! » **Annie**

Source : Coup de pouce

Plus de 96 % des personnes âgées de 65 ans et plus vivent à domicile au Québec. Plusieurs moyens et dispositifs existent pour leur permettre de vivre chez elles, en sécurité, le plus longtemps possible. [...] Plusieurs processus et dispositifs permettent d'améliorer la sécurité des personnes âgées à domicile. [...] D'autres types de dispositifs sont disponibles, moyennant des coûts plus ou moins élevés, tels que les dispositifs de géolocalisation (qui peuvent être utilisés par les proches).

Source : Gouvernement du Québec



André se souvient d'un moment de panique: sa fille avait oublié son téléphone dans l'autobus qui la menait à son cours de natation. Comme il la géolocalisait, il s'est demandé si elle s'était perdue... ou si elle était mal prise. « Elle m'a appelé en arrivant au centre aquatique pour me rassurer, raconte-t-il, mais c'est là que je me suis dit: "Est-ce bien nécessaire de la suivre?" Au fond, je savais où elle se trouvait, mais qu'est-ce que j'aurais pu faire de plus, sur le coup? » **André**

Source : Coup de pouce

Entre amis, ça peut être pratique d'avoir la localisation des autres durant de gros événements ou en voyage scolaire. C'est plus facile de se retrouver. On peut aussi partager sa localisation quand on va rencontrer une nouvelle personne pour assurer sa sécurité.

Lydia



Analyser les relations sociales

Caractériser les relations sociales

1.3 Les élèves complètent le tableau afin de noter leurs observations.

Vous trouverez ici des pistes de réponses, mais plusieurs réponses sont possibles selon les observations réalisées par les élèves.

Type de relations	Caractéristiques des relations en contexte de géolocalisation (les émotions, les intentions, l'impact sur la relation...)
Dans la relation amoureuse (témoignage de Marie)	1) Dans cette relation à distance, savoir où l'autre partenaire se trouve donne un sentiment de proximité. 2) Elle caractérise sa relation comme étant une relation saine.
Dans la relation familiale (témoignage de la maman de Nicolas, d'Annie et d'André)	1) L'organisation familiale est facilitée lorsque les déplacements de chacun sont connus. 2) Les parents peuvent ressentir de l'inquiétude quand ils ne savent pas où se trouve leur enfant. Suivre leurs déplacements peut procurer un sentiment de sécurité aux parents. Selon l'ouverture de l'enfant, cette pratique peut amener des tensions dans les relations familiales.
Dans la relation amicale (témoignage de Lydia)	1) Les rencontres entre amis sont facilitées par les applications de localisation. 2) Les amis se soucient les uns des autres et par souci de sécurité, il peut être intéressant de partager sa localisation.

2. Qu'est-ce qu'une relation égalitaire?

Les élèves réfléchissent à ce qui caractérise une relation égalitaire.

Pour ce faire, ils complètent en groupe ou individuellement la roue des relations égalitaires ci-bas et indiquent **les gestes qu'on voit, ce qu'on y entend, ce qu'on y ressent** dans ce type de relation.

Consultez les pistes de réponses au besoin pour vous inspirer.

Ce qu'on voit:

Des personnes qui ont des gestes respectueux, consentants. Une liberté d'action de part et d'autre. Des personnes qui peuvent s'exprimer librement, qui peuvent communiquer ouvertement et honnêtement. Des personnes qui peuvent vivre des conflits et trouver des solutions qui «fonctionnent» pour les deux. Des personnes qui peuvent faire des compromis. Des personnes qui sont capables d'admettre leurs torts. Des personnes qui se respectent mutuellement.

Ce qu'on entend:

Des mots respectueux. Des rires, du plaisir. Des mots d'encouragements, de soutien. De la reconnaissance.

Ce qu'on ressent:

La possibilité d'être soi-même, d'exprimer ses sentiments et ses émotions. Un sentiment de sécurité, de réconfort, de bien-être. La confiance de l'autre, la confiance en soi et en l'autre. De la bienveillance, de l'empathie, du non-jugement. De la complicité. Sentir le souci de l'autre.

Question pour les élèves

Les relations des exemples précédents (tâche 1,2), peuvent-elles être considérées comme égalitaires?
Les élèves peuvent expliquer leur réponse à l'oral.

DÉFI 2

Géolocaliser dans les relations intimes

Sujet sensible

Les prochains défis abordent la violence au sein des relations amoureuses. Quelles ressources humaines pourriez-vous aviser comme filet de sécurité pour assurer de répondre aux besoins qui pourraient se manifester chez certains élèves? Quels professionnels (AVSEC, psychologue, TES, sexologue) pourraient coanimer avec vous en classe en raison de leur expertise sur les violences à caractère sexuel?

Préparation : *Le guide d'animation "J'ai mon voyage"* est un incontournable à consulter avant l'animation de la ressource. Vous y trouverez notamment des pistes pour intervenir aux différentes réactions des élèves.

Analyser des relations

Caractériser les relations

LA GÉOLOCALISATION AU SEIN DES RELATIONS AMOUREUSES

Le défi précédent a permis de voir des exemples de l'utilisation de la géolocalisation dans différents types de relation. Pour la suite, il sera question de l'utilisation de la géolocalisation dans les relations amoureuses.

3. J'AI MON VOYAGE

Option A : Les élèves visitent individuellement le site *C'est pas violent* pour participer à une conversation fictive *J'ai mon voyage* avec un partenaire amoureux.

Option B : Animé en grand groupe, les élèves participent à l'activité en ligne *J'ai mon voyage* et votent à main levée pour déterminer les réponses à cliquer dans la conversation.

Pistes de discussion à la suite de l'activité :

- Comment avez-vous trouvé l'expérience ?
- Est-ce que c'est réaliste ?
- Est-ce que ça arrive des choses comme ça ?
- Est-ce que quelque chose vous a surpris ?
- Pourquoi le site s'appelle "C'est pas violent?"

- En quoi les exemples d'utilisation de la géolocalisation présentés au défi 1 et la conversation *J'ai mon voyage* sont-ils différents?

***Plusieurs questions ont été tirées du guide d'animation de SOS violence conjugale.**

Circonscrire l'objet d'étude

Recueillir des informations

4. LA VIOLENCE À CARACTÈRE SEXUEL ET EN CONTEXTE DE RELATION INTIME

2.1. Portrait à l'adolescence

La violence au sein des relations amoureuses adolescentes est un phénomène qui touche de nombreux jeunes et duquel découle des conséquences qui peuvent être nombreuses et graves. Les études démontrent que la capacité des pairs à identifier des manifestations de violence peut avoir un effet positif sur la diminution de cette problématique.

Les élèves prennent connaissance des statistiques suivantes afin de dresser le portrait du phénomène.

- Les violences dans les relations amoureuses touchent 25% des élèves du 1er secondaire. (*INSPQ*)
- La violence dans les relations amoureuses touche plus de 75% des élèves du 3e et 5e secondaire. (*INSPQ*)
- 63% des filles et 49 % des garçons de secondaire 3 à 5 ont vécu de la violence dans les relations amoureuses dans la dernière année. (*Parcours amoureux des jeunes*⁵)
- Environ 16 % des jeunes du secondaire ont déclaré avoir été à la fois victimes et auteurs de violence dans leurs relations amoureuses au cours des 12 derniers mois. (*INSPQ*)

2.2 Qu'est-ce qui est violent?

Individuellement, les élèves élaborent une **définition provisoire** de la violence à caractère sexuel et en contexte de relation amoureuse et la note dans le cahier de l'élève. À ce stade, l'enseignant ne veut pas influencer les réponses afin de permettre aux élèves d'identifier leur conception initiale des élèves.

Les élèves prennent connaissance et résumant les définitions associées à la violence physique, à la violence psychologique et à la violence sexuelle. Le [microsite d'activité](#) peut être utilisé pour présenter les définitions. Les élèves sont amenés à réfléchir, seuls ou en dyade, aux formes que peuvent prendre des types de violence au sein d'une relation en complétant la roue du pouvoir et du contrôle dans le cahier de l'élève.

Des exemples de manifestations vous sont donnés en corrigé, mais d'autres réponses peuvent être possibles. N'hésitez pas à utiliser le [microsite d'activité](#) ou directement le [Genial.ly](#) pour avoir une meilleure vue sur les pistes de réponse.

⁵ Cité in Martine HÉBERT (dir.), Rapport Facteurs de risque associés à la violence subie dans les relations amoureuses : une méta-analyse explorant les spécificités selon différents contextes de vulnérabilité, 2016.

LES DÉFINITIONS

Votre définition initiale de la violence dans les relations intimes

👉 Plusieurs réponses possibles

Définition des formes de violence



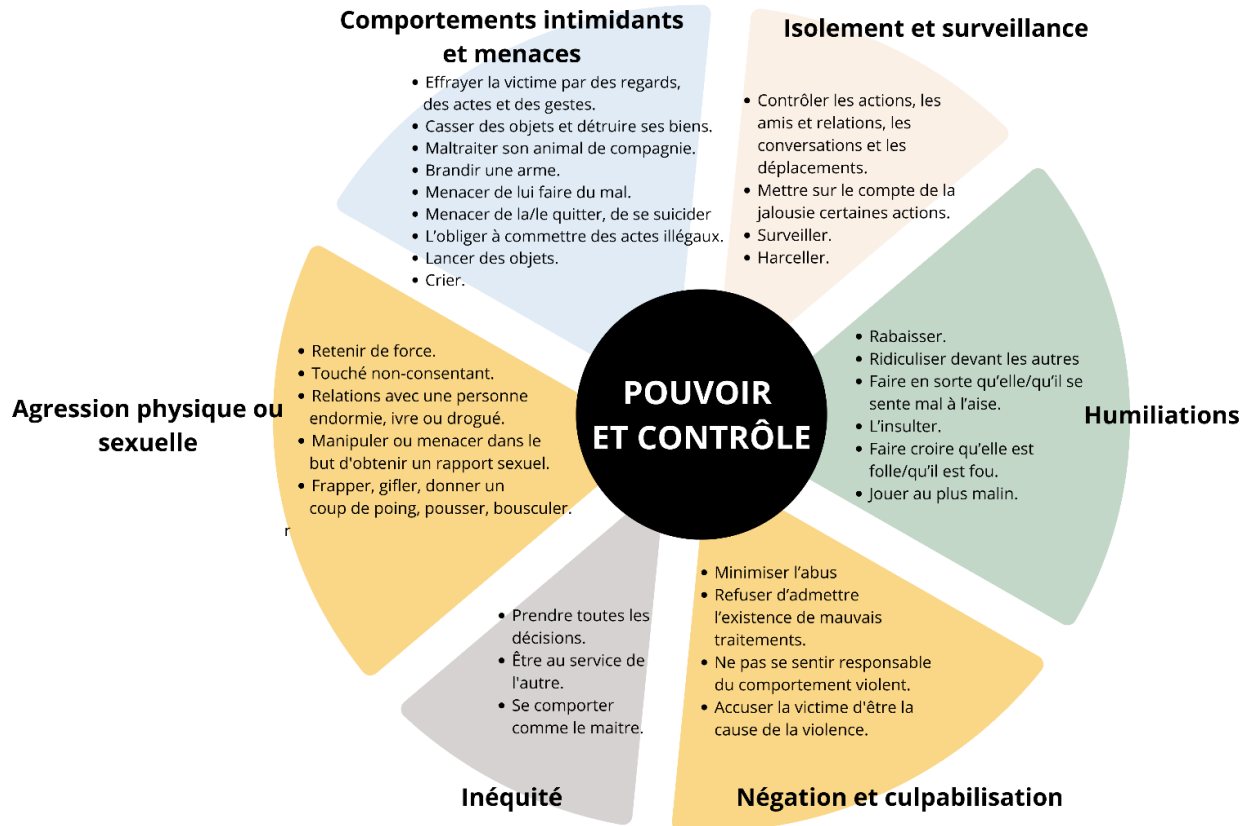
	Violence physique	Violence psychologique	Violence sexuelle
	<p><i>Une utilisation intentionnelle de la force physique qui peut potentiellement engendrer la mort, une invalidité, des blessures ou de la douleur » qui a lieu dans le contexte d'une relation amoureuse.</i></p>	<p><i>Plus difficilement décelable, elle désigne tous les comportements « de menace, de dénigrement, de tromperie, de contrôle ayant pour effet de déstabiliser l'autre et de compromettre son bien-être ».</i></p> <p><i>La plupart des auteurs considèrent la violence verbale (qui inclut les menaces, les insultes et l'humiliation) comme faisant partie de la violence psychologique.</i></p>	<p><i>Elle désigne toute forme de pression exercée (absence/présence de gestes) envers son partenaire pour qu'il adopte les comportements sexuels non désirés, ou pour ne pas utiliser de méthodes contraceptives ou prophylactiques (c.-à-d. qui permettent de prévenir les infections transmissibles sexuellement et par le sang).</i></p> <p><i>Elle renvoie à un continuum de gestes, pouvant aller jusqu'à l'agression sexuelle.</i></p>

LES MANIFESTATIONS DE VIOLENCE

Manifestations

Prenez un moment pour réfléchir à ce qui caractérise la violence dans une relation. Certaines sont plus subtiles que d'autres, mais entraînent tout de même la mise en place d'un rapport de pouvoir entre les partenaires.

Complétez la [roue du pouvoir et du contrôle](#) et indiquez des manifestations de violence. Inspirez-vous des catégories proposées pour **nommer des exemples**.



5. DES REPÈRES LÉGAUX

Plusieurs repères légaux entrent en jeu selon les formes de violence et leurs manifestations.

Nous nous concentrerons ici sur les repères encadrant l'utilisation de la géolocalisation en tant que manifestation de violence au sein d'une relation amoureuse.

L'analyse de l'intention, de l'utilisation et de la nature criminelle de l'acte permettent de déterminer si l'utilisation de la géolocalisation est problématique.

SELON L'INTENTION	SELON LE CONSENTEMENT	SELON LE CODE CRIMINEL
<p>Un comportement violent est un comportement qui veut influencer une autre personne contre sa volonté. Il implique une recherche de pouvoir sur l'autre.</p> <ul style="list-style-type: none"> • Intention de contrôler; • de traquer; • de manipuler; • de surveiller; • d'imposer sa volonté; • d'avoir une emprise. 	<p>Au Québec, la protection de la vie privée fait partie de la Loi sur le cadre juridique des technologies de l'information. Il est interdit de localiser une personne sans qu'elle consente de façon libre et éclairée à moins que ce soit pour des motifs de sécurité ou pour la protection de sa santé⁶.</p>	<p>Utiliser les technologies pour surveiller, contrôler et exercer une pression sur un partenaire ou un ancien partenaire, c'est de la cyberviolence. Ce type d'actions, qu'elles se produisent en ligne ou non, est une des formes de harcèlement criminel et peut mener à des accusations criminelles et des peines d'emprisonnement⁷.</p>

ACTIVITÉ DE RETOUR SUR LES REPÈRES LÉGAUX

Ça se fait OU PAS ? 1/3

J'ai découvert qu'il avait mis une application de « tracking » sur mon cellulaire pour surveiller mes déplacements.

Quand je suis tombée sur l'application par hasard, et que j'ai réalisé qu'il me surveillait, je l'ai confronté. Il a essayé de me faire croire que j'avais donné mon accord, et que c'était moi qui ne s'en souvenais pas. Je ne l'ai pas cru... mais j'ai failli. Comment être certaine dans un contexte comme ça ???

Femme, 19 ans.

ÇA SE FAIT! ÇA NE SE FAIT PAS!

SUIVANT ->

À la lumière des repères ci-dessus, les élèves pourront étudier les trois **faits vécus** suivants afin de déterminer si ces utilisations de la géolocalisation sont problématiques ou non.

Pour une expérience optimale, il est suggéré d'utiliser le Genial.ly qui se trouve dans le [microsite d'activité](#) à la fin du défi 2.

Toutefois, les textes ont aussi été intégrés sous forme de tableau ci-dessus et dans le cahier de l'élève pour permettre à ceux-ci de garder une trace de l'activité.

⁶ Maude Goyer, « Géolocalisation : suivre son enfant à la trace », [Coup de pouce](#)

⁷ SOS violence conjugale, « 14 infractions criminelles en contexte de violence conjugale », [En ligne](#) (Page consultée le 10 janvier 2023)

Ça se fait **OU PAS**

<p>J'ai découvert qu'il avait mis une application de « tracking » sur mon cellulaire pour surveiller mes déplacements. Quand je suis tombée sur l'application par hasard, et que j'ai réalisé qu'il me surveillait, je l'ai confronté. Il a essayé de me faire croire que j'avais donné mon accord, et que c'était moi qui ne s'en souvenais pas. Je ne l'ai pas cru... mais j'ai failli. Comment être certaine dans un contexte comme ça ??? Femme, 19 ans.</p> <p>Réponse : <i>Dans cette situation, la personne n'a pas donné son consentement de manière éclairée étant donné qu'elle n'était pas au courant de l'utilisation d'une application par son partenaire ni de son intention de surveillance.</i> <i>Appeler, texter ou traquer une victime en personne ou virtuellement, de façon incessante et répétée est une forme de harcèlement criminel.</i></p>	<p>X Ça ne se fait pas!</p>	<p><input type="checkbox"/> Ça se fait!</p>
<p>Quand mon copain va faire du VTT avec ses amis, il veut que j'aie toujours accès à sa géolocalisation parce que ça le rassure que je sache où il est. Comme il dit: « On ne sait jamais ce qu'il peut arriver dans la forêt! »</p> <p>Réponse : <i>Dans cette situation, le partenaire donne clairement son consentement pour un contexte spécifique. Sa partenaire aurait aussi pu le géolocaliser sans son consentement si elle avait eu raison de craindre pour sa sécurité.</i></p> <ul style="list-style-type: none"> • <i>Maintenant qu'il a donné son consentement, est-ce que sa copine aurait droit de le géolocaliser en tout temps selon vous?</i> 	<p><input type="checkbox"/> Ça ne se fait pas!</p>	<p>X Ça se fait!</p>
<p>J'ai toujours été d'accord que nos applications de géolocalisation soient ouvertes à chacun de nous. Par contre, depuis quelque temps, ça me dérange un peu. Je lui en ai parlé, mais c'est comme si Mika trouvait ça louche que je ne veuille plus partager ma géolocalisation 24h/24h. Donc, je n'ai pas osé en reparler.</p> <p>Réponse : <i>Dans cette situation, la personne souhaite retirer son consentement, mais ne se sent pas libre de le faire.</i></p> <ul style="list-style-type: none"> • <i>Quels conseils pourrions-nous donner à cette personne qui aimerait mettre ses limites?</i> • <i>Quelles sont les responsabilités de MIKA lorsqu'il ou elle géolocalise quelqu'un?</i> • <i>Selon vous, s'agit-il d'une situation de harcèlement criminel?</i> 	<p>X Ça ne se fait pas!</p>	<p><input type="checkbox"/> Ça se fait!</p>

Analyser les relations sociales

Caractériser les relations entre des personnes, des groupes et des institutions

Maintenant que les élèves maîtrisent les concepts de relation égalitaire et de violence à caractère sexuel et en contexte de relation amoureuse, ils seront amenés à comprendre l'impact des technologies, incluant la géolocalisation, sur la violence dans les relations amoureuses.

1.1 Mythe ou réalité

« Les cyberviolences sont une forme spécifique de violence dans les relations intimes qui se produisent également en contexte de séparation. Elles se manifestent par l'utilisation des technologies pour harceler, surveiller, contrôler ou exercer des pressions sur un partenaire ou un ancien partenaire. ⁸» *source* : INSPQ

MYTHE ou RÉALITÉ 1/3

Les cyberviolences ont moins de répercussions sur les victimes puisqu'aucun contact n'a lieu dans la réalité entre l'agresseur et la victime.

MYTHE

Même si les cyberviolences exercées par des partenaires ou d'ex-partenaires se produisent en ligne, **elles ont des conséquences importantes sur les victimes**. Le harcèlement en ligne, **la surveillance et le contrôle exercés à l'aide des technologies**, ainsi que la diffusion de contenu à caractère sexuel peuvent avoir d'importantes répercussions.

SUIVANT →

(source : INSPQ, Cyberviolence dans les relations intimes.)

Les élèves sont invités à découvrir trois énoncés dans le Genially présenté dans le [microsite d'activité](#), et à déterminer, en groupe ou en individuel, si ces énoncés sont des mythes ou des réalités sur les cyberviolences.

⁸ INSPQ. « Cyberviolences dans les relations intimes », 2018. [En ligne](#) (page consultée le 10 janvier 2023)

MYTHE ou RÉALITÉ⁹

<p>Les cyberviolences ont moins de répercussions sur les victimes puisqu'aucun contact n'a lieu dans la réalité entre l'agresseur et la victime.</p> <p>Réponse : <i>Même si les cyberviolences exercées par des partenaires ou d'ex-partenaires se produisent en ligne, elles ont des conséquences importantes sur les victimes. Le harcèlement en ligne, la surveillance et le contrôle exercés à l'aide des technologies, ainsi que la diffusion de contenu à caractère sexuel peuvent avoir d'importantes répercussions.</i></p>	<p>X Mythe</p>	<p><input type="checkbox"/> Réalité</p>
<p>Pour s'en sortir, les victimes de cyberviolences en contexte intime et de séparation n'ont qu'à couper le contact avec leur partenaire.</p> <p>Réponse : <i>Étant donné la rapidité avec laquelle les informations sont propagées sur Internet et la facilité avec laquelle il est possible de créer des profils pour entrer en contact avec des individus, il est très difficile pour une victime de limiter les échanges avec son agresseur et d'interrompre la diffusion d'informations qui la concerne.</i></p>	<p>X Mythe</p>	<p><input type="checkbox"/> Réalité</p>
<p>Des études conduites auprès de femmes victimes de violence conjugale établissent que jusqu'à 78 % d'entre elles ont subi des cyberviolences.</p> <p>Réponse : <i>Il ne faudrait pas croire que seules les femmes sont victimes de cyberviolence. Les hommes peuvent aussi en être victime. Toutefois, les études actuelles considèrent que les femmes sont plus à risque de vivre des situations de cyberviolence.</i></p>	<p><input type="checkbox"/> Mythe</p>	<p>X Réalité</p>

⁹ Ibid.

1.2 Dossier documentaire

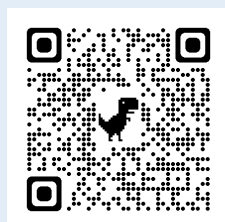
Invitez les élèves à consulter le dossier documentaire suivant et à compléter le cahier de l'élève en déterminant:

- les formes de cyberviolence;
- les conséquences de la cyberviolence;
- l'impact du numérique dans les situations de violence dans les relations intimes.

DOSSIER DOCUMENTAIRE

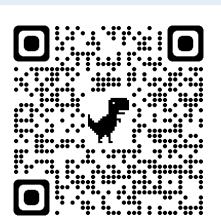
Les formes de cyberviolence

(Page à imprimer si les élèves n'ont pas accès à un appareil)



Les conséquences de la cyberviolence

(Page à imprimer si les élèves n'ont pas accès à un appareil)



NATURE DE L'EMPRISE

« Les technologies de l'information et de la communication multiplient les possibilités de contrôle et de violence sans que le partenaire ayant recours à cette violence ait à se déplacer ou sans qu'il se trouve en présence de la victime.

Source : AQPV, [La cyberviolence dans les](#)

GARDER DES TRACES

« Repérer les cyberviolences conjugales peut aussi dans certaines situations permettre à la victime de renforcer les preuves des violences conjugales pour engager une procédure judiciaire, notamment pour le harcèlement moral dont les preuves sont souvent difficiles à apporter. Les cyberviolences ont, en effet, le plus souvent la particularité de laisser

relations amoureuses

des traces. Repérer les cyberviolences conjugales va ainsi, permettre de conseiller le plus tôt possible les femmes victimes d'enregistrer systématiquement toute preuve numérique, notamment par des captures d'écran. »

Source : Centre Hubertine-Auclair

DÉMARCHES POUR SE SORTIR DE LA VIOLENCE

« Les cyberviolences accroissent la vulnérabilité des femmes et contraignent leurs démarches de sortie des violences. C'est le cas en particulier des formes de cybersurveillance « imposée » où les femmes ont dû partager parfois l'ensemble des codes et mots de passe de leur téléphone, de leurs réseaux sociaux, de leurs comptes bancaires et administratifs. Cela les expose à des formes de surveillance très intrusives, comme nous l'avons vu avec les dispositifs de surveillance numérique. »

Source : Centre Hubertine-Auclair

À partir du dossier documentaire, les élèves notent les informations les plus pertinentes dans ce tableau. Les informations notées seront réinvesties dans les prochaines tâches.

INFORMATIONS SUR LA CYBERVIOLENCE	
Formes de cyberviolence	
Conséquences de la cyberviolence	
Impact du numérique dans les situations de violence dans les relations amoureuses	Positif : Négatif :

1. ANALYSE DE « J'AI MON VOYAGE »

Au regard de leurs nouvelles connaissances, les élèves sont amenés à refaire l'activité et à l'analyser en complétant le tableau suivant dans le cahier de l'élève. Des pistes de réponses sont ici proposées.

Voici une [version imprimable](#) et partielle de la conversation au besoin.

ANALYSE D'UNE RELATION	
Émotions possiblement ressenties par l'agresseur	<i>Stress, colère, inquiétude, etc.</i>
Émotions possiblement ressenties par la victime	<i>On fait sortir l'idée que c'est généralement inconfortable pour tout le monde: confusion, "ben voyons donc", surprise, malaise, dégoût, incompréhension de la victime, tristesse, déception, peine, ça rend anxieux, peur, etc.</i>
Forme(s) de violence	<i>violence psychologique, cyberviolence.</i>
Manifestations d'une relation de contrôle et de pouvoir	<p>Menaces « Je veux la vérité, sinon je m'en viens et t'aimeras pas ça. »</p> <p>Surveillance « Depuis quand ta sœur habite au plein milieu d'un parc?!?!? Dis-toi bien que je sais TOUJOURS où tu es. »</p> <p>Manipulation « Tu me mens en pleine face et il faudrait que je sois calme? ...ça m'a montré que t'es pas toujours tout à fait honnête. Qu'est-ce qui est plus important, ce que ta soeur pense de toi ou que moi je pense de toi??? »</p> <p>Contrôle des actions « Envoie-moi une photo comme preuve que tu es avec sœur d'abord! »</p> <p>Contrôle les déplacements</p> <p>Contrôle les amis</p> <p>Chantage « Apparemment notre relation ne vaut pas grand chose pour toi!!! »</p> <p>Mettre la faute sur l'autre « Si tu trouves ça menaçant c'est que tu as quelque chose à cacher. Je me défends de ta malhonnêteté. »</p>
Repères légaux	<i>Il n'y a pas eu de consentement à l'utilisation de la géolocalisation. On constate que l'intention de la localisation est une forme de contrôle et de recherche de pouvoir sur l'autre. Cette forme de surveillance est du harcèlement criminel.</i>
Organisme qui a créé l'activité	<i>SOS Violence conjugale</i>
Comment le numérique à un impact sur l'exercice du contrôle dans cette situation	<i>Comme le numérique est utilisé, on parle ici de cyberviolence. On se sert du numérique pour contrôler les déplacements. Si la victime veut éventuellement porter plainte, les traces de la conversation pourraient servir de preuves de la violence psychologique.</i>
Conséquences possibles	<i>Ne pas se sentir en sécurité, s'isoler de ses proches, etc.</i>

Analyser les relations sociales

Caractériser les relations entre des personnes, des groupes et des institutions

Lors de la tâche intégratrice, les élèves seront amenés à réinvestir leur capacité d'analyse d'une situation relationnelle. Ils se placeront dans la peau du jeune qui reçoit la lettre suivante de son ami.

1. Les élèves prennent connaissance individuellement du contenu de la lettre.

Salot,

Je sais qu'on ne s'est pas parlé depuis un bout, mais **j'ai besoin de tes conseils**. Tu sais que je suis dans une relation amoureuse depuis quelque temps maintenant, et j'ai remarqué que Gab utilise la géolocalisation sur son téléphone pour savoir où je suis et **avec qui je suis**. Je sais que c'est légal, mais c'est étouffant et je ne sais pas comment lui en parler. J'ai peur que ça brise notre relation. Mais c'est vrai qu'une fois, j'ai menti. Tu te souviens, c'est la fois où on est allé manger des jujubes ensemble au parc. J'ai jamais vu quelqu'un d'aussi en colère! Même mon téléphone en a subi les coups parce qu'il a été lancé sur le mur, juste derrière ma tête. Tout ça parce que j'avais dit que j'étais au travail au lieu de dire que j'étais avec toi.

Je l'aime vraiment, mais je ne sais pas quoi faire. Je sais que notre amour est fort, je reçois plein de cadeaux, de surprises, pleins de mots doux pour me démontrer cet amour. On a même discuté d'emménager ensemble l'été prochain. La seule chose qui me dérange un peu, c'est que je ne comprends pas pourquoi je ne mérite pas sa confiance.

Je me demande si tu peux m'aider à y voir plus clair dans ma relation, même si je n'ai pas été beaucoup là pour toi dernièrement. Je n'ai personne d'autre avec qui je me sens assez proche pour en parler. **Je vais prendre toutes les idées que tu pourras me donner, j'ai vraiment besoin de conseils**. Je te remercie d'avance pour ton écoute.

Raph xxx

2. Les élèves démontrent une compréhension enrichie.

Deux options sont proposées selon les modalités désirées.

OPTION A

Les élèves répondent aux questions suivantes dans le cahier de l'élève afin d'analyser la situation.

- Quelles émotions sont vécues par Raph d'après sa lettre?
- Dans sa lettre, Raph mentionne que la situation est légale. Est-ce que vous êtes d'accord avec cet énoncé? Expliquez votre réponse.
- Caractériser la relation présentée : relation égalitaire ou pouvoir et contrôle. Expliquez votre choix à l'aide des **formes de violences** et des **manifestations**.
- À quel(s) organisme(s) ou intervenants pourriez-vous référer Raph?
- Quelles sont les conséquences potentielles pour Raph?
- Est-ce que votre réponse aurait été la même avant de faire cette activité? Expliquer comment vos connaissances initiales se sont modifiées.

OPTION B

Les élèves formulent une réponse écrite ou orale à la lettre.

SUJET SENSIBLE

Comme l'entourage d'une victime de violence a un rôle de soutien important, il peut être pertinent de mentionner aux élèves quelques stratégies à réinvestir dans leur réponse :

- Démontrer de la compréhension ;
- Offrir de l'écoute et du soutien ;
- Laisser l'autre personne prendre la décision ;
- Nommer les gestes inacceptables plutôt que d'attaquer le ou la partenaire ;
- L'encourager à aller chercher de l'aide auprès d'organismes et de spécialistes.

Pour en savoir plus :

- ◆ <https://www.inspq.qc.ca/violence-conjugale/ressources/soutien-la-victime>
- ◆ <https://sosviolenceconjugale.ca/fr/outils/sos-infos/14-messages-a-transmettre-a-une-victime-de-violence-conjugale>

Dans leur réponse, les élèves doivent tenir compte des éléments suivants :

- Des émotions vécues ;
- Des caractéristiques de la relation ;
- Des formes de violence et des manifestations observées ;
- Des repères légaux ;
- Nommer des conséquences potentielles ;
- Suggérer un organisme.