



Conseil scolaire de
district catholique
de l'Est ontarien

Le Guide d'aménagement d'une cour d'école



Préparé par le Service des immobilisations

Table des matières

- 1 Les lignes directrices**
 - 1.1 La disposition
 - 1.2 La diversité
 - 1.3 Tenir compte de l'impact environnemental lors du choix des matériaux
 - 1.3.1 Utiliser des matériaux naturels
 - 1.3.2 Créer des jardins durables - Les jardins durables qu'est-ce que c'est?
 - 1.4 Concevoir pour des usages multiples et sécuritaires
 - 1.5 Espacer les places assises
 - 1.6 Planifier l'entretien et la durabilité

- 2 Le site**
 - 2.1 Le site dans la cour d'école
 - 2.2 Les particularités du nivellement et du drainage des cours d'école

- 3 La sélection, plantation et entretien : Arbres et arbustes**
 - 3.1 La considération relative à la conception
 - 3.1.1 La création de l'ombre
 - 3.1.2 Éviter les dommages causés par le sel
 - 3.2 L'emplacement et la sélection des arbres

- 4 Les classes extérieures**
 - 4.1 Les surfaces dures et les matériaux de revêtement
 - 4.2 Les types de sièges

- 5 Les bacs à jardin**
 - 5.1 Les types de bacs à jardin
 - 5.2 Étapes et approbation

- 6 Les composteurs**
 - 6.1 Types de composteurs, étapes et approbation

- 7 L'ombrière**
 - 7.1 Description des ombrières
 - 7.2 Étapes et approbation

- 8 Les cabanons**
 - 8.1 Les cabanons, étapes et approbation

- 9 Les serres Sungrow**
 - 9.1 Description des serres Sungrow
 - 9.2 Étapes et approbation

Les lignes directrices

Les présentes lignes directrices ont pour but d'aider à façonner les concepts et les détails de conception liés à la création des espaces extérieurs durables, sains, naturels et créatifs pour les enfants.

Elles englobent des idées de conception, des détails de construction et des pratiques de gestion du site afin d'inspirer les équipes scolaires à incorporer l'innovation et la durabilité à long terme dans la planification et la conception des cours d'école vertes.

Pour adhérer au démarrage des projets contenus dans ce guide, la direction de l'école doit faire une requête eBASE au Service des immobilisations.

Ce guide présente les standards pour l'aménagement de votre cour d'école. Il est présenté de plusieurs volets auxquels vous pouvez faire référence, dont les bacs à jardins, les arbres et arbustes, les serres, le compostage, les ombrières et les classes extérieures.

Le premier point est l'aspect physique. La vision du projet d'aménagement, les projets que vous voulez réaliser et l'approche que vous voulez amener envers l'apprentissage des élèves dans votre cour verte.

La cour verte doit avoir une belle conception, vous devez penser à un endroit sécuritaire, accessible et paisible.

Bonne lecture!

Les lignes directrices

1.1 La disposition

Le site doit avoir les dispositions nécessaires pour les dimensions des espaces et des équipements choisis. La disposition des projets doit avoir un aspect sécuritaire et une accessibilité adaptés aux enfants.

Vous devez déterminer un endroit pour les arbres, arbustes et fleurs qui peuvent donner de l'ombre et qui ne nuisent pas aux autres particularités de la cour. Les jardins peuvent être disposés à un endroit accessible et de vastes espaces. Le compostage peut être disposé à un endroit semi-ombragé. Optez pour un endroit accessible en tout temps, même en hiver.

1.2 La diversité

Créer de la diversité dans votre cour d'école. Aménager divers projets pour créer une cour remplie de verdure et favoriser l'apprentissage et le savoir des élèves. Choisissez différentes espèces d'arbres de fleurs et d'arbustes. Faire connaître différentes techniques de jardinage. Démontrer les utilisations d'une classe extérieure toute à divertir le bien-être.

1.3 Tenir compte de l'impact environnemental lors du choix des matériaux

Les choix de matériaux il est important de prendre en compte l'usure des matériaux dont la rouille, la pourriture du bois et les structures qui peuvent s'abîmer et se détériorer.

1.3.1 Utiliser des matériaux naturels

Faire un choix de matériaux qui semble le plus naturel possible. Le but des classes vertes est de favoriser l'enseignement et l'apprentissage dans un milieu naturel. L'utilisation des choix sans pesticides et herbicides. L'utilisation du composteur pour les jardins et les serres. Ne pas rajouter des décorations ou détails pour nuire à l'espace naturel.

Les lignes directrices

1.3.2 Créer des jardins durables - Les jardins durables qu'est-ce que c'est?

Les points suivants pourront répondre à la question :

- Le choix des plantes avec peu de soin et facile à cultiver ;
- Les cultures et des semis doivent être en fonction du climat de la région ;
- Les composantes du sol, le type de terre et les engrais vont avoir un impact sur la floraison et la germination ;
- L'aménagement du terrain et l'entretien qui seront favorables ;
- D'une année à l'autre, il faut s'assurer de faire une rotation des cultures afin d'éviter l'attaque de parasites et de diverses maladies.

1.4 Concevoir pour des usages multiples et sécuritaires

Dans la cour d'école verte, laisser les élèves profiter des différentes dispositions offertes et voir leur imagination fleurir. Par exemple, les enfants peuvent s'asseoir sur les bancs ou près des arbres, ou inclure les légumes et fruits dans une recette.

Les projets de la cour d'école sont innovateurs mais s'assurent en tout temps que les élèves utilisent les espaces de façon sécuritaire. Les accessoires de jardin doivent être en bonne condition et la surveillance est de mise. Prévoir le coût pour l'achat et l'installation d'une remise approuvée pour le rangement des équipements de jardinage.

1.5 Espacer les places assises

Pour assurer un bon fonctionnement de la classe extérieure, espacer les places assises où sont les substrats rocheux. Alternier entre les positions assises et debout, car les élèves peuvent ressentir un inconfort après un certain temps.

Les lignes directrices

1.6 Planifier l'entretien et la durabilité

Divisez le projet de reverdissement en sections pour que diverses classes puissent « adopter » un ou plus d'un arbre ou une plate-bande à désherber, à arroser et à nettoyer de ses déchets. Prévoyez des activités saisonnières qui encouragent l'utilisation éducative et sociale du terrain et qui donnent à tout le monde l'occasion de contribuer au soin des arbres, des arbustes, des fleurs et du jardin ou de la serre.

La planification est importante pour garder une belle cour d'école. Après la transformation de la cour, planifiez l'entretien en créant des groupes qui seront responsables de maintenir la cour et s'en occuper, en affichant un horaire.

L'entretien lors des différentes saisons de l'année, par exemple au printemps les créations des jardins dans les bacs à jardin et les serres, l'ajout de terre, minéraux et des semences.

L'entretien principal est l'arrosage, le désherbage, ainsi que le taillage des arbustes, des plantes et des fleurs.

Pour le compostage, prévoir un nettoyage environ une fois par mois pour bien laver les espaces et retirer les impuretés du composteur.

Le site

2.1 Le site dans la cour d'école

Évaluer les conditions existantes :

- Comprendre le site d'un point de vue écologique ;
- Nouveaux bâtiments et/ou ajouts ;
- Prendre en compte l'orientation du bâtiment ;
- Façades des bâtiments ;
- Les endroits non-permis, tels que la route à feu, le champ septique, les puits, le stationnement, l'aire de jeu, le débarcadère et autre...

2.2 Les particularités du nivellement et du drainage des cours d'école

Prendre en compte :

- La réduction de la quantité de surface hermétique ;
- Les surfaces souples ;
- Les nouveaux terrains de sports ;
- Les points à améliorer ;
- Les pentes et les collines ;
- L'écoulement des eaux pluviales ;
- Le revêtement perméable.

La sélection, plantation et entretien : Arbres et arbustes

3.1 La considération relative à la conception

3.1.1 La création de l'ombre

Le soleil est chaud et on doit profiter de la journée pour se rafraîchir à l'ombre.

Pour l'ombre des arbres la solution à long terme est de planter beaucoup d'arbres à des endroits spécifiques selon l'espace de la cour. S'il y a déjà des arbres matures, adapter un espace pour les repas extérieurs ou un coin repos.

3.1.2 Éviter les dommages causés par le sel

Le sel cause des problèmes. Le sel cause un brunissement et jaunissement des feuilles et du gazon, la destruction des bourgeons et la diminution de la croissance des arbres. Comment éviter les ravages causés par le sel?

Conseils pour la protection des végétaux et du terrain durant l'hiver :

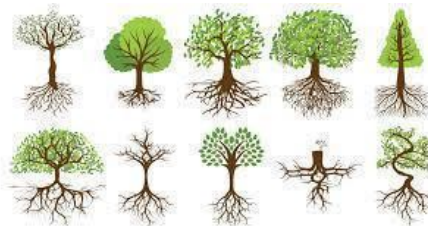
- Il est conseillé de ficeler les arbres et arbustes après que les feuilles soient tombées ;
- À l'aide d'une toile synthétique recouvrir les arbustes ;
- Les vivaces doivent être recouvertes d'une toile.

3.2 L'emplacement et la sélection des arbres

La sélection des arbres doit être en fonction du sol, de l'ombre, de l'humidité, de la taille quand il prendra forme et de l'espace dans la cour d'école.

Veillez prendre en considération :

- Le maintien de la visibilité ;
- Le choix des arbres/arbustes, la taille des arbres et leur système de racine ;
- Les espèces non indigènes ;
- La protection des arbres et la protection des racines ;
- Le nivellement ;
- Les coupes et le déracinement ;
- L'entretien et la gestion du site ;
- L'arrosage des nouvelles installations ;
- La protection des arbres nouvellement plantés.



Ne pas planter des arbres à fruits et certains arbres à noix tels que des pommiers, cerisiers et des poiriers, afin de ne pas avoir d'accident dans la cour d'école comme glisser sur un fruit en jouant au ballon ou attirer des piqûres d'insectes.

La sélection, plantation et entretien : Arbres et arbustes

Guide que vous pouvez consulter pour choisir les types d'arbres de notre région :

		
<p>Le tilleul</p> <p>Pousse dans des sols humides</p> <p>L'arbre qui aime le soleil et l'ombre</p> <p>Cet arbre aime les sols riches et assécher.</p>	<p>Le caféier du Kentucky</p> <p>Un arbre qui s'adapte à toutes conditions et peu sensible aux maladies</p> <p>On peut le planter en plein soleil ou mi-ombre</p>	<p>Le bouleau blanc</p> <p>Cet arbre pousse presque partout mais doit être au soleil. Il n'aime pas l'ombre</p> <p>Il tolère un l'humidité et une variété de sols</p> <p>Il est sensible aux l'agrile un type d'insecte ravageurs.</p>
		
<p>Le chêne blanc</p> <p>Cet arbre aime l'ensoleillement et tolère différents sols et humidité .</p> <p>Ces racines sont profondes dont ne pas planté près des tuyauterie d'argile</p>	<p>Érable argenté</p> <p>Il aime un sol humide et riche et préfère l'ombre.</p> <p>L'érable doit avoir de l'espace pour grandir car il est gros.</p>	<p>Épinette blanche</p> <p>L'épinette supporte certains degré d'humidité pousse dans la majorité des sols. Cet arbre l'ensoleillement et peut tolérer des espaces ombrageux.</p> <p>Sensible au gel doit être planté à un endroit protégé</p>

Les classes extérieures

4.1 Les surfaces dures et les matériaux de revêtement

Les matériaux de revêtement pour les salles de classe extérieures peuvent inclure :

- Surfaces souples ;
- Paillis ;
- Pavage perméable ;
- Sable.



4.2 Les types de sièges

Veillez prendre en considération les types de sièges suivants :

- Pierres ;
- Bûches sans écorce ;
- Bancs en bois approuvés par le Service des immobilisations ;
- Sièges de la taille d'une salle de classe.

Les classes extérieures

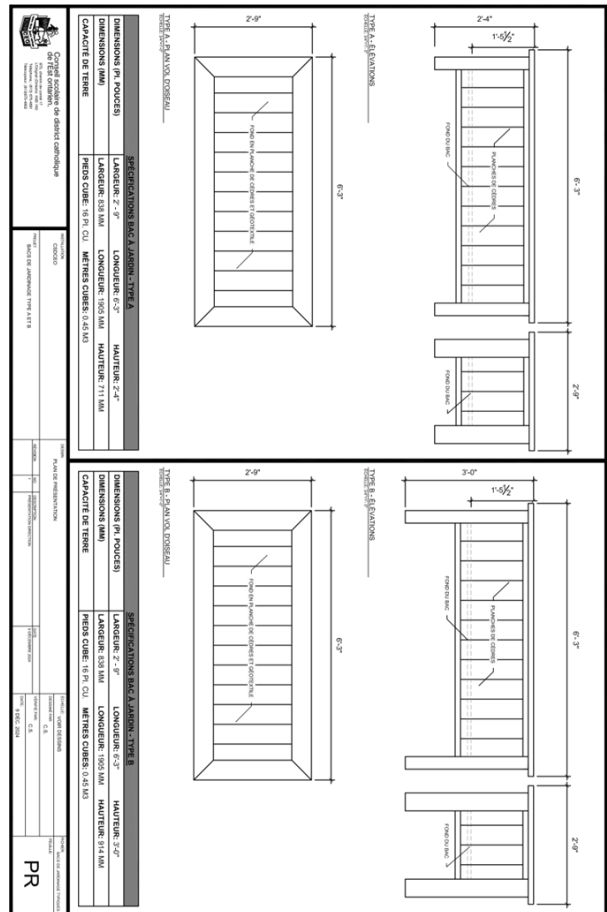


Les bacs à jardins

5.1 Les types de bacs à jardin

Nous vous offrons deux modèles de bacs à jardin, pour installation dans votre cour d'école. Si vous souhaitez en avoir un, prière de faire votre demande par l'entremise d'une requête eBASE au Service des immobilisations.

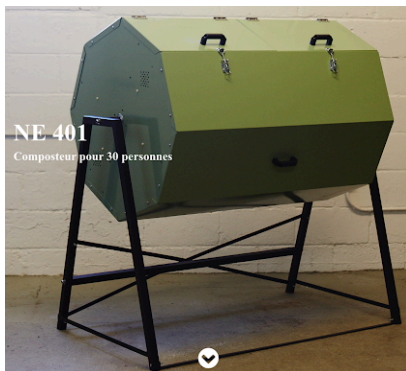
- Le premier modèle est à base de cèdre, il est plus bas de terre, alors ceci facilite son utilisation et son entretien par des enfants de plus petite taille, soit du cycle primaire et du cycle moyen.
- Le deuxième modèle est aussi fabriqué de cèdre, il est plus haut de terre, l'utilisation de celui-ci sera plus adapté à des enfants de plus grande taille.



Les composteurs

6.1 Types de composteurs, étapes et approbation

Nous vous offrons deux modèles de composteurs, le premier est le 401 NE de la compagnie Novaterra (anciennement Joracan) et le deuxième est le Scholar de la compagnie Speedibin. Si vous souhaitez en avoir un, prière de faire votre demande par l'entremise d'une requête eBASE au Service des immobilisations pour approbation.



- Le composteur 401 NE de Novaterra est simple et facile à utiliser. La première étape est de mettre les pelures des fruits et des légumes, poche de thé et café et serviettes de table sans encre, en petits morceaux dans un compartiment. Il est suggéré d'ajouter des granules de bois pour éviter la moisissure. Vous devez bien fermer le composteur et le tourner. Le compostage sera complété entre 6 à 8 semaines.

- Le composteur Scholar de Speedibin peut être utilisé seul ou en lien avec le composteur 401 NE de Novaterra. Certains l'utilisent pour fabriquer le composte dès le début et d'autres l'utilisent pour garder le composte jusqu'à son utilisation.

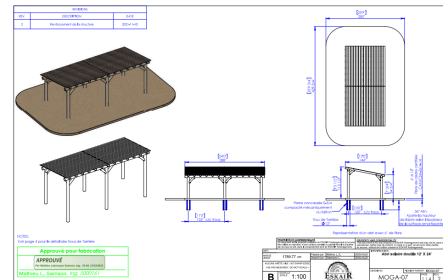


L'ombrière

7.1 Description des ombrières

Nous vous offrons trois modèles d'ombrières proposés pour installation dans votre cour d'école. Si vous souhaitez faire une suggestion d'un autre modèle, veuillez faire votre demande au Service des immobilisations par l'entremise d'une requête pour approbation.

- Le premier modèle est à base de bois rond et air ouvert aux extrémités et peut accueillir un petit groupe.



- Le deuxième modèle est à voiles, air ouvert qui peut accueillir un petit groupe.

- Le troisième modèle est idéal pour les petits groupes.



Les cabanons

8.1 Le cabanon proposé

Nous vous offrons ce modèle de cabanon pour l'installation dans votre cour d'école.



Les serres Sungrow

9.1 Description des serres Sungrow

Les serres Sungrow sont solides et sont les seules serres recommandées par le Service des immobilisations pour le jardinage extérieur. Elles sont spécialement conçues pour notre climat.

9.2 Étapes et approbation

Avant de faire l'achat et considérer l'installation, voici les étapes à suivre:

1. Faire une requête eBASE avec un code budgétaire pour l'approbation;
2. Le Service des immobilisations communiquera avec vous pour les dimensions et l'emplacement;
3. Le Service des immobilisations en collaboration avec le Service des achats entreprendront l'achat de la serre;
4. L'installation de la serre sera fait par un entrepreneur approuvé sous la supervision du Service des immobilisations;
5. Les permis et l'ingénierie seront traités par les immobilisations aux frais de l'école.

Les serres Sungrow

