

BỘ GIÁO DỤC VÀ ĐÀO TẠO
TRƯỜNG.....
KHOA.....

BÁO CÁO THỰC TẬP

**ĐỀ TÀI: Báo cáo thực tập kế toán vốn bằng tiền tại Xí
nghiệp Xây lắp 12, Công ty Cổ phần Xây dựng Giao
thông Thừa Thiên Huế**



LỜI MỞ ĐẦU

Hiện nay, nước ta đang “mở cửa” với xu thế toàn cầu hóa, hợp tác Quốc tế diễn ra ngày càng sâu rộng. Là thành viên chính thức của tổ chức Thương mại Thế giới WTO nền kinh tế Việt Nam có nhiều thuận lợi để phát triển thì cũng gặp không ít khó khăn. Đặc biệt là tính cạnh tranh ngày càng gay gắt. Vì vậy, một DN dù hoạt động ở loại hình nào cũng chịu sự tác động của quy luật chi phối, quy luật đào thải từ thị trường. Điều đó thể hiện tính tất yếu của cơ chế thị trường và sức mạnh cạnh tranh trong nền kinh tế quốc dân. Nên các DN muốn tồn tại và phát triển thì phải có những chiến lược kinh doanh mang tính tối ưu nhất, hiệu quả nhất. Đó là DN phải biết phát huy tiềm năng, lợi thế của mình kết hợp với tiếp thu, vận dụng thành tựu khoa học kỹ thuật, cải tiến phương pháp làm việc, phương pháp quản lý ... nhằm đạt được kế hoạch đề ra.

Trong nền kinh tế thị trường, vốn là điều kiện tiên quyết, có ý nghĩa quyết định tới các bước tiếp theo trong quá trình sản xuất kinh doanh của một DN. Vốn bằng tiền của DN là một yếu tố rất quan trọng tại một thời điểm nhất định, nó chỉ phản ánh và có ý nghĩa như một hình thái biểu hiện của vốn lưu động, nhưng sự vận động của vốn bằng tiền được xem là hình ảnh trung tâm của quá trình sản xuất kinh doanh – phản ánh năng lực tài chính của DN.

Khi đã có nhu cầu về vốn thì tất yếu thị trường về vốn sẽ hình thành. Trong điều kiện đó, các DN phải có đầy đủ điều kiện và khả năng để khai thác thu hút các nguồn vốn trên thị trường nhằm phục vụ cho các mục tiêu kinh doanh và phát triển của mình. Nhưng vấn đề là doanh nghiệp phải xác định chính xác nhu cầu về vốn, cân nhắc lựa chọn hình thức thu hút vốn thích hợp, sử dụng các đòn bẩy kinh tế hợp lý ... Nhằm đủ sức huy động vốn linh hoạt sử dụng các nguồn vốn và cân đối khả năng thanh toán, trang trải cho các nguồn tài trợ. Để đáp ứng được các yêu cầu đó, nhà quản lý tài chính của DN phải sử dụng vốn một cách tiết kiệm, hiệu quả; một mặt phải bảo toàn vốn, mặt khác phải sử dụng các biện pháp để tăng nhanh vòng quay vốn kinh doanh. Và kế toán vốn bằng tiền là bộ phận theo dõi dòng chảy của luồng tiền – nơi cung cấp những thông tin cần thiết, sự hỗ trợ đắc lực cho nhà quản lý tài chính DN.

Với sự hiện diện của vốn bằng tiền tuy là bề nổi nhưng nó lại phản ánh trung thực và chính xác nhất tình hình tài chính của DN. Điều này giải thích tại sao một DN

làm ăn có lợi nhuận cao nhưng vẫn phá sản. Tức là DN đó có lợi nhuận chứ không có tiền, mà mọi hoạt động của DN thì không thể không sử dụng đến tiền. Như vậy tiền là vấn đề được quan tâm hàng đầu, vấn đề sống còn của bất cứ DN nào.

Như đã trình bày ở trên, ta thấy được tầm quan trọng của vốn bằng tiền: là nhu cầu tất yếu để doanh nghiệp hoạt động, là thông tin cần thiết cho nhà quản lý tài chính, là một trong những chỉ tiêu quan trọng để lãnh đạo đánh giá được tình hình tài chính cũng như hiệu quả sản xuất kinh doanh của doanh nghiệp. Chính vì vậy, trong quá trình thực tập tại Xí nghiệp Xây lắp 12, Cty CP Xây Dựng Giao Thông TT Huế tôi đã chọn đề tài “kế toán vốn bằng tiền” làm chuyên đề tốt nghiệp của mình.

Do thời gian thực tập ngắn, từ ngày 29/3 đến ngày 15/5 – trong khoảng thời gian chưa đầy 2 tháng nên chuyên đề chỉ tập trung tìm hiểu “kế toán vốn bằng tiền tại XN XL12 Cty CPXDGT TTHuế” trong phạm vi tháng 12 năm 2009.

Để hoàn thành chuyên đề này, bài làm đã sử dụng những phương pháp sau:

- Phương pháp kế toán: là phương pháp sử dụng chứng từ, tài khoản, sổ sách để hệ thống hóa và kiểm soát thông tin về các nghiệp vụ kinh tế phát sinh. Trong đó bao gồm các phương pháp như: Phương pháp kế toán cân đối – tổng hợp, Phương pháp đối ứng tài khoản, Phương pháp kế toán ghi kép.

- Phương pháp thống kê: là phương pháp thống kê thông tin dữ liệu thu thập được nhằm đối chiếu, so sánh để đưa ra được kết quả.

- Phương pháp phân tích tài chính: là phương pháp dựa trên những số liệu trên các báo cáo tài chính để đánh giá tình hình hoạt động của doanh nghiệp, tìm ra nguyên nhân và giải pháp khắc phục.

CHƯƠNG I

GIỚI THIỆU CHUNG VỀ XÍ NGHIỆP XÂY LẮP 12, CÔNG TY CỔ PHẦN XÂY DỰNG GIAO THÔNG TT HUẾ

Đơn vị thực tập:

- Xí nghiệp Xây lắp 12 thuộc Cty CP Xây Dựng Giao Thông TT Huế
- Địa chỉ: 246/25 Hùng Vương, TP Huế
- Số điện thoại: 0543.845.979

1.1. Khái quát chung về Xí nghiệp Xây lắp 12.

1.1.1. Lịch sử hình thành của XN-XL 12.

- XN-XL 12 trực thuộc Cty CP Xây Dựng Giao Thông TT Huế là một DN nhà nước, tiền thân của XN-XL 12 là đội xây dựng cơ bản số 3 thuộc Cty Xây Dựng Giao Thông TT Huế.

- Tháng 2/2003 đội xây dựng cơ bản số 3 sát nhập vào Cty Xây Dựng Giao Thông TT Huế và đổi tên thành đội Xây lắp 12 trực thuộc Cty Xây Dựng Giao Thông TT Huế.

- Theo quyết định số 202/TC-CT/QĐ của giám đốc Cty Xây Dựng Giao Thông TT Huế về việc đổi tên đội Xây lắp 12 thành XN -XL 12 Cty Xây Dựng Giao Thông TT Huế.

- XN-XL 12 là một xí nghiệp thành lập muộn so với doanh nghiệp xây dựng khác trong tỉnh.

- Theo quyết định số 12/QĐ-CT của giám đốc Cty CP Xây Dựng Giao Thông TTHuế về việc đổi tên Xí nghiệp Xây lắp 12 trực thuộc Cty Xây Dựng Giao Thông TTHuế thành Xí nghiệp Xây lắp 12 trực thuộc Cty Cổ Phần Xây Dựng Giao Thông TTHuế.

1.1.2. Quá trình phát triển của XN-XL 12 thuộc Cty CP XD GT TTHuế.

- Trong những buổi đầu hoạt động vào lĩnh vực này, XN-XL 12 đã gặp rất nhiều khó khăn, năng lực máy móc thiết bị cũng như nhân lực kỹ thuật hoàn toàn mới và được đầu tư tuyển dụng vào sau này. Vì vậy nên yếu tố giá thành lẫn kinh nghiệm quản lý còn nhiều lúng túng, vốn sản xuất kinh doanh còn rất hạn chế.

- Tuy nhiên được sự quan tâm giúp đỡ của các ban, ngành trong tỉnh cùng với sự nỗ lực phấn đấu của Ban giám đốc cùng toàn thể cán bộ công nhân viên trong XN nên XN đã từng bước khẳng định mình và trưởng thành trong cơ chế thị trường.

- Lực lượng CBCNV của XN-XL 12 là những cán bộ có trình độ chuyên môn kỹ thuật và có nhiều kinh nghiệm trong công việc. Bên cạnh đó các thành viên của XN-XL 12 là các đội như thợ nề, điện, nước lạnh nghề... chuyên thi công các công trình xây dựng dân dụng và công nghiệp, giao thông thủy lợi và các xây dựng khác của các công trình trong và ngoài tỉnh. Xí nghiệp đã liên tục trúng thầu và thi công nhiều công trình có giá trị về kinh tế, văn hóa như: công trình trường THCS thị trấn Phong Điền, trường THCS Phong An, nhà thi đấu trường THPT Gia Hội, trường kỹ thuật nghiệp vụ GT VT TTHuế, công trình của Cty CP xe khách Huế ... Với những kết quả đạt được trong 7 năm qua XNXL 12 thực sự đã và đang đứng vững trên thị trường xây dựng tỉnh TT Huế và khu vực Miền Trung.

1.2 . Chức năng và nhiệm vụ của XN-XL 12.

1.2.1.Chức năng

XN-XL 12 trực thuộc Cty CP XD GT TTHuế có các chức năng là:

- Thực hiện các công trình như : Xây dựng dân dụng có giá trị xây lắp từ 5 tỉ đồng trở xuống, xây dựng công nghiệp có giá trị xây lắp từ 5 tỉ đồng trở xuống.

- Thực hiện tất cả các công việc gồm:

Đào đắp, nạo vét, bồi đắp mặt bằng, đào đắp nền, đào đắp công trình,

Xây gạch đá, bê tông, bê tông cột thép, kết cấu kim loại,

Hoàn thiện, xây dựng trát ốp, lát, sơn vôi, làm bề mặt, lắp cửa tường kính,

trang bị vệ sinh, chống thấm, trang trí nội thất và tạo kiến trúc cảnh quan công trình.

1.2.2. Nhiệm vụ

XN-XL 12 trực thuộc Cty CP XD GT TTHuế có nhiệm vụ cơ bản sau đây:

- Thực hiện các chương trình kinh tế kế hoạch sản xuất kinh doanh và thực hiện đầy đủ các nghĩa vụ với ngân sách nhà nước.

- Không ngừng bảo toàn và phát triển vốn cho XN, phục vụ kịp thời cho việc sản xuất kinh doanh, đồng thời quản lý và sử dụng có hiệu quả các nguồn vốn của XN

- Tuân thủ pháp luật, thực hiện tốt các chủ trương chính sách của nhà nước.

- Thực hiện nghiêm chỉnh các hợp đồng kinh tế mà XN đã ký kết với các chủ đầu tư và khách hàng.

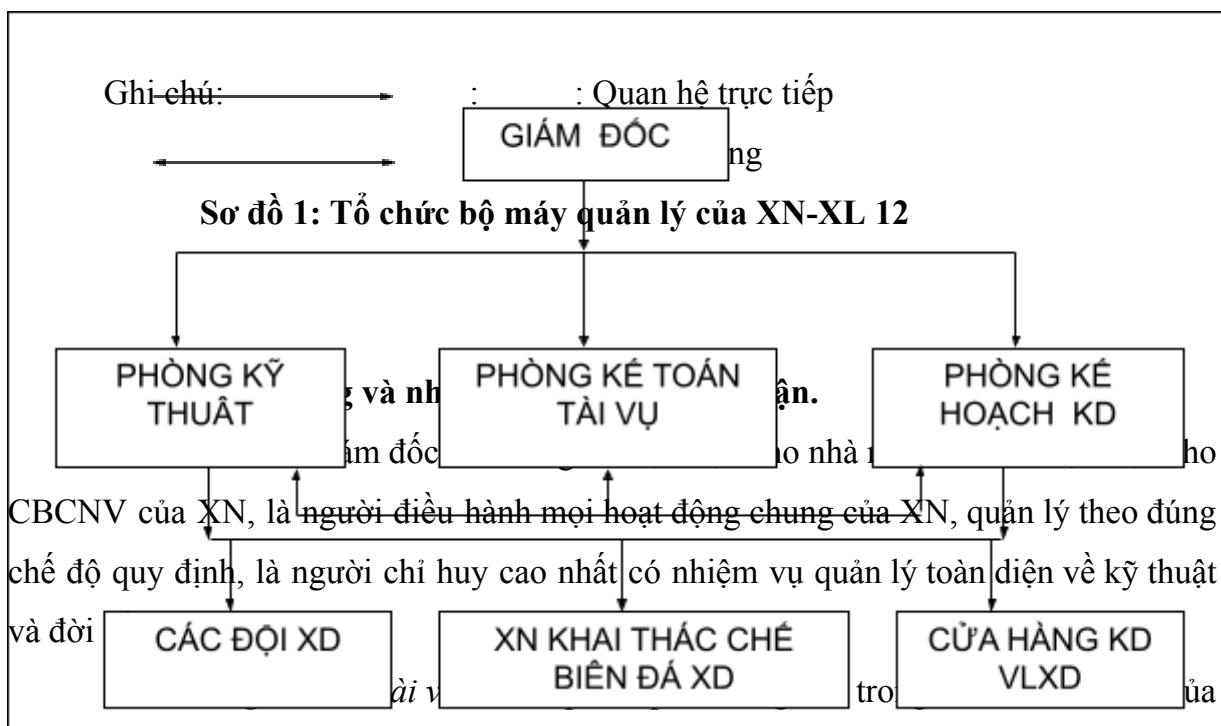
- Không ngừng chăm lo, cải thiện đời sống vật chất tinh thần, chăm lo công tác đào tạo và bồi dưỡng nhằm nâng cao trình độ, năng lực cán bộ công nhân viên trong XN. Thực hiện đầy đủ các chế độ về bảo hộ an toàn lao động, bảo vệ môi trường, tài sản của nhà nước.

- Trên cơ sở chức năng, nhiệm vụ của mình, XN đã thực hiện hạch toán và tự chịu trách nhiệm về kết quả sản xuất kinh doanh đảm bảo có lợi nhuận để XN ngày càng phát triển. Đồng thời giải quyết thỏa đáng, hài hòa lợi ích chính đáng của người lao động, của tập thể XN và lợi ích của nhà nước.

1.3. Tổ chức bộ máy quản lý của XN.

1.3.1 . Sơ đồ bộ máy quản lý

Hiện nay với quy mô hoạt động được mở rộng với tổng số CBCNV trên 300 người thì việc tổ chức bộ máy quản lý với những chức năng, nhiệm vụ rõ ràng là điều hết sức cần thiết. XN tổ chức bộ máy quản lý theo mô hình trực tuyến chức năng. Cách thức sắp xếp và các mối quan hệ giữa các bộ phận trong bộ máy quản lý của XN được thể hiện qua sơ đồ sau:



XN. Nhiệm vụ chính là ghi chép, phản ánh, kiểm tra, giám sát các nghiệp vụ phát sinh cũng như tình hình sử dụng vật tư, tài sản, tiền vốn, và kiểm tra tài chính, lập báo cáo định kỳ, phân tích chính xác tình hình tài chính, định mức lao động, kế hoạch và sử dụng vốn có hiệu quả

- *Phòng kế hoạch, kinh doanh*: Có nhiệm vụ lập kế hoạch kinh doanh công trình hàng tháng, quý, năm và tổ chức kiểm tra tiến độ công trình, ký kết hợp đồng kinh tế, đấu thầu các công trình thi công, hoàn thành các công trình theo đúng các điều khoản hợp đồng

- *Phòng kỹ thuật*: Có nhiệm vụ chỉ đạo trực tiếp các công trình, thi công, thiết kế các bản vẽ đúng kỹ thuật và yêu cầu của hợp đồng .

1.4. Kết quả hoạt động của XN trong 2 năm 2008 – 2009.

1.4.1. Tình hình lao động của XN

Lao động là một yếu tố quan trọng trong tất cả các hoạt động sản xuất kinh doanh, là yếu tố năng động và sáng tạo nhất, ảnh hưởng rất lớn đến thành công hay thất bại của DN. Nên việc tuyển dụng LĐ, đào tạo bố trí hợp lý là một vấn đề hết sức cần thiết đối với một DN. Đặc biệt đối với XN-XL 12, là một XN hoạt động trong ngành xây dựng cần sử dụng một lượng lớn lao động nên đây là vấn đề quan tâm hàng đầu của XN. Khi nói về lao động bao giờ cũng có 2 mặt chất lượng và số lượng. Nguồn lao động của XN qua 2 năm được thể hiện trong bảng dưới đây:

Bảng 1: Tình hình lao động của XN qua 2 năm 2008-2009

(ĐVT : Người)

Chỉ tiêu	Năm 2008		Năm 2009		Năm 2009/2008	
	SL	%	SL	%	SL (+/-)	%
Tổng số lao động	258	100	348	100	90	34,88
1. Phân theo giới tính						
Lao động nam	199	77,13	276	79,31	77	38,69
Lao động nữ	59	22,87	72	20,69	13	22,03
2. Phân theo trình độ						

Đại học	8	3,10	12	3,45	4	50
Cao đẳng, trung cấp	40	15,50	58	16,70	18	45
Phổ thông	210	81,40	278	79,89	68	32,38
3.Phân theo tính chất lao động						
Gián tiếp	27	10,47	35	10,06	8	29,63
Trực tiếp	231	89,53	313	89,94	82	35,50

(Nguồn: Phòng kế toán tài vụ)

Nhận xét: Dựa vào bảng số liệu trên ta thấy tổng số lao LĐ của năm 2009 so với năm 2008 tăng 1 lượng đáng kể là 90 người tương ứng là 34,88 %. Đây là kết quả của quá trình mở rộng quy mô hoạt động, liên tiếp trúng thầu nhiều công trình xây dựng của XN.

- *Về giới tính:* LĐ nam và LĐ nữ có sự chênh lệch khá lớn. Kể cả 2 năm LĐ nam đều chiếm trên 70% và LĐ nữ chỉ chiếm dưới 30% .Nó thể thể hiện bản chất đặc thù của ngành xây dựng - LĐ chủ yếu là LĐ chân tay. LĐ nam và LĐ nữ đều tăng, cụ thể là: LĐ nam tăng 77 người tương ứng là 38,69% và LĐ nữ tăng 13 người tương ứng là 22,03%. Ta thấy tỉ lệ LĐ nam tăng nhiều hơn LĐ nữ, điều này càng chứng tỏ XN hoạt động trong ngành xây dựng nên cần lao động chân tay.

-*Về trình độ:* Với tính chất của ngành nên LĐ chủ yếu là LĐ phổ thông. Năm 2008 LĐ phổ thông chiếm 81,4%, năm 2009 giảm xuống 79,89% . Trong khi LĐ trình độ đại học lại chiếm tỉ lệ rất nhỏ năm 2008 chiếm 3,1% , năm 2009 tăng lên đáng kể chiếm 3,45%. So với năm 2008, năm 2009 số lượng LĐ ở các trình độ khác nhau đều tăng, cụ thể: LĐ trình độ đại học tăng 4 người tương ứng là 50%, LĐ trình độ cao đẳng, trung cấp tăng 18 người tương ứng là 45% còn LĐ phổ thông tăng 68 người tương ứng là 32,38%. Nhưng nhìn chung số LĐ có trình độ, bằng cấp tăng với tỉ lệ nhanh hơn LĐ phổ thông. Điều này chứng tỏ rằng số lượng LĐ của XN ngày càng tăng không chỉ về số lượng mà cả chất lượng nhằm đáp ứng nhu cầu mở rộng hoạt động sản xuất kinh doanh của XN.

- *Về tính chất LĐ:* LĐ trực tiếp chiếm tỉ trọng chủ yếu trong tổng số LĐ, năm 2008 số lượng LĐ này chiếm 89,53% trong tổng số LĐ và năm 2009 cũng chiếm với tỉ lệ tương đương là 89,94%. Điều này cũng thể hiện bản chất đặc trưng của ngành xây dựng. Qua 2 năm LĐ trực tiếp cũng như LĐ gián tiếp đều tăng, trong đó LĐ trực tiếp

tăng 82 người tương ứng là 35,5%; LĐ gián tiếp tăng 8 người tương ứng là 29,63%. Ta thấy LĐ trực tiếp tăng với tỉ lệ cao hơn LĐ gián tiếp cũng là đặc thù của XN “có thể ít thầy nhưng không thể ít thợ”.

Như vậy qua 2 năm 2008,2009 số lượng và chất lượng LĐ của XN ngày càng tăng với tỉ lệ khá lớn. Thể hiện được khâu tuyển dụng, đào tạo, bồi dưỡng các bộ công nhân viên đang được lãnh đạo XN chú trọng nhằm đáp ứng nhu cầu hoạt động SXKD của XN.

1.4.2. Tình hình tài sản và nguồn vốn của XN.

TS và NV của DN phản ánh tổng quát quy mô hoạt động SXKD của DN. Để đánh giá được tình hình TS, NV của XN qua 2 năm 2008,2009 ta phân tích bảng số liệu sau:

Bảng 2 : Tình hình tài sản và nguồn vốn của XN trong 2 năm 2008-2009

(ĐVT: đồng)

Chỉ tiêu	Năm 2008		Năm 2009		Năm 2009/2008	
	Giá trị	%	Giá trị	%	Giá trị (+/-)	%
I. Tài sản	1.394.530.737	100	2.476.453.917	100	1.081.923.180	77,58
A.TSNH	1.240.562.118	88,96	2.312.987.589	93,4	1.072.425.418	86,45
1.Tiền & khoản TĐ tiền	23.213.025	1,66	32.187.536	1,30	8.974.511	38,66
2.Các khoản phải thu	269.881.985	19,35	1.021.099.280	41,23	751.217.295	278,35
3.Hàng tồn kho	915.719.092	65,67	1.221.380.113	49,32	305.661.021	33,38
4.TSNH khác	31.748.016	2,28	38.320.660	1,55	6.572.644	20,70
B.TSDH	153.968.619	11,04	163.466.328	6,60	9.497.709	6,17
1.TSCĐ	127.538.119	9,15	139.542.119	5,63	12.004.000	9,41
2.TSDH khác	26.430.500	1,89	23.924.209	0,97	-2.506.291	-9,48
II.Nguồn vốn	1.394.530.737	100	2.476.453.917	100	1.081.923.180	77,58
A.Nợ phải trả	994.510.660	71,32	1.846.271.810	74,55	851.761.150	85,65
1.Nợ Ngắn hạn	913.410.200	65,50	1.424.210.720	57,51	410.800.520	40,54
2. Nợ dài hạn	81.100.400	5,82	422.61.090	17,04	340.960.690	420,42
B. NVCSH	400.020.077	28,68	630.182.107	25,46	230.162.030	57,53
1.NVKD	327.582.156	23,49	420.193.021	16,97	92.610.865	28,27
2.NKP & các quỹ khác	72.437.921	5,19	209.989.186	8,49	137.551.265	189,89

(Nguồn Báo cáo tài chính tại phòng kế toán)

Nhận xét: Qua bảng số liệu trên cho ta thấy quy mô TS, NV của XN năm 2009 so với năm 2008 tăng 1.081.923.180 đ tương ứng là 77,58% . Để hiểu rõ ảnh hưởng của các khoản mục đến tổng TS cũng như tổng NV ta xem xét từng khoản mục sau:

- Về tài sản: Năm 2009 so với năm 2008 ta thấy TS tăng chủ yếu là do tài TSNH. Vì TSNH chiếm tỉ trọng lớn so với tổng tài sản. Năm 2008 TSNH chiếm 88,96%, năm 2009 tăng lên là 93,4%. Đồng thời TSNH cũng tăng với 1 lượng lớn là 1.072.425.418 đ tương ứng là 86,45%. Nguyên nhân chủ yếu TSNH tăng là do khoản phải thu tăng mạnh, với lượng tăng là 751.217.295 đ tương ứng là 278,355%. Điều này là do năm 2008 là năm khủng hoảng kinh tế toàn cầu nên các đối tác, khách hàng của XN chưa kịp khôi phục hoàn toàn. Vì thế họ không có khả năng trả nợ ngay. Đồng thời cũng do XN đấu thầu ngày càng nhiều nhiều công trình nên các khoản phải thu tăng theo. Đây là vấn đề đáng quan tâm của XN, XN cần có những chính sách, biện pháp hợp lý để đẩy mạnh thu hồi các khoản nợ. Đối với các khoản mục tiền và các khoản tương đương tiền, hàng tồn kho, TSNH khác đều tăng với tốc độ phù hợp với quy mô hoạt động mở rộng của XN. Riêng khoản mục tiền và các khoản tương đương tiền là XN cần lưu ý. Năm 2009 so với năm 2008, khoản này tăng 8.974.511 đ tương ứng là 38,66%. Phải nói rằng tiền và các khoản tương đương tiền tăng với tỉ lệ khá lớn nhưng với lượng dự trữ như hiện tại là vẫn còn rất ít. Biết rằng tiền có khả năng sinh lời nên phải được đầu tư nhằm mang lại lợi nhuận, nhưng nếu gặp biến động lớn từ thị trường thì tiền mặt tại quỹ ít là không đảm bảo cho XN hoạt động bình thường. Vì vậy XN cần chú ý dự trữ 1 khoản tiền vừa đủ để đảm bảo an toàn nhất cho quá trình hoạt động sản xuất kinh doanh luôn được ổn định.

TSDH lại chiếm tỉ trọng nhỏ trong cơ cấu tài sản: năm 2008 khoản mục này chiếm 11,04% và năm 2009 chỉ chiếm 6,6%. Điều này chứng tỏ tài sản dài hạn của XN chưa tương xứng với quy mô phát triển của mình. TSDH tăng với tỉ lệ nhỏ hơn nhiều so với TSNH với lượng tăng khiêm tốn là 9.497.709 đ tương ứng là 6,17%. Trong đó chủ yếu là do TSCĐ tăng với lượng tăng là 12.004.000 đ tương ứng là 9,41%. Nguyên nhân là do năm 2009 XN bị ứ đọng 1 lượng tiền lớn ở các khoản phải thu nên chỉ mua được 1 máy nghiền đá sử dụng ở đội 2. Để tương xứng với quy mô hiện nay, XN nên đầu tư mua sắm thêm máy móc, trang thiết bị nhằm phục vụ sản xuất tốt hơn. XN có thể sử dụng vốn vay dài hạn để đầu tư, vì đây cũng là chiến lược khá an toàn.

- Về nguồn vốn: NV tăng chủ yếu là do nợ phải trả tăng. Vì nợ phải trả chiếm tỉ trọng lớn trong tổng cơ cấu NV. Năm 2008 khoản mục này chiếm 71,32% tổng NV và năm 2009 tăng lên chiếm 74,55%. Trong khi Nợ phải trả tăng một lượng lớn là 851.761.150 đ tương ứng là 85,65%. Chứng tỏ mức độ độc lập về tài chính của XN đang giảm. Nguyên nhân là do năm 2009 các khoản phải thu chưa thu được nên chưa có tiền để trả nợ nhà cung cấp. Hay nói cách khác là XN đang chiếm dụng vốn của nhà cung cấp đồng thời XN cũng bị khách hàng chiếm dụng vốn của mình. Nguồn vốn chủ sở hữu tăng 230.162.030 đ tương ứng là 57,54%. Điều này là do lợi nhuận sau thuế năm 2009 được bổ sung vào các quỹ cũng như nguồn vốn kinh doanh. Ngoài ra XN còn được cấp trên cấp thêm nguồn kinh phí.

Như vậy qua phân tích ở trên ta thấy XN đang gặp một số khó khăn nhưng với những biến động về TS và NV là phù hợp với bản thân XN cũng như ảnh hưởng của thị trường. Với tình hình này, XN hoàn toàn có đủ khả năng để tiếp tục đứng vững, phát triển trên thị trường xây dựng TT Huế.

1.4.3. Kết quả sản xuất kinh doanh của XN.

Kết quả kinh doanh là mục tiêu cuối cùng – là nhân tố quyết định sự sống còn của DN. Hơn nữa nó là cơ sở đưa ra những quyết định hợp lý cho không những lãnh đạo DN mà còn cho các đối tượng khác như nhà đầu tư, chủ nợ, cơ quan nhà nước. Ngoài ra kết quả kinh doanh còn phản ánh khả năng, trình độ quản lý của nhà quản trị trong quá trình hoạt động của doanh DN. Để đánh giá kết quả sản xuất kinh của XN XL 12 qua 2 năm 2008, 2009 ta có bảng số liệu sau:

Bảng 3: Tình hình kết quả sản xuất kinh doanh của XN qua 2 năm 2008, 2009

(ĐVT:đồng)

Chỉ tiêu	Năm2008	Năm2009	Năm 2009/2008	
			Giá trị(+/-)	%
1.DTT về BH và CCDV	1.954.936.684	2.603.472.154	748.535.470	40,35
2.Giá vốn hàng bán	1.541.926.684	2.134.421.200	592.494.516	38,43
3.Lợi nhuận gộp	313.010.000	559.050.954	246.040.954	78,60
4.Chi phí QLDN	103.721.000	179.210.100	75.489.100	72,78
5.LN từ BH và CCDV	209.289.000	379.840.854	170.551.854	81,49
6.DT tài chính	82.431.000	142.188.000	59.757.000	72,49
7.Chi phí tài chính	49.721.300	87.303.100	37.581.800	75,58
8.LNT từ HĐ TC	33.709.700	54.884.900	22.175.200	62,82
9.Tổng LN trước thuế	242.998.700	434.725.754	191.727.054	78,90
10.Thuế TNDN	68.039.636	108.681.438	40.641.802	59,73
11.LNST	174.959.064	326.044.316	151.085.252	86,35
12.Tỷ suất LN/DT(%)	8,95	12,52	3,57	39,89
13.ROA(%)	12,55	13,17		
14.ROE(%)	43,74	51,74		

(Nguồn: Báo cáo tài chính tại phòng kế toán)

Nhận xét:

Qua bảng số liệu trên ta thấy các khoản mục của năm 2009 so với năm 2008 thay đổi như sau :

- DTT về bán hàng và cung cấp dịch vụ tăng 748.535.470 đ tương ứng là 40,35%. Điều này là do quy mô hoạt động của XN ngày càng mở rộng, các công trình xây dựng ngày càng tăng lên thì tất yếu doanh thu tăng. Trong khi giá vốn hàng bán cũng tăng nhưng với với tốc độ tăng nhỏ hơn doanh thu, với lượng tăng 592.535.470 đ tương ứng là 38,43% . Từ đó làm cho lợi nhuận gộp tăng mạnh, với lượng tăng là 246.040.954 đ tương ứng là 78,6%. Nguyên nhân giá vốn hàng bán tăng ít hơn doanh thu là do XN đã tiết kiệm được chi phí trong khâu thu mua NVL về giá cả cũng như chi phí vận chuyển bằng cách lựa chọn nhiều nhà cung cấp để có thể thay đổi cho phù hợp khi mà XN thay đổi địa điểm công trình .

- Chi phí QLDN cũng tăng mạnh với lượng tăng là 75.489.100 đ tương ứng là 72,78%. Điều này là do quy mô hoạt động của XN ngày càng tăng thì kéo chi phí QLDN tăng theo nhằm đáp ứng như cầu quản lý của XN.

- LNT từ HĐTC cũng tăng mạnh, với lượng tăng là 22.175.200 đ tương ứng là 62,82%. Trong đó DT tài chính tăng 59.757.000 đ tương ứng là 72,49%; Chi phí tài chính tăng 37.581.800 đ tương ứng là 75,58%. Tuy nhiên LNT từ HĐTC chiếm tỉ trọng nhỏ trong tổng LN của XN nên khoản mục này cũng ảnh hưởng ít đến kết quả KD của XN.

- LNST tăng với 1 lượng tương đối lớn là 151.085.252 đ tương ứng là 86,35%. XN đạt được kết quả như thế này là phải kể đến thuế suất thuế TNDN có sự thay đổi có lợi cho XN. Đó là thuế suất thuế TNDN năm 2008 là 28% nhưng năm 2009 là 25%. Vì vậy, trong khi tổng lợi nhuận trước thuế tăng 191.727.054 đ tương ứng là 78,9% thì thuế TNDN lại tăng với tốc độ nhỏ hơn là 40.641.802 đ tương ứng là 59,73%.

Để đánh giá chính xác hiệu quả sản xuất kinh doanh của XN ta ta phân tích 1 số chỉ tiêu về khả năng sinh lời:

- Tỉ suất doanh lợi năm 2009 cao hơn năm 2008 có nghĩa là năm 2008 cứ 100 đ DT thì XN tạo ra được 8,95 đ LNST còn năm 2009 lại tạo ra được 11,08 đ. Điều này chứng tỏ XN làm ăn ngày càng có hiệu quả, có chiến lược KD đúng đắn nhằm tăng DT, giảm chi phí

- Tỉ suất LN/TS (ROA) năm 2009 so với năm 2008 tăng nhẹ. Năm 2008 , XN đầu tư 100 đ TS thì tạo ra được 12,55 đ LNST còn năm 2009 thì tạo ra được 13,17 đ. Đó là do năm 2009 LNST của XN tăng với tốc độ lớn hơn TS. Chứng tỏ XN ngày càng sử dụng TS có hiệu quả .

- Tỉ suất LN/VCSH (ROE) năm 2009 so với năm 2008 cũng tăng nhưng với tốc độ lớn hơn ROA. Năm 2008 XN đầu tư 100 đ VCSH thì tạo ra 43,74 đ LNST, năm 2009 thì tạo ra tới 51,74 đ LNST. Điều này chứng tỏ XN ngày càng sử dụng vốn có hiệu quả.

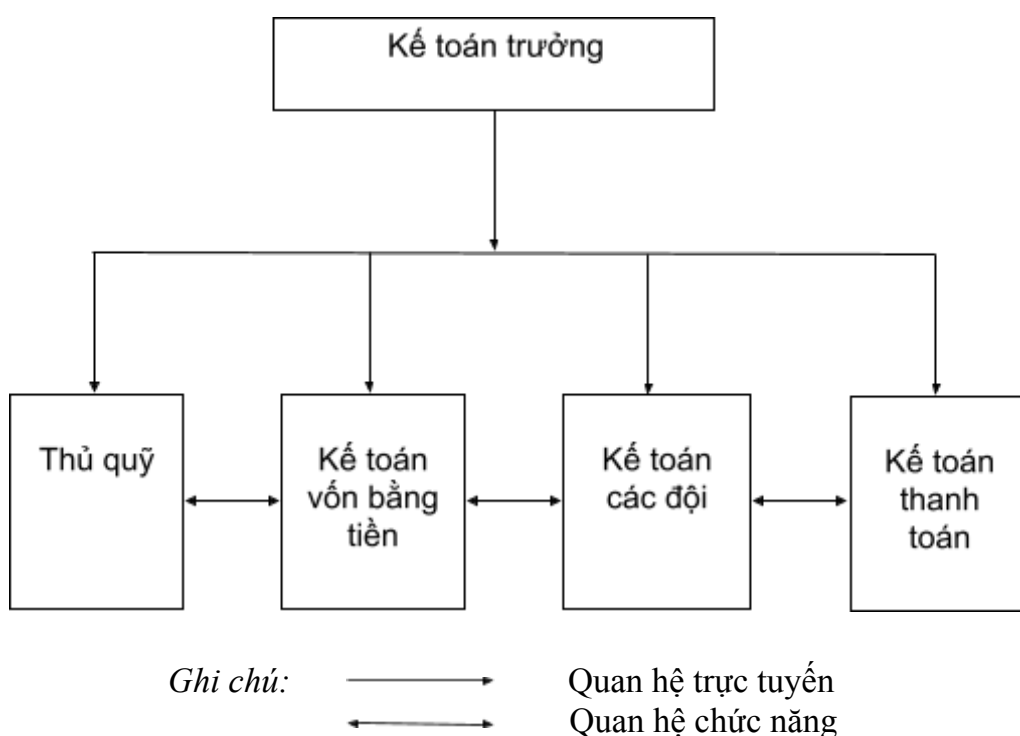
Qua những phân tích ở trên ta thấy XN-XL 12 đang trên đà phát triển. Đó là thành quả của toàn thể CBCNV không ngừng nỗ lực, cố gắng nâng cao hiệu quả hoạt động SXKD của mình để xứng đáng là lá cờ đi đầu trong ngành xây dựng TT Huế.

1.5. Tổ chức công tác kế toán tại XN-XL 12.

1.5.1. Tổ chức bộ máy kế toán của XN.

Kế toán có nhiệm vụ ghi chép, phản ánh chính xác đầy đủ, trung thực, kịp thời, liên tục và có hệ thống tình hình biến động tài sản và nguồn vốn của XN. Ngoài ra kế toán còn có nhiệm vụ kiểm tra tình hình thực hiện kế hoạch sản xuất kinh doanh, kế hoạch thu chi tài chính, chế độ phân phối thu nhập và thực hiện nghĩa vụ với nhà nước. Để đảm bảo công việc được thực hiện nhanh chóng và hiệu quả, XN đã tổ chức bộ máy kế toán 1 cách hợp lý nhất.

1.5.1.1. Sơ đồ tổ chức bộ máy kế toán



Sơ đồ 2: Sơ đồ bộ máy tổ chức kế toán XN-XL12

1.5.1.2. Chức năng, nhiệm vụ của từng bộ phận

♦ *Kế toán trưởng*: Có trách nhiệm tổ chức chỉ đạo toàn bộ công tác kế toán, thống kê trong DN, tổ chức hướng dẫn và thực hiện nghiêm chỉnh chế độ báo cáo tài chính, kiểm tra kế toán nội bộ, tổ chức bảo quản và lưu trữ chứng từ, tài liệu.

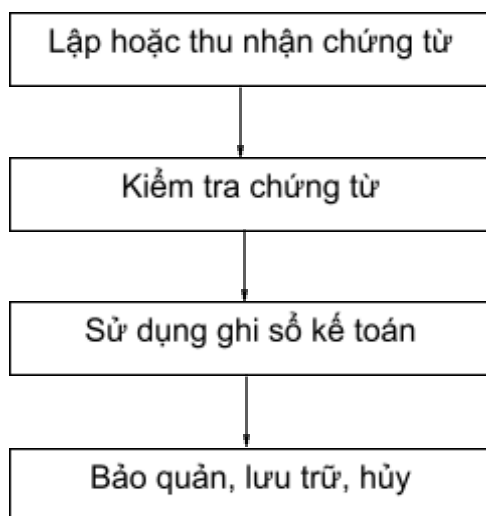
♦ *Thủ quỹ*: Là người quản lý tiền mặt, trực tiếp thu chi tiền mặt theo các chứng từ hợp lệ của DN, chịu trách nhiệm bảo vệ và báo cáo lượng quỹ tồn trong ngày cho kế toán trưởng.

♦ *Kế toán vốn bằng tiền*: Phản ánh đầy đủ kịp thời, chính xác sự biến động của các loại vốn bằng tiền, thương xuyên đối chiếu với phần hành liên quan.

♦ *Kế toán thanh toán*: chịu trách nhiệm trong việc thanh toán và tình hình thanh toán với tất cả khách hàng cộng thêm cả phần công nợ phải trả.

♦ *Kế toán các đội*: tùy theo năng lực và đặc điểm kinh doanh của của từng đội mà sẽ được bố trí từ 1-3 kế toán viên có nhiệm vụ theo dõi và phản ánh toàn bộ các nghiệp vụ kinh tế phát sinh của đơn vị mình. Cuối mỗi tháng, quý, năm phải quyết toán với cấp trên. **1.5.2. Lập và luân chuyển chứng từ kế toán**

Chứng từ kế toán được lập hoặc thu nhận từ bên ngoài, sau đó nó được chuyển đến bộ phận kế toán của đơn vị kế toán có liên quan, nó sẽ được kiểm tra và sử dụng làm căn cứ ghi sổ, cuối cùng thì sẽ được lưu trữ, bảo quản và sau khi hết thời hạn lưu trữ theo quy định đối với từng loại chứng từ, nó sẽ được hủy. Đây chính là 4 bước trong quy trình luân chuyển chứng từ được thể hiện qua sơ đồ sau:



Sơ đồ 3: Trình tự luân chuyển chứng từ kế toán.

1.5.3. Tổ chức vận dụng hệ thống tài khoản tại XN

Hệ thống Tài khoản kế toán cấp 1 được áp dụng thống nhất theo Quyết định 15/2006/QĐ-BTC gồm 10 loại trong đó:

TK loại 1, 2 là TK phản ánh Tài sản

TK loại 3, 4 là TK phản ánh Nguồn vốn.

TK loại 5 và loại 7 mang kết cấu TK phản ánh Nguồn vốn.

TK loại 6 và loại 8 là TK mang kết cấu TK phản ánh Tài sản.

TK loại 9 có duy nhất TK 911 là TK xác định kết quả kinh doanh và cuối cùng là TK loại 0 là nhóm TK ngoài Bảng cân đối kế toán.

Hệ thống TK cấp 2 được thiết kế linh hoạt phù hợp với đặc điểm kinh doanh của DN, trên cơ sở TK cấp 1 và các chỉ tiêu quản lý mục đích để quản lý và hạch toán cho thuận tiện.

1.5.4. Hình thức kế toán áp dụng

Khái quát quá trình hoạt động của XN , xuất phát từ khối lượng công việc , đặc điểm tổ chức KD kết hợp với tay nghề chuyên môn và yêu cầu quản lý của kế toán viên XN đã sử dụng hình thức kế toán NKCT.

1.5.4.1. Đặc trưng cơ bản của hình thức kế toán NKCT

- Tập hợp và hệ thống hóa các nghiệp vụ kinh tế phát sinh theo bên Có của các tài khoản, kết hợp với việc phân tích các nghiệp vụ kinh tế đó theo các tài khoản đối ứng Nợ.

- Kết hợp chặt chẽ việc ghi chép các nghiệp vụ kinh tế phát sinh theo trình tự thời gian với việc hệ thống hóa các nghiệp vụ theo nội dung kinh tế.

- Kết hợp rộng rãi việc hạch toán tổng hợp với hạch toán chi tiết trên cùng một sổ kế toán và trong cùng một quá trình ghi chép.

- Sử dụng các mẫu in sẵn các quan hệ đối ứng tài khoản, chỉ tiêu quản lý kinh tế, tài chính và lập báo cáo tài chính.

Hình thức kế toán NKCT từ gồm có các loại sổ kế toán sau:

- Nhật ký chứng từ
- Bảng kê
- Sổ cái
- Sổ hoặc thẻ kế toán chi tiết

1.5.4.2 Trình tự ghi sổ kế toán theo hình thức kế toán NKCT

Trình tự ghi sổ theo hình thức NKCT được thể hiện qua sơ đồ dưới đây:



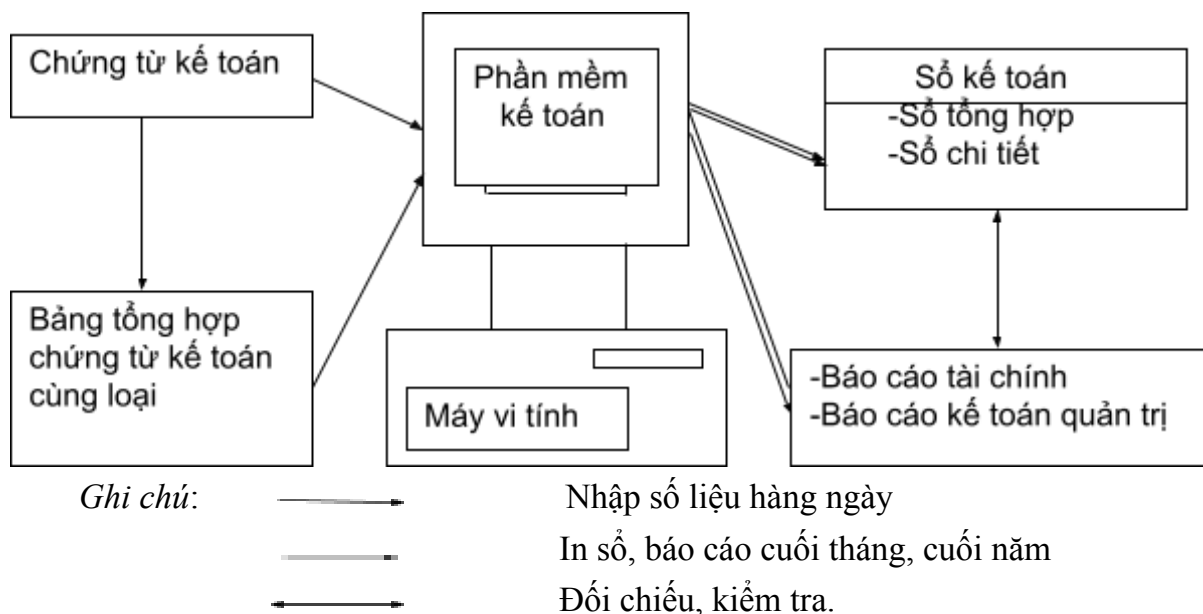
- Cuối tháng khóa sổ, cộng số liệu trên các NKCT, kiểm tra, đối chiếu số liệu trên các NKCT với các sổ, thẻ kế toán chi tiết, Bảng tổng hợp chi tiết có liên quan và lấy số liệu tổng cộng của các NKCT từ ghi trực tiếp vào sổ cái.

- Đối với các chứng từ có liên quan đến các sổ, thẻ chi tiết thì được ghi trực tiếp vào các sổ, thẻ có liên quan. Cuối tháng cộng các sổ hoặc các thẻ kế toán chi tiết và căn cứ vào sổ hoặc thẻ kế toán chi tiết để lập các Bảng tổng hợp chi tiết theo từng TK để đối chiếu với sổ cái.

- Số liệu tổng cộng ở sổ cái và một số chỉ tiêu chi tiết trong NKCT, Bảng kê và các Bảng tổng hợp chi tiết được dùng để lập báo cáo tài chính.

1.5.4.3. Hình thức kế toán trên máy vi tính.

Trong thời đại công nghệ thông tin hiện nay, máy tính là một công cụ đắc lực giúp các XN giảm thiểu tối đa thời gian, tiết kiệm được nhiều khoản chi phí. Đặc biệt, các chương trình phần mềm kế toán đã làm cho công việc của những nhân viên kế toán trở nên đơn giản nhưng lại hiệu quả hơn rất nhiều so với kế toán thủ công. Vì vậy XN đã sử dụng phần mềm kế toán unesco accounting theo trình tự luân chuyển như sau:



Sơ đồ 5: Trình tự ghi sổ kế toán theo hình thức kế toán máy.

Trình tự ghi sổ kế toán theo hình thức kế toán trên máy vi tính được tiến hành như sau:

Hàng ngày, căn cứ vào chứng từ kế toán đã được kiểm tra dùng làm căn cứ ghi sổ để nhập dữ liệu vào máy tính theo các bảng biểu được thiết kế sẵn trên phần mềm kế toán.

Cuối tháng (hoặc bất kỳ thời điểm cần thiết nào), kế toán thực hiện các thao tác khóa sổ và lập BCTC. Việc đối chiếu giữa số liệu tổng hợp và số liệu chi tiết được thực hiện đồng và luôn đảm bảo chính xác, trung thực theo thông tin đã được nhập trong kỳ.

Cuối tháng, cuối năm thực hiện các thao tác để in các loại sổ và BCTC

CHƯƠNG II

THỰC TRẠNG CÔNG TÁC KẾ TOÁN VỐN BẰNG

TIỀN TẠI XN XL 12, CTY CP XD GT TT HUẾ

2.1. Kế toán tiền mặt tại quỹ

2.1.1. Chứng từ sử dụng:

Các chứng từ để sử dụng hạch toán tiền mặt tại quỹ bao gồm:

- Phiếu thu: Dùng để xác định số thực tế nhập quỹ, là căn cứ để thủ quỹ ghi sổ quỹ và chuyển giao cho kế toán ghi sổ kế toán. Mọi khoản tiền nhập quỹ phải có phiếu thu.

- Phiếu chi: Dùng để xác định số tiền thực tế xuất quỹ, là căn cứ để thủ quỹ ghi vào sổ quỹ và chuyển cho kế toán ghi sổ kế toán. Mọi khoản tiền xuất quỹ đều phải có phiếu chi.

- Giấy đề nghị tạm ứng: Là căn cứ để xét duyệt tạm ứng, làm thủ tục lập phiếu chi và xuất quỹ cho tạm ứng.

- Giấy thanh toán tạm ứng: Là bảng liệt kê các khoản tiền đã nhận tạm ứng và các khoản tiền đã chi của người nhận tạm ứng, làm căn cứ thanh toán tạm ứng và ghi sổ kế toán.

- Biên lai thu tiền

- Biên kiểm kê quỹ tiền mặt

- Các chứng từ gốc có liên quan: hoá đơn ...

2.1.2. Tài khoản sử dụng

Kế toán sử dụng tài khoản 111 “tiền mặt” để phản ánh số hiện có và tình hình thu, chi tiền mặt tại quỹ. Tài khoản này có 3 tiểu khoản cấp 2:

- Tài khoản 111: Tiền Việt Nam

- Tài khoản 1112: Ngoại tệ

- Tài khoản 1113: Vàng bạc, kim khí quý, đá quý.

2.1.3. Sổ sách kế toán sử dụng tại XN.

Đề hạch toán kế toán tiền mặt tại quỹ, kế toán của XN sử dụng các sổ sách sau:

- Bảng kê chi tiền: Là sổ tập hợp tất cả các phiếu chi tiền mặt và các chứng từ gốc liên quan. Từ các phiếu chi đó, kế toán tổng hợp lại thành “bảng kê chi tiết ghi Có tài khoản 111”, trang này xếp ở vị trí đầu tiên của sổ để việc tìm kiếm phiếu chi được dễ dàng.

- Bảng kê thu tiền: Là sổ tập hợp các phiếu thu và các chứng từ gốc liên quan. Từ các phiếu thu đó, kế toán tập hợp thành “bảng kê chi tiết ghi Nợ tài khoản 111”, trang này ở vị trí đầu tiên của sổ để việc tìm kiếm phiếu thu được dễ dàng.

- Sổ chi tiết quỹ tiền mặt: Sổ này dùng cho kế toán quỹ tiền mặt để phản ánh tình hình thu, chi, tồn quỹ tiền mặt. Căn cứ ghi sổ này là các phiếu thu, phiếu chi. Tương ứng với sổ này của kế toán tiền mặt là sổ quỹ của Thủ quỹ cũng ghi song song. Định kỳ kế toán kiểm tra, đối chiếu giữa 2 sổ này với nhau, nếu có sai sót thì kịp thời xử lý.

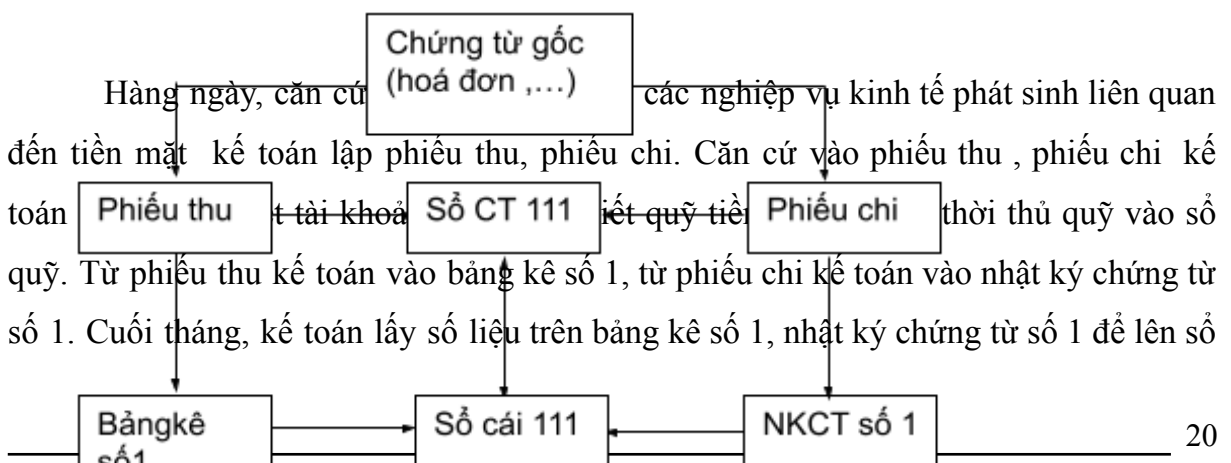
- NKCT số 1: Dùng để phản ánh số phát sinh bên Có TK 111 đối ứng Nợ với các tài khoản liên quan. Cơ sở để ghi NKCT số 1 là phiếu chi và các chứng từ gốc liên quan. Số tổng cộng của NKCT số 1 dùng để ghi vào sổ cái TK 111.

- Bảng kê số 1: Dùng để phản ánh số phát sinh Nợ của TK 111 đối ứng với các TK liên quan. Cơ sở để ghi bảng kê số 1 là các phiếu thu kèm theo các chứng từ gốc liên quan. Số dư cuối ngày được tính bằng số dư cuối ngày hôm trước cộng (+) số phát sinh Nợ trong ngày trên bảng kê số 1 trừ (-) số phát sinh Có trong ngày trong NKCT số 1. Số dư này phải khớp với số dư trên sổ chi tiết quỹ tiền mặt.

- Sổ cái TK 111: Là sổ tổng hợp dùng cho cả năm, dùng để phản ánh số phát sinh Nợ, số phát sinh Có, số dư của từng tháng và cả năm của tiền mặt. Số liệu trên sổ cái làm căn cứ để lên báo cáo tài chính.

2.1.4. Trình tự ghi sổ tại XN.

Trình tự ghi sổ kế toán tiền mặt tại XN như sau:



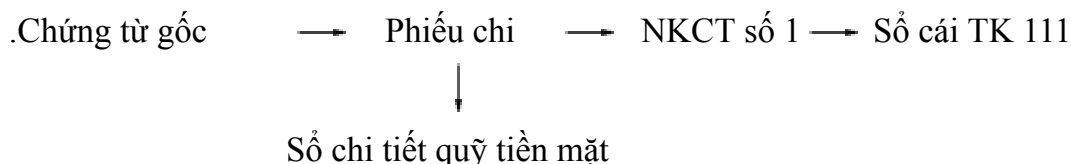
cái tài khoản 111 đồng thời đối chiếu với sổ quỹ tiền mặt của thủ quỹ và sổ chi tiết quỹ tiền mặt.

2.1.5. Kế toán các nghiệp vụ kinh tế phát sinh liên quan đến tiền mặt.

2.1.5.1. Kế toán các nghiệp vụ kinh tế phát sinh giảm tiền mặt

Liên quan đến việc chi tiền ở XN cũng khá đơn giản, chủ yếu như: mua nguyên vật liệu, tạm ứng, thanh toán lương, thanh toán các chi phí văn phòng...

a) Quy trình hạch toán :



Hàng ngày, căn cứ vào chứng từ gốc (hóa đơn mua hàng ...) kế toán lập phiếu chi. Sau đó dựa vào phiếu chi kế toán vào sổ chi tiết quỹ tiền mặt và nhật ký chứng từ số 1, cuối tháng lên sổ cái TK 111.

b) Nghiệp vụ kinh tế phát sinh.

Trong tháng 12 năm 2009, XN có các nghiệp vụ kinh tế phát sinh liên quan đến việc giảm tiền mặt như sau:

Nghiệp vụ 1: Ngày 02 tháng 12, XN thanh toán tiền lương công nhân công trình TT khu đô thị Chân Mây, số tiền 14.625.000 đ, phiếu chi 110 theo hóa đơn ngày 27 tháng 11 năm 2009 số 0055342.

Kế toán lập phiếu chi 110.

Đồng thời định khoản: Nợ TK 334 : 14.652.000

Có TK 111 : 14.652.000

Kèm theo phiếu chi là hóa đơn bán hàng .

Đơn vị: CT CP XDGT Huế XN XL 12 QĐ15/2006/QĐ-BTC Địa chỉ: 246/25 Hùng Vương, Huế	Mẫu số 02 -TT Ban hành theo Ngày 20/03/2006 của BTC Quyển số 04 Số: 110 Nợ :TK334 Có :TK 111			
PHIẾU CHI Ngày 02 tháng 12 năm 2009				
Họ tên người nhận: Phan Văn Đồi Địa chỉ: XNXL 12 Lý do chi : Thanh toán tiền nhân công -TT khu đô thị Chân Mây Số tiền : 14.652.000 (Viết bằng chữ): Mười bốn triệu sáu trăm năm mươi hai nghìn đồng chẵn. Kèm theo : 01 chứng từ gốc .				
<i>Ngày 02 tháng 12 năm 2009</i>				
Giám đốc (Đã ký)	Kế toán trưởng (Đã ký)	Thủ quỹ (Đã ký)	Người lập (Đã ký)	Người nhận (Đã ký)
Đã nhận đủ số tiền (Viết bằng chữ): Mười bốn triệu sáu trăm năm mươi hai nghìn đồng chẵn.				

HÓA ĐƠN	MS 02 GTGT-	
3LL	B2/2009B	
BÁN HÀNG THÔNG THƯỜNG	Số 0055342	
Liên 2 : Giao cho khách hàng		
Ngày 27 tháng 11 năm 2009		
Đơn vị bán hàng : Đội – XNXL 12		
Địa chỉ : Tổ 15 , khu vực 5 , Vĩ Dạ , TP Huế		
Số tài khoản :		
Số điện thoại :	Mã số thuế :	
Họ tên người mua hàng :		
Tên đơn vị :	XNXL 12	
Địa chỉ : 246/25 Hùng Vương, TP Huế		
Tài khoản : 5518100003518. Ngân hàng : Đầu tư và phát triển Việt Nam		
Số điện thoại :	0543.845.979	
MST :	3300101011	
Hình thức thanh toán : Tiền mặt		
Tổng tiền hàng hóa , dịch vụ :		
14.652.000		
Số tiền viết bằng chữ: Mười bốn triệu sáu trăm năm mươi hai nghìn đồng chẵn.		
Người mua (Đã ký)	Người bán (Đã ký)	Thủ trưởng đơn vị (Đã ký)

Nghiệp vụ 2: Ngày 03 tháng 12 XN mua thép V của Cty TNHH Nguyễn Danh, số tiền 4.400.000đ, phiếu chi 111 theo hóa đơn ngày 02 tháng 12 năm 2009 số 0049951.

Kế toán lập phiếu chi 111

Đồng thời định khoản : Nợ TK 152 : 4.000.000

Nợ TK 1331 : 400.000

Có TK 111 : 4.400.000

Sau phiếu chi kèm theo 02 chứng từ gốc là Phiếu nhập kho và HĐ.

Đơn vị : CT CP XDGTTHuế XNXL 12	Mẫu số 02 – TT Ban hành theo
QĐ15/2006/QĐ-BTC	Ngày 20/03/2006 của BTC
Địa chỉ:246/25 Hùng Vương, Huế	Số 111
PHIẾU CHI	
1331	Nợ :TK 152, TK
Ngày 03 tháng 12 năm 2009	
Có : TK 111	
Họ tên người nhận tiền : Trần Tiến Lợi	
Địa chỉ : Cty TNHH Nguyễn Danh	
Lý do chi : Trả tiền mua thép V	
Số tiền:4.4000.000 (Viết bằng chữ): Bốn triệu bốn trăm nghìn đồng chẵn	
Kèm theo : 02 chứng từ gốc	
Ngày 03 tháng 12 năm 2009	

Giám đốc	Kế toán trưởng	Thủ quỹ	Người lập	Người nhận
tiền				
(Đã ký)	(Đã ký)	(Đã ký)	(Đã ký)	(Đã ký)
Đã nhận đủ số tiền (Viết bằng chữ) : Bốn triệu bốn trăm nghìn đồng chẵn				

Đơn vị:CT CP XDGT Huế	Mẫu số 01-VT		
Bộ phận: XN XL 12	Ban hành theo		
QĐ15/2006/QĐ-BTC	Ngày 20/03/2006 của BTC		
PHIẾU NHẬP KHO			
04	Quyển số		
Ngày 03 tháng 12 năm 2009			
:TK152, TK 1331	Số 189		
:TK 111	Nợ		
Họ tên người giao hàng: Đỗ Văn Thu	Có		
Theo hóa đơn số 0049951 ngày 02/12/2009 của Cty TNHH Nguyễn Danh			
Nhập tại kho XNXL12	Địa điểm :XNXL12		
Tổng số tiền (viết bằng chữ): Bốn triệu đồng chẵn			
Số cbúng từ gốc kèm theo : 01			
Ngày 03 tháng 12 năm 2009			
Người lập phiếu	Người giao hàng	Thủ kho	Kế toán
trưởng			
(Đã ký)	(Đã ký)	(Đã ký)	(Đã ký)

GTGT- 3LL	HÓA ĐƠN	MS: 01
0049951	GIÁ TRỊ GIA TĂNG	B2/2009B
	Liên 2 : Giao cho khách hàng	Số
	Ngày 02 tháng 12 năm 2009	
	Đơn vị bán hàng : Cty TNHH Nguyễn Danh	
	Địa chỉ : 205 Hùng Vương , TP Huế	
	Số tài khoản :	



Nghiệp vụ 3: Ngày 08 tháng 12 thanh toán tiền thí nghiệm công ty Hữu Việt công trình Huế Test, số tiền 4.939.000đ, phiếu chi 112.

Kế toán lập phiếu chi 112. Sau phiếu chi kèm theo hóa đơn số 2311264

Đồng thời định khoản : Nợ TK 6278 : 4.490.000

Nợ TK 1331 : 449.000

Có TK 111 : 4.939.000

Nghiệp vụ 4: Ngày 10 tháng 12 thanh toán lương văn phòng tháng 11. số tiền 20.700.000 đ, phiếu chi 113.

Kế toán lập phiếu chi 113

Đồng thời định khoản:

Nợ TK 334 : 20.700.000

Có TK 111: 20.700.000

Sau phiếu chi kèm theo 02 chứng từ gốc là bảng chấm công tháng 11 và bảng tính lương tháng 11.

Nghiệp vụ 5 : Ngày 11 tháng 12 Thái Hội Dững tạm ứng tiền nhân công công trình trung tâm y tế huyện Phú Lộc, số tiền 50.000.000đ, phiếu chi 114.

Kế toán lập phiếu chi 114.

Đồng thời định khoản: Nợ TK 141 : 50.000.000

Có TK 111 : 50.000.000

Sau phiếu chi kèm theo giấy đề nghị tạm ứng số 13.

Nghiệp vụ 6 : Ngày 15 tháng 12 thanh toán chi phí văn phòng tháng 11, số tiền 5.167.500 đ, phiếu chi 115 theo các hóa đơn dịch vụ viễn thông số 235414 ngày 13 tháng 12 năm 2009, hoá đơn giấy photo số 6354815 ngày 09 tháng 12 năm 2009.

Kế toán lập phiếu chi 115.

Đồng thời định khoản : Nợ TK 6278: 4.697.730

Nợ TK 1331 : 469.770

Có TK 111 : 5.167.000

Sau phiếu chi kèm theo các hóa đơn dịch vụ viễn thông số 235414 tháng hoá đơn giấy photo số 6354815 .

Nghiệp vụ 7 : Ngày 18 tháng 12 thanh toán tiền điện, nước văn phòng tháng 11, số tiền 1.886.200 đ. phiếu chi 116 theo hóa đơn tiền điện số 632598411 ngày 15 tháng 12 năm 2009 và hóa đơn tiền nước số 20001352 ngày 18 tháng 12 năm 2009.

Kế toán lập phiếu chi 116.

Đồng thời định khoản : Nợ TK 6278: 1.886.200

Có TK 111: 1.886.200

Sau phiếu chi kèm theo hóa đơn điện số 632598411 và hóa đơn tiền nước số 20001352 .

Nghiệp vụ 8 : Ngày 23 tháng 12, XN trả nợ cho DNTN An Anh số tiền 80.000.000 đ, phiếu chi 117.

Kế toán lập phiếu chi 117.

Đồng thời định khoản : Nợ TK 331 : 80.000.000

Có TK 111 : 80.000.000

Nghiệp vụ 9: Ngày 31 tháng 12 XN ứng trước tiền mua cát sạn cho DNTN Vĩnh Lợi số tiền 42.000.000 đ, phiếu chi 118.

Kế toán lập phiếu chi 118.

Đồng thời định khoản : Nợ TK 331 : 42.000.000

Có TK 111 : 42.000.000

* Sau đó kế toán tập hợp phiếu chi và các chứng từ gốc thành sổ bảng kê chi tiền:

CT CP XDGT TTHuế
XNXL 12

Bảng kê chi tiết ghi có TK 111- Tiền mặt
Tháng 12 năm 2009

ĐVT : Đồng

CTừ		Diễn giải	Ghi Có TK 111	Ghi nợ các tài khoản					
Số	ngày			1331	141	152	331	334	6278
110	02/1 2	Thanh toán lương công nhân	14.652.00 0					14.652.000	
111	03/1 2	Thanh toán tiền mua thép V	4.400.000	400.00 0		4.000.000			
112	08/1 2	Thanh toán tiền thí nghiệm	4.939.000	449.00 0					4.490.000
113	10/1 2	Thanh toán lương văn phòng	20.700.00 0					20.700.000	
114	11/1 2	Dũng tạm ứng tiền nhân công	50.000.00 0		50.000.000				
115	15/1 2	Thanh toán chi phí văn phòng	5.167.000	469.77 0					4.697.230
116	18/1 2	Thanh toán điện nước VPPhòng	1.886.200						1.886.200
117	22/1 2	Trả nợ cho DNTN An Anh	80.000.00 0				80.000.000		
118	31/1 2	Ứng trước tiền mua xi măng	42.000.00 0				42.000.000		
		Cộng	233744.20 0	1.318. 770	50.000.000	4.000.000	122.000.000	35.352.000	11.073.430

Ngày 31 tháng 12 năm 2009

Người ghi sổ

Kế toán trưởng

(Đã ký)

(Đã ký)

* Hàng ngày kế toán căn cứ vào phiếu chi để vào nhật ký chứng từ số 1:

CT CP XDGT TTHuế
S04a-DN
XNXL 12

Mẫu số

NHẬT KÝ CHỨNG TỪ SỐ 1

Ghi có TK 111- Tiền mặt

Tháng 12 năm 2009

(ĐVT : đồng)

TT	Ngày	Ghi Nợ các tài khoản						Cộng có Tk 111
		1331	141	152	331	334	6278	
1	02/12					14.652.000		14.652.000
2	03/12	400.000		4.000.000				4.400.000
3	08/12	449.000					4.490.000	4.939.000
4	10/12					20.700.000		20.700.000
5	11/12		50.000.000					50.000.000
6	15/12	469.730					4.697.270	5.167.000
7	18/12						1.886.200	1.886.200
8	22/12				80.000.000			80.000.000
9	31/12				42.000.000			42.000.000
	Cộng	1.318.730	50.000.000	4.000.000	122.000.000	35.352.000	11.073.470	223.744.200

Đã ghi sổ cái ngày 31 tháng 12 năm 2009

Ngày 31 tháng 12 năm

2009

Người ghi sổ

Kế toán

trưởng

Giám đốc XN

(Đã ký)

(Đã ký)

(Đã ký)

2.1.5.2. Kế toán các nghiệp vụ kinh tế phát sinh tăng tiền mặt :

XN hoạt động trong lĩnh vực xây dựng, khác xa với lĩnh vực thương mại dịch vụ, các hoạt động liên quan đến thu tiền mặt diễn ra tương đối ít, dễ kiểm soát. Các nghiệp vụ tăng tiền mặt chủ yếu như: thu tiền xây dựng công trình, nhận tiền ứng trước, cấp trên cấp vốn....

a) Quy trình hạch toán:

Chứng từ gốc → Phiếu thu → Bảng kê số 1 → Sổ cái TK 111



Sổ chi tiết quỹ tiền mặt

Hàng ngày căn cứ vào chứng từ gốc (hóa đơn bán hàng...) kế toán lập phiếu thu. Sau đó từ phiếu thu kế toán vào sổ chi tiết quỹ tiền mặt và bảng kê số 1, cuối tháng vào sổ cái TK111.

b) Các nghiệp vụ kinh tế phát sinh:

Trong tháng 12 năm 2009, XN có các nghiệp vụ kinh tế phát sinh liên quan đến tăng tiền mặt như sau :

Nghiệp vụ 1: Ngày 01 tháng 1 năm 2009 XN thu tiền bán gạch 6 lỗ A cho XN gỗ Hoài Ân số tiền 5.500.000đ, phiếu thu 25 theo hóa đơn 10057 ngày 01 tháng 12 năm 2009, thuế suất thuế GTGT 10%.

Kế toán lập phiếu thu 25.

Đồng thời hạch toán : Nợ TK 111 : 5.500.000

Có TK 3331: 500.000

Có TK 511 : 5.000.000

(Kế toán đội 3 định khoản về giá vốn : Nợ TK 632 : 4.200.000

Có TK 152 : 4.200.000)

Sau phiếu thu kèm theo 02 chứng từ gốc là: phiếu xuất kho và hóa đơn GTGT.

Phiếu thu lập như sau :

Đơn vị: CT CP XDGT Huế XN XL 12 QĐ15/2006/QĐ-BTC Địa chỉ: 246/25 Hùng Vương, Huế	Mẫu số 01 - TT Ban hành theo Ngày 20/03/2006 của BTC Quyển số 02 Số: 25 Nợ : TK111 Có : TK 3331, TK 511
PHIẾU THU	
Ngày 01 tháng 12 năm 2009	

3LL	HÓA ĐƠN	MS 01 GTGT-
	GIÁ TRỊ GIA TĂNG	B2/2009B
	Liên 1 : Lưu	Số
10057	Ngày 01 tháng 12 năm 2009	
	Đơn vị bán hàng : Xí nghiệp xây lắp 12	
	Địa chỉ : 246/25 Hùng Vương, TP Huế	
	Số tài khoản:5518100003518. Ngân hàng Đầu tư phát triển Việt Nam	
	Số điện thoại : 0543.845.979	Mã số thuế :3300101011
	Họ tên người mua hàng :Lê Hữu Long	
	Tên đơn vị : XN gỗ Hoài Ân	
	Địa chỉ : Quảng Điền , TT Huế	
	Tài khoản : 513665266211 Ngân hàng : NN và phát triển NT Việt Nam	
	Số điện thoại : 0543.654.213 .MST :3300314884	
	Hình thức thanh toán : Tiền mặt	
	Tổng tiền hàng hóa , dịch vụ :	
5.000.000	Thuế suất thuế GTGT 10%	Tiền thuế GTGT:
500.000	Tổng tiền thanh toán :	
5.500.000		

Số tiền viết bằng chữ: Năm triệu năm trăm nghìn đồng chẵn

Người mua

(Đã ký)

Người bán

(Đã ký)

Thủ trưởng đơn vị

(Đã ký)

Nghiệp vụ 2: Ngày 03 tháng 12 năm 2009 Thủ quỹ Lê Thị Hải Yến rút tiền gửi Ngân hàng về nhập quỹ, số tiền 13.000.000đ, phiếu thu 26.

Kế toán lập phiếu thu 26.

Đồng thời định khoản : Nợ TK 111: 13.000.000

Có TK 112 : 13.000.000

Sau phiếu thu kèm theo giấy báo Nợ số 2546 của Ngân hàng Đầu tư và phát triển Việt Nam và giấy rút tiền.

Nghiệp vụ 3: Ngày 07 tháng 12 năm 2009 Cty CP XDGT TTHuế cấp vốn kinh doanh cho XN 50.000.000đ bằng tiền mặt, phiếu thu 27.

Kế toán lập phiếu thu 27.

Đồng thời định khoản: Nợ TK 111: 50.000.000

Có TK 411:50.000.000

Kèm theo phiếu thu là giấy đề nghị cấp vốn kinh doanh số 21.

Nghiệp vụ 4: Ngày 04 tháng 12 năm 2009, DNTN Hùng Tâm trả nợ tháng trước 20.000.000 đ, phiếu thu 28.

Kế toán lập phiếu thu 28.

Đồng thời định khoản: Nợ TK 111: 20.000.000

Có TK 131 : 20.000.000

Sau phiếu thu kèm theo hóa đơn số 12346

Nghiệp vụ 5: Ngày 18 tháng 12 năm 2009 Nhận tiền ứng trước của UBND Phường An Tây về công tình trạm y tế số tiền 50.000.000 đ, phiếu thu 29.

Kế toán lập phiếu thu 29.

Đồng thời định khoản : Nợ TK 111:50.000.000

Có TK 131 : 50.000.000

Sau phiếu thu kèm theo giấy biên nhận số 54.

Nghiệp vụ 6: Ngày 22 tháng 12 năm 2009, XN vay ngắn hạn Ngân hàng Đầu tư và phát triển Việt Nam số tiền 30.00.000đ, phiếu thu 30.

Kế toán lập phiếu thu 30.

Đồng thời định khoản: Nợ TK 111: 30.000.000

Có TK 311 : 30.000.000

Sau phiếu thu kèm theo khế ước vay tiền số 90

Nghiệp vụ 7: Ngày 28 tháng 12 năm 2009, thu tiền BHXH, BHYT, BHTN quý 4 của CBNV văn phòng số tiền 2.900.000 đ, phiếu thu 31.

Kế toán lập phiếu thu 31.

Đồng thời định khoản : Nợ TK 111:2.900.000

Có TK 138 : 2.900.000

Sau phiếu thu kèm theo danh sách đóng BHXH, BHYT, BHTN quý 4

Nghiệp vụ 8: Ngày 30 tháng 12 năm 2009, Hội Thái Dũng - phòng kỹ thuật hoàn tạm ứng thừa 1.200.000 đ, phiếu thu 32.

Kế toán lập phiếu thu 32.

Đồng thời định khoản: Nợ TK 111: 1200.000

Có TK 141 : 1.200.000

Sau phiếu thu kèm theo giấy thanh toán tạm ứng số 36.

Nghiệp vụ 9: Ngày 31 tháng 12 năm 2009, Huyện Phú Lộc trả nợ còn thiếu 30.000.000 đ, phiếu thu 33.

Kế toán lập phiếu thu 33.

Đồng thời định khoản : Nợ TK 111: 30.000.000

Có TK 131 : 30.000.000

Sau phiếu chi kèm theo hóa đơn 56312111.

* Sau đó kế toán tập hợp phiếu thu và các chứng từ gốc kèm theo đúng trình tự thời gian thành quyển bảng kê thu tiền. Trang đầu tiên trong bảng kê thu tiền được tổng hợp từ các phiếu thu như sau:

CT CP XDGT TTHuế
XNXL 12

Bảng kê chi tiết ghi Nợ TK 111- Tiền mặt
Tháng 12 năm 2009

ĐVT : đồng

Chứng từ		Diễn giải	Ghi có TK 111	Ghi Có các tài khoản							
Số	ngày			112	131	138	141	311	3331	411	511
25	01/12	Thu tiền bán gạch	5.500.000						500.000		5.000.000
26	03/12	Rút tiền gửi NH nhập quỹ	13.000.000	13.000.000							
27	07/12	Cán trên cấp vốn KD	50.000.000							50.000.000	
28	10/12	Thu nợ DNTN Hùng Tâm	20.000.000		20.000.000						
29	18/12	Nhận trước của UBND An Tây	50.000.000		50.000.000						
30	22/12	Vay tiền ngắn hạn NH	30.000.000					30.000.000			
31	28/12	Thu tiền BHXH, BHYT, BHTN	2.900.000			2.900.000					
32	30/12	Thái Hội Dũng hoàn tạm ứng	1.200.000				1.200.000				
33	31/12	Thu nợ TT y tế Phú Lộc	30.000.000		30.000.000						
		Cộng	202600.000	13.000.000	100000.000	2.900.000	1.200.000	30.000.000	500.000	50.000.000	5.000.000

Ngày 31 tháng 12 năm 2009

Người ghi sổ
(Đã ký)

Kế toán trưởng
(Đã ký)

* Hàng ngày kế toán căn cứ vào phiếu thu và nhật ký chứng từ số 1 để vào bảng kê số 1.

CT CP XDGT TTHuế
XNXL 12

BẢNG KÊ SỐ 1
Ghi nợ TK 111- Tiền mặt
Tháng 12 năm 2009

Mẫu số S04b1-DN

ĐVT : đồng

STT	Ngày	Ghi Nợ TK 111, Ghi Có các TK							Cộng Nợ TK 111	Số dư cuối ngày	
		112	131	138	141	311	3331	411			511
	SDDK										30.000.000
1	01/12						500.000		5.000.000	5.500.000	35.700.000
2	02/12									0	21.048.000
3	03/12	13.000.000								13.000.000	29.648.000
4	07/12							50.000.000		50.000.000	79.648.000
5	08/12									0	74.709.000
6	10/12		20.000.000							20.000.000	75.009.000
7	11/12									0	24.009.000
8	15/12									0	18.842.000
9	18/12		50.000.000							50.000.000	66.955.800
10	22/12					30.000.000				30.000.000	16.955.800
11	28/12			2.900.000						2.900.000	19.855.800
12	30/12				1.200.000					1.200.000	21.055.800
13	31/12		30.000.000							30.000.000	9.055.800
	Cộng	13.000.000	100.000.000	2.900.000	1.200.000	30.000.000	500.000	50.000.000	5.000.000	202.600.000	

Số dư cuối tháng : 9.055.800đ

Ngày 31 tháng 12 năm 2009

Người ghi sổ
(Đã ký)

Kế toán trưởng
(Đã ký)

*Hàng ngày kế toán căn cứ PT, PC vào sổ kế toán chi tiết quỹ tiền mặt.

CT CP XDGT TTHuế

SỔ CHI TIẾT QUỸ TIỀN MẶT

Mẫu số

S07a-DN

XNXL 12

Tháng 12 năm 2009

ĐVT : Đồng

Chứng từ			Diễn giải	TK đối ứng	Số tiền		
Ngày	Số PT	Số PC			Thu	Chi	Tồn
			Số dư đầu kỳ				30.200.000
01/12	25		Thu tiền bán gạch 6 lỗ A	511,3331	5.500.000		35.700.000
02/12		110	Thanh toán lương công nhân	334		14.652.000	21.048.000
03/12	26		Rút TGNH nhập quỹ	112	13.000.000		34.048.000
03/12		111	Thanh toán tiền mua thép V	152,1331		4.400.000	29.648.000
07/12	27		Nhận tiền vốn cấp trên cấp	411	50.000.000		79.648.000
08/12	.	112	Thanh toán tiền thí nghiệm	6278,1331		4.939.000	74.709.000
10/12	28		Thu nợ DNTN Hùng Tâm	131	20.000.000		94.709.000
10/12		113	Thanh toán lương văn phòng T 11	334		20.700.000	74.009.000
11/12		114	Dùng tạm ứng tiền nhân công	141		50.000.000	24.009.000
15/12		115	Thanh toán chi phí văn phòng	6278,1331		5.167.000	18.842.000
18/12	29		Nhận tiền ứng trước	131	50.000.000		68.842.000
18/12		116	Thanh toán điện nước văn phòng	6278	1.886.200		66.955.800
22/12	30		Vay ngắn hạn ngân hàng	311	30.000.000		96.955.800
22/12		117	Trả nợ DNTN An Anh	331		80.000.000	16.955.800
28/12	31		Thu tiền BHXH BHYT, BHTN q4	138	2.900.000		19.855.800
30/12	32		Dùng hoàn ứng tháng trước	141	1.200.000		21.055.800
31/12	33		Thu nợ CT TT y tế Phú Lộc	131	30.000.000		51.055.800
31/12		118	Ứng trước tiền mua xi măng	331		42.000.000	9.055.800
			Cộng		220.600.000	223.744.200	
			Số dư				9.055.800

Ngày 31 tháng 12 năm 2009

Thủ quỹ
(Đã ký)

Kế toán trưởng
(Đã ký)

Giám đốc
(Đã ký)

*Cuối tháng kế toán căn cứ vào NKCT số 1 và số liệu trên bảng kê số 1 để vào sổ cái TK 111:

2.2. Kế toán tiền gửi ngân hàng

2.2.1. Chứng từ sử dụng

sử dụng Các chứng từ sử dụng để hạch toán tiền gửi ngân hàng bao gồm:

- Giấy báo có: Là chứng từ do ngân hàng lập khi tiền trong tài khoản của công ty tăng do nộp và hoặc do đơn vị khác chuyển trả, kế toán căn cứ vào GBC để ghi sổ kế toán.

- Giấy báo nợ: Là chứng từ do ngân hàng lập khi tiền trong tài khoản của công ty giảm xuống do công ty rút tiền ra hoặc chuyển trả cho đơn vị khác.

- Ủy nhiệm chi: là chứng từ do công ty có tài khoản tại ngân hàng lập, nhằm ủy nhiệm ngân hàng rút tiền trong tài khoản của mình chuyển cho đơn vị khác.

- Giấy nộp tiền

- Các chứng từ gốc liên quan: Hoá đơn mua hàng, bán hàng...

2.2.2. Tài khoản sử dụng

Kế toán sử dụng tài khoản 112 - Tiền gửi ngân hàng để theo dõi tình hình biến động và số liệu hiện có của tiền gửi ngân hàng.

Tài khoản này có 3 tài khoản cấp 2:

TK 1121 : Tiền gửi ngân hàng bằng tiền Việt Nam

TK 1122 : Tiền gửi ngân hàng bằng ngoại tệ

TK 1123 : Tiền gửi ngân hàng bằng vàng bạc, đá quý

2.2.3. Sổ sách kế toán sử dụng tại XN

Để hạch toán tiền gửi ngân hàng kế toán sử dụng các sổ sách sau :

- Sổ tiền gửi ngân hàng: Được dùng để tập hợp tất cả các chứng từ có liên quan đến việc thu chi tiền gửi ngân hàng. Sổ này được mở cho từng tháng và được đối chiếu với sổ cái.

- Bảng kê ghi Có TK 112: Là 1 sổ tập hợp tất cả các GBN và các chứng từ gốc liên quan .

- Bảng kê ghi nợ TK 112: Là 1 sổ tập hợp các GBC và các chứng từ gốc liên quan

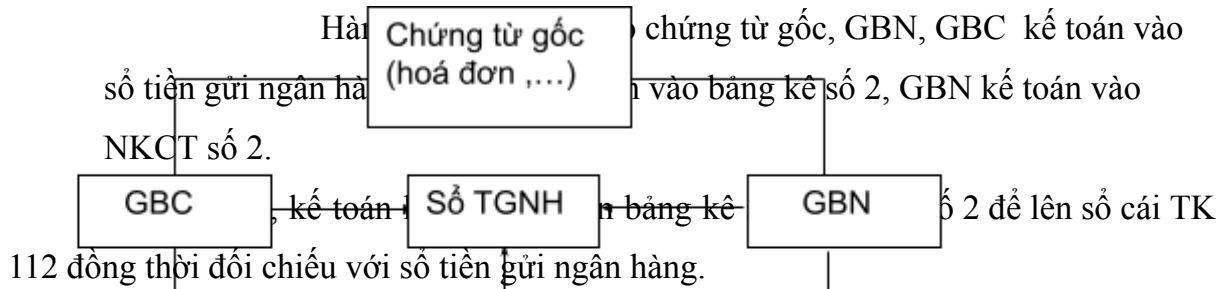
- NKCT số 2: Dùng để phản ánh số phát sinh bên Có TK 112 đối ứng Nợ với các tài khoản liên quan. Cơ sở để ghi NKCT số 2 là phiếu chi và các chứng từ gốc liên quan. Số tổng cộng của NKCT số 2 dùng để ghi vào sổ cái TK 112.

- Bảng kê số 2: Dùng để phản ánh số phát sinh Nợ của TK 112 đối ứng với các TK liên quan. Cơ sở để ghi bảng kê số 2 là các GBC kèm theo các chứng từ gốc liên quan. Số dư cuối ngày được tính bằng số dư cuối ngày hôm trước cộng (+) số phát sinh Nợ trong ngày trên bảng kê số 2 trừ (-) số phát sinh Có trong ngày trong NKCT số 2. Số dư này phải khớp với số dư trên sổ tiền gửi ngân hàng..

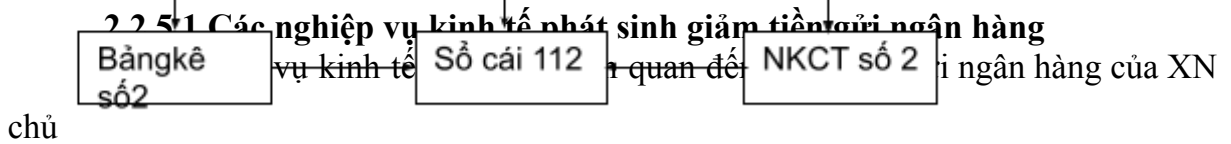
- Sổ cái tài khoản 112: Là sổ tổng hợp dùng cho cả năm, dùng để phản ánh số phát sinh Nợ, số phát sinh Có, số dư từng tháng và cả năm của tiền gửi ngân hàng. Số liệu trên sổ cái làm căn cứ để lên báo cáo tài chính.

2.2.4. Trình tự ghi sổ tại XN.

Trình tự ghi sổ kế toán tiền gửi ngân hàng tại XN như sau :



2.2.5. Các nghiệp vụ kinh tế phát sinh liên quan đến tiền gửi ngân hàng



chủ

yếu là trả nợ khách hàng, thanh toán lương cho công nhân, trả nợ tiền vay, trả lãi...



a) Quy trình hạch toán:

GBN(Bảng kê ghi có)→ Nhật ký chứng từ số 2→ Sổ cái TK 112

↓

Sổ tiền gửi ngân hàng

Căn cứ vào GBN của Ngân hàng, hàng ngày kế toán vào sổ tiền gửi ngân hàng và NKCT số 2. Cuối tháng, kế toán vào sổ cái TK 112.

b) Các nghiệp vụ phát sinh:

Trong tháng 12 năm 2009 XN có các nghiệp vụ phát sinh giảm TGNH như sau:

Nghiệp vụ 1: Ngày 01 tháng 12, Ngân hàng chuyển tiền gửi theo Ủy nhiệm chi số 15, số tiền 22.000.000 đ về việc XN mua 2.000 kg thép V của Cty TNHH Nguyễn Danh theo Hoá đơn GTGT 004938, giá mua chưa thuế là 10.000 đ/kg, thuế suất thuế GTGT 10%. Cùng ngày XN đã nhận được GBN số 10 của ngân hàng.

Kế toán hạch toán : Nợ TK 152 : 20.000.000

Nợ TK 1331 : 2.000.000

Có TK 112 : 22.000.000

Sau GBN số 10 kèm theo các chứng từ gốc gồm: UNC 08, PNK 92, hoá đơn GTGT số 004938.

NGÂN HÀNG ĐẦU TƯ VÀ PHÁT TRIỂN VIỆT NAM		Số: 10				
GIẤY BẢO NỢ						
Ngày 01 tháng 12 năm 2009						
Đơn vị trả tiền : XNXL 12, Cty CP XDGT TTHuế						
Địa chỉ : 246/25 Hùng Vương, TP Huế						
Đơn vị nhận tiền : Cty TNHH Nguyễn Danh						
Nội dung thanh toán : Trả tiền mua thép V.						
Số tiền :22.000.000 đ						
Viết bằng chữ : Hai mươi hai triệu đồng chẵn.						
		<table border="1" style="width: 100%; border-collapse: collapse;"> <tr> <td style="text-align: center;">PHẦN DO NGÂN HÀNG GHI</td> </tr> <tr> <td style="text-align: center;">TK Nợ :</td> </tr> <tr> <td style="text-align: center;">TK Có:</td> </tr> </table>		PHẦN DO NGÂN HÀNG GHI	TK Nợ :	TK Có:
PHẦN DO NGÂN HÀNG GHI						
TK Nợ :						
TK Có:						
Sổ phụ	Kế toán	Kế toán trưởng	Thủ trưởng			
đơn vị						
(Đã ký)	(Đã ký)	(Đã ký)	(Đã ký)			

ỦY NHIỆM CHI		Số: 08
Chuyển khoản, chuyển tiền, thư điện		
Ngày 01 tháng 12 năm 2009		
Tên đơn vị trả tiền : XN XL 12, Cty CPXDGT TTHuế		
Số tài khoản : 5518111113518		
Tại Ngân hàng đầu tư và phát triển Việt Nam chi nhánh TTHuế		

Số tiền viết bằng
số
20.000.000

Đơn vị: CT CP XDGT Huế	Mẫu số 01-VT		
Bộ phận: XN XL 12	Ban hành theo		
QĐ15/2006/QĐ-BTC	Ngày 20/03/2006 của BTC		
PHIẾU NHẬP KHO			
04	Quyển số		
189	Số		
TK 1331	Nợ : TK152,		
111	Có : TK		
Họ tên người giao hàng: Đỗ Văn Thu			
Theo hóa đơn số 004938 ngày 01/12/2009 của Cty TNHH Nguyễn Danh			
Nhập tại kho XNXL12			
Tổng số tiền (viết bằng chữ): Hai mươi hai triệu đồng chẵn			
Số chứng từ gốc kèm theo : 01			
Ngày 01 tháng 12 năm 2009			
Người lập phiếu	Người giao hàng	Thủ kho	Kế toán
trưởng			
(Đã ký)	(Đã ký)	(Đã ký)	(Đã ký)

3LL	HÓA ĐƠN	MS 01 GTGT-
004938	GIÁ TRỊ GIA TĂNG Liên 2 : Giao cho khách hàng	B2/2009B Số:
	Ngày 01 tháng 12 năm 2009	
	Đơn vị bán hàng : Cty TNHH Nguyễn Danh	
	Địa chỉ : 205 Hùng Vương	
	Số tài khoản :	
	Số điện thoại : Mã số thuế :3300454881	
	Họ tên người mua hàng :	
	Tên đơn vị : XNXL 12	
	Địa chỉ : 246/25 Hùng Vương, TP Huế	
	Tài khoản : 5518100003518. Ngân hàng : Đầu tư và phát triển Việt Nam	
	Số điện thoại : 0543.845.979 MST : 3300101011	
	Hình thức thanh toán : Chuyển khoản	
	Tổng tiền hàng hóa , dịch vụ :	
20.000.000		
	Thuế GTGT : 10%	Tiền thuế GTGT :
2.000.000		
	Tổng giá trị thanh toán :	
22.000.000		
	Số tiền viết bằng chữ: Hai mươi hai triệu đồng chẵn.	
Người mua (Đã ký)	Người bán (Đã ký)	Thủ trưởng đơn vị (Đã ký)

Nghiệp vụ 2 : Ngày 02 tháng 12, XN trích tiền gửi ngân hàng trả lãi tiền vay ngân hàng KƯ 87, số tiền 503.200 đ. Cùng ngày XN nhận được GBN số 11 của ngân hàng.

Kế toán hạch toán : Nợ TK 635 : 503.200

Có TK 112 : 503.200

Kèm theo GBN số 11 là chứng từ giao dịch.

Nghiệp vụ 3: Ngày 03 tháng 12, XN rút tiền gửi về nhập quỹ, số tiền 13.000.000 đ, GBN số 12.

Kế toán hạch toán : Nợ TK 111: 13.000.000

Có TK 112 : 13.000.000

Kèm theo GBN số 12 là giấy rút tiền và phiếu thu 26 (Bản sao từ bản gốc trong bảng kê ghi nợ TK 111)

Nghiệp vụ 4: Ngày 15 tháng 12, XN thanh toán lương công nhân hạng mục A công trình cty CP Xe khách TTHuế số tiền 52.000.000đ theo hoá đơn số 007523, GBN số 13.

Kế toán hạch toán : Nợ TK 334 : 52.000.000

Có TK 112 : 52.000.000

Kèm theo GBN số 13 là hóa đơn số 0055345.

Nghiệp vụ 5: Ngày 28 tháng 12, XN trả nợ vay ngắn hạn KƯ 86 số tiền 86.000.000 đ, GBN số 14.

Kế toán hạch toán : Nợ TK 331 : 86.000.000

Có TK 112 : 86.000.000

Kèm theo GBN 14 là KƯ vay tiền số 86 .

Nghiệp vụ 6: Ngày 31 tháng 12 ngân hàng thu phí BSMS tháng 11 của XN là 92.300 đ, GBN số 15.

Kế toán hạch toán : Nợ TK 627 : 92.300

Có TK 112 : 92.300

Kèm theo GBN số 15 là chứng từ giao dịch.

*Cuối tháng căn cứ vào các GBN kế toán tập hợp thành bảng kê ghi Có TK 112.

Cty CPXDGT TTHuế
XNXL12

Bảng kê ghi có TK 112 – Tiền gửi ngân hàng

Tháng 12 năm 2009

ĐVT : đồng

Chứng từ		Diễn giải	Ghi có TK 112	Ghi Nợ các TK						
Số	Ngày			111	1331	152	311	344	627	635
10	01/12	Chuyển khoản trả tiền hàng	22.000.000		2.000.000	20.000.000				
11	02/12	Trả tiền lãi vay ngân hàng	503.200							503.200
12	03/12	Rút tiền gửi nhập quỹ	13.000.000	13.000.000						
13	15/12	Thanh toán lương CN	52.000.000					52.000.000		
14	28/12	Trả nợ gốc vay ngắn hạn	32.000.000				32.000.000			
15	31/12	Ngân hàng thu phí BSMS	92.300						92.300	
		Cộng	119.595.500	13.000.000	2.000.000	20.000.000	32.000.000	52.000.000	92.300	503.200

Ngày 31 tháng 12 năm 2009

Người ghi sổ
(Đã ký)

Kế toán trưởng
(Đã ký)

*Hàng ngày kế toán căn cứ vào GBN để ghi và NKCT số 2.

Cty CPXDGT TTHuế

NHẬT KÝ CHỨNG TỪ SỐ 2

Mẫu số S04 a2 – DN

XNXL12

Ghi có TK 112 – Tiền gửi ngân hàng

Tháng 12 năm 2009

DVT : đồng

T	Chứng từ		Diễn giải	Ghi có TK 112 , ghi Nợ cácTK						Cộng có TK 112	
	Số	Ng		111	1331	152	311	334	627		635
1	10	01/1 2	Chuyển khoản trả tiền		2.000.000	20.000.000					22.000.000
2	11	02/1 2	Trả tiền lãi vay NH							503.200	503.200
3	12	03/1 2	Rút tiền gửi nhập quỹ	13.000.000							13.000.000
4	13	15/1 2	Thanh toán lương CN					52.000.000			52.000.000
5	14	28/1 2	Trả nợ vay ngắn hạn				32.000.000				32.000.000
6	15	31/1 2	NH thu phí BSMS						92.300		92.300
			Cộng	13.000.000	2.000.000	20.000.000	32.000.000	52.000.000	92.300	503.200	119595.500

Đã ghi sổ cái ngày 31 tháng 12 năm 2009

Ngày 31 tháng 12 năm 2009

Người ghi sổ
ký)

Kế toán trưởng
(Đã ký)

Giám đốc XN (Đã
(Đã ký)

2.2.5.2. Nghiệp vụ kinh tế phát sinh tăng tiền gửi ngân hàng

Các nghiệp vụ kinh tế phát sinh liên quan đến tăng tiền gửi ngân hàng của XN chủ yếu là khách hàng trả tiền bằng chuyển khoản, vay tiền ngân hàng...

a) Quy trình hạch toán :

GBC(Bảng kê ghi Nợ) → Bảng kê số 2 → Sổ cái TK 112

↓

Sổ tiền gửi ngân hàng

Căn cứ vào GBC của ngân hàng kế toán vào sổ tiền gửi ngân hàng, bảng kê số 2, cuối tháng vào sổ cái TK 112.

b) Nghiệp vụ kinh tế phát sinh:

Trong tháng 12 năm 2009, XN có các nghiệp vụ phát sinh tăng TGNH như sau:

Nghiệp vụ 1: Ngày 01 tháng 12, XN nhận GBC của ngân hàng số 15 số tiền 72.000.000 đ về Cty CP xe khách Huế trả nợ công trình hạng mục A giai đoạn 1.

Kế toán hạch toán : Nợ TK 112 : 72.000.000

Có TK 131 : 72.000.000

Kèm theo GBC 15:

NGÂN HÀNG ĐẦU TƯ VÀ PHÁT TRIỂN VIỆT NAM		Số: 15				
GIẤY BÁO CÓ						
Ngày 01 tháng 12 năm 2009						
Đơn vị trả tiền : Công ty CP Xe khách Huế		<table border="1" style="width: 100%; border-collapse: collapse;"> <tr> <td style="text-align: center;">PHẦN DO NGÂN HÀNG GHI</td> </tr> <tr> <td style="text-align: center;">TK Nợ :</td> </tr> <tr> <td style="text-align: center;">TK Có :</td> </tr> </table>		PHẦN DO NGÂN HÀNG GHI	TK Nợ :	TK Có :
PHẦN DO NGÂN HÀNG GHI						
TK Nợ :						
TK Có :						
Địa chỉ : 94 Hùng Vương, TP Huế						
Đơn vị nhận tiền : XN XL 12, Cty CPXDGTTHuế						
Nội dung thanh toán : Thanh toán Hạng mục A, giai đoạn.						
Số tiền : 72.000.000 đ						
Viết bằng chữ : Bảy mươi hai triệu đồng chẵn.						
Số phụ	Kế toán	Kế toán trưởng	Thủ trưởng đơn			
vị						
(Đã ký)	(Đã ký)	(Đã ký)	(Đã ký)			

Nghiệp vụ 2 : Ngày 08 tháng 12, XN thu tiền hoàn thuế GTGT của kho bạc nhà nước số tiền 19.400.211 đ. Ngân hàng gửi GBC số 16 cùng ngày.

Kế toán hạch toán : Nợ TK 112 : 19.400.211

Có TK 1331: 18.800.011

Có TK 1331 : 600.200

Kèm theo GBC số 16.

Nghiệp vụ 3: Ngày 09 tháng 12, Cấp trên chuyển khoản cho vay tiền, số tiền 35.000.000 đ, GBC số 17.

Kế toán hạch toán : Nợ TK 112 : 35.000.000

Có TK 336 : 35.000.000

Kèm theo GBC số 17.

Nghiệp vụ 4 : Ngày 17 tháng 12, DNTN Hùng Tâm trả nợ số tiền 13.314.000 đ. Cùng ngày ngân hàng gửi GBC 17.

Kế toán hạch toán : Nợ TK 112 : 13.314.000

Có TK 131 : 13.314.000

Kèm theo GBC số 18.

* Từ các GBN kế toán tập hợp thành bảng kê ghi Có TK 112 .

Cty CPXDGT TTHuế	Bảng kê ghi nợ TK 112 – Tiền gửi ngân	
hàng		
XNXL12	Tháng 12 năm 2009	
	ĐVT :	
đồng		
năm 2009	Ngày 31 tháng 12	
trường	Người ghi sổ	Kế toán
	(Đã ký)	(Đã ký)

*Hàng ngày kế toán căn cứ vào GBC và sổ và NKCT số 2 để vào bảng kê số 2.

Cty CPXDGT TTHuế	BẢNG KÊ SỐ 2	Mẫu số S04 b -
DN		
XNXL12	Ghi nợ TK 112 – Tiền gửi ngân hàng	
	Tháng 12 năm 2009	
		ĐVT:
Đồng		
đ		Số dư cuối tháng : 23.131.736
2009		Ngày 31 tháng 12 năm
	Người ghi sổ	Kế toán trưởng
	(Đã ký)	(Đã ký)

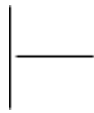
* Hàng ngày kế toán căn cứ vào GBN, GBC để vào sổ tiền gửi ngân hàng :

Cty CP XDGT TTHuế -DN		Mẫu số S 02	
XNXL 12	SỔ TIỀN GỬI NGÂN HÀNG		
	Nơi mở TK : Ngân hàng Đầu tư và phát triển Việt Nam		
	Số hiệu TK : 518100003518		
	Loại tiền gửi : VNĐ		ĐVT
: Đồng	<i>Ngày 31 tháng 12 năm</i>		
2009			
đốc	Người ghi sổ	Kế toán trưởng	Giám
	(Đã ký)	(Đã ký)	(Đã ký)

* Sau khi lên sổ cái TK 112, kế toán đối chiếu với sổ tiền gửi ngân hàng để kiểm tra.

*Cuối tháng kế toán căn cứ vào số liệu trên Nhật ký chứng từ số 2 và Bảng kê số 2 để vào sổ cái TK 112.

Cty CP XDGT TTHuế DN		Mẫu số S 05 –	
XNXL 12	SỔ CÁI		
	Tài khoản 112- Tiền gửi ngân hàng		
	Năm 2009		
			ĐVT :



2.3. Kế toán tiền đang chuyển

*** Hiện nay XN không sử dụng tài khoản 113 – Tiền đang chuyển để hạch toán**

KẾT LUẬN VÀ KIẾN NGHỊ

*** Kết luận:**

Qua thời gian thực tập tại XNXL 12 thuộc Cty CP XDGT TTHuế đã giúp tôi có thêm nhiều kiến thức thực tế và nhận thức sâu về kế toán vốn bằng tiền tại XN.

Với mục tiêu hoàn thiện bộ máy kế toán cũng như nâng cao hiệu quả sản xuất kinh doanh, trong quá trình hoạt động XN luôn luôn đổi mới, cải tiến phương pháp làm việc và tổ chức điều hành 1 cách hợp lý nhất. Trong điều kiện nền kinh tế nhiều thành phần như hiện nay, các DN cạnh tranh ngày càng gay gắt trong hầu hết tất cả các ngành và ngành xây dựng cũng vậy. Đứng trước hoàn cảnh đó, CBCNV toàn XN không ngừng nỗ lực phấn đấu nâng cao trình độ tay nghề để chất lượng các công trình được đảm bảo phù hợp với nhu cầu của thị trường và chức năng nhiệm vụ của XN. Kết quả đạt được là XN vẫn hoạt động kinh doanh có hiệu quả, hoàn thành kế hoạch cấp trên đề ra và đứng vững trên thị trường xây dựng TTHuế bằng chính nội lực của mình.

Trong những năm qua, XN đã đạt được những thành tích đáng khích lệ. Bộ phận kế toán cũng đóng vai trò quan trọng, và được thể hiện thông qua những con số biết nói của XN. Mặc dù khối lượng công việc khá nhiều và phức tạp nhưng kế toán viên đã hoàn thành một cách xuất sắc nhờ vào trình độ chuyên môn, tay nghề kết hợp với phần mềm kế toán và hơn hết chính là sự say mê nhiệt huyết với nghề, với XN của kế toán viên.

Nhìn chung công tác hạch toán kế toán tại XN nói chung và phần hành kế toán vốn bằng tiền nói riêng tương đối hoàn chỉnh, rõ ràng, dễ hiểu và tương tự như quá trình hạch toán lý thuyết mà tôi đã được học ở trường. Song XN đã vận dụng lý thuyết vào thực tiễn 1 cách linh động, sáng tạo nhằm phù hợp và đáp ứng được yêu cầu hạch toán của XN. Điều này góp phần không nhỏ vào sự thành công của XN trong thời gian qua.

*** Nhận xét chung về công tác kế toán tại XN:** Qua thời gian thực tập tại XN XL 12, tôi thấy XN có những ưu điểm và hạn chế sau đây:

- Ưu điểm :

+ Đội ngũ cán bộ nhân viên kế toán có trình độ chuyên môn, đạo đức nghề nghiệp và nhạy bén trong công tác hạch toán. Công tác kế toán đã phát huy tốt vai trò, chức năng của mình trong hoạt động SXKD của XN. Ngoài ra kế toán còn kịp thời xử lý các nghiệp vụ kinh tế phát sinh 1 cách nhanh chóng, cung cấp và tham mưu cho ban lãnh đạo những số liệu trung thực, chính xác để họ có những quyết định đúng đắn cho kế hoạch hoạt động của XN.

+ Hiện nay XN sử dụng kế toán máy với phần mềm kế toán Unesco Accounting dựa trên hệ thống sổ sách của hình thức NKCT. Việc này giúp giảm bớt khối lượng công việc của nhân viên kế toán, toàn bộ công việc làm trên máy tính, cập nhật dữ liệu chỉ thực hiện cho chứng từ ban đầu với cách thiết lập hệ thống sổ sách khoa học, hợp lý của phần mềm.

- Hạn chế:

+ Khoản phải thu của XN tương đối cao, kết toán là bộ phận nắm rõ nhất tình hình này nhưng vẫn chưa có biện pháp để nhanh chóng thu hồi.

+ Tiền mặt tại XN như hiện nay vẫn còn rất ít không đảm bảo cho XN hoạt động bình thường, ổn định khi có biến động lớn từ thị trường.

+ Trong hạch toán XN đã không sử dụng Tài khoản 113 – Tiền đang chuyển. Vì vậy khi kết thúc kỳ kế toán, XN đã trả tiền cho khách hàng hoặc khách hàng đã trả tiền cho XN thì XN vẫn không phản ánh được. Nhưng thực chất đã có nghiệp vụ kinh tế phát sinh làm thay đổi cơ cấu TS, NV của XN. Từ đó khi lên bảng Cân đối kế toán thiếu chính xác tại thời điểm đó và nó làm ảnh hưởng tới những nhận xét, đánh giá của Ban lãnh đạo về tình hình TS, NV của XN.

*** Từ những hạn chế trên, tôi mạnh dạn đề xuất 1 số biện pháp sau:**

- XN phải chú trọng hơn nữa việc khuyến khích, đào tạo cũng như tạo mọi điều kiện thuận lợi cho nhân viên tiếp tục bồi dưỡng nâng cao trình độ chuyên môn, kiến thức các lĩnh vực liên quan, trình độ ngoại ngữ, vi tính.

- XN nên có những biện pháp hợp lý để thu hồi các khoản phải thu, nhằm dùng tiền vào các hoạt động sản xuất kinh doanh có hiệu quả hơn.

- XN cần dự trữ tiền mặt tại quỹ nhiều hơn đảm bảo cho mọi hoạt động của XN

- Hệ thống tài khoản nên sử dụng TK 113 – Tiền đang chuyển. Điều này giúp XN phản ánh được chính xác biến động của TS và NV tại mọi thời điểm cần thiết.

- Sổ cái các tài khoản XN nên lấy số liệu trên các NKCT của các tài khoản liên quan nhằm việc kiểm tra và đối chiếu số liệu với các kế toán phần hàng khác được dễ dàng, chính xác, khách quan hơn khi lấy trên chính bảng kê của tài khoản đó.

TÀI LIỆU THAM KHẢO

- Bài giảng Tài chính doanh nghiệp, Th.s Nguyễn Văn Chương – ĐH Kinh tế Huế
- Giáo trình Phân tích báo cáo tài chính, PGS.TS Nguyễn Năng Phúc, NXB ĐH KTQD 2007.
- Kế toán tài chính, Th.s Phan Đức Dũng- NXB ĐH QG TP Hồ Chí Minh.
- Nguyên lý kế toán – Nhà xuất bản Thống kê, 2007.
- Hệ thống chứng từ kế toán Ban hành theo QĐ số 15/2006/QĐ-BTC Ngày 23/03/2006 của Bộ Tài Chính.

DANH MỤC SƠ ĐỒ BẢNG BIỂU

Sơ đồ 1: Tổ chức bộ máy quản lý của XN XL 12

5

Sơ đồ 2: Sơ đồ bộ máy tổ chức kế toán XN XL 12

14

Sơ đồ 3: Trình tự luân chuyển chứng từ kế toán

15

Sơ đồ 4: Trình tự ghi sổ kế toán theo hình thức NKCT

17

Sơ đồ 5: Trình tự ghi sổ kế toán theo hình thức kế toán máy

18

Bảng 1: Tình hình lao động của XN qua 2 năm 2008, 2009

7

Bảng 2: Tình hình tài sản và nguồn vốn của XN qua 2 năm 2008,2009.

9

Bảng 3: Tình hình kết quả sản xuất kinh doanh của XN qua 2 năm 2008, 2009

12

MỤC LỤC

LỜI MỞ ĐẦU.....	1
CHƯƠNG I.....	3
GIỚI THIỆU CHUNG VỀ XÍ NGHIỆP XÂY LẮP 12, CÔNG TY CỔ PHẦN XÂY DỰNG GIAO THÔNG TT HUẾ.....	3
1.1. Khái quát chung về Xí nghiệp Xây lắp 12.....	3
1.1.1.Lịch sử hình thành của XN-XL 12.....	3
1.1.2. Quá trình phát triển của XN-XL 12 thuộc Cty CP XD GT TTHuế.....	3
1.2 . Chức năng và nhiệm vụ của XN-XL 12.....	4
1.2.1.Chức năng.....	4
1.2.2. Nhiệm vụ.....	4
1.3. Tổ chức bộ máy quản lý của XN.....	5
1.3.1 . Sơ đồ bộ máy quản lý.....	5
	56

1.3.2. Chức năng và nhiệm vụ của từng bộ phận.....	6
1.4. Kết quả hoạt động của XN trong 2 năm 2008 – 2009.....	6
1.4.1. Tình hình lao động của XN.....	6
1.4.2. Tình hình tài sản và nguồn vốn của XN.....	8
1.4.3. Kết quả sản xuất kinh doanh của XN.....	11
1.5. Tổ chức công tác kế toán tại XN-XL 12.....	14
1.5.1. Tổ chức bộ máy kế toán của XN.....	14
1.5.1.1. Sơ đồ tổ chức bộ máy kế toán.....	14
1.5.3. Tổ chức vận dụng hệ thống tài khoản tại XN.....	15
1.5.4. Hình thức kế toán áp dụng.....	16
1.5.4.1. Đặc trưng cơ bản của hình thức kế toán NKCT.....	16
1.5.4.2. Trình tự ghi sổ kế toán theo hình thức kế toán NKCT.....	16
1.5.4.3. Hình thức kế toán trên máy vi tính.....	18
CHƯƠNG II: THỰC TRẠNG CÔNG TÁC KẾ TOÁN VỐN BẰNG	
TIỀN TẠI XN XL 12, CTY CP XD GT TT HUẾ.....	
2.1. Kế toán tiền mặt tại quỹ.....	19
2.1.1. Chứng từ sử dụng.....	19
2.1.2. Tài khoản sử dụng.....	19
2.1.3. Sổ sách kế toán sử dụng tại XN.....	19
2.1.4. Trình tự ghi sổ tại XN.....	20
2.1.5. Kế toán các nghiệp vụ kinh tế phát sinh liên quan đến tiền mặt.....	21
2.1.5.1. Kế toán các nghiệp vụ kinh tế phát sinh giảm tiền mặt.....	21
2.1.5.2. Kế toán các nghiệp vụ kinh tế phát sinh tăng tiền mặt :.....	29
2.2. Kế toán tiền gửi ngân hàng.....	39
2.2.1. Chứng từ sử dụng.....	39
2.2.2. Tài khoản sử dụng.....	39
2.2.3. Sổ sách kế toán sử dụng tại XN.....	39
2.2.4. Trình tự ghi sổ tại XN.....	40
2.2.5. Các nghiệp vụ kinh tế phát sinh liên quan đến tiền gửi ngân hàng.....	40
2.2.5.1. Các nghiệp vụ kinh tế phát sinh giảm tiền gửi ngân hàng.....	40
2.2.5.2. Nghiệp vụ kinh tế phát sinh tăng tiền gửi ngân hàng.....	47
2.3. Kế toán tiền đang chuyển.....	51
	57

KẾT LUẬN VÀ KIẾN NGHỊ.....	52
TÀI LIỆU THAM KHẢO.....	55