

Тема: Створення в автоматичному режимі макросів та їх використання.

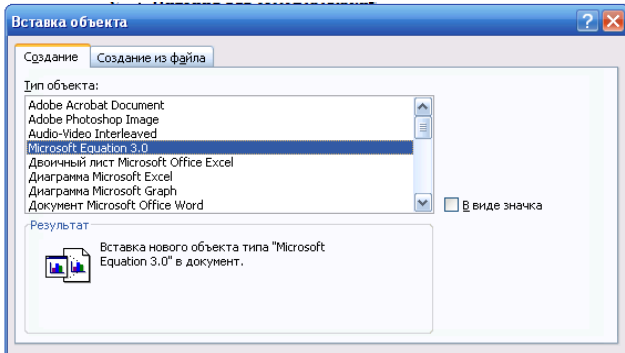
Мета: забезпечити уявлення про використання макросів під час роботи у текстовому редакторі Word.

Обладнання: дошка, комп'ютер, роздатковий матеріал, інструкції щодо виконання роботи.

Теоретична частина

Редактор формул – це окрема програма, яка запускається із програми Word. Для встановлення цієї програми необхідно вказати її в числі вибраних компонентів при встановленні пакету Microsoft Office/

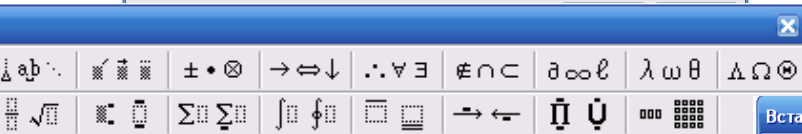
Вставка формул здійснюється за допомогою команди меню Вставка-Об'єкт. В діалоговому вікні потрібно вибрати сторінку Создание. Створення формули здійснюється після вибору Microsoft Equation



3.0. із списку Тип об'єкта.

В верхньому рядку панелі інструментів редактора формул розташовані кнопки для вставки в формулу більше 150 математичних символів, більша частина яких недоступна в стандартному шрифті.

Для вставки символів в формулу натисніть кнопку в верхньому рядку панелі інструментів, а потім оберіть відповідний символ із палітри, яка з'явиться під кнопкою.



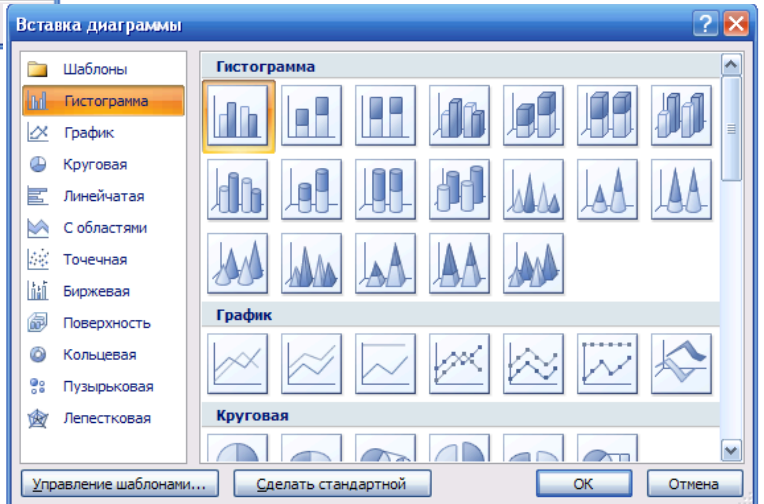
Microsoft Graph – це прикладна програма, яка

може бути використана для створення, імпортування, редагування діаграм та графіків.

Алгоритм створення діаграм:

1. В документі помістіть курсор в тому місці, де потрібно вставити нову діаграму. Виберіть пункт меню Вставка-Об'єкт, потім виберіть у списку Тип об'єкта діаграму Microsoft Graph. Інший спосіб створення діаграми Вставка-Рисунок-Діаграма.

Готову діаграму не можливо змінити безпосередньо у документі. Для того, щоб увійти в режим редагування, необхідно двічі клацнути лівою кнопкою миші на діаграмі.



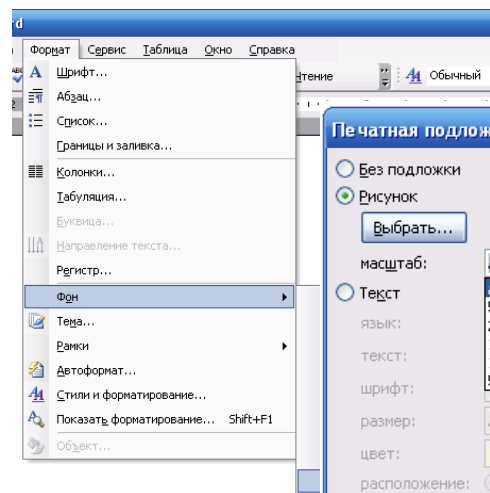
Для встановлення правильного типу діаграми потрібно скористатися пунктом меню Діаграма-Тип діаграми.

Як правило, подвійне клацання миші на об'єкті в вікні діаграми відкриває вікно, що містить опції щодо форматування діаграми.

Для виклику цього діалогового вікна можна скористатися пунктом меню Формат.

У текстовому документі можна створити подложку, задній фон документа. Для цього виконайте таку послідовність команд: Формат-Фон-Подложка.

У діалоговому вікні, що з'явиться на екрані оберіть місце знаходження подложки, її розмір (масштаб), ступінь прозорості, кнопку ОК.



після чого натисніть

Практична частина

Завдання 1

№	Назва міста	Чисельність населення, тис. чол.				
		1917 р.	1935 р.	1945 р.	1960 р.	1995 р.
1	Місто Х	850	950	800	1005	1200
2	Пригород	720	800	700	870	1000
3	Область	760	820	670	820	990

Створіть таблицю за зразком, що перед вами та побудуйте діаграму до неї

Завдання 2

Наберіть математичну формулу та рівняння.

- $ax^2 + bx^2 + c = 0;$
- $a_1 + a_2 + a_3 + \dots + a_n = 0;$
- $\angle \alpha = 60^\circ, \sin x \approx 0,866.$

$$S = \frac{a^2 \sqrt{3}}{4} \left(\frac{\sqrt{a}}{2} - \frac{1}{2\sqrt{a}} \right)^2$$

Завдання 3

Встановіть подложку сторінки на свій смак

Завдання 4

Побудуйте структурну схему:

- Алгебра
- Геометрія
- Інформатика
- Креслення

Контрольні запитання

1. Дайте визначення та характеристику редактору формул.
2. Яким чином можна вставити діаграму у текстовий документ?
3. За допомогою яких команд форматується діаграма?
4. Напишіть послідовність створення подложки у текстовому документі.
5. Яким чином створюється структурна схема?

