

**ОП.09 «Безопасность Жизнедеятельности»****Дистанционное занятие****Раздел 3****Основы военной службы****Тема 3.3 Военнослужащий – защитник своего Отечества****Урок № 28. 1.Строевая подготовка.****2.Строевые приемы**

**Цель:** познакомиться со строевой подготовкой и приемами в ВС РФ.

**Ход урока**

Строевая подготовка является одним из основных предметов обучения и воспитания военнослужащих. Она организуется и проводится на основе Строевого устава Вооруженных Сил Российской Федерации.

Строевая подготовка включает: одиночные строевые приемы без оружия и с оружием; слаживание подразделений при действиях в пешем порядке и на машинах; строевые смотры подразделений.

На занятиях по строевой подготовке военнослужащим прививается аккуратность, дисциплинированность и внимательность, вырабатывается умение выполнять одиночные строевые приемы и действия в составе *подразделения*. Критерием строевой подготовки военнослужащих является воинская культура и дисциплинированность, готовность умело действовать в строю и в бою.

Строевая подготовка воинов совершенствуется на занятиях по тактической, огневой, физической подготовке и на других занятиях, при построениях, передвижениях и в повседневной жизни.

**1. Строи и управление ими**

Для успешного выполнения приемов и действий в строю военнослужащим необходимо иметь представление о строе, знать его элементы, порядок выполнения команд, обязанности перед построением и в строю.

Строй - установленное Уставом размещение военнослужащих, подразделений и частей для их совместных действий в пешем порядке и на машинах.

Строй имеет следующие элементы:

- Фланг - правая (левая) оконечность строя. При поворотах строя названия флангов не изменяются.
- Фронт - сторона строя, в которую военнослужащие обращены лицом (машины - лобовой частью).
- Тыльная сторона строя - сторона, противоположная фронту.
- Интервал - расстояние по фронту между военнослужащими (машинами), подразделениями и частями.
- Дистанция - расстояние в глубину между военнослужащими (машинами), подразделениями и частями.
- Ширина строя - расстояние между флангами.
- Глубина строя - расстояние от первой шеренги (впереди стоящего военнослужащего) до последней шеренги (позади стоящего военнослужащего), а при действиях на машинах - расстояние от первой линии машин (впереди стоящей машины) до последней линии машин (позади стоящей машины).

В зависимости от назначения строи бывают развернутые и походные.

Развернутый строй - строй, в котором подразделения построены на одной линии по фронту в одношереножном или двухшереножном строю (в линию машин) или в линию колонн на интервалах, установленных Уставом или командиром. Развернутый строй применяется для проведения проверок, расчетов, смотров, парадов, а также в других необходимых случаях.

Шеренга (или одношереножный развернутый строй) - строй, в котором военнослужащие размещены один возле другого на одной линии на установленных интервалах.

Двухшереножный строй - строй, в котором военнослужащие одной шеренги расположены в затылок военнослужащим другой шеренги на дистанции одного шага (вытянутой руки, наложенной ладонью на плечо впереди стоящего военнослужащего). Шеренги называются первой и второй. При повороте строя названия шеренг не изменяются.

Два военнослужащих, стоящих в двухшереножном строю в затылок один другому, составляют ряд. Если за военнослужащим первой шеренги не стоит в затылок военнослужащий второй шеренги, такой ряд называется неполным. При повороте двухшереножного строя кругом военнослужащий неполного ряда переходит во впереди стоящую шеренгу.

Одношереножный и двухшереножный строи могут быть сомкнутыми или разомкнутыми.

В сомкнутом строю военнослужащие в шеренгах расположены по фронту один от другого на интервалах, равных ширине ладони между локтями.

В разомкнутом строю военнослужащие в шеренгах расположены по фронту один от другого на интервалах в один шаг или на интервалах, указанных командиром.

Походный строй - строй, в котором подразделение построено в колонну или подразделения в колоннах построены одно за другим на дистанциях, установленных Уставом или командиром. Походный строй применяется для передвижения подразделений при совершении марша, прохождения торжественным маршем, с песней, а также в других необходимых случаях.

Колонна - строй, в котором военнослужащие расположены в затылок друг другу, а подразделения (машины) - одно за другим на дистанциях, установленных Уставом или командиром. Колонны могут быть по одному, по два, по три, по четыре и более. Колонны применяются для построения подразделений и частей в развернутый или походный строй.

Военнослужащий (подразделение, машина), движущийся головным в указанном направлении, является направляющим (по направляющему соотносят свое движение остальные военнослужащие (подразделения, машины), а военнослужащий (подразделение, машина), движущийся последним в колонне, называется замыкающим.

Управление строем осуществляется командами и приказаниями, которые подает командир голосом, сигналами и личным примером, и которые передаются также с помощью технических и подвижных средств.

Команда разделяется на предварительную и исполнительную; команды могут быть и только исполнительные.

Предварительная команда подается отчетливо, громко и протяжно, чтобы находящиеся в строю поняли, каких действий от них требует командир. По всякой предварительной команде военнослужащие, находящиеся в строю, принимают строевую стойку, в движении переходят на строевой шаг, а вне строя поворачиваются в сторону начальника и принимают строевую стойку.

Исполнительная команда подается после паузы, громко, отрывисто и четко. По исполнительной команде производится немедленное и точное ее выполнение.

С целью привлечь внимание подразделения или отдельного военнослужащего в предварительной команде при необходимости называют наименование подразделения или звание и фамилия военнослужащего. Например: "Взвод (третий взвод) - СТОЙ". "Рядовой Петров, кру-ГОМ".

Сигналы для управления строем и сигналы для управления машиной приведены в табл. 6.1 и на рис. 6.1 соответственно.

Таблица 1. Таблица сигналов для управления строем

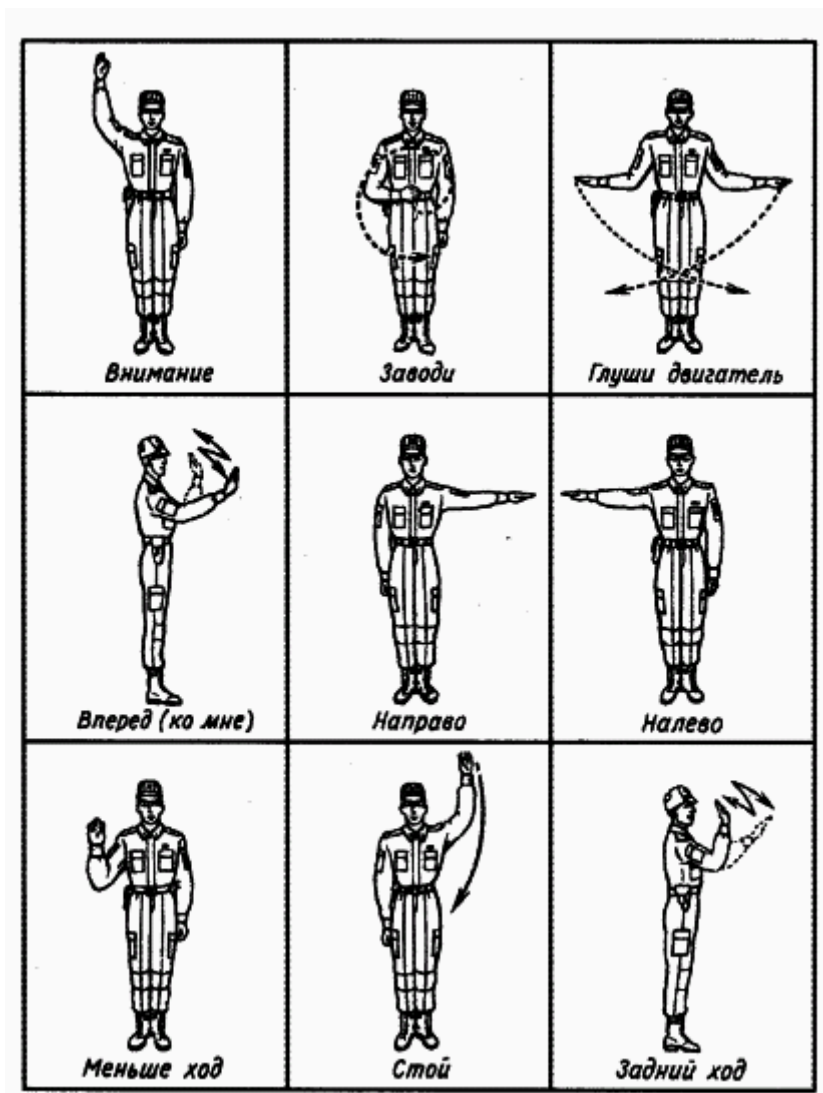
№ п/п	Сигнал	Условные знаки		
		рукой	флажками	фонарем
1	Внимание (внимание, делай, что я; отзыв)	Поднять правую руку вверх и держать до отзыва (до повторения сигнала "Внимание")	Поднять правой рукой вверх желтый флажок и держать до отзыва (до повторения сигнала "Внимание")	Фонарем с белым светом - серия точек
2	Сбор командиров (начальников)	Поднять правую руку вверх и кружить ею над головой, после чего руку резко опустить	То же, с красным и желтым флажками в правой руке	Фонарем с белым светом размахивать над головой вправо и влево, описывая полукруг
3	К машинам	Поднять обе руки вверх и держать до исполнения	То же, имея в правой руке желтый, а в левой красный флажок	Фонарем с белым светом размахивать перед собой вправо и влево на уровне плеча
4	По местам	Поднять обе руки вверх и резко опустить вниз через стороны	То же, имея в правой руке желтый, а в левой красный флажок	Фонарем с белым светом размахивать по вертикали вверх и вниз
5	Заводи	Правой рукой вращать впереди себя	То же, имея в правой руке желтый флажок	Фонарем с белым светом вращать впереди себя
6	Глуши двигатель	Размахивать перед собой обеими опущенными руками	То же, имея в правой руке желтый, а в левой красный флажок	Фонарем с красным светом, опущенным вниз, размахивать перед собой, описывая полукруг
7	Марш (вперед, продолжать движение в прежнем или новом направлении, путь свободен)	Поднять правую руку вверх, повернуться в сторону движения и опустить руку в направлении движения на уровне плеча	То же, с желтым флажком в правой руке	Фонарем с зеленым светом размахивать по вертикали вверх и вниз

8	Стой (стоп)	Поднять левую руку вверх и быстро опустить вниз перед собой, повторяя до исполнения	То же, с красным флажком в левой руке	Фонарем с красным светом размахивать по вертикали вверх и вниз
9	Увеличить дистанцию	Поднять левую руку вверх, а правую вытянуть горизонтально в сторону и размахивать ею вниз и вверх до уровня плеча	То же, имея в правой руке желтый, а в левой красный флажок	Фонарем с зеленым светом размахивать в вертикальной плоскости, описывая восьмерку
10	Уменьшить дистанцию	Поднять правую руку вверх, а левую вытянуть горизонтально в сторону и размахивать ею вниз и вверх до уровня плеча	То же, имея в правой руке желтый, а в левой красный флажок	Фонарем с красным светом размахивать в вертикальной плоскости, описывая восьмерку
11	В линию машин	Вытянуть обе руки горизонтально в стороны и держать до отзыва	То же, имея в правой руке желтый, а в левой красный флажок	Фонарем с зеленым светом размахивать перед собой вправо и влево на уровне плеча
12	В линию колонн	В линию взводных колонн: поднять обе руки вверх и размахивать ими накрест над головой	То же, имея в правой руке желтый, а в левой красный флажок	Фонарем с зеленым светом размахивать над головой вправо и влево, описывая полукруг
	В линию ротных колонн: поднять обе руки вверх, сложить их накрест над головой и держать неподвижно	То же, имея в правой руке желтый, а в левой красный флажок	Фонарем с зеленым светом размахивать над головой вправо, описывая полукруг. Возвращение фонаря в первоначальное положение производить при полупотушенном или скрытом от принимающего свете	
13	В колонну	Поднять правую руку вверх и опустить ее, держа предплечье вертикально (повторять до отзыва)	То же, с желтым флажком в правой руке	Фонарь с зеленым светом вначале держать неподвижно, а затем сигнал "Марш" повторять до отзыва

14	Все кругом	Вытянуть левую руку горизонтально в сторону, а правую поднять вверх и кружить над головой	То же, имея в правой руке желтый, а в левой красный флажок	Фонарем с зеленым светом вращать впереди себя
15	Все направо (налево)	Вытянуть левую руку горизонтально в сторону, а правую руку поднять вверх, повернуться в сторону поворота и размахивать правой рукой вверх и вниз до уровня плеча (повторять до отзыва)	То же, имея в правой руке желтый, а в левой красный флажок	Фонарем с зеленым светом размахивать по вертикали сверху вниз и в сторону поворота
16	Авария (вынужденная остановка)	Вытянуть правую руку горизонтально в сторону, а левую поднять вверх и размахивать ею над головой вправо и влево	То же, имея в правой руке желтый, а в левой красный флажок. После подачи сигнала красный флажок устанавливается на машине под углом $45^{\circ}$	Фонарем с красным светом размахивать перед собой вправо и влево на уровне плеча

Примечание:

1. Сигнальный флажок состоит из прямоугольного полотнища размером 32 x 22 см, прикрепленного к древку длиной 40 см. Вместо флажка желтого цвета может применяться флажок белого цвета.



**Рис. 1.** Таблица сигналов для управления машиной (командир для управления машиной становится не ближе 5 м от нее)

При необходимости командир назначает дополнительные сигналы для управления строем.

При передаче команды сигналом предварительно подается сигнал "ВНИМАНИЕ", а если команда относится только к одному из подразделений, то подается сигнал, указывающий номер этого подразделения.

Готовность к принятию команды сигнала обозначается также сигналом "ВНИМАНИЕ".

Получение сигнала подтверждается его повторением или подачей соответствующего сигнала своему подразделению.

Чтобы отменить или прекратить выполнение приема, подается команда "ОТСТАВИТЬ". По этой команде принимается положение, которое было до выполнения приема.

Каждый военнослужащий обязан твердо знать, умело и добросовестно выполнять свои обязанности перед построением и в строю.

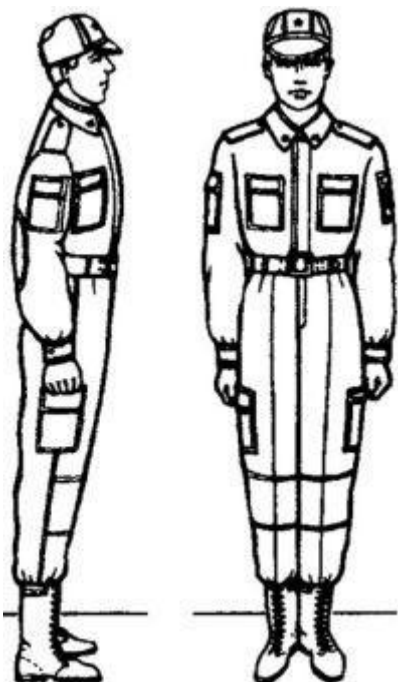
Перед построением военнослужащий обязан:

- проверить исправность своего оружия, закрепленных за ним вооружения и военной техники, боеприпасов, средств индивидуальной защиты, шанцевого инструмента, обмундирования и снаряжения;

- аккуратно заправить обмундирование, правильно надеть и подогнать снаряжение, помочь товарищу устранить замеченные недостатки.
- В строю военнослужащий обязан:
- знать свое место, уметь быстро, без суеты занять его;
- в движении сохранять равнение, установленные интервал и дистанцию;
- соблюдать требования безопасности;
- не выходить из строя (машины) без разрешения;
- в строю без разрешения не разговаривать и не курить;
- быть внимательным к приказаниям и командам своего командира, быстро и точно их выполнять, не мешая другим;
- передавать приказания, команды без искажений, громко и четко.

## 2.1. Строевая стойка

*Строевая стойка* (рис. 6.2) является основным элементом строевой выучки. Она принимается по команде "СТАНОВИСЬ" или "СМИРНО". По этой команде следует стоять прямо, без напряжения, каблуки поставить вместе, носки выровнять по линии фронта, поставив их на ширину ступни; ноги в коленях выпрямить, но не напрягать; грудь приподнять, а все тело несколько подать вперед; живот подобрать; плечи развернуть; руки опустить так, чтобы кисти, обращенные ладонями внутрь, были сбоку и посредине бедер, а пальцы полусогнуты и касались бедра; голову держать высоко и прямо, не выставляя подбородка; смотреть прямо перед собой; быть готовым к немедленному действию.



**Рис. 2.** Строевая стойка

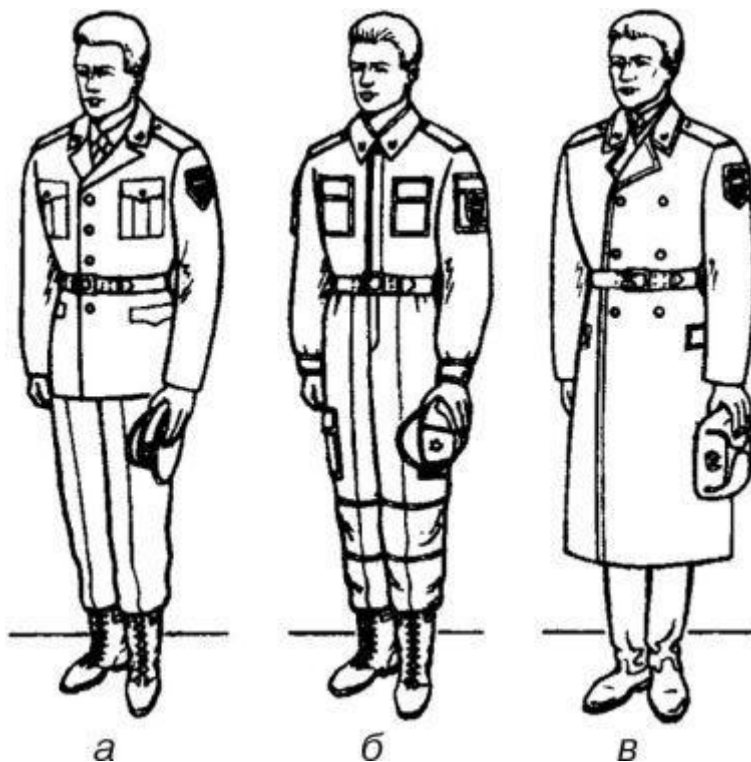
Строевая стойка на месте принимается и без команды: при отдавании и получении приказа, при докладе, во время исполнения Государственного гимна Российской Федерации, при выполнении воинского приветствия, а также при подаче команд.

По команде "ВОЛЬНО" стать свободно, ослабить в колене правую или левую ногу, но не сходить с места, не ослаблять внимания и не разговаривать.

По команде "ЗАПРАВИТЬСЯ", не оставляя своего места в строю, поправить оружие, обмундирование и снаряжение; при необходимости выйти из строя за разрешением обратиться к непосредственному начальнику.

Перед командой "ЗАПРАВИТЬСЯ" подается команда "ВОЛЬНО".

Для снятия головных уборов подается команда "Головные уборы (головной убор) - СНЯТЬ", а для надевания - "Головные уборы (головной убор) - НАДЕТЬ". При необходимости одиночные военнослужащие головной убор снимают и надевают без команды. Снятый головной убор держат в левой свободно опущенной руке звездой (кокардой) вперед (рис. 6.3).



**Рис. 3.** Положение снятого головного убора:

а - фуражки; б - фуражки полевой хлопчатобумажной; в - шапки-ушанки

## 2.2. Повороты на месте

Повороты на месте выполняются по командам: "Напра-ВО", "Пол-оборота напра-ВО", "Нале-ВО", "Пол-оборота нале-ВО", "Кру-ГОМ".

Повороты кругом, налево, пол-оборота налево производятся в сторону левой руки на левом каблуке и на правом носке; повороты направо и пол-оборота направо - в сторону правой руки на правом каблуке и на левом носке.

Повороты выполняются в два приема:

- первый прием - повернуться, сохраняя правильное положение корпуса, и, не сгибая ног в коленях, перенести тяжесть тела на впереди стоящую ногу;
- второй прием - кратчайшим путем приставить другую ногу.

## 2.3. Движение

Движение совершается шагом или бегом.

Движение шагом осуществляется с темпом 110-120 шагов в минуту. Размер шага - 70-80 см.

Движение бегом осуществляется с темпом 165-180 шагов в минуту. Размер шага - 85-90 см.

Шаг бывает строевой и походный.

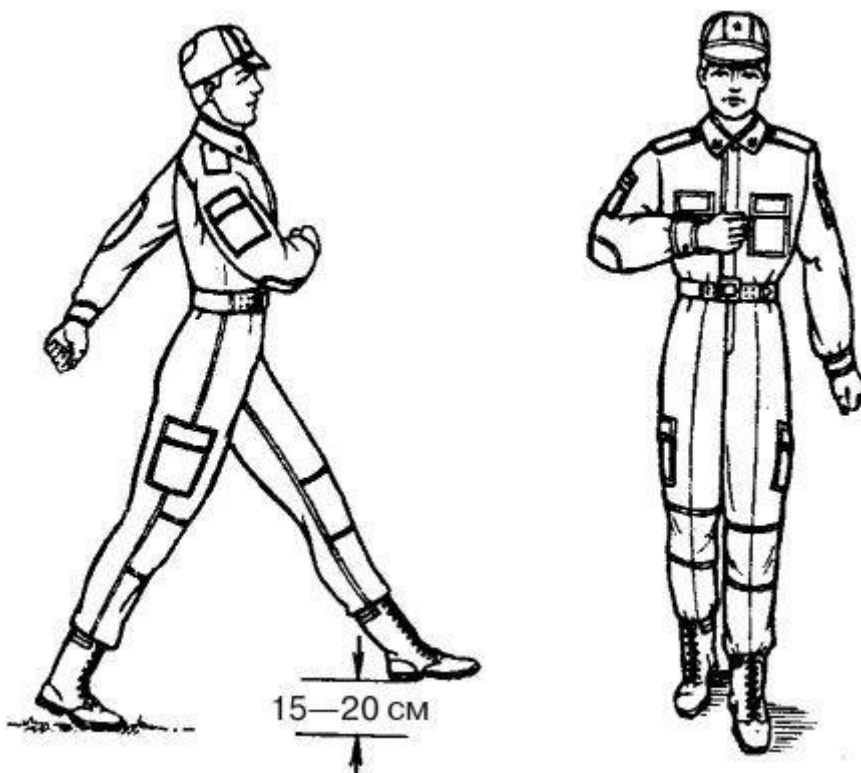
Строевой шаг применяется при прохождении подразделений торжественным маршем; при выполнении ими воинского приветствия в движении; при подходе военнослужащего к начальнику и при отходе от него; при выходе из строя и возвращении в строй, а также на занятиях по строевой подготовке.

Походный шаг применяется во всех остальных случаях (при совершении марша, передвижении на занятиях и др.).

Движение строевым шагом начинается по команде "Строевым шагом - МАРШ" (в движении "Строевым - МАРШ"), а движение походным шагом - по команде "Шагом - МАРШ".

По предварительной команде подать корпус несколько вперед, перенести тяжесть его больше на правую ногу, сохраняя устойчивость; по исполнительной команде начать движение с левой ноги полным шагом.

При движении строевым шагом (рис. 6.4) ногу с оттянутым вперед носком выносить на высоту 15-20 см от земли и ставить ее твердо на всю ступню. Руками, начиная от плеча, производить движения около тела: вперед - сгибая их в локтях так, чтобы кисти поднимались выше пряжки пояса на ширину ладони и на расстоянии ладони от тела, а локоть находился на уровне кисти руки; назад - до отказа в плечевом суставе. Пальцы рук полусогнуты, голову держать прямо, смотреть перед собой.



**Рис 4.** Движение строевым шагом

При движении походным шагом ногу выносить свободно, не оттягивая носок, и ставить ее на землю, как при обычной ходьбе; руками производить свободные движения около тела.

При движении походным шагом по команде "СМИРНО" перейти на строевой шаг. При движении строевым шагом по команде "ВОЛЬНО" идти походным шагом.

Движение бегом начинается по команде "Бегом - МАРШ".

При движении с места по предварительной команде корпус слегка подать вперед, руки полусогнуть, отведя локти несколько назад; по исполнительной команде начать бег с левой ноги, руками производить свободные движения вперед и назад в такт бега.

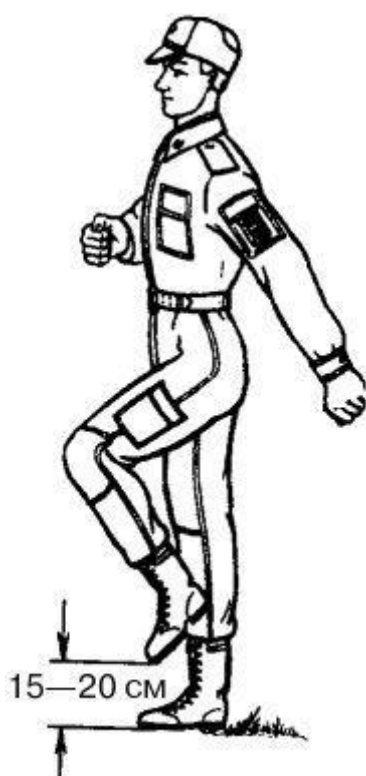
Для перехода в движении с шага на бег по предварительной команде руки полусогнуть, отведя локти несколько назад. Исполнительная команда подается одновременно с постановкой левой ноги на землю. По этой команде правой ногой сделать шаг и с левой ноги начать движение бегом.

Для перехода с бега на шаг подается команда "Шагом - МАРШ".

Исполнительная команда подается одновременно с постановкой правой ноги на землю. По этой команде сделать еще два шага бегом и с левой ноги начать движение шагом.

Обозначение шага на месте производится по команде "На месте, шагом - МАРШ" (в движении - "НА МЕСТЕ").

По этой команде шаг обозначать подниманием и опусканием ног, при этом ногу поднимать на 15-20 см от земли и ставить ее на всю ступню, начиная с носка; руками производить движения в такт шага (рис. 6.5). По команде "ПРЯМО", подаваемой одновременно с постановкой левой ноги на землю, сделать правой ногой еще один шаг на месте и с левой ноги начать движение полным шагом. При этом первые три шага должны быть строевыми.



**Рис. 5.** Шаг на месте

Для прекращения движения подается команда. Например: "Рядовой Петров - СТОЙ". По исполнительной команде, подаваемой одновременно с постановкой на землю правой или левой ноги, сделать еще один шаг и, приставив ногу, принять строевую стойку.

Для изменения скорости движения подаются команды: "ШИРЕ ШАГ", "КОРОЧЕ ШАГ", "ЧАЩЕ ШАГ", "РЕЖЕ ШАГ", "ПОЛШАГА", "ПОЛНЫЙ ШАГ".

Для перемещения вперед или назад на несколько шагов подается команда. Например: "Два шага вперед (назад), шагом - МАРШ". По этой команде сделать два шага вперед (назад) и приставить ногу.

При перемещении вправо, влево и назад движение руками не производится.

## **2.4. Повороты в движении**

Повороты в движении выполняются по командам: "Напра-ВО", "Пол-оборота напра-ВО", "Нале-ВО", "Пол-оборота нале-ВО", "Кругом - МАРШ".

Для поворота направо, пол-оборота направо (налево, пол-оборота налево) исполнительная команда подается одновременно с постановкой на землю правой (левой) ноги. По этой команде с левой (правой) ноги сделать шаг, повернуться на носке левой (правой) ноги, одновременно с поворотом вынести правую (левую) ногу вперед и продолжать движение в новом направлении.

Для поворота кругом исполнительная команда подается одновременно с постановкой на землю правой ноги. По этой команде сделать еще один шаг левой ногой (по счету раз), вынести правую ногу на полшага вперед и несколько влево и, резко повернувшись в сторону левой руки на носках обеих ног (по счету два), продолжать движение с левой ноги в новом направлении (по счету три).

При поворотах движение руками производится в такт шага.

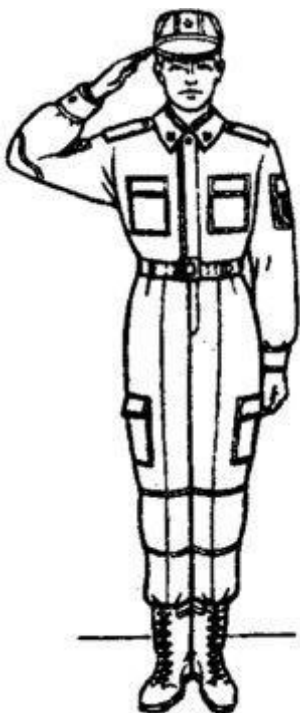
### **3. Выполнение воинского приветствия, выход из строя и возвращение в строй, подход к начальнику и отход от него**

#### **3.1. Выполнение воинского приветствия без оружия на месте и в движении**

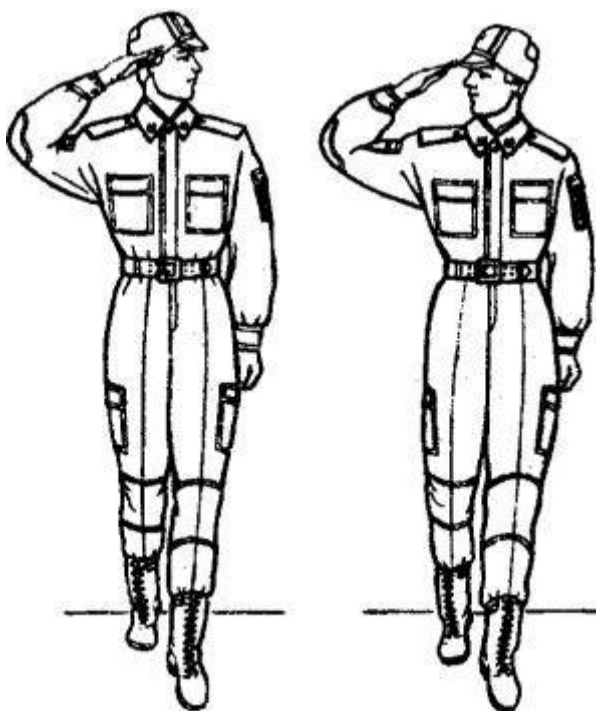
Все военнослужащие обязаны при встрече (обгоне) отдавать друг другу честь. Подчиненные и младшие по званию отдают честь первыми. При этом честь отдается четко и молодежато, с точным соблюдением строевой стойки и движения.

Для выполнения воинского приветствия на месте вне строя без головного убора за три-четыре шага до начальника (старшего) повернуться в его сторону, принять строевую стойку и смотреть ему в лицо, поворачивая вслед за ним голову.

Если головной убор надет, то, кроме того, приложить кратчайшим путем правую руку к головному убору так, чтобы пальцы были вместе, ладонь прямая, средний палец касался нижнего края головного убора (у козырька), а локоть был на линии и высоте плеча (рис. 6.6). При повороте головы в сторону начальника (старшего) положение руки у головного убора остается без изменения (рис. 6.7).



**Рис. 6.** Выполнение воинского приветствия на месте



**Рис. 7.** Выполнение воинского приветствия в движении

Когда начальник (старший) минует выполняющего воинское приветствие, голову поставить прямо и одновременно с этим опустить руку.

Для выполнения воинского приветствия в движении вне строя без головного убора за три-четыре шага до начальника (старшего) одновременно с постановкой ноги прекратить движение руками, повернуть голову в его сторону и, продолжая движение, смотреть ему в лицо.

Пройдя начальника (старшего), голову поставить прямо и продолжать движение руками.

При надетом головном уборе одновременно с постановкой ноги на землю повернуть голову и приложить правую руку к головному убору, левую руку держать неподвижно у бедра (см. рис. 6.7); пройдя начальника (старшего), одновременно с постановкой левой ноги на землю голову поставить прямо, а правую руку опустить.

При обгоне начальника (старшего) воинское приветствие выполнять с первым шагом обгона. Со вторым шагом голову поставить прямо и правую руку опустить.

Если у военнослужащего руки заняты ношей, воинское приветствие выполнять поворотом головы в сторону начальника (старшего).

### **3.2. Выход из строя и возвращение в строй**

Для выхода военнослужащего из строя подается команда. Например: "Рядовой Иванов. ВЫЙТИ ИЗ СТРОЯ НА СТОЛЬКО-ТО ШАГОВ" или "Рядовой Иванов. КО МНЕ (БЕГОМ КО МНЕ)".

Военнослужащий, услышав свою фамилию, отвечает: "Я", а по команде о выходе (о вызове) из строя отвечает: "Есть". По первой команде военнослужащий строевым шагом выходит из строя на указанное количество шагов, считая от первой шеренги, останавливается и поворачивается лицом к строю. По второй команде военнослужащий, сделав один-два шага от первой шеренги прямо, на ходу поворачивается в сторону начальника, кратчайшим путем строевым шагом подходит (подбегает) к нему и, остановившись за два-три шага, докладывает о прибытии. Например: "Товарищ лейтенант. Рядовой Иванов по вашему приказу прибыл".

При выходе военнослужащего из второй шеренги он слегка накладывает левую руку на плечо впереди стоящего военнослужащего, который делает шаг вперед и, не приставляя правой ноги, шаг вправо, пропускает выходящего из строя военнослужащего, затем становится на свое место.

При выходе военнослужащего из первой шеренги его место занимает стоящий за ним военнослужащий второй шеренги.

При выходе военнослужащего из колонны по два, по три (по четыре) он выходит из строя в сторону ближайшего фланга, делая предварительно поворот направо (налево). Если рядом стоит военнослужащий, он делает шаг правой (левой) ногой в сторону и, не приставляя левой (правой) ноги, шаг назад, пропускает выходящего из строя военнослужащего и затем становится на свое место.

Для возвращения военнослужащего в строй подается команда. Например: "Рядовой Иванов. СТАТЬ В СТРОЙ" или только "СТАТЬ В СТРОЙ".

По команде "Рядовой Иванов" военнослужащий, стоящий лицом к строю, услышав свою фамилию, поворачивается лицом к начальнику и отвечает: "Я", а по команде "СТАТЬ В СТРОЙ", если он без автомата или с автоматом в положении "за спину", прикладывает руку к головному убору, отвечает: "Есть", поворачивается в сторону движения, с первым шагом опускает руку, двигаясь строевым шагом, кратчайшим путем становится на свое место в строю.

Если подается только команда "СТАТЬ В СТРОЙ", военнослужащий возвращается в строй без предварительного поворота к начальнику.

### **3.3. Подход к начальнику и отход от него**

При подходе к начальнику вне строя военнослужащий за пять-шесть шагов до него переходит на строевой шаг, за два-три шага останавливается и одновременно с приставлением ноги прикладывает правую руку к головному убору, после чего докладывает о прибытии. По окончании доклада руку опускает.

При отходе от начальника военнослужащий, получив разрешение идти, прикладывает правую руку к головному убору, отвечает: "Есть", поворачивается в сторону движения, с первым шагом опускает руку и, сделав три-четыре строевых шага, продолжает движение походным шагом.

### **Задание: составить краткий конспект занятия**

**Фото конспекта принимаются в установленное учебное время на адрес электронной почты:**

**[mr.zhuckov@mail.ru](mailto:mr.zhuckov@mail.ru) преподаватель ОБЗР ШТЭК ДОННУЭТ**

**Жуков Иван Васильевич (не забывайте ФИО.)**