

Texto 1 para responder questões de 1 a 5:



Inspirado no conto clássico dos Irmãos Grimm, Branca de Neve ganha uma nova adaptação live-action da Disney. A história acompanha a jovem princesa Branca de Neve (Rachel Zegler), cuja beleza desperta a inveja de sua madrasta, a Rainha Má (Gal Gadot). Determinada a eliminar a enteada, a vilã ordena sua morte, mas Branca de Neve consegue escapar e se refugia na floresta. Lá, encontra uma cabana onde vivem sete anões amigáveis, que a acolhem e se tornam seus aliados. No entanto, o perigo ainda ronda a princesa, pois a Rainha Má tem um plano cruel para eliminá-la de vez: uma maçã envenenada. Além de recontar a icônica jornada da princesa, o filme traz uma abordagem renovada com novas canções originais compostas por Benj Pasek e Justin Paul, responsáveis pelas trilhas de La La Land e O Rei do Show.

Fonte: (<https://www.adorocinema.com>, 25/07/2025)

D01 Localizar informações explícitas em um texto.

- Segundo o texto, o conto clássico dos Irmãos Grimm
- É totalmente deturpado pela Disney.
 - Apresenta uma abordagem renovada.
 - Ganha uma releitura integralmente desvirtuada da original.
 - Tem a trama desvinculada da narrativa tradicional.

D04 Inferir uma informação implícita em um texto.

- Com base nas informações da sinopse, infere-se que o filme pretende:
- Substituir totalmente a história original dos Irmãos Grimm por uma nova versão da Disney.
 - Manter fielmente todos os elementos do conto original, sem alterações na narrativa.

- Atualizar a história clássica, combinando elementos tradicionais com novidades musicais e visuais.
- Apresentar apenas as canções como novidade, mantendo todos os aspectos visuais originais da versão animada.

D02 Estabelecer relações entre partes de um texto, identificando repetições ou substituições que contribuem para a continuidade de um texto.

- Assinale expressão abaixo presente no texto que não se refere à Branca de Neve
- a jovem princesa
 - a enteada
 - a vilã
 - a princesa

D03 Inferir o sentido de uma palavra ou expressão.

- A palavra em destaque em “Além de recontar a icônica jornada da princesa, o filme traz uma abordagem renovada” no texto, tem o sentido de
- memorável
 - comum
 - genérica
 - habitual

D15 Estabelecer relações lógico-discursivas presentes no texto, marcadas por conjunções, advérbios, etc.

- No trecho “o perigo ainda ronda a princesa, pois a Rainha Má tem um plano cruel para eliminá-la de vez”, a palavra sublinhada estabelece relação de
- adição.
 - conclusão.
 - causa.
 - oposição.

Texto 2 para responder questões de 6 a 10:

BRANCA DE NEVE

Falta magia à presença de Rachel Zegler e Gal Gadot em live-action de Branca de Neve

O fiasco da campanha de Emilia Perez durante a corrida ao Oscar 2025 parece ter evidenciado um ponto latente de seu tempo: questões fora das câmeras podem, sim, ter algum efeito na percepção pública em relação ao filme apresentado. E se a obra, por si só, já também tem seus problemas, é pior ainda – pouca coisa será poupada. Parece ser o caso de Branca de Neve, que, muito antes da estreia, nasceu cercado de repercussões extra-filme, dos comentários preconceituosos sobre a escalção da protagonista ao posicionamento político das estrelas do longa.

Agora, com acesso a todo tipo de informação, fechar os olhos ao contexto geral de produção das obras que consumimos é impossível (e acho que nem é aconselhável, honestamente) e é claro que entrei na sessão de Branca de Neve com tudo isso em mente. Ainda assim, me deixei imergir no conto de fadas apresentado pela Disney. Só que a experiência não melhorou tanto assim. O live-action assinado pelo diretor Mark Webb (500 Dias Com Ela e O Espetacular Homem-Aranha) não tem uma visão particularmente encantada, originalmente inventiva, para explorar. Mas também não é completamente equivocado.

Com Rachel Zegler (Amor, Sublime Amor) no papel-título, Branca de Neve – agora com uma nova explicação para a origem de seu nome – reconta a história clássica com algumas mudanças no enredo para atender as demandas atuais. Assim, acompanhamos o drama da princesa arrancada de sua família nobre e benevolente pela ganância insaciável da Rainha Má (Gal Gadot) que, obcecada pela própria beleza, quer eliminar a princesa ao descobrir, através de seu espelho mágico, que existe “alguém mais bela do que eu”.

Fonte: (Aline Pereira, <https://www.adorocinema.com>)

D20 Reconhecer diferentes formas de tratar uma informação na comparação de textos que tratam do mesmo tema, em função das condições em que ele foi produzido e daquelas em que será recebido.

6. Os dois textos diferem, essencialmente, quanto

- a) à abordagem mais pessoal do texto II.
- b) ao público a que se destina cada texto.
- c) ao rigor científico presente no texto I.
- d) ao sentimentalismo presente no texto I.

D07 Identificar a tese de um texto.

7. Nesse texto 2, a autora defende a tese de que

- a) A nova versão do filme traz uma explicação interessante para o nome da personagem principal.
- b) A diretora do texto acredita que é importante ignorar os contextos sociais e políticos que envolvem as produções culturais.
- c) Apesar de algumas tentativas de modernização, o filme Branca de Neve não apresenta encanto ou originalidade e foi prejudicado por polêmicas externas.
- d) O filme foi completamente equivocado em todas as suas escolhas visuais e narrativas.

D14 Distinguir um fato da opinião relativa a esse fato.

8. O texto 2 revela uma opinião no trecho

- a) “obcecada pela própria beleza, quer eliminar a princesa”
- b) “reconta a história clássica com algumas mudanças no enredo para atender as demandas atuais”
- c) “entrei na sessão de Branca de Neve com tudo isso em mente”
- d) “com acesso a todo tipo de informação, fechar os olhos ao contexto geral de produção das obras que consumimos é impossível”

D19 – Reconhecer o efeito de sentido decorrente da exploração de recursos ortográficos e/ou morfo sintáticos.

9. No trecho abaixo do texto: **“E se a obra, por si só, já também tem seus problemas, é pior ainda – pouca coisa será poupada.”** A utilização do travessão (–) contribui para a construção do sentido do texto, pois:

- a) indica uma explicação gramatical sobre os problemas da obra.
- b) introduz uma fala direta da autora sobre o filme.
- c) ressalta uma ideia contrária à anterior, marcando oposição.
- d) marca uma observação enfática, que reforça a avaliação negativa do filme feita pela autora.

D18 – Reconhecer o efeito de sentido decorrente da escolha de uma determinada palavra ou expressão.

10. No trecho: **“O fiasco da campanha de Emilia Perez durante a corrida ao Oscar 2025 parece ter evidenciado um ponto latente de seu tempo: questões fora das câmeras podem, sim, ter algum efeito na percepção pública em relação ao filme apresentado.”** A escolha da palavra “fiasco” contribui para o sentido do texto ao:

- a) indicar que a campanha foi pouco divulgada, mas bem recebida pelo público.
- b) sugerir que a campanha enfrentou dificuldades comuns ao período do Oscar.
- c) expressar, de forma enfática, um julgamento negativo sobre o resultado da campanha.
- d) destacar que a campanha foi inovadora, porém mal interpretada pelos críticos.

Texto 3 para responder questões de 11 a 15:



A CORUJA E A ÁGUIA

A coruja e a águia, rainhas dos céus noturno e diurno, resolveram um dia fazer um acordo de paz.

— Não vamos mais caçar os filhotes uma da outra — propôs a coruja.

— De acordo! — respondeu a águia. — Mas... como saberei quais são os seus filhotes?

A coruja pensou e disse:

— Meus filhotes são os mais lindos e encantadores do bosque. Você os reconhecerá assim.

Tempos depois, a águia, faminta, avistou um ninho em uma árvore. Dentro dele, havia filhotes feios, com penas ralas e olhos esbugalhados. Sem hesitar, a águia os devorou.

Ao saber do ocorrido, a coruja foi tirar satisfação:

— Você quebrou nosso acordo!

Mas a águia respondeu, surpresa:

— Me perdoe, amiga, mas aqueles filhotes eram horríveis! Jamais pensei que fossem os seus!

A coruja, então, entristecida, entendeu que, aos olhos de uma mãe, sua prole é sempre a mais bela — mesmo que não o seja para o mundo.

Fonte: (Fábula atribuída a Esopo)

D9 – Diferenciar as partes principais das secundárias em um texto.

11. A alternativa que apresenta uma possível moral para a história é

- a) Quem não tem força deve agir com sabedoria.
- b) A pressa é inimiga da perfeição.
- c) Quem ama vê beleza no que é amado.
- d) A vingança atrai sofrimento para si próprio.

D12 – Identificar a finalidade de textos de diferentes gêneros.

12. A finalidade principal do texto 3 é

- a) Informar sobre o comportamento de corujas e águias.
- b) Ensinar uma lição de vida por meio de uma história fictícia.
- c) Convencer o leitor a proteger os filhotes das aves.
- d) Apresentar um estudo científico sobre a visão dos animais.

D6 – Identificar o tema de um texto.

13. O tema do texto 3 é

- a) A importância de manter acordos políticos entre espécies rivais.
- b) A necessidade de impor regras rígidas para proteger os filhos.
- c) A forma como o amor materno pode ser cego e subjetivo.
- d) A dificuldade de sobrevivência dos filhotes na natureza selvagem.

D10 – Identificar o conflito gerador do enredo e os elementos que constroem a narrativa.

14. No texto, o que gera a quebra do acordo inicial entre a águia e a coruja é o fato de que

- a) Os filhos da coruja foram devorados pela águia.
- b) A coruja e a águia resolveram um dia fazer um acordo de paz.
- c) A coruja devorou os filhos da águia.
- d) Os filhos da coruja eram horríveis.

D11 – Estabelecer relação causa/consequência entre partes e elementos do texto.

15. O acordo entre a águia e a coruja não teve êxito porque

- a) A subjetividade da coruja ao descrever seus filhotes impediu que a águia os identificasse corretamente.
- b) A coruja foi objetiva e precisa ao detalhar como eram seus filhotes e mesmo assim a águia confundiu-se.
- c) A natureza predatória da águia não permitiu que ela respeitasse o acordo.
- d) A águia planejou friamente esse acordo a fim de devorar os filhotes da coruja.

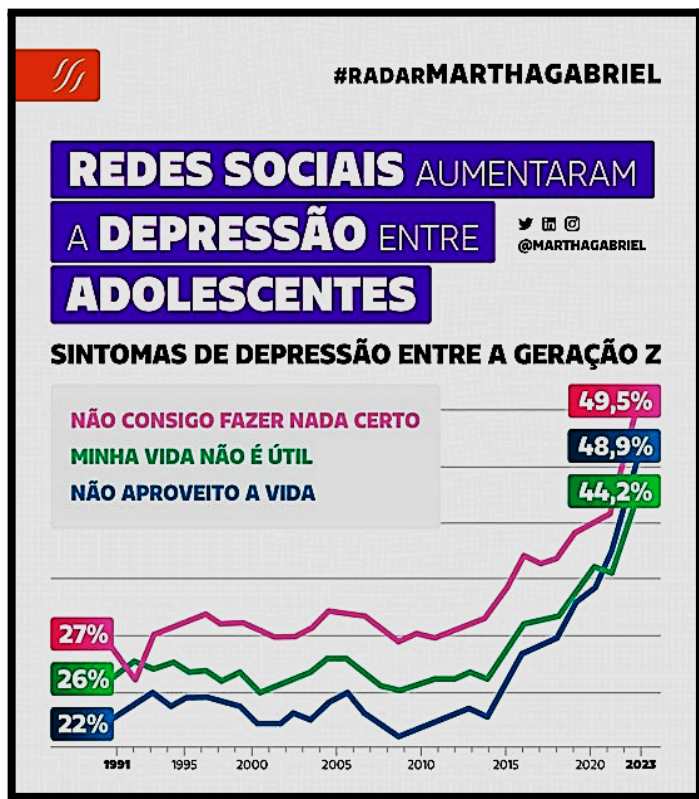
D17 – Reconhecer o efeito de sentido decorrente do uso da pontuação e de outras notações.

16. No trecho: “— Mas... como saberei quais são os seus filhotes?” O uso do sinal de reticências na fala da águia tem a intenção de

- a) Mostrar dúvida, hesitação ou reflexão antes de concluir a pergunta.
- b) Indicar que a frase foi interrompida por outra personagem.
- c) Destacar uma explicação importante no meio da fala.
- d) Representar um pensamento não verbalizado pela personagem.

Texto 3 para responder questões de 16 e 17:

SIMULADO PARA O IDEB/SAEB 2025



Fonte: (Universidade de Michigan, 2024)

D5 – Interpretar texto com auxílio de material gráfico diverso (propagandas, quadrinhos, foto etc.).

17. Com base nas informações do gráfico, depreende-se que
- Os dados mostram que os adolescentes passaram a usar menos redes sociais após 2015, o que reduziu os sintomas de depressão.
 - A porcentagem de adolescentes que se sentem inúteis ou incapazes de fazer algo certo diminuiu com o tempo.
 - A partir de 2010, observou-se um crescimento acentuado nos sintomas de depressão, o que coincide com a popularização das redes sociais.
 - Os dados indicam que o sentimento de não aproveitar a vida é o único que não se alterou significativamente desde 1991.

D8 – Estabelecer relação entre a tese e os argumentos oferecidos para sustentá-la.

18. A relação que pode ser estabelecida entre a tese — "Redes sociais aumentaram a depressão entre adolescentes" — e os argumentos (os dados) que a sustentam, é possível concluir que
- A tese é sustentada pelos dados, que indicam aumento expressivo de sintomas depressivos a partir da popularização das redes sociais.

- Os dados mostram que os sintomas de depressão sempre foram altos entre adolescentes, independentemente do uso das redes sociais.
- O gráfico comprova que os adolescentes deixaram de usar redes sociais, o que gerou mais tristeza.
- A tese é contrariada pelos dados, pois os sintomas de depressão diminuíram após 2010.

Texto 4 para as questões 19 e 20:



D16 – Identificar efeitos de ironia ou humor em textos variados.

19. O humor da charge acontece

- Devido à quebra de expectativa gerada pela resposta da entrevistada.
- Devido à confirmação exemplar da entrevistada poliglota.
- Devido à quantidade de línguas que a entrevistada domina.
- Devido ao estereótipo de carrasco dos entrevistadores de emprego.

D13 – Identificar as marcas linguísticas que evidenciam o locutor e o interlocutor de um texto.

20. A resposta da entrevistada causa estranhamento ao empregador

- devido ao uso excessivo de palavras estrangeiras.
- pelo uso da linguagem formal, inadequada à situação.
- por conta de sua maneira grosseira e indelicada de falar.
- por se expressar de modo que fere a linguagem culta e o contexto situacional.

TRANSFIRA AS SUAS RESPOSTAS PARA O GABARITO ABAIXO COM MUITA ATENÇÃO:

1	A	B	C	D
2	A	B	C	D
3	A	B	C	D
4	A	B	C	D
5	A	B	C	D
6	A	B	C	D
7	A	B	C	D
8	A	B	C	D
9	A	B	C	D
10	A	B	C	D
11	A	B	C	D
12	A	B	C	D
13	A	B	C	D
14	A	B	C	D
15	A	B	C	D
16	A	B	C	D
17	A	B	C	D
18	A	B	C	D
19	A	B	C	D
20	A	B	C	D