

## แบบประเมิน แนวปฏิบัติ การนำส่งเครื่องมือปนเปื้อน

### แนวปฏิบัติ การจัดเก็บและการแจกจ่ายอุปกรณ์การแพทย์ ปราศจากเชื้อ

หน่วยงาน .....วตป.....QP...../3

แก้ไข 10 ตค.2566

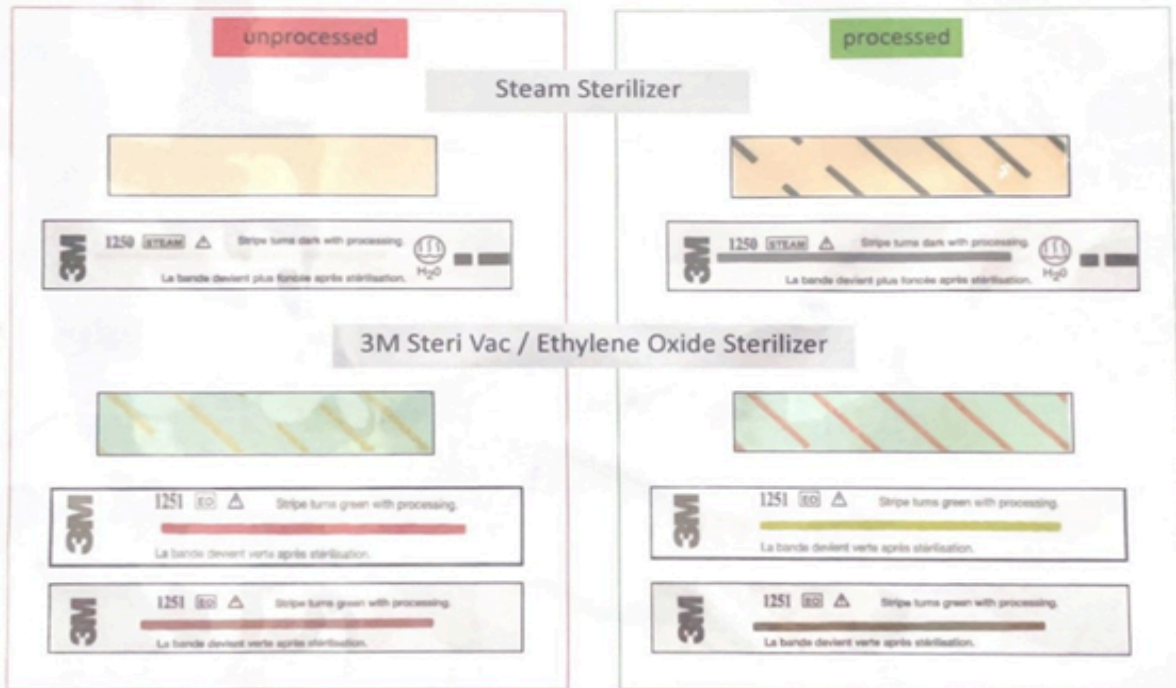
คำจำกัดความ : การนำส่งของเปื้อน / การจัดเก็บและการแจกจ่ายอุปกรณ์การ  
แพทย์ปราศจากเชื้อได้ถูกต้อง ครบถ้วน

หัวข้อการประเมิน	ปฏิบัติ	ไม่ปฏิบัติ	หมายเหตุ
<b>1. การนำส่งอุปกรณ์ที่ใช้แล้ว</b> 1.1 เตรียมเครื่องมือปนเปื้อน โดยเจ้าหน้าที่ประจำหน่วยงาน - นับทบทวนเครื่องมือให้ครบพร้อมทั้งแยกของมีคม เครื่องมือเปาะบาง เก็บรวบรวมไว้ในกล่องมีฝาปิดให้มิดชิด ระบุชื่อหน่วยงานให้ชัดเจนทุกถัง - แยกประเภทอุปกรณ์การแพทย์เป็นหมวดหมู่แยกของมีคม เครื่องมือที่เปาะบาง ขำรดง่าย เช็ดคราบเลือดออกให้หมด ก่อนนำส่งหน่วยควบคุมการติดเชื้อและหน่วยจ่ายกลางมารับที่หน่วยงาน			ล้างมือทุกครั้งก่อน/หลังปฏิบัติงานทุกขั้นตอนแบบทั่วไป( Normal hand washing )และสวมเครื่องป้องกันให้ถูกต้อง
- เครื่องมือปนเปื้อนของผู้ป่วยติดเชื้ออุบัติใหม่อุบัติซ้ำแยกถังปิดฝาให้มิดชิดพร้อมเขียนบ่งชี้ผู้ป่วยติดเชื้อระบุตามเชื่อนั้นๆให้ชัดเจน			
1.2 .การนำส่งและรับอุปกรณ์/เครื่องมือปนเปื้อนให้สวมเครื่องป้องกันตัวคือใส่Mask ปิดปากและจมูก สวมถุงมืออย่างยาว เอี๊ยมยาง แวนตา (เฟสชีว )รองเท้าหุ้มปิดไม่มีรูระบายข้างบนเพื่อป้องกันของมีคมและสารคัดหลั่งกระเด็นโดนเท้า			

<b>1.3 ส่งหลักฐานรายการเครื่องมือปนเปื้อนให้เจ้าหน้าที่งานจ่ายกลาง- เซ็นชื่อผู้ส่ง/ ผู้รับ</b>			
<b>2. การจัดเก็บอุปกรณ์การแพทย์ปราศจากเชื้อ</b>			
2.1 ตู้หรือชั้นจัดเก็บของ sterile ทำความสะอาดทุกวันด้วย 70%Alcohol สูงจากพื้น 8 นิ้ว ห่างจากฝาผนัง 2 นิ้ว และห่าง จากฝาเพดาน 18 นิ้ว หลังใช้งานปิดฝาตู้ให้มิดชิด			
2.2ดูแลให้สภาพห้องอยู่ในสภาวะอุณหภูมิห้อง 18-22 องศาเซลเซียสและความชื้นสัมพัทธ์ 33-75 เปอร์เซ็นต์ มีการเช็คและบันทึกอุณหภูมิและความชื้น 2 ครั้ง/วัน ( ตอนเช้าและ ตอนบ่าย )			ถ้าหน่วยงานไหนไม่มีเครื่องวัดให้เขียนว่า <u>ไม่ได้</u> <u>ควบคุม</u>
<b>2.3 บริเวณห้องจัดเก็บทำความสะอาดแบบแห้ง</b>			
2.4 ดูแลระบบปรับอากาศให้มีการล้าง Filter ทุกสัปดาห์			ถ้าหน่วยงานไหนไม่มีห้องเฉพาะให้เขียนว่า <u>ไม่ได้</u> <u>ควบคุม</u>
2.5 รับอุปกรณ์ปราศจากเชื้อตรวจสอบสภาพการบรรจุหีบห่อพร้อมใช้			
2.6 การจัดเก็บอุปกรณ์ด้วยหลัก FI/FO. โดยจัดทำเป็นระบบในหน่วยงาน (ใช้หน้า เก็บหลัง หรือเข้าซ้ายออกขวา และจัดให้เป็น เป็นหมวดหมู่			แจ้งด้วยใช้ระบบไหน
2.7จัดแยกห้องอุปกรณ์ที่ทำให้ปลอดเชื้อด้วยหน่วยควบคุมติดเชื้อและงานจ่ายกลางกับอุปกรณ์ที่ปลอดเชื้อจากบริษัทให้เป็นหมวดหมู่ ไม่ปะปนกัน			
2.8 ไม่นำของทั่วไปไปไม่ได้ทำให้ปราศจากเชื้อใส่ปะปนกับของปราศจากเชื้อ			
<b>3. แจกจ่ายอุปกรณ์การแพทย์ปราศจากเชื้อ</b>			
3.1ปฏิบัติตามหลัก Standard Precaution **เสื้คลุม หมวก Mask แอลกอฮอล์ล้างมือทุกครั้ง			
3.2ภาชนะบรรจุหรือรถจัดเครื่องมือผ่านการเช็คทำความสะอาดด้วย 70 % Alcohol			
3.3 ตรวจสอบสภาพหีบห่อที่อยู่ในสภาพ มาตรฐาน 1. ชื่อชุดเครื่องมือ 2. วันที่ทำการฆ่าเชื้อ / หมดยอายุ 3. เครื่องนึ่งที่ / รอบที่อบฆ่าเชื้อ			

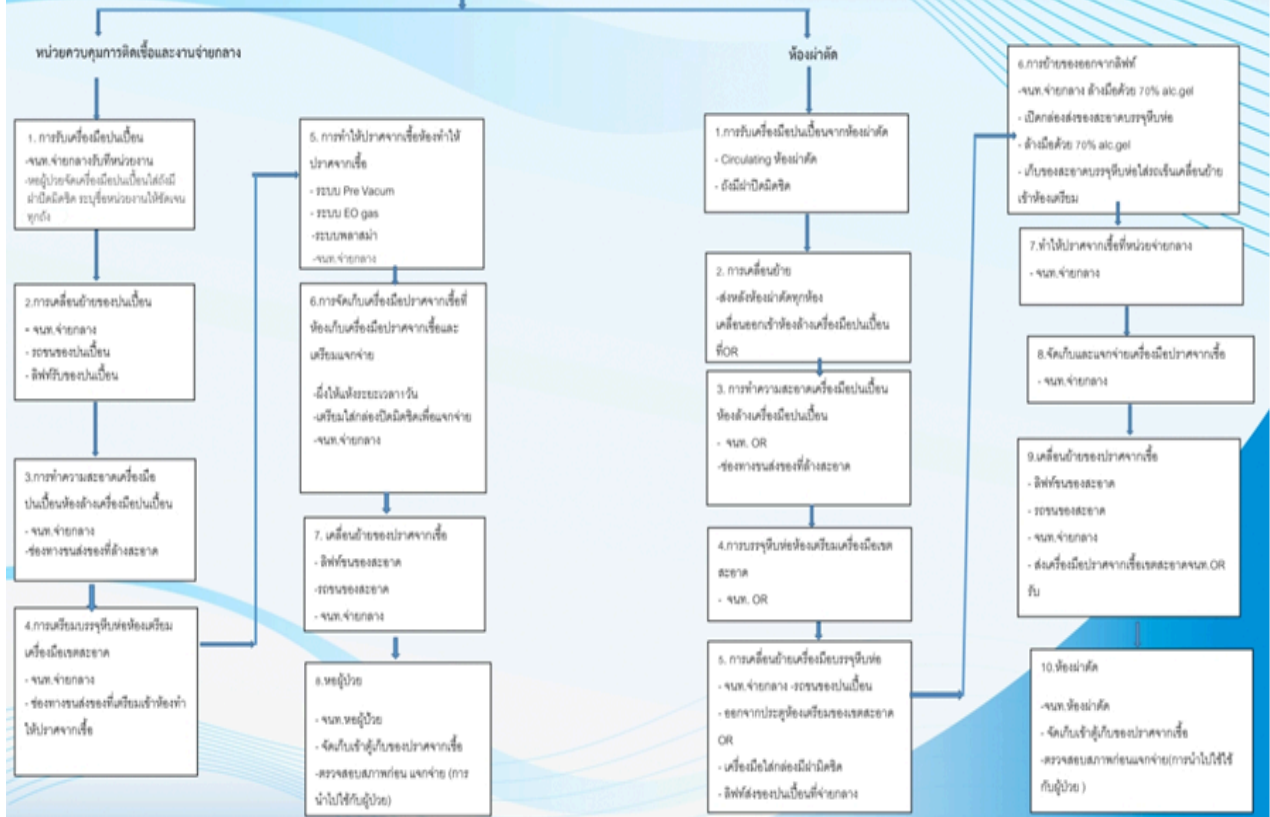
<p>4. ชื่อผู้เตรียม / ผู้ตรวจสอบ</p> <p>5. ผู้รับผิดชอบอบฆ่าเชื้อ / Lot. No</p>			
<p>3.4เครื่องมือcritical item ,แผ่นตรวจสอบเคมีภายใน( internal indicator )ทุกห่อและเขียนสัญลักษณ์ตัวไอ ( I ) ต่อท้ายชื่อเครื่องมือดังต่อไปนี้ สวนปัสสาวะ ICD DLC I/D Irrigate Suture I/D ตา Exision Proxtoscope เจาะหลัง เจาะคอ เจาะปอด ทำแผลใหญ่ PVทุกขนาด ( ใหญ่ กลาง เล็ก จีว) เช็ดคลอด เช็ดรับเด็ก เช็ดCAPD เช็ดทำแผล ไตเทียม</p> <p>เครื่องมือทันกรรมดังนี้ Impact เช็ดแต่งเหงือก</p>			
<p>3.5. เครื่องมือcritical item ตรวจสอบเขียนสัญลักษณ์ตัวไอ ( I = แผ่นตรวจสอบเคมีภายใน( internal indicator ) ) ต่อท้ายชื่อเครื่องมือ</p> <p><b>เมื่อเปิดใช้</b></p> <ul style="list-style-type: none"> <li>- เครื่องนึ่งไอน้ำชนิดเครื่องดูดสุญญากาศ (Pre-vacuum Steam Sterilizer) แผ่นตรวจสอบเคมีภายใน( internal indicator ) เปลี่ยนจากสีเหลืองอ่อนเป็นสีดำ</li> <li>- เครื่องอบแก๊ส EO แผ่นตรวจสอบเคมีภายใน( internal indicator )เปลี่ยนจากสีน้ำตาลเป็นสีเขียว</li> <li>-เครื่องอบพลาสมาแผ่นตรวจสอบเคมีภายใน( internal indicator )เปลี่ยนจากสีม่วงเป็นสีเขียว</li> </ul>			
<p>3.6แผ่นตรวจสอบเคมีภายนอก( external indicator )เครื่องมือทุกห่อจำนวน4ชุดมีสีดำฆ่าเสมอ3ใน4ชุดขึ้นไปและตรวจสอบการเปลี่ยนสีของแถบของซิลดังนี้</p> <p>เครื่องนึ่งไอน้ำชนิดเครื่องดูดสุญญากาศ (Pre-vacuum Steam Sterilizer) เปลี่ยนจากสีฟ้าอ่อนเป็นสีดำ</p> <p>เครื่องอบแก๊ส EO เปลี่ยนจากสีชมพูอ่อนเป็นสีเหลือง</p> <p>เครื่องอบพลาสมา เปลี่ยนจากสีม่วงเป็นสีชมพู</p>			

แผนภาพการใช้ตัวตรวจสอบทางเคมี  
3M Chemical Indicators Chart





WORK FLOW หน่วยควบคุมการติดเชื้อและงานจ่ายกลาง



การแบ่งอุปกรณ์การแพทย์ตามแนวคิด Dr. Spaulding

# การแบ่งประเภทอุปกรณ์ทางการแพทย์

## 1 Critical items

เป็นอุปกรณ์หรือเครื่องมือทางการแพทย์ที่ต้องสอดใส่เข้าสู่เนื้อเยื่อที่ปราศจากเชื้อของร่างกายหรือเข้าสู่กระแสโลหิต  
เช่น เครื่องมือผ่าตัด เข็ม สายสวนหัวใจ



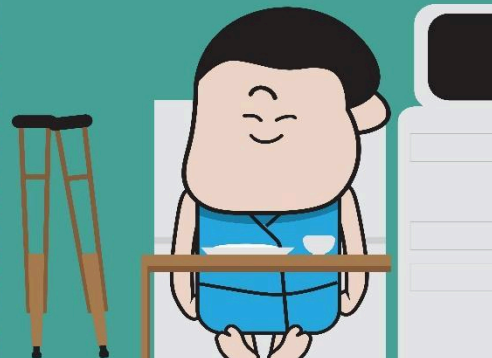
## 2 Semi-critical items

เป็นอุปกรณ์ที่ต้องสัมผัสกับเยื่อของร่างกายหรือผิวหนังที่มีบาดแผล ที่มีรอยดลอก  
เช่น เครื่องช่วยหายใจ ปอดวัดไข้



## 3 Noncritical items

เป็นอุปกรณ์ที่สัมผัสกับผิวหนังที่ปกติ ผิวหนังที่ไม่มีบาดแผลหรือไม่มีรอยดลอก และไม่ได้สัมผัสกับเยื่อของร่างกาย  
เช่น ไม้ยันรักแร้ เครื่องผ้า โต๊ะข้างเตียง



ข้อเสนอแนะ

.....  
.....  
.....

ผู้รับการประเมิน.....อายุงาน.....

ตำแหน่ง.....

ผู้ประเมิน.....

ตำแหน่ง.....