

## JUDUL ARTIKEL DITULIS SINGKAT DAN PADAT SESUAI ISI DAN MAKSIMAL DUA BELAS KATA

Nama Penulis<sup>1</sup>, Nama Penulis<sup>2</sup>

<sup>1</sup>Alamat institusi

<sup>2</sup>Alamat institusi

e-mail: penulis@email.ac.id

### **Abstrak**

*Abstrak memberikan wacana mengenai penelitian yang dilaksanakan, ditulis lengkap dan jelas. Abstrak ditulis dalam dua bahasa yaitu Bahasa Indonesia dan Bahasa Inggris, diketik dalam 1 paragraf 1 spasi sejumlah 150-250 kata, berisi pokok-pokok penelitian, seperti tujuan, metode dan hasil penelitian. Abstrak harus dapat menggambarkan bagaimana penelitian yang dilakukan dapat berkontribusi terhadap perkembangan ilmu pengetahuan. Kata kunci ditulis di bawah abstrak dalam format bold dan italic (cetak tebal dan miring) dan merubakan substansi dari penelitian yang dilakukan. Kata kunci juga sebaiknya tersebut dalam judul. Format penulisan abstrak dan kata kunci, serta tubuh artikel seluruhnya harus mengikuti cetakan ini.*

***Kata kunci:*** *abstrak, italic, maksimal lima kata/frase, tata tulis*

### **Abstract**

*Abstract describes in general the issue of the research reported in the manuscript, written complete and clear. Abstract should be written in both English and Indonesian in a single paragraph, 150– 200 words, highlighting the key messages from the research like research goals, methods, and findings and shows how the paper contributes to the field of education. Key words should be written under the abstract in bold italics and should reflect the substance of the paper. Key words should also be mentioned in the title. Format of the writing of abstract and key words, as well as the body of the article must follow this template.*

***Key words:*** *abstract, italic, maximum five words, template*

## PENDAHULUAN

*Template* ini ditulis sebagai panduan format atau tata-letak penulisan artikel yang dipublikasikan dalam Jurnal Plano Krisna. Penulis harus mengikuti aturan penulisan, baik dari segi jenis huruf, ukuran, tata-letak, banyaknya kata, sistematika dan penulisan rujukan. Yang tidak kalah penting adalah bahwa tulisan mengikuti Ejaan Yang Disempurnakan (EYD) Bahasa Indonesia, menggunakan kosakata yang tepat dan mengikuti kaidah ilmiah dengan baik dan benar. Apabila artikel ditulis dalam Bahasa Inggris, maka artikel harus menggunakan *grammar* yang benar dan telah diperiksa oleh ahli bahasa (*proofread*) dengan cermat. Selain itu, tulisan harus mematuhi etika publikasi ilmiah.

Badan artikel termasuk daftar pustaka ditulis dalam dua kolom, seperti dalam *template* ini. Penulisan baris pertama pada paragraf pertama setelah sub-judul ditulis tidak menjorok (urut dengan penulisan sub-judul). Pada paragraf berikutnya, baris pertama ditulis menjorok ke dalam satu tab (1,27 cm).

Pengetikan artikel akan lebih mudah apabila menggunakan perangkat lunak *Microsoft Word*. Gunakan menu *Page Layout* untuk menentukan ukuran kertas yang digunakan yaitu A4, margin atau batas kanan, kiri, atas dan bawah menggunakan pilihan normal (yaitu 1 inch=2,54 cm). Spasi antar baris adalah single (tunggal) tanpa ada tambahan antar paragraf. Jenis huruf yang digunakan adalah Book Antiqua ukuran 11.

Secara keseluruhan, badan artikel berjumlah antara 4000 sampai 8000 kata, tidak termasuk daftar pustaka. Sistematika penulisan terdiri atas pendahuluan, metode, hasil dan pembahasan, serta kesimpulan. Pendahuluan berisi alasan dilakukan penelitian yang ditunjang dengan kajian literatur (teoritik). Bagian pendahuluan ditulis sebanyak lebih kurang 20% dari badan artikel. Kemudian, metode yang berisi uraian singkat mengenai metode penelitian yang digunakan (kurang lebih 10% badan artikel). Bagian selanjutnya adalah yang sangat penting yaitu mengenai hasil dan pembahasan. Bagian ini ditulis sekitar 65% dari isi artikel keseluruhan dan pembahasan hasil penelitian harus merujuk pada hasil penelitian sebelumnya. Kesimpulan ditulis dengan singkat (sekitar 5% dari badan artikel) untuk menyatakan jawaban singkat dari masalah penelitian.

Penulis disarankan untuk membuat satu paragraf ucapan terima kasih (*acknowledgement*) kepada pihak-pihak utama yang mendukung penelitian, misalnya dari pemberi dana. Bagian ini ditulis sebelum daftar pustaka. Sementara daftar pustaka ditulis sesuai dengan kaidah yang dikeluarkan oleh *American Psychological Association* (APA) Edisi keenam yang terbit pada tahun 2010.

## METODE PENELITIAN

Bagian metode ini harus dapat menjelaskan metode penelitian yang digunakan, termasuk bagaimana prosedur pelaksanaannya. Alat, bahan, media atau instrumen penelitian harus dijelaskan dengan baik. Jika perlu dan penting, ada lampiran mengenai kisi-kisi dari instrumen atau penggalan bahan yang digunakan sekedar memberikan contoh bagi para pembaca.

Apabila ada rumus-rumus statistika yang digunakan sebagai bagian dari metode penelitian, sebaiknya rumus yang sudah umum digunakan tidak ditulis. Misalnya ada ketentuan spesifik yang ditetapkan oleh peneliti dalam rangka mengumpulkan dan menganalisis data penelitian dapat dijelaskan pada bagian metode ini. Penulis disarankan menyampaikan sumber rujukan atas metode yang digunakan.

## HASIL DAN PEMBAHASAN

### Sub Judul

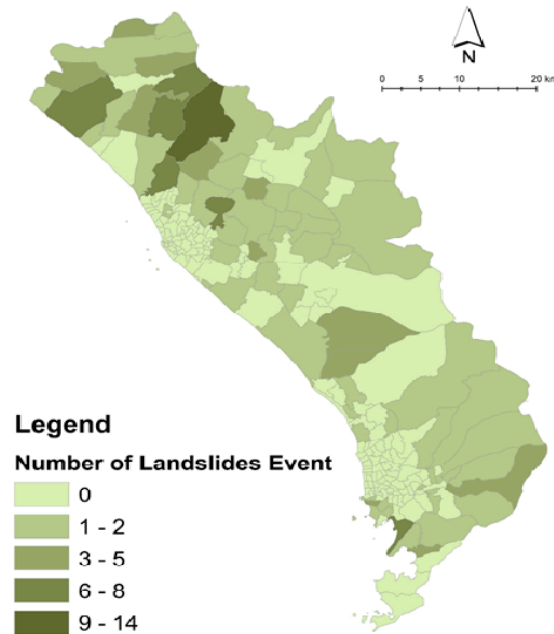
Hasil dan Pembahasan ditulis dalam satu judul besar dan bias diberi sub judul. Artikel dapat memuat tabel dan/atau gambar. Tabel atau gambar tidak boleh terlalu panjang, terlalu besar dan terlalu banyak. Penulis sebaiknya menggunakan variasi penyajian tabel dan gambar. Tabel dan gambar yang disajikan harus dirujuk dalam teks.

Dalam Jurnal Plano Krisna, penulisan tabel adalah seperti contoh berikut ini. Tabel 1 menjelaskan nama *Style* dalam template artikel ini, sedangkan Gambar 1 menjelaskan tentang bobot banyaknya kata dalam setiap bagian yang disarankan. Tabel tidak memuat garis vertikal (tegak) dan garis horisontal (datar) hanya ada di kepala dan ekor tabel. Ukuran huruf isian tabel boleh diperkecil. Tabel juga disertai dengan sumber.

**Tabel 1.** Style dan Fungsinya

No	NamaStyle	Fungsi
1	CP_ABSTRACT BODY	Abstrak
2	CP_ABSTRACT KEYWORD	Keyword dariabstrak
3	CP_AUTHOR	Penulis
5	CP_BODYTEXT	Teksartikel/paragraf
6	CP_FIGURE	Penamaangambar
7	CP_HEADING 1	Judul (Bold)
8	CP_HEADING 2	Sub-judul (tegak, tidaktebal)
9	CP_HEADING 3	Sub-sub judul (italic)

Sumber: Hasil Penelitian, 2018



**Gambar 1.** Bobot bagian-bagian tulisan

Pembahasan hasil penelitian harus merujuk pada hasil-hasil penelitian sebelumnya yang telah terbit dalam jurnal ilmiah. Penulis juga disarankan untuk merujuk hasil-hasil penelitian yang telah diterbitkan dalam Jurnal Plano Krisna.

Penulisan rujukan dalam badan artikel dan dalam daftar pustaka mendasarkan pada kaidah yang dikeluarkan oleh *American Psychological Association* (APA) Edisi keenam yang terbit pada tahun 2010. Jurnal Plano Krisna mengacu pada sumber-sumber yang kredibel, yaitu yang ditulis oleh ahli dibidangnya dan melalui proses review atau editing sebelum diterbitkan. Berikut ini diberikan beberapa contoh penulisan referensi dalam tubuh artikel.

Contoh yang pertama adalah penulisan sumber referensi di dalam teks. Penulisan dapat seperti ini (Madya, 2011), atau jika ada dua penulis maka ditulis seperti ini (Tabachnick & Fidell, 2007). Jika ada lebih dari dua sampai lima penulis, untuk penyebutan yang pertama ditulis semua, seperti (Thomas-Hunt, Ogden, & Neale, 2003) dan penyebutan berikutnya ditulis (Thomas-Hunt *et al.*, 2003). Nama penulis sebanyak kurang dari enam ditulis semua, sebagai contoh (Janssen, Kirschner, Erkens, Kirschner, & Paas, 2010), tetapi sebanyak enam penulis atau lebih ditulis penulis pertama saja, sebagai contoh (Fuchs *et al.*, 2000). Bila ada dua atau lebih kutipan dalam 1 kalimat maka ditulis (Madya, 2011; Amelie, 2022).

Penting untuk dicatat bahwa semua penyebutan nama adalah mengikuti aturan bahwa nama terakhir yang ditulis, tidak memandang suku bangsa asal nama tersebut. Sebagai contoh Reny Savitri dan Siska Amelia adalah nama Indonesia, ditulis (Savitri & Amelia, 2022).

Untuk sumber rujukan terjemahan, maka yang dirujuk adalah nama pengarang asli, tahun buku terjemahan dan buku asli disebutkan semua, sebagai contoh lihat di daftar pustaka buku dari (Schunk, 2012a) asli dan Schunk (2012b) terjemahan.

Daftar pustaka ditulis pada bagian akhir artikel dengan jenis dan ukuran huruf sama dengan tubuh artikel. Daftar pustaka diurutkan sesuai dengan alfabet. Semua yang dirujuk dalam artikel harus tertulis dalam daftar pustaka, dan semua yang tertulis dalam daftar pustaka harus menjadi rujukan dalam artikel dengan menuliskan apa yang dirujuk di dalam artikel. Semua penyitatan harus mengikuti etika penulisan, terutama dalam hal menulis

kutipan langsung atau tidak langsung.

Tim redaktur Jurnal Plano Krisna menyarankan kepada penulis untuk menggunakan perangkat lunak seperti Mendeley, Zotero, End Note, Grammarly, WhiteSmoke yang membantu penulisan artikel dengan mudah, terlebih lagi untuk membantu penulisan sumber referensi. Hal-hal seperti ini bersifat mekanis dan dapat menyita waktu untuk memikirkan hal-hal yang lebih substansial dari isi penelitian. Namun demikian, menggunakan format standar penulisan dapat memudahkan pembaca untuk memahami isi artikel sehingga dapat menindaklanjuti hasil penelitian yang disampaikan dalam artikel.

## KESIMPULAN

Kesimpulan dari hasil penelitian dibuat secara singkat dan padat dan sinkron dengan pertanyaan dan/atau tujuan penelitian. Dibuat dalam bentuk narasi dan bukan pointer.

## UCAPAN TERIMA KASIH

Bagian ini berisi ucapan terima kasih kepada sponsor atau pendonor dana, atau kepada pihak-pihak yang secara penting berperan dalam pelaksanaan penelitian.

## DAFTAR PUSTAKA

Referensi hendaknya dari sumber yang jelas dan terpercaya, minimal berjumlah 15 referensi. Setiap referensi yang tercantum dalam daftar pustaka harus dikutip (disitir) pada naskah dan setiap kutipan harus tercantum dalam daftar pustaka. Referensi primer lebih dari 80 % dan diterbitkan dalam 5 tahun terakhir. Referensi yang dicantumkan dalam naskah mengikuti pola baku dengan disusun menurut abjad berdasarkan nama (keluarga) penulis pertama dan tahun publikasi, dengan sistem sitasi *American Physiological Association 6th Edition*. Penulisan daftar pustaka **tanpa dikelompokkan** berdasarkan jenisnya. Contoh penulisan di dalam Daftar Pustaka adalah sebagai berikut:

### *Artikel dalam Jurnal (Jurnal Primer)*

Othman, A., & Gloaguen, R. (2013). *River Courses Affected by Landslides and Implications for Hazard Assessment: A High Resolution Remote Sensing Case Study in NE Iraq-W Iran. Remote Sensing*, 5(3), 1024-1044.

### *Buku*

Danoedoro, P. (2009). *Land-use Information from the Satellite Imagery: Versatility and Contents for Local Physical Planning*. Lambert Academic Publishing AG & Co. KG.

### *Artikel bagian dari Buku*

Berjak, P., J.M. Farrant, D.J. Mycock and N.W. Pammenter. (1989). *The basis of recalcitrant seed behavior*. 98-112 pp. In Talorson, R.B. (ed.) *Recent advances in the development and germination of seeda*. Plenum Press, New York.

### *Skripsi/Tesis/Disertasi*

Aziz, N. (2006). *Analisis Ekonomi Alternatif Pengelolaan Ekosistem Mangrove di Kecamatan Barru, Kabupaten Barru*. Tesis Sekolah Pascasarjana Institut Pertanian Bogor. Bogor. 105 hlm.

### *Peraturan/Undang- Undang*

RI (Republik Indonesia). (2012). Undang-Undang No. 18 Tahun 2012 tentang Pangan. Lembaran Negara RI Tahun 2012, No. 227. Sekretariat Negara. Jakarta.

Peraturan Gubernur Jawa Barat. (2010). *Rencana Tata Ruang Wilayah Provinsi Jawa Barat Tahun 2009-2029*. Peraturan Daerah Nomor: 22 Tahun 2010. Gubernur Jawa Barat. Bandung.

### ***Naskah Prosiding***

Setiawan I. B. (1999). *Studies on environ-mental change and sustainable development of Cidanau Watershed*. Proceeding of International Workshop on Sustainable Resources Management of Cidanau Watershed. Vol.1. RUBRD-UT/IPB. Bogor.

### ***Naskah Konferensi***

Mabowe, B. R., A. de Gier, Y.A. Hussin, M. Lubczynski and T. Obakeng. (2006). *Estimation of Above Ground Biomass of Dry Savannah Trees in Sarowe Savannah Woodland, Bostwana Using Remote Sensing and GIS*. An Article in 6<sup>th</sup> International Conference on Earth Observation and Geoinformation Sciences in Support of Africa's Development, 30 October - 2 November 2006. Cairo.

### ***Naskah Laporan Hasil Penelitian***

Koeshendrajana, S., Priyatna, F N. dan Mulyawan, I. (2008). Riset Identifikasi, Karakterisasi dan Valuasi Sosial Ekonomi Sumberdaya Perairan Umum Daratan. Laporan Teknis Kegiatan Penelitian. Balai Besar Riset Sosial Ekonomi Kelautan dan Perikanan No. 10: 8-29. BRKP. Jakarta.

### ***Naskah Online***

Brown, S. (1997). *Estimating Biomass and Biomass Change of Tropical Forest*. FAO Forestry Paper 134. FAO, Rome. Cited in <http://cdm.unfccc.int/Panels/ar>. [17 September 2007]