

Інструктивна картка

Дисципліна: Декоративне птахівництво

Тема: Оцінка екстер'єру і типу будови тіла декоративної птиці.

Мета: Навчитись визначати за зовнішніми ознаками екстер'єрні якості декоративної птиці і екстер'єр за окремими ознаками та статтями тіла.

Матеріали та обладнання: Інструктивні карти, вихідні дані, опудала птахів, таблиці зовнішньої будови птахів, мультимедійні презентації, визначники.

Завдання : 1. Оберіть вид декоративної птиці для оцінки (наприклад, папуги, канарки, фазани тощо).

Завдання : 2. Розглянути запропонованого птаха, знайти і розглянути голову, ший, тулуб, хвіст, кінцівки. На голові знайти і розглянути дзьоб, ніздрі, восковицю, отвір зовнішнього слухового каналу (Зовнішній вигляд птаха.Рис. 1.). Описати частини тіла птаха зображені на малюнку 1.

Порядок виконання

Орнітологія – наука про птахів.

Визначення критеріїв оцінки.

Загальний вигляд: гармонійність, жвавність, активність.

Тип будови тіла: пропорції тіла (голова, ший, тулуб, ноги), грудна клітка (глибина, ширина), спина (довжина, ширина).

Голова: форма, розмір, виразність очей.

Ший: довжина, товщина, постава ший.

Кінцівки: довжина, сила, якість нігтьових фаланг, відсутність дефектів.

Пір'я: структура, щільність, блиск, відповідність забарвленню та малюнком, відсутність пошкоджень.

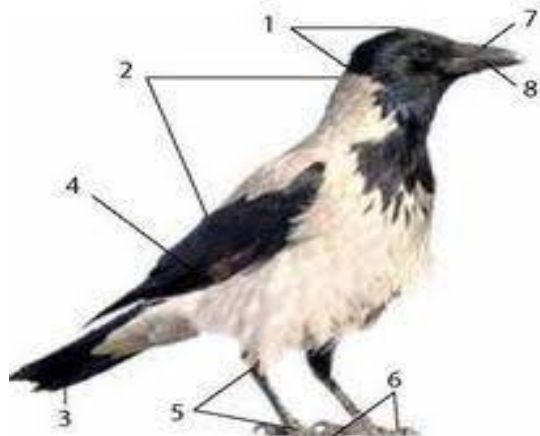
Мускулатура: розвиток, витривалість, сила.

Здоров'я: загальний стан птиці, відсутність ознак хвороби.

1. Порівняйте отримані дані із породними стандартами.

2. Зробіть висновок про відповідність птиці породним стандартам, виявіть її сильні та слабкі сторони.

3. Визначте, чи можна використовувати птицю для розведення.



Зовнішній вигляд птаха. Рис. 1.
Частина тіла птаха

Приклади оцінки окремих ознак

Канарка: оцінка форми голови, пропорцій, довжини шиї, форми та розміру тулуба, забарвлення пір'я, якості пір'я, розміру гребінця (якщо є) тощо.

Фазан: оцінка форми та розміру тулуба, довжини шиї, довжини хвоста, забарвлення пір'я, якості пір'я, розвитку мускулатури, сили тощо.

Після виконаної роботи студент повинен **знати**: особливості екстер'єру і типу будови тіла декоративної птиці.

Вміти: визначати за зовнішніми ознаками екстер'єрні якості декоративної птиці і екстер'єр за окремими ознаками та статтями тіла.

Інструктивна картка

Тема: Основні екстер'єрні особливості та породи декоративної птиці

Мета: ознайомлення з основними породами, їхніми характеристиками, стандартами, розведенням та утриманням.

Прилади і матеріали: інструктивні картки, альбом порід декоративної птиці.

Завдання 1. Розглянути форму та будову дзьоба зображених птахів.

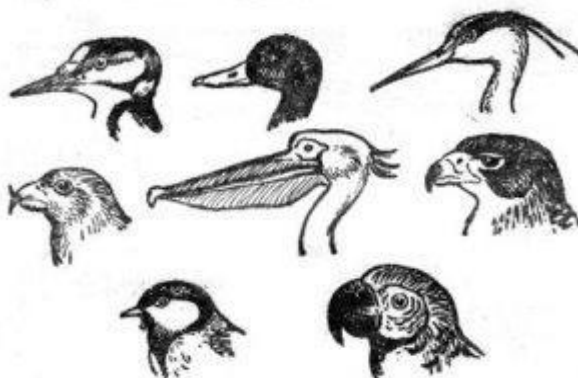
Завдання 2. Розглянути кінцівки птахів та визначити за їх будовою спосіб життя птахів.

Завдання 3. Заповніть таблицю, розглядаючи зображення птахів. Встановіть риси пристосованості до способу життя.

Порядок виконання

Визначити характер живлення за формою дзьоба.

Назва птаха	Характер живлення та спосіб добування їжі
Дятел	
Крижень	
Чапля	
Синиця	
Шишкар	
Пелікан	
Сокіл	
Папуга АРА	
Крук	



Дятел-дзьоб довгий,прямий. Живиться комахами, яких дістає з під кори, просовуючи язик із зачіпками.

Крижень-дика качка, яка живиться комахами, дрібними жабами, черв'яками та рослинною їжею. Має плаский дзьоб, який спереду представлений цідильним апаратом.

Чапля сіра-має довгі ноги, довгу шию, довгий, гострий дзьоб.

Полює на здобич стоячи у воді, або на гілках рослин. Споживає рибу, жаби.

Синиця-маленька, рухлива пташка, яка живиться комахами, їх личинками та яйцями.

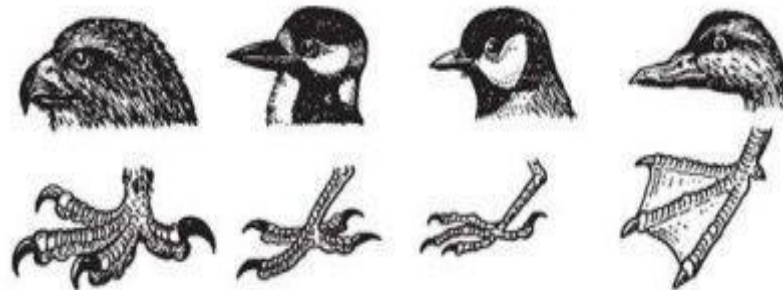
Має конічний дзьоб, який дістає комах, ягоди.

Шишкар-17 см птах, має велику голову, чіпкі лапи, що дозволяють йому підвішуватись на шишках, насіння, яких він споживає. Має хрестоподібний дзьоб. На відміну від дорослого птаха, пташенята мають прямий дзьоб.

Пелікан – Дзьоб, нижня частина якого має шкіряний міхур, що може широко розкриватись. За його допомогою пелікан ловить рибу, жаб, ракоподібних. Дзьоб служить і терморегулятором.

Сокіл-живиться тваринною їжею, має короткий зігнутий дзьоб, призначений для шматування їжі, міцні кігті для захоплення їжі. Полює на живу здобич.

Папуга АРА – великий птах із великим, стиснутим, закрученим дзьобом. Живиться зерновою сумішшю, овочами, фруктами та іншими кормами(горіхами...)



Сокіл - сильні пальці, з круто зігнутими кігтями.

Дятел – 4 пальці (2 вперед, 2 назад) завдяки яким дятел утримується на стовбурі дерев.

Жорсткі рульові пера, на які птах опирається, гострі, гачкоподібні кігті, що допомагають птаху утримуватись вертикально.

Синиця-Сильні ноги, гострі кігті, за допомогою яких птахи чудово лазять по гілках дерев, навіть головою вниз.

Качка-короткі ноги з плавальними перетинками. Чудово плаває, літає, але незграбно пересувається по землі.

Назва птаха	Риси пристосованості до способу життя
Ластівка	
Страус	
Сова	
Пінгвін	

Наприклад:

Ластівка - Перелітний птах, який добре пристосований до життя у повітрі. Має довгі, вузькі загострені крила, добре розвинені грудні м'язи та роздвоєний хвіст, який є кермом під час польоту.

Ластівка-добрий літун, але поганий ходок.

Після виконаної роботи студент повинен **знати**: основні породи, їхню характеристику, стандарти, розведення та утримання.

Після виконаної роботи студент повинен **вміти**: дати характеристику основних видів декоративних птахів.

Інструктивна картка

Тема: Технологія виробництва м'яса голубів.

Мета: Ознайомитися з основними технологічними процесами вирощування м'ясних порід голубів, вивчити вимоги до утримання, годівлі та визначити оптимальні терміни забою.

Матеріали та обладнання: інструктивні картки, дані різних порід голубів, калькулятори.

Завдання 1. Скласти таблицю з назвами 2-3 м'ясних порід, їхньою середньою живою масою та особливостями. (таблиця 1.)

Завдання 2. Розрахувати орієнтовний вихід м'яса від одного пташеняти, якщо жива маса становить 700 г.

Порядок виконання

Виробництво м'яса голубів (голубівництво) – це інтенсивна галузь птахівництва, яка використовує спеціалізовані м'ясні породи (наприклад, Кінг, Карно, Тексан) для отримання високоякісного дієтичного м'яса (голуб'ятини). Процес вирощування зазвичай триває 30-37 днів, доки молодняк не досягне живої маси 600-800 г.

Таблиця 1

Назва породи	Жива маса	Основні особливості

Фактори, що впливають на вихід м'яса:

Порода:

Різні породи мають різний рівень продуктивності.

Вік:

Чим старший птах, тим більший вихід м'яса.

Умови утримання:

Навіть незначні фактори, як-от стреси, можуть вплинути на якість та вихід м'яса.

Після виконаної роботи студент повинен знати:

- особливості розведення голубів на м'ясо;

- вимоги до утримання, годівлі голубів.

Після виконаної роботи студент повинен вміти:

- визначити оптимальні терміни забою птиці.

- Розрахувати орієнтовний вихід м'яса від одного пташеняти.

Інструктивна картка

Дисципліна « Декоративне птахівництво»

Тема: «Інкубація яєць декоративної птиці»

Мета: **Мета заняття:** Вивчити морфологічну будову яйця. Ознайомитися із показниками, які характеризують якість яєць, та освоїти методи їх визначення.

Матеріали та обладнання: таблиці і муляжі з будовою яйця, кінофільми чи слайди і проєкційні апарати для їх демонстрування, необхідно приготувати 3-4 яйця, штангенциркуль, трафарет для визначення висоти і діаметра повітряної камери яйця, 3-4 чашки Петрі, маленькі гострі ножиці, вату, фільтрувальний папір, прості олівці, халати (для кожного студента).

Завдання 1. Дослідіть морфологічну будову яйця, відмітьте на малюнку його складові частини (мал.1)

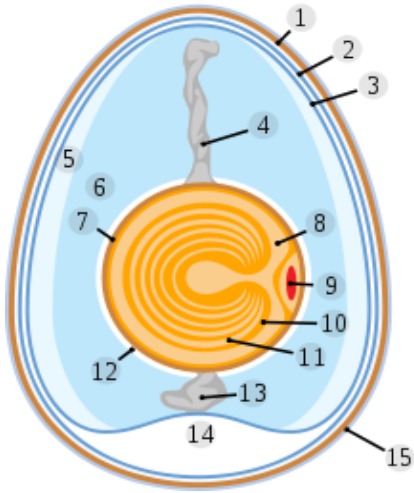
Завдання 2. Дослідіть кількість 3-4 яєць за комплексом показників. Зробіть висновки про придатність яєць до інкубації. Дані запишіть за формою (табл. 1).

Зміст заняття

Якість яєць оцінюють за комплексом ознак. Основними із цих ознак являються: маса, форма яєць, щільність, співвідношення маси складових частин яйця, висота білка і жовтка, товщина та міцність шкаралупи. Для визначення якості яєць використовують такі прийоми: зовнішній огляд, зважування і вимірювання, просвічування на овоскопі та розтин. Для визначення **індексу форми яйця** використовують спеціальний прилад – індексомір ИМ-1. Для інкубації бажано відбирати яйця з масою характерною для даного виду, породи або лінії птахів. Малі яйця, а також занадто великі для інкубації не придатні. Мінімальна маса інкубаційних яєць може бути різною залежно від призначення виведеного з них молодняка.

Мал.1

Морфологія курячого яйця:



Якість яєць

Табл. 1

Показник	Номер яйця			
	1	2	3	4

<p>Маса яєць, г Індекс форми, % Співвідношення діаметрів яйця Діаметр повітряної камери, мм Висота повітряної камери, мм Маса яйця у воді, г Щільність, г/см³ Орієнтовний термін зберігання, діб Висота щільного шару білка, мм Малий діаметр щільного шару білка, мм Великий діаметр щільного шару білка, мм Індекс білка, % Одиниці Хау Висота жовтка, мм Малий діаметр жовтка, мм Великий діаметр жовтка, мм Індекс жовтка, % Маса складових частин яйця, г: шкаралупи жовтка білка Співвідношення маси складових частин яйця до маси яйця, %: шкаралупи жовтка білка Товщина шкаралупи, мм</p>				
---	--	--	--	--

Після виконання роботи студент повинен

знати:

1. Морфологічну будову яйця. Ознайомитися із показниками, які характеризують якість яєць, та освоїти методи їх визначення.

вміти:

1. визначити якість яєць, що використовуються для інкубації.

Завдання додому: оформити звіт.

Інструктивна картка

Тема: Технологія виробництва м'яса фазанів.

Мета: Ознайомитися з основними технологічними процесами вирощування порід фазанів, вивчити вимоги до утримання, годівлі та визначити оптимальні терміни забою.

Матеріали та обладнання: інструктивні картки, дані різних порід фазанів, калькулятори.

Завдання 1. Скласти таблицю з назвами 2-3 порід фазанів, їхньою середньою живою масою та особливостями.(таблиця 1.)

Завдання 2. Охарактеризувати процес забою фазанів на м'ясо.

Порядок виконання

Технологія виробництва м'яса фазанів включає: отримання яєць, висиджування (інкубація), вирощування молодняку, відгодівлю дорослих птахів та їх забій. Процес починається з розведення породи, що може здійснюватися природним шляхом або з використанням інкубаторів. Далі вирощують молодняк у спеціальних умовах до досягнення потрібної ваги, а потім відправляють на забій.

Таблиця 1

Назва породи	Жива маса	Основні особливості

Фактори, що впливають на вихід м'яса:

Порода:

Різні породи мають різний рівень продуктивності.

Вік:

Чим старший птах, тим більший вихід м'яса.

Умови утримання:

Навіть незначні фактори, як-от стреси, можуть вплинути на якість та вихід м'яса.

Після виконаної роботи студент повинен знати:

- особливості розведення фазанів на м'ясо;
- вимоги до утримання, годівлі фазанів.

Після виконаної роботи студент повинен вміти:

- визначити оптимальні терміни забою фазанів.
- Розрахувати орієнтовний вихід м'яса від одного пташеняти.

ІНСТРУКЦІЙНА КАРТКА

Після виконання роботи студент повинен

знати:

1. Нормування поживних речовин під час складання раціонів і рецептів комбікормів для птиці, якість різних видів кормів для птиці

вміти:

1. Скласти раціони та рецепти комбікормів для птиці .

Завдання додому: оформити звіт.

Інструктивна картка

Тема: Вивчення порід декоративних курей.

Мета: запам'ятати основні породи птиці, вивчити класифікацію порід птиці.

Прилади і матеріали: альбом порід декоративних курей.

Завдання 1. Описати породи декоративної птиці за наведеною таблицею 1.

Порядок виконання

Порода – цілісна група птиці одного виду, яка має загальну історію розвитку і походження, спільність до вимог технології виробництва і природним умовам і яка відрізняється від інших порід характерними ознаками продуктивності, типом будови тіла, і яка стійко передає свої якості потомству.

Чистопородна птиця – не нижче 4-го покоління, після того, як її розводять «у собі», без схрещування із птицею інших порід. При широкому ареалі породи в різних кліматичних і географічних зонах всередині можуть утворюватися популяції.

Внутрішньопородна популяція – група (стадо) спадково неоднорідної птиці, яка відрізняється за фенотипом і генотипом від інших груп птиці, яка має декотрі господарсько корисні і екстер'єрні особливості в межах варіацій для породи в цілому.

Таблиця 1

Назва породи	Час, місце, умови формування породи	Методи виведення	Особливість і екстер'єру	Продуктивність			Кращі лінії і господарства України
				Жива маса (кг)	Несучість	Маса яйця, г	

Після виконаної роботи студент повинен знати:

- основні породи птиці;
- класифікацію порід птиці.

Після виконаної роботи студент повинен вміти:

- дати характеристику основних порід птиці.