

## iTegra - Report NX - Instructivo de Instalación en Carrefour



### Índice

1. Servicios, Permisos y Vuelco
2. Montaje y configuración de Balanzas Report NX.
3. Actualización de Firmware de Balanzas.
4. Reconfiguración de Balanza.
5. Configuración del iTegra.
6. Transmisión a Balanzas.
7. Verificación
8. **Agregados**
  - 8.1. Test de Impresión
  - 8.2. Formateo y Borrado de Memoria

## 1. Servicios, Permisos y Vuelco

Descargar en un PenDrive las 3 carpetas del sistema **iTegra**.

Loguearse en la Pc (pc de Frescos donde está el SBH) con:

usuario: **.\admin**

pass: **Seven7oD**

Si no te permite loguearte ver el Nombre del Equipo en Equipo/propiedades y pasarle el Nombre a Eduardo Fleitas para que dé acceso

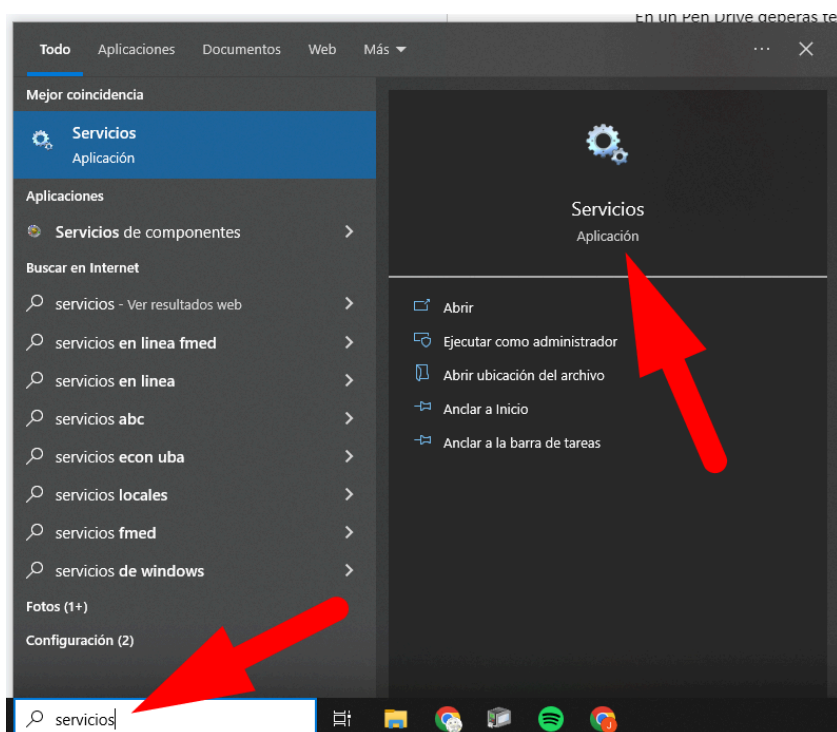
### Deshabilitar Servicio HSJRR

**llamar a Fleitas o Maxi Colas** para estar coordinados para este proceso

Eduardo Fleitas 11 3657-5458

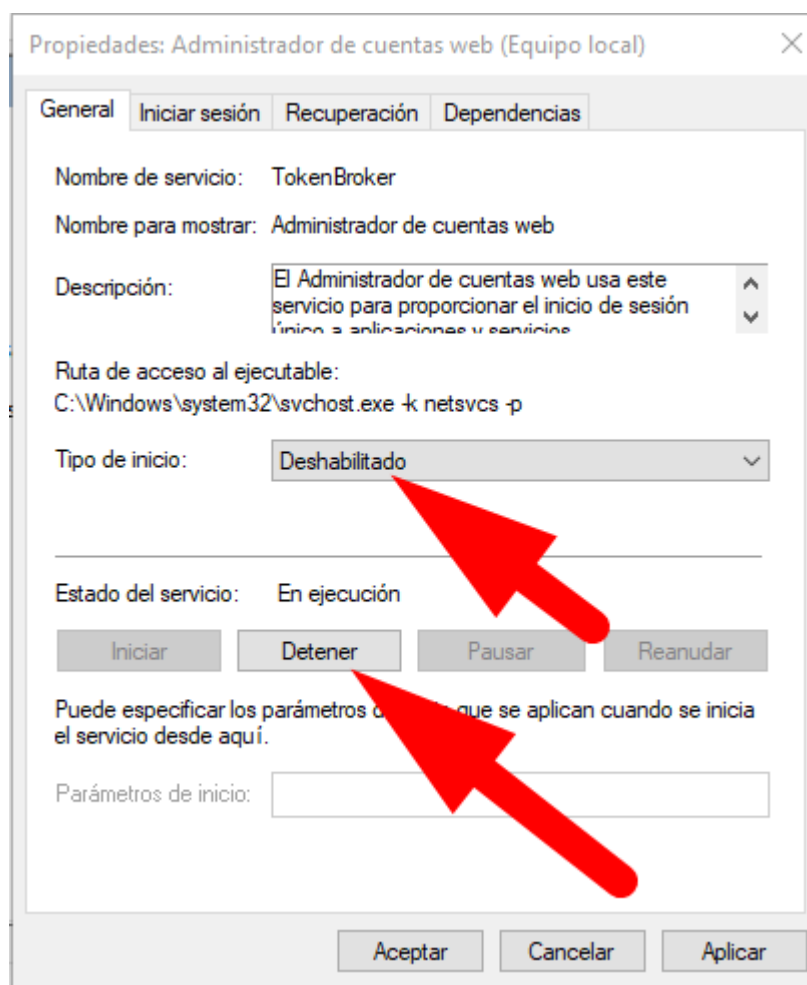
Maxi Colas 11 6833-4360

En "Buscar" de Windows poner "Servicios" para correr la aplicación de Servicios



Buscar en la lista el Servicio **HSJRR**

Sobre el Servicio darle click derecho del mouse, ir a Propiedades y en Tipo de inicio poner **Deshabilitado** luego en Estado del Servicio darle **Detener**



### Realizar Vuelco

Una vez Deshabilitado y Detenido el Servicio avisar a Eduardo Fleitas para que genere el Vuelco en **C:\FTP\Balanzas/vuelco.dig**

Esto del vuelco demora un tiempo que usaremos para armar las Balanzas.

### Permisos a la Carpeta

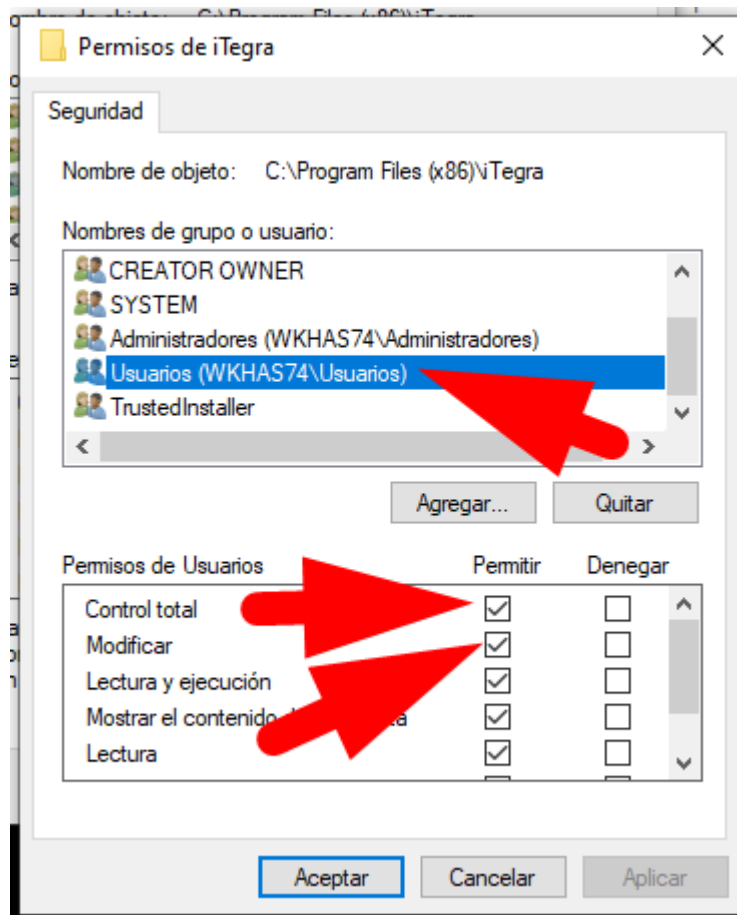
En C:\archivos de programa\x86

Sobre la Carpeta **iTegra** darle botón derecho **Propiedades**

En solapa **Seguridad**, en Nombre de Grupos o Usuarios buscar **Usuarios**

Darle al botón **Editar**

En Usuarios permitir **Control total y Modificar**



### **Reemplazar Carpetas**

En C:\archivos de programa\x86\iTegra **copiar** (reemplazar si ya existen) Carpetas que tenemos en el Pen Drive

**jhrek**

**ksolutions**

**logos**

**uninstall\_iTegra**

### **Crear Acceso directo del iTegra.exe al Escritorio y a carpeta Pública**

Ir a C:\Archivos de programa(X86)\iTegra\ksolutions\iTegra

Click derecho sobre **iTegra.exe** y **Crear Acceso Directo**

Luego arrastrarlo al Escritorio de Windows

Click derecho sobre **iTegra.exe** y Crear Acceso Directo

Cortar ese ac

ceso directo y pegarlo en

**C:\Usuarios\Acceso Público**

(si no existe esa carpeta ir a **Vista** y tildar Accesos Ocultos)

## **2. Montaje y Configuración de Balanzas Report NX**

Armar balanzas

Pegarles etiquetas con N° de balanza e IP

### **Configuración de Red**

Ingresar al Menú con 2da Func. y \*

Clave 99999 Enter

(moverse en el Menú con las flechas Arriba y Abajo)

Ir a **1 Configuración** - Enter

Ir a **Configurar Red** - Enter

Red=Wifi - Enter

WPA2 Enterprice= **N** - Enter

SSID=**WLAN51** - Enter

Clave= (colocar la clave WEP) - Enter (el @ es 2da Func. + \$)

N° de Balanza= (colocar N° de Balanza) - Enter

IP Fija = (colocar IP) - Enter

PE (colocar Puerta de Enlace) - Enter

MR 255.255.255.0 (o la que corresponda) - Enter

Puerto 1001 - Enter

IPS=(colocar IP Servidor) - Enter

Puerto Servidor=9101 - Enter

Wifi Versión = xxxxxxx - Enter

Confirma S/N= **S** - Enter

Al presionar Enter se guardan datos y se conecta a Wifi

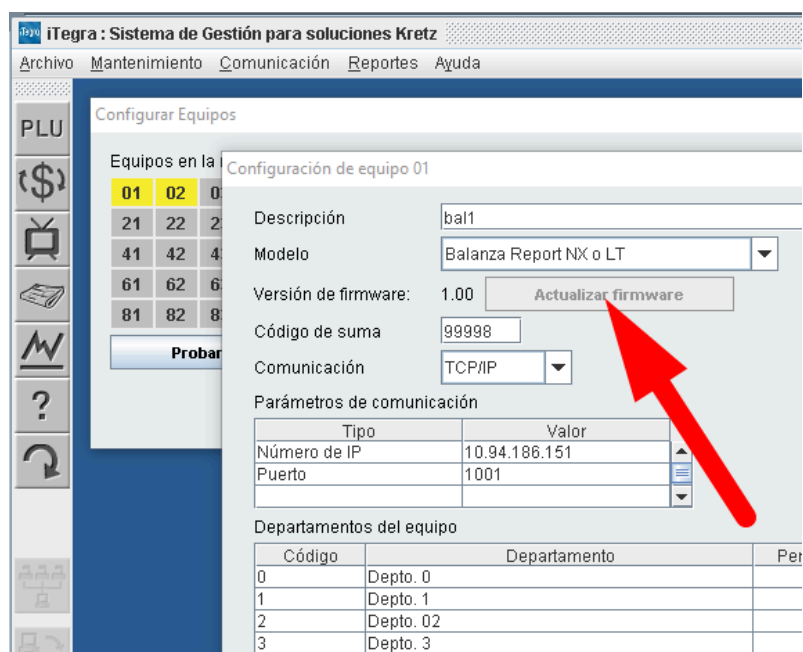
Ir a **1 Configuración** - Enter

Ir a **Estadísticas = N** - Enter (para que no se llene el Buffer)

### 3. Actualizar Firmware

La actualización del firmware se hace desde el iTegra balanza x balanza  
Encender la balanza con la tecla 2º Func. presionada hasta que hace "Beep"

En iTegra Archivo / Configuración / Configuración de equipos hacer la prueba de comunicación para que se habilite la Actualización de Firmware ingresando a cada una de las balanzas.



#### **4. Reconfiguración de balanza**

Después de la Actualización hay que volver a modificar un par de parámetros en cada balanza porque el firmware los sobrescribe

Ingresar al Menú con 2da Func. y \*

Clave 99999 Enter

(moverse en el Menú con las flechas Arriba y Abajo)

Ir a **1 Configuración** - Enter

Ir a **Configuración de Impresor** - Enter

Autodetección = Si - Enter

Etiq. Sig temp = Si - Enter

Tiempo Sig. Etiqueta = 1000 (1seg) - Enter

Ir a **1 Configuración** - Enter

Ir a **Configuración de Red** - Enter

Nº de balanza = (colocar Nº de Balanza) - Enter

Enter hasta el final para que Grabe

Ir a **1 Configuración** - Enter

Ir a **Estadísticas = N** - Enter (para que no se llene el Buffer)

## 5. Configuración del iTegra.

Abrir iTegra

Usuario: **q**

clave: **q**

Ir a Archivo / Importar / Obtener respaldo de datos

Seleccionar el archivo del Pen Drive **1SanIsidroOk** que es el que tiene toda la configuración correcta

Ir a Archivo / Configuración / Configurar Equipos

Selecciona todos los Departamentos

Conectar Equipos a la Red

Guardar

**(para que tome los cambios dar Enter en el área de parámetros en cada balanza)**

### **Agregar Usuarios**

Ir a Archivo / Opciones Generales / Crear usuario

(el usuario 1 es con el que ingresamos "q" - "q")

Crear el usuario 2

Presionar **Agregar**

En Nombre y Clave va el N° de local (sin ceros a la izquierda)

Ejemplo, en el **Local 05** el Usuario será **5** y la Clave **5**

Guardar

### **Nombre del local**

Ir a Mantenimiento / Institucionales / ABM Empresas

En Código de Empresa poner 1 y tecla TAB

Colocar en Nombre el **Nombre del local** y darle a **Modificar**

### **Vuelco**

Chequear que ya esté el Vuelco en C:\FTP\Balanzas\vuelco.dig

### Prueba de Red

Ir a Archivo / Configuración / Configurar Equipos  
**Probar Red**

### Transmitir Modelo

Ir a Archivo / Configuración / Modelo de Datos  
**Transmitir Modelo**

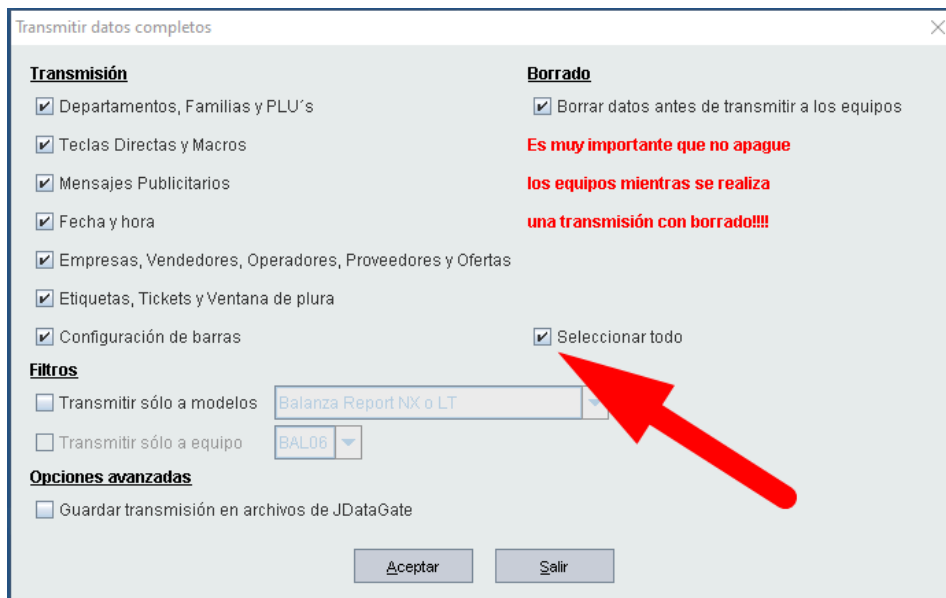
### Importar Datos

Ir a Archivos / Importar / Desde formato CARR01  
Tildar Borrar PLU's y textos existentes  
Guardar  
Importar

Luego destildar Borrar PLU's y textos existentes  
Guardar  
Salir

## 6. Transmisión a Balanzas.

Ir a Comunicación / Transmitir Datos Completos  
Seleccionar Todo  
Aceptar



Transmitir datos completos

**Transmisión**

- Departamentos, Familias y PLU's
- Teclas Directas y Macros
- Mensajes Publicitarios
- Fecha y hora
- Empresas, Vendedores, Operadores, Proveedores y Ofertas
- Etiquetas, Tickets y Ventana de plura
- Configuración de barras

**Borrado**

- Borrar datos antes de transmitir a los equipos

**Es muy importante que no apague los equipos mientras se realiza una transmisión con borrado!!!!**

Seleccionar todo

**Filtros**

- Transmitir sólo a modelos
- Transmitir sólo a equipo

**Opciones avanzadas**

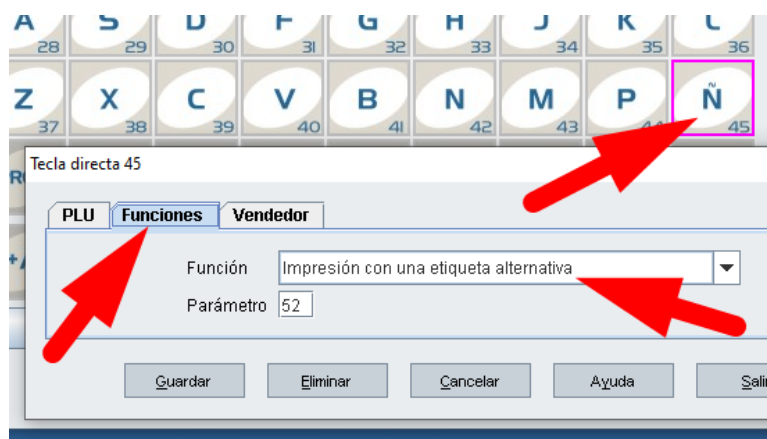
- Guardar transmisión en archivos de JDataGate

## Teclas Directas

La tecla **Imprimir** emite etiquetas con Octógonos.

En las Balanzas de atención al público debemos configurar la tecla Ñ como un “2º Imprimir” para que de esa forma **no** se imprimen los Octógonos (ej. fiambrería)

Al importar configuración desde **1SanIsidroOk** esto ya debería estar correcto. Ir a Mantenimiento / Teclas Directas



## Crear Backup

Ir a Archivo / Exportar / Crear Respaldo de Datos

En Nombre de Archivo colocar N° de local sin ceros a la izquierda

## 7. Verificación

Imprimir una etiqueta y **verificar Nombre** del local y demás datos.

Pedirle al jefe de sector (jefe de frescos) que se loguee en la Pc con su Usuario y verificar que pueda ver el Link de acceso al programa **iTegra**

Verificar la **cantidad de balanzas** porque las importadas desde 1SanIsidroOk difieren de las que están realmente en este Local por lo que se deberá borrar las balanzas sobrantes.

## **8. Agregados**

### **8.1 Test de Impresión**

Con jumper colocado

Prender y después de Report presionar tecla cero

clave 1881

con las flechas ir hasta Prueba de Impresión y Enter

Presionar tecla impresión y realiza la calibración

Presionar impresión nuevamente para que imprima el test

### **8.2 Formateo y Borrado de Memoria**

Quitar carcasa

Colocar Jumper en Ajuste

Encender, cuando aparecen los ceros presionar tecla Cero

Clave 1881 Enter

Moverse con la flechas hasta **“Datos de Memoria”**

Enter

**“Formatear Memoria”**

Tecla S y Enter (esperar unos segundos)

**“Borrar Memoria”**

Tecla S y Enter

Apagar, Sacar Jumper, Encender

Luego hacer la configuración de parámetros en la balanza

### **Configuración de balanza**

Ingresa al Menú con 2da Func. y \*

Clave 99999 Enter

(moverse en el Menú con las flechas Arriba y Abajo)

Ir a **1 Configuración** - Enter

Ir a **Configuración de Impresor** - Enter

Autodetección = Si - Enter

Etiqu. Sig temp = Si - Enter  
Tiempo Sig. Etiqueta = 1000 (1seg) - Enter

Ir a **1 Configuración** - Enter  
Ir a **Configuración de Red** - Enter  
Nº de balanza = (colocar Nº de Balanza) - Enter  
Enter hasta el final para que Grabe

Ir a **1 Configuración** - Enter  
Ir a **Estadísticas = N** - Enter (para que no se llene el Buffer)  
Luego transmitir desde iTegra Modelo de Datos y Datos Completos  
Ir a Archivo / Configuración / Modelo de Datos  
**Transmitir Modelo**

Ir a Comunicación / Transmitir Datos Completos  
Seleccionar Todo  
Aceptar