

## Unidos por la educación en situaciones de emergencia: Un marco para la acción colectiva

### Introducción

Fundada en 2000 sobre la base del derecho fundamental a la educación, la Red Interagencial para la Educación en Situaciones de Emergencia (INEE) es la principal red de partes interesadas y profesionales de la educación en situaciones de emergencia (EeE). Nuestros miembros colaboran en un marco humanitario y de desarrollo para garantizar que todas las personas vean satisfecho su derecho a una educación de calidad, segura, pertinente, equitativa e inclusiva.

*La INEE es sus miembros. Existe exclusivamente por y para sus miembros.*

Como una red global abierta, la INEE cuenta con más de 21.000 miembros individuales afiliados a más de 4.000 organizaciones e instituciones ubicadas en 190 países. Los miembros de la INEE se componen de personal de ONG y de Naciones Unidas, ministerios de educación y otro personal gubernamental, representantes de organizaciones de la sociedad civil locales y regionales, estudiantes, docentes, jóvenes, donantes e investigadores que trabajan en el ámbito de la educación en situaciones de emergencia.

### LA VOZ DE LOS MIEMBROS:

«La red de INEE es una de las redes más importantes de comunicación transcultural que ofrece un servicio serio y eficaz a los diferentes grupos que sufren exclusión [...] realiza grandes esfuerzos para aumentar el nivel del trabajo humanitario especialmente en materia de educación, empoderamiento, independencia y trabajo, e integración de grupos especiales en estas situaciones de tensión».

### Cambiar el contexto global

La EeE sigue siendo un sector humanitario fundamental que salva vidas, pero la situación en la que éste se encuentra se ha vuelto cada vez más tensa en los últimos seis años. El número de niños, niñas y jóvenes cuya educación se ve afectada por las crisis sigue aumentando mientras que la financiación del sector está disminuyendo.

La pandemia del COVID-19 ha tenido un papel importante en esta situación, ya que toda una generación de niños y niñas vio interrumpida su educación en «la mayor emergencia educativa mundial de nuestra vida».<sup>1</sup> Más de 1.600 millones (91%) de estudiantes en todo el mundo se encontraban fuera de la escuela a comienzos de abril de 2020 y el cierre de escuelas duró más de 41 semanas en varios países que contaban con una respuesta humanitaria preexistente, entre febrero de 2020 y agosto de 2021<sup>2</sup>. La pandemia también exacerbó las desigualdades existentes en todas partes y puso de manifiesto vulnerabilidades arraigadas, especialmente para quienes viven en las comunidades más pobres y afectadas por crisis<sup>3</sup>. Un informe de 2023 reveló que alrededor de 224 millones de niñas y niños en edad escolar se ven afectados por crisis en todo el mundo<sup>4</sup>. De éstos, 72 millones (32%) están fuera de la escuela y 127 millones (57%) están escolarizados pero no logran los niveles mínimos de competencia en lectura o matemáticas.

Incluso cuando el mundo estaba saliendo de la pandemia, la necesidad de contar con una EeE siguió creciendo, al aumentar el número de crisis junto con la persistencia a largo plazo de conflictos y desplazamientos. Se prevé que en 2024, casi 300 millones de personas en todo el mundo necesitarán ayuda humanitaria y protección

<sup>1</sup> Save the Children. (2020). Save our education. Save the Children. <https://reliefweb.int/report/world/save-our-education>

<sup>2</sup> UNESCO. (n.d.). Education: From school closure to recovery. Retrieved August 20, 2023.

<https://www.unesco.org/en/covid-19/education-response#durationschoolclosures>

<sup>3</sup> INEE. (2020). 20º aniversario de la INEE: Logros y desafíos en la educación en situaciones de emergencia. INEE.

<https://inee.org/es/recursos/20o-aniversario-de-la-inee-logros-y-desafios-en-la-educacion-en-situaciones-de-emergencia>

<sup>4</sup> Education Cannot Wait. (2023). Crisis-affected children and adolescents in need of education support: New global estimates and thematic deep dives. Education Cannot Wait.

<https://www.educationcannotwait.org/resource-library/crisis-affected-children-and-adolescents-in-need-education-support-new-global>

debido a conflictos, emergencias climáticas y otros factores<sup>5</sup>. Por ejemplo, en 2023 hubo 33 respuestas activas de la Oficina de las Naciones Unidas para la Coordinación de Asuntos Humanitarios (OCHA, por sus siglas en inglés)<sup>6</sup> en todo el mundo, entre ellas:

- La guerra en curso en Ucrania, el estallido de nuevos conflictos en Sudán, los conflictos en curso en Myanmar, Nigeria, y Yemen, y la crisis en Gaza;
- Las sequías en Kenia, Madagascar y Somalia, los monzones en Pakistán, las inundaciones en Camerún y Malawi;
- Siria, que cuenta con el mayor número de personas desplazadas internamente en el mundo y la República Democrática del Congo que tiene el mayor número de desplazados internos en el continente africano;
- Colombia, El Salvador y Guatemala, que siguen padeciendo los efectos persistentes de la pandemia de COVID-19 además de las secuelas de los fenómenos meteorológicos extremos y en algunos casos la violencia y el conflicto interno armado;
- Afganistán, que se enfrenta a un colapso sistémico y la catástrofe humana; y
- Muchos otros<sup>7</sup>.

Para complicar aún más la situación, la insuficiencia crónica de recursos económicos ha aumentado la competencia por la financiación en el sector. Dentro de los llamamientos humanitarios liderados por las Naciones Unidas, el sector de la educación recibió solamente un 22% de la financiación solicitada para las intervenciones educativas en 2023<sup>8</sup>, la mitad de lo que recibió en 2018 y mucho menos que otros sectores<sup>9</sup>. Tras el brote de COVID-19, la educación recibió solo el 2% del total de los planes de estímulo y el 0,7% de los fondos solicitados en el marco del Plan Mundial de Respuesta Humanitaria al COVID-19<sup>10</sup>.

Esto demuestra aún más cómo la educación sigue siendo una prioridad baja en las respuestas humanitarias, a pesar de la amplia evidencia de que la educación es una intervención fundamental para salvar vidas en dichas respuestas. Esta falta crónica de financiación para la educación en contextos de crisis pone de relieve los continuos desafíos para que la educación sea reconocida como la intervención humanitaria integral que salva vidas que es, junto con otros sectores.

Por estas razones, el trabajo de la INEE es más relevante e importante que nunca para las personas afectadas por crisis.

### **LA VOZ DE LOS MIEMBROS:**

«La INEE es una comunidad fantástica, ya que proporciona herramientas, información y ofrece una visión actual a nivel mundial de cómo se están abordando los problemas en el sector educativo. Debido a esto, ser miembro de la INEE se ha convertido en una prioridad, incluso en una necesidad».

### ***Los éxitos de la INEE en el Marco Estratégico anterior***

En este contexto, la INEE ha trabajado incansablemente para hacer avanzar el sector de la EeE y lograr avances decisivos en los ámbitos de las normas, la política, la práctica y la evidencia. Los miembros de la INEE se han unido, aprovechando su enfoque de acción colectiva para un impacto colectivo, y han logrado éxitos decisivos.

<sup>5</sup>Humanitarian Action: Analysing needs and response. (2024). Global humanitarian overview 2024. <https://humanitarianaction.info/document/global-humanitarian-overview-2024/article/abridged-report>

<sup>6</sup> Cifra notificada en el sitio web de OCHA (<https://www.unocha.org/>) en diciembre de 2023.

<sup>7</sup> Esta no es una lista exhaustiva de las respuestas de la OCHA, que dejan fuera otros contextos de emergencia que pueden no haber llegado al nivel en el que la OCHA necesita intervenir o situaciones en las que la OCHA se ha retirado, pero en las que todavía hay problemas en curso que están afectando negativamente a las poblaciones.

<sup>8</sup> OCHA Financial Tracking Service. (2024). Coordinated plans 2023. Retrieved January 2, 2024. <https://fts.unocha.org/plans/overview/2023>

<sup>9</sup> Geneva Global Hub for Education in Emergencies. (2022). Education in emergencies financing in the wake of COVID-19: Time to reinvest to meet growing needs. Geneva Global Hub for Education in Emergencies. <https://eihub.org/news/financing-for-education-in-emergencies-coming-up-short-in-the-wake-of-covid-19>

<sup>10</sup> UN. (2022). Education in crisis situations: A commitment to action. Retrieved September 8, 2023. <https://www.un.org/en/transforming-education-summit/education-crisis-situations>

Es sobre esta sólida base sobre la que la INEE trata ahora de avanzar y construir, consolidando los resultados conseguidos y logrando nuevos avances para el sector y las personas para y con las que trabajamos.

- 2018**
- Puesta en marcha del Marco Estratégico anterior (2018-2023)
  - Fortalecimiento de una agenda de investigación y evidencia
  - Organización de una mesa redonda internacional de forma conjunta con la Alianza para la Protección de la Niñez y la Adolescencia en la Acción Humanitaria que condujo a la elaboración de un marco de colaboración entre los dos sectores

- 
- 2019**
- Presentación de un sitio web moderno y totalmente rediseñado para servir y conectar mejor a los miembros
  - Papel de liderazgo en el primer Foro Mundial sobre los Refugiados, incluyendo la realización de cuatro compromisos para fortalecer la coordinación y la acción a escala global
  - Co-organización de la primera Cumbre sobre datos de EeE para fortalecer la coherencia humanitario-desarrollo y mejorar la programación a través de los datos de EeE
  - Presentación de una nueva iniciativa integral de aprendizaje y desarrollo centrada en los miembros
  - Establecimiento de una agenda de aprendizaje para todo el sector

- 
- 2020**
- Conmemoración del 20º aniversario de la INEE mediante una mirada retrospectiva a los progresos realizados en todo el sector y una mirada prospectiva al trabajo y los desafíos pendientes.
  - Creación de la Iniciativa para el fortalecimiento de la coordinación de la educación en situaciones de emergencia (ISEEC, por sus siglas en inglés)
  - Comienzo de la respuesta a la pandemia de COVID-19, revitalizando el papel de la INEE en la respuesta a la crisis
  - Lanzamiento del portal abierto de aprendizaje en línea de la INEE para el sector
  - Publicación del Marco de competencias de la EeE con el fin de formular un conjunto de competencias necesarias, valiosas y reconocidas para el sector humanitario y de la EeE específicamente

- 
- 2021**
- Fundación de forma conjunta del Centro Mundial de Ginebra para la Educación en Situaciones de Emergencia (Geneva Global Hub of EiE)
  - Lanzamiento de la Mesa de Ayuda de la INEE para proporcionar soporte técnico rápido
  - Presentación de la Comunidad de Práctica de la INEE, una plataforma en línea que facilita la conexión, el apoyo, la colaboración, y la comunicación entre pares
  - Presentación de la iniciativa de Puntos Focales Nacionales de la INEE en 12 países, con el fin de ofrecer mejor asistencia a los miembros y aumentar los vínculos entre las acciones y las prioridades a nivel local y global
  - Inicio de la publicación de la serie de informes *Mind the Gap (cuidado con la brecha)*, que resumen el progreso, las brechas, los desafíos y las oportunidades a la hora de mejorar la educación y formación para las niñas y mujeres afectadas por situaciones de conflicto y crisis

- 
- 2022**
- Reestructuración de los espacios de la red de la INEE para mejorar la diversidad, la equidad y la inclusión
  - Publicación de más de 30 nuevos recursos sobre una amplia gama de temas, incluyendo la educación acelerada, la educación a distancia, el desarrollo de la primera infancia, el género, la educación inclusiva, el apoyo psicosocial y el aprendizaje social y emocional (PSS-SEL, por sus siglas en inglés), y los docentes
-

- Se convocó a más de 1.600 miembros para revisar y actualizar las Normas Mínimas para la Educación de la INEE con el fin de reflejar la evolución del contexto humanitario mundial
- Creación del Panel de control de la financiación de Charlevoix para promover la transparencia y la rendición de cuentas con respecto a los compromisos que los países del G7 y los socios financiadores adquirieron de acuerdo con la Declaración de Charlevoix sobre la Educación de Calidad
- Presentación del conjunto de instrumentos de la INEE sobre PSS-SEL para promover una mayor comprensión y coherencia en el sector y mejorar las iniciativas de PSS-SEL para niñas y niños y jóvenes en situación de vulnerabilidad

- 2023**
- Organización conjunta de la segunda Cumbre de Datos y Evidencia de la EeE de la INEE para fortalecer colectivamente el ecosistema de datos y evidencia de EeE y plantear una agenda de acción correspondiente
  - Finalización de la actualización de las Normas Mínimas para la Educación de la INEE (que se pondrán en marcha en 2024)
  - Compromiso conjunto en el Foro Mundial sobre los Refugiados con la Alianza para la Protección de la Niñez y la Adolescencia en la Acción Humanitaria, para garantizar que los niños, las niñas y los jóvenes sean fundamentales en la respuesta a las personas refugiadas y que se respeten sus derechos a una educación de calidad y protectora

En nuestra [respuesta al COVID-19](#), la INEE aprovechó nuestra rica experiencia, herramientas y alianzas para apoyar a los miembros asegurándose de que estuvieran bien equipados para ayudar a sus gobiernos, escuelas, docentes, padres/madres/cuidadores y estudiantes a mitigar los efectos de la crisis y garantizar la continuidad de la educación para niños, niñas y jóvenes. Esto incluyó una selección de recursos, una serie de blogs sobre el COVID-19, orientación técnica, materiales de abogacía a nivel global, y la promoción de las Normas Mínimas para la Educación de la INEE.

### ***Lo que hace única a la INEE***

La INEE es el brazo técnico de la arquitectura global de la EeE. Cumple con las responsabilidades que conlleva esta función formulando y manteniendo de forma colectiva orientaciones y herramientas técnicas basadas en los datos, ofreciendo una variedad de herramientas y oportunidades de aprendizaje y desarrollo orientadas al contexto, y actuando como un actor principal de gestión del conocimiento para el sector. Tanto si una parte interesada trabaja en la política, la práctica o la investigación de la EeE, la INEE le ofrece las plataformas, los programas y los servicios que le ayudarán a garantizar una sólida calidad técnica en sus intervenciones.

#### **BOX TEXT**

La INEE desempeña un papel importante en las siguientes organizaciones:

- Miembro fundador de la ISEEC
- Copresidente del Centro Global de Ginebra para la Educación en situaciones de emergencia
- Miembro del Grupo Directivo de Alto Nivel y del Comité Ejecutivo de *La Educación No Puede Esperar* (ECW, por sus siglas en inglés)
- Miembro de la Asociación de Normas Humanitarias (HSP, por sus siglas en inglés) y representante de HSP en el Comité Ejecutivo de Esfera
- Miembro del Grupo Asesor Estratégico y del Foro de Socios del Cluster Global de Educación (GEC, por sus siglas en inglés)
- Miembro del Grupo asesor de la red EdJAM (Educación, Justicia y Memoria), Grupo de trabajo sobre abogacía e incidencia política del G7; Alianza Global para la Reducción del Riesgo y Resiliencia en el Sector Educativo (GADRRRES), Comité directivo de Karanga, Grupo Regional de Educación de América Latina y el Caribe, Red Lusófona por el Derecho a la Educación (ReLus), miembro del panel asesor de la red PEER (Economía Política de la Investigación Educativa), Equipo especial internacional sobre docentes de la UNESCO, Grupo de trabajo sobre educación

secundaria liderado por ACNUR, Red de desarrollo integral de la infancia para estudiantes desplazados

La INEE también sirve como «espacio de conexión» del sector de la EeE, donde los actores y las partes interesadas pueden generar consenso en torno a cuestiones clave. Los miembros no se reúnen como representantes de sus organizaciones, sino como iguales y colegas del sector de la educación. Esto permite que todos los miembros trabajen juntos con miras a resolver problemas compartidos y aprender unos de otros. La INEE ofrece a sus miembros oportunidades de interacción entre iguales y de colaboración potencial, y facilita una mayor comprensión entre los miembros de lo que está ocurriendo en todo el sector de la EeE. Esto impulsa la cooperación y las sinergias, al tiempo que reduce la fragmentación, las ineficiencias y la duplicación del trabajo.

Además, la INEE también es la encargada de hacer cumplir las normas mínimas del sector. Las [Normas Mínimas para la Educación de la INEE](#) están reconocidas internacionalmente como la base para un trabajo de EeE de calidad e impacto<sup>11</sup>. Diseñadas para su uso en todo el espectro humanitario-desarrollo-paz, las Normas Mínimas para la Educación de la INEE tienen como objetivo mejorar la calidad de la preparación, la respuesta y la recuperación educativas, aumentar el acceso a oportunidades de aprendizaje seguras y pertinentes, y garantizar la rendición de cuentas en la prestación de estos servicios.

### LA VOZ DE LOS MIEMBROS:

«La red INEE me ha brindado y me brinda espacios de capacitación en el ámbito de la educación en situaciones de emergencia y crisis prolongadas. También me ha permitido construir una red de colegas a nivel global y regional. La INEE me ha permitido certificarme en el uso de las Normas Mínimas. Esto ha significado poder entrar en contacto directo con el personal de varias ONG nacionales e internacionales, a quienes he acompañado en su formación. La INEE ofrece oportunidades de colaboración, capacitación y reuniones. Todo esto es valioso».

## Acerca de la INEE

### *Visión*

La INEE tiene la visión de un mundo en el que:

- Todas las personas afectadas por las crisis y la inestabilidad tienen acceso a oportunidades educativas de calidad, seguras y pertinentes;
- Los servicios educativos se integran en todas las intervenciones de emergencia como un componente esencial de la respuesta humanitaria y la ayuda al desarrollo para salvar y mantener vidas, y los gobiernos y los donantes proporcionan financiación sostenible para los servicios educativos y desarrollan políticas holísticas basadas en la evidencia para garantizar la prevención de crisis, la preparación, la mitigación, la respuesta y la recuperación; y
- En consonancia con las Normas Mínimas para la Educación de la INEE, todos los programas de educación que se preparan para las emergencias y responden a ellas se basan en evidencias y rinden cuentas de su calidad y resultados.

### *Misión*

La Red Interagencial para la Educación en Situaciones de Emergencia (INEE) es una red abierta y global de miembros que trabajan conjuntamente dentro de un marco humanitario y de desarrollo, para asegurar que todas las personas tengan derecho a una educación de calidad, segura, pertinente y relevante.

### *Principios rectores*

<sup>11</sup> UNESCO, UNICEF, the World Bank, UNFPA, UNDP, UN Women, and UNHCR. (2016). *Education 2030: Incheon Declaration and Framework for Action for the implementation of Sustainable Development Goal 4: Ensure inclusive and equitable quality education and promote lifelong learning*. UNESCO. <https://unesdoc.unesco.org/ark:/48223/pf0000245656>

Las siguientes cinco declaraciones representan los principios rectores de la INEE. Junto con la [declaración de la INEE sobre la lucha contra el racismo y la equidad racial](#), enmarcan el trabajo y las acciones de la INEE. Además, los principios de la INEE están alineados con la [Declaración Universal de los Derechos Humanos](#), los [Principios Humanitarios](#), el [Objetivo de Desarrollo Sostenible 4](#), los [Compromisos básicos para la infancia en la acción humanitaria](#), y el [Pacto Mundial sobre los Refugiados](#).

- Adherirse a los compromisos mundiales.
- Centrarse en el aprendizaje integral a lo largo de la vida, incluyendo los medios de subsistencia.
- Apoyar a poblaciones desplazadas.
- Promover la preparación, la sostenibilidad, la coordinación y el fortalecimiento del sistema.
- Apoyar la participación activa de la comunidad.

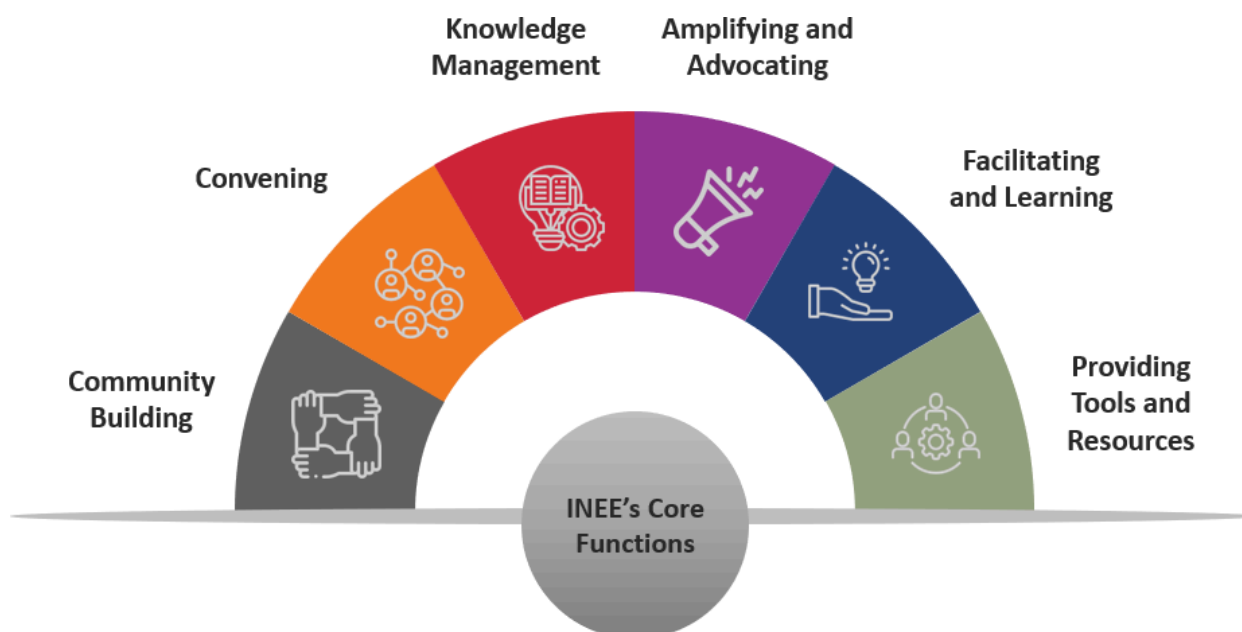
### **Funciones básicas**

La INEE sirve a sus miembros a través de varias funciones básicas que se enumeran a continuación. La INEE se rige por estas funciones y todo su trabajo puede clasificarse según una o varias de ellas.

- **Construcción de comunidad:** La INEE promueve y respalda los valores de sus miembros. Al alentar una participación, colaboración y comunicación sustancial y diversa, la INEE construye vínculos entre los miembros para promover una comunidad de EeE inclusiva y de apoyo mutuo.
- **Convocatoria:** La INEE reúne a las partes interesadas para fomentar el diálogo, avanzar en la investigación para construir la base de evidencia y apoyar el establecimiento de asociaciones que trabajen para lograr soluciones compartidas.
- **Gestión del conocimiento:** La INEE recopila, filtra, organiza, sintetiza y difunde información relevante para aprender de, construir sobre y fortalecer las capacidades individuales e institucionales.
- **Amplificación y abogacía:** La INEE permite que las voces de sus miembros influyan en el cambio en la política y la práctica, así como también promueve ideas nuevas, poco conocidas o poco comprendidas.
- **Facilitación y aprendizaje:** La INEE promueve la acción colectiva para ayudar a sus miembros a desarrollar sus capacidades y llevar a cabo sus actividades de manera más eficiente y efectiva.
- **Entrega de herramientas y recursos:** La INEE moviliza y difunde recursos, materiales y oportunidades que apoyan el trabajo de los miembros y responden a sus demandas.

### **GRAPHIC TEXT**

Funciones Básicas de la INEE  
 Construcción de comunidad  
 Convocatoria  
 Gestión del conocimiento  
 Amplificación y abogacía  
 Facilitación y aprendizaje  
 Entrega de herramientas y recursos



### ***Estructura de la INEE***

Los miembros de la INEE dan forma a la trayectoria de la red tanto mediante su participación directa en las actividades de la misma, así como formando parte del Grupo Directivo de la INEE, de acuerdo con los [estatutos de la INEE](#). El Grupo Directivo ofrece a la INEE orientación estratégica y dirección, así como apoyo en actividades de la red, facilitadas por la Secretaría de la INEE. La Secretaría proporciona a los miembros plataformas, programas y servicios de apoyo a sus esfuerzos de EeE, facilita la acción colectiva de la red para lograr un impacto colectivo y ayuda a abordar los problemas que afectan al sector en general.

Los miembros de la INEE han determinado que ser una entidad alojada en otras, en lugar de una organización independiente, es la mejor manera de garantizar que las prioridades y el trabajo de la INEE reflejen de forma coherente las de todos los miembros y no sólo las de unos pocos influyentes. Por esta razón, la INEE está actualmente alojada por el Comité Internacional de Rescate (IRC), una organización 501(c)3 exenta de impuestos registrada en los Estados Unidos, y por el Consejo Noruego para los Refugiados (NRC), una organización sin ánimo de lucro registrada en Noruega. La acogida implica proporcionar supervisión y responsabilidad fiscal, de recursos humanos y operativa, y poner a disposición de la INEE los sistemas de la entidad de acogida para gestionar estas áreas. Esto permite a la INEE enfocarse en mantener una red abierta y flexible, además de una oferta de programas en lugar de manejar sus propios sistemas operacionales, que una organización independiente podría necesitar para funcionar. Este acercamiento permite a la INEE disponer de una flexibilidad mejorada para responder a las necesidades y prioridades de sus miembros, así como mantener su neutralidad y ampliar sus posibilidades para evolucionar con el sector general de la EeE.

### **GRAPHIC TEXT**

#### **Miembros**

Todas las personas implicadas o afectadas por los esfuerzos relacionados con la EeE que se unen para llevar a cabo la misión de la INEE.

#### **Plataformas**

- Espacios de red (Grupos de Trabajo, Grupos de Referencia)
- Comunidad de Práctica
- Convocatorias regulares (p. ej., Encuentros (Meet-Up), seminarios web, consultas públicas, mesas redondas)

#### **Programas**

- Promover y mantener las Normas Mínimas para la Educación de la INEE

- Desarrollar y mantener herramientas prácticas y recursos
- Compilar, seleccionar y compartir nuevos datos y evidencias
- Emprender iniciativas holísticas en áreas temáticas
- Participar con otros sectores para la integración de acciones humanitarias
- Elevar las voces de los miembros en los debates sobre políticas

#### **Servicios**

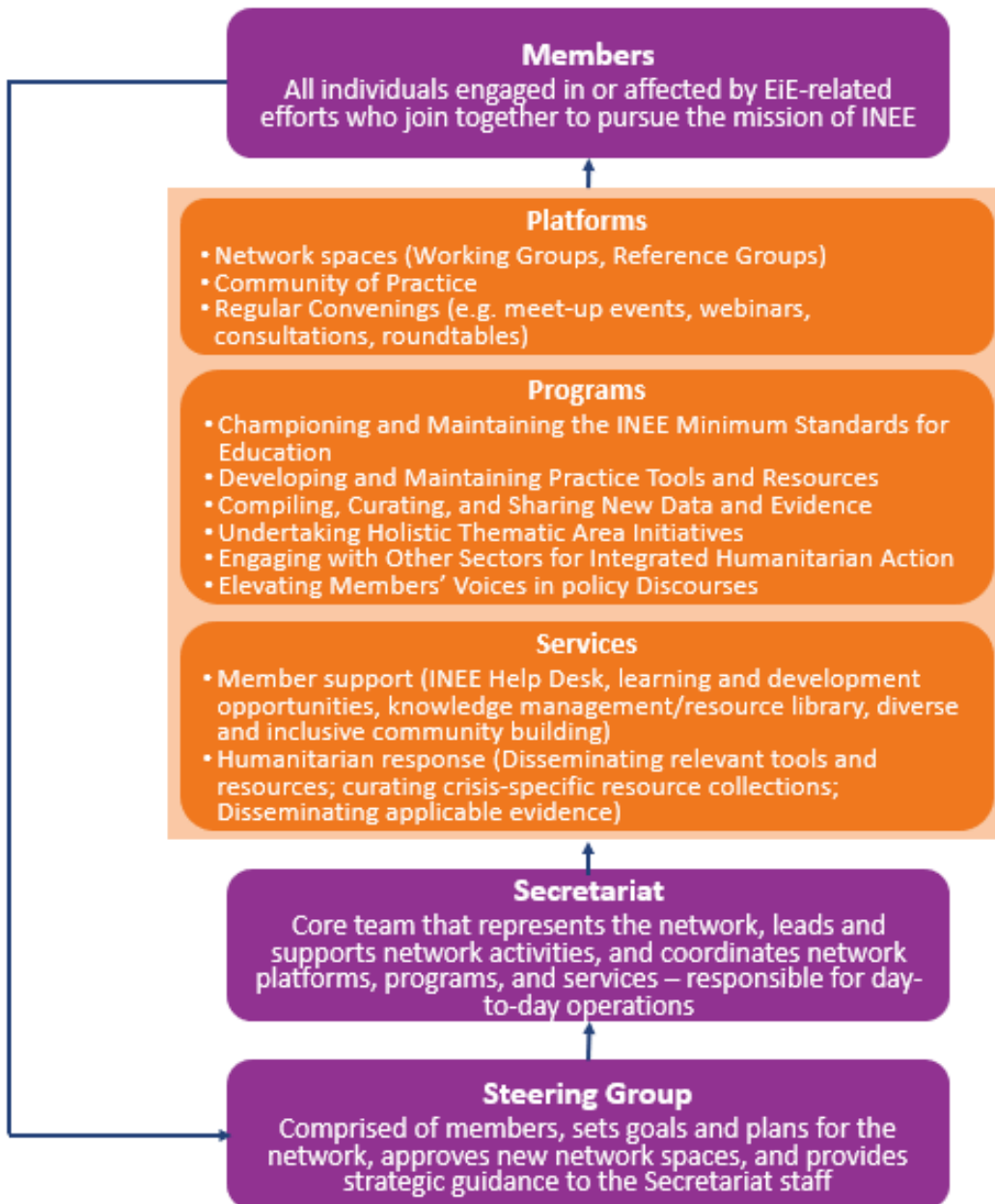
- Apoyo a los miembros (Mesa de Ayuda de la INEE, oportunidades de aprendizaje y desarrollo, gestión del conocimiento/biblioteca de recursos, desarrollo comunitario diverso e inclusivo)
- Respuesta humanitaria (Difundir herramientas y recursos importantes, organizar colecciones de recursos específicos de crisis, difundir evidencias aplicables)

#### **Secretaría**

El equipo central que representa la INEE, dirige y apoya las actividades de la red y coordina las plataformas, programas y servicios de la red, responsables de las operaciones del día a día

#### **Grupo Directivo**

Compuesto por miembros que establecen objetivos y planes para la red, aprueban nuevos espacios y proveen una guía estratégica a la Secretaría



## Teoría del cambio

Esta Teoría del Cambio refleja las prioridades estratégicas de la red, los resultados que pretende conseguir con su trabajo y el impacto final que la INEE pretende tener para 2030.

### GRAPHIC TEXT

#### Intervenciones

Adoptar un **enfoque de Acción Colectiva para un Impacto Colectivo** a fin de abordar las necesidades y prioridades del sector de la EeE.

Promover la asimilación, contextualización y aplicación de las **Normas mínimas para la educación de la INEE: Preparación, Respuesta, y Recuperación**

#### Prioridades estratégicas

**Prioridad estratégica 1:** Proporcionar liderazgo de pensamiento y participar en actividades de abogacía basadas en las prioridades de los miembros de la INEE.

**Prioridad estratégica 2:** Fortalecer las capacidades de las partes interesadas en la EeE para satisfacer sus diversas necesidades contextuales mediante el intercambio de capacidades y el aprendizaje mutuo.

**Prioridad estratégica 3:** Organizar, seleccionar y difundir los conocimientos actuales y emergentes sobre EeE

**Prioridad estratégica 4:** Promover la producción, el intercambio y la asimilación ética de datos y evidencias actuales y contextualmente relevantes sobre EeE.

**Prioridad estratégica 5:** Facilitar el compromiso significativo, equitativo e inclusivo de los diversos miembros de la INEE en acciones, actividades y toma de decisiones de la red

#### Resultados

Mayor prioridad a la EeE, en línea con las Normas Mínimas de la INEE para la Educación, entre los responsables de la toma de decisiones nacionales, regionales y mundiales

La política y la práctica de la EeE a nivel mundial y nacional se basan en las opiniones, prioridades y conocimientos de los miembros de la INEE y en las Normas Mínimas de la INEE para la Educación

Acceso equitativo a las herramientas de aprendizaje y desarrollo, recursos, oportunidades y apoyo técnico de la INEE para los actores y partes interesadas de la EeE

Mejora de la valoración nacional y local de la experiencia y las capacidades de los actores de la EeE para liderar los esfuerzos de EeE

Acceso equitativo y fácil a conocimientos y herramientas relevantes, útiles y adaptables de todo el sector para permitir la toma de decisiones informadas en materia de políticas, programas e investigación sobre EeE

Perspectivas, experiencias, innovaciones y conocimientos de los miembros de la INEE compartidos en todo el sector

Mayor armonización de la producción de nuevos conjuntos de datos y evidencias de EeE en todo el sector, incluyendo los producidos por las propias partes interesadas afectadas por crisis

Mejora del aprendizaje colectivo para mejorar la política, los programas, la investigación y las decisiones de financiación en materia de EeE

Necesidades, prioridades y experiencias de toda la diversidad de miembros de la INEE equitativamente escuchadas y reflejadas en el trabajo y los resultados de la INEE.

Comunidad, cultura, estructuras, procesos y toma de decisiones de la INEE más intencionadamente equitativos e inclusivos

**Consideraciones transversales**

Equidad e inclusión

Colaboración intersectorial e integración de programas

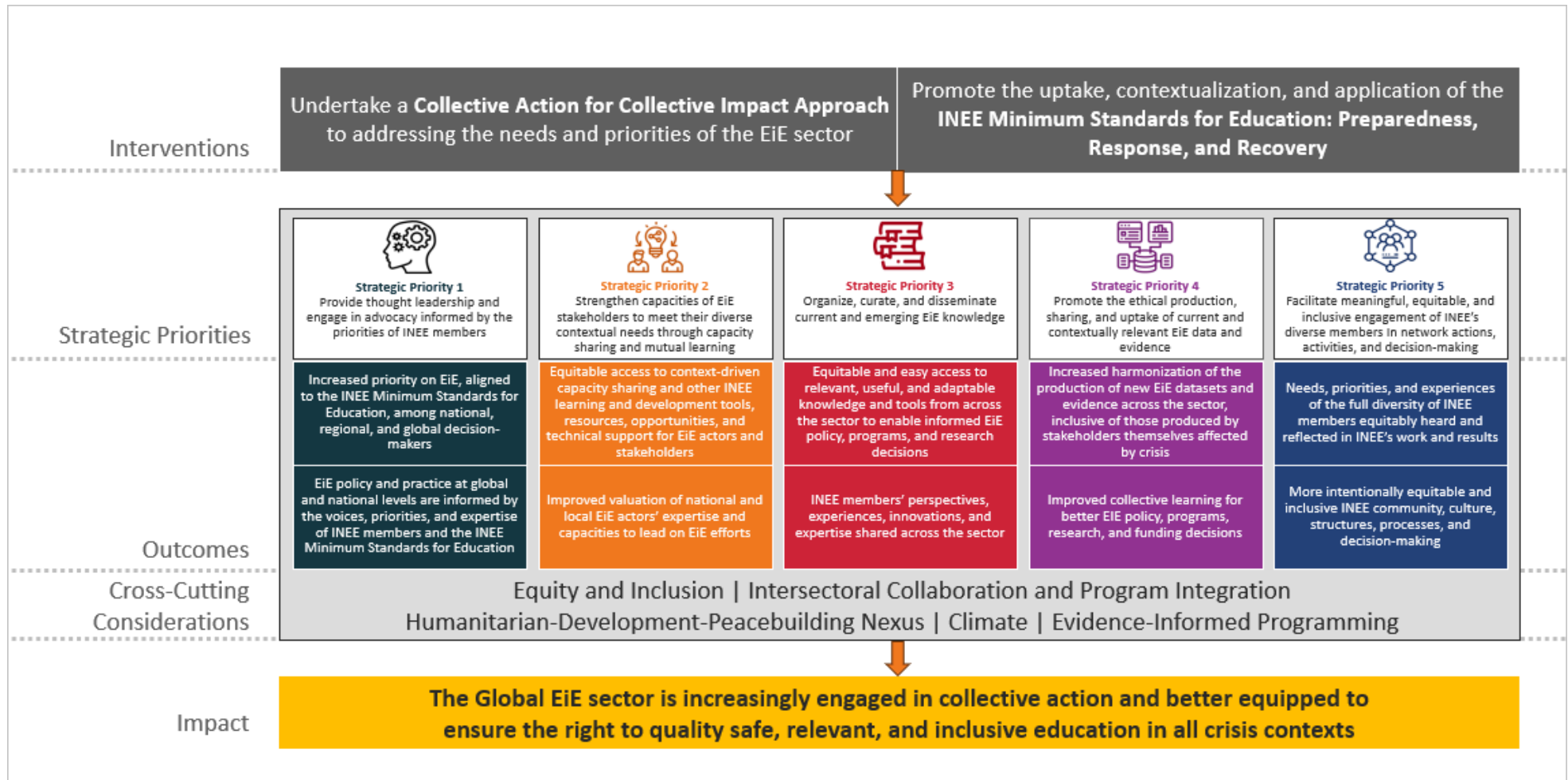
Nexo humanitario-desarrollo-consolidación de la paz

Clima

Programación basada en la evidencia

**Impacto**

El sector global de la EeE está cada vez más comprometida con la acción colectiva y está mejor equipada para asegurar el derecho a una educación segura, de calidad, relevante e inclusiva en todos los contextos de crisis



## **Impacto de la INEE para el 2030**

El sector global de la EeE está cada vez más comprometido con la acción colectiva y mejor equipado para asegurar el derecho a una educación segura, de calidad, relevante e inclusiva en todos los contextos de crisis.

### **Intervenciones**

Desde el 2024 hasta el 2030, la INEE llevará a cabo dos intervenciones claves que conducirán al tan buscado impacto: emprender un **Enfoque de Acción colectiva para un impacto colectivo** con el fin de abordar las necesidades y prioridades del sector de la EeE, y promover la asimilación, contextualización y aplicación de las **Normas Mínimas de la INEE para la Educación: Preparación, Respuesta, Recuperación**.

**Acción colectiva para un impacto colectivo.** Ninguna política, acción o actor puede resolver de forma aislada los problemas a los que se enfrenta el sector de la EeE en su conjunto. Sin embargo, muchos actores de la EeE trabajando juntos sí pueden hacerlo. Es por eso que la INEE adopta el enfoque de la acción colectiva para un impacto colectivo.

El impacto colectivo se define como «una red de miembros comunitarios, organizaciones e instituciones que promueven la equidad aprendiendo juntos, alineando e integrando sus acciones para lograr cambios a nivel de población y de sistemas»<sup>12</sup>. En resumen, la unión hace la fuerza. La INEE reúne a diversos actores de todos los niveles y ámbitos (política, práctica, mundo académico, financiadores y las propias poblaciones afectadas) para trabajar colectivamente en los temas y cuestiones que afectan a todos en la EeE. Para ello, es fundamental que la INEE amplifique y actúe sobre la base de las experiencias, necesidades, puntos de vista y prioridades reales de toda la diversidad de partes interesadas en la EeE, especialmente las poblaciones afectadas, de modo que el trabajo compartido de los miembros de la INEE represente realmente a todos y sea relevante y aplicable a todos los contextos.

#### **BOX TEXT**

##### **LA VOZ DE LOS MIEMBROS:**

«El problema es tan complejo, tan diverso, que requiere mucho compromiso. Requiere personas que se muevan en conjunto y peleen por él, no es algo que venga naturalmente... la voz del colectivo nunca ha sido tan importante cómo lo es ahora.»

**Normas mínimas para la Educación de la INEE.** El objetivo de las *Normas mínimas de la INEE para la Educación: Preparación, Respuesta, Recuperación* es mejorar la calidad de la preparación, respuesta y recuperación educativas, aumentar el acceso a oportunidades de aprendizaje seguras y pertinentes, y garantizar la responsabilidad en la prestación de estos servicios. Las orientaciones de las Normas Mínimas de la INEE para la Educación están concebidas para su uso en la respuesta a las crisis en diversas situaciones, incluyendo los desastres causados por peligros naturales y los conflictos, las situaciones de evolución lenta y rápida, y las emergencias en entornos rurales y urbanos. Desde su lanzamiento en el 2004, las Normas Mínimas para la Educación de la INEE han sido aplicadas en diversos contextos alrededor del mundo; además, han sido contextualizadas para doce contextos nacionales y traducidas a más de veinte idiomas.

La actualización realizada en 2023 garantiza que este recurso fundamental siga siendo pertinente, accesible y adaptable en un contexto humanitario internacional nuevo y en evolución, y en contextos nacionales y subnacionales de todas las regiones. La actualización también garantiza que se establezcan vínculos críticos entre la EeE y otros sectores humanitarios para mejorar la rendición de cuentas y la calidad de la asistencia brindada a las personas afectadas por la crisis.

### **Prioridades y Resultados Estratégicos**

Las cinco prioridades estratégicas de la INEE son las áreas en las que la red puede jugar un rol único y contribuir de manera más efectiva para servir a aquellas personas afectadas por las crisis y emergencias. Las

<sup>12</sup> Kania, J., Williams, J., Schmitz, P., Brady, S., Kramer, M., & Splansky Juster, J. (2022). Centering equity in collective impact. *Stanford Social Innovation Review*, 20(1). 38-45. <https://doi.org/10.48558/RN5M-CA77>

cinco prioridades estratégicas que están asociadas a los resultados buscados, para el periodo del 2024-2030 son las siguientes:

Prioridad estratégica 1: Proporcionar liderazgo de pensamiento y participar en actividades de abogacía basadas en las prioridades de los miembros de la INEE.	Resultado 1.1: Mayor prioridad a la EeE, en línea con las Normas Mínimas de la INEE para la Educación, entre los responsables de la toma de decisiones nacionales, regionales y mundiales
	Resultado 1.2: La política y la práctica de la EeE a nivel mundial y nacional se basan en las opiniones, prioridades y conocimientos de los miembros de la INEE y en las Normas Mínimas de la INEE para la Educación
Prioridad estratégica 2: Fortalecer las capacidades de las partes interesadas en la EeE para satisfacer sus diversas necesidades contextuales mediante el intercambio de capacidades y el aprendizaje mutuo.	Resultado 2.1: Acceso equitativo a las herramientas de aprendizaje y desarrollo, recursos, oportunidades y apoyo técnico de la INEE para los actores y partes interesadas de la EeE
	Resultado 2.2: Mejora de la valoración de la experiencia y las capacidades de los actores nacionales y locales de EeE para liderar los esfuerzos de EeE.
Prioridad estratégica 3: Organizar, seleccionar y difundir los conocimientos actuales y emergentes sobre EeE	Resultado 3.1: Acceso equitativo y fácil a conocimientos y herramientas relevantes, útiles y adaptables de todo el sector para permitir la toma de decisiones informadas en materia de políticas, programas e investigación sobre EeE
	Resultado 3.2: Perspectivas, experiencias, innovaciones y conocimientos de los miembros de la INEE compartidos en todo el sector
Prioridad estratégica 4: Promover la producción, el intercambio y la asimilación ética de datos y evidencias actuales y contextualmente relevantes sobre EeE.	Resultado 4.1: El incremento de la armonización de la producción de nuevos conjuntos de datos de la EeE y evidencia en todo el sector, incluyendo los producidos por las mismas partes interesadas afectadas por la crisis
	Resultado 4.2: Mejora del aprendizaje colectivo para mejorar la política, los programas, la investigación y las decisiones de financiación en materia de EeE.
Prioridad estratégica 5: Facilitar una participación significativa, equitativa e inclusiva de los diversos miembros de la INEE en las actividades y la toma de decisiones de la red.	Resultado 5.1: Necesidades, prioridades y experiencias de toda la diversidad de los miembros de la INEE escuchadas equitativamente y reflejadas en el trabajo y los resultados de la INEE.
	Resultado 5.2: Comunidad, cultura, estructuras, procesos y toma de decisiones de la INEE más intencionadamente equitativos e inclusivos

Estas prioridades estratégicas y los resultados relacionados se describen con más detalle en la siguiente sección, «La estrategia en acción».

### **Consideraciones transversales**

Al tiempo que la INEE se centra en estas cinco prioridades estratégicas, se asegurará de que determinadas consideraciones transversales se reflejen en todos los aspectos de su trabajo. La INEE define las «consideraciones transversales» como las áreas de trabajo que trascienden el sector de la EeE (y todos los sectores humanitarios) y que desempeñan un papel crítico a la hora de asegurar la calidad, relevancia y eficacia de las intervenciones de la INEE. Estas consideraciones se integrarán e informarán todo el trabajo de la INEE en todas las prioridades estratégicas.

**Equidad e inclusión.** Uno de los principios rectores de la INEE se centra en mantener un fuerte compromiso con la equidad y la inclusión, promoviendo la representación, así como la activa y justa

participación de todas las partes interesadas. Esta consideración requiere que la INEE examine todo su trabajo a través de las perspectivas de género, discapacidad, lengua, estatus migratorio (incluidos los estatus de refugiado y desplazado), edad/generación, antirracismo y decolonialidad, y localización, entre otras. Todo el trabajo de la INEE se diseñará y ejecutará teniendo en cuenta estas perspectivas.

**Colaboración intersectorial e integración de programas.** La EeE, y el sector educativo en general, no existen de forma aislada. Su éxito depende directamente del trabajo y el éxito de otros sectores. Cumplir con las obligaciones humanitarias y maximizar el impacto requiere que todos los actores se comprometan con la colaboración intersectorial y la integración de programas con otros sectores, como la protección (incluyendo la salud mental y el apoyo psicosocial [SMAPS] y la violencia contra los niños y las niñas [VAC, por sus siglas en inglés] en las escuelas); la nutrición; el agua, el saneamiento y la higiene (WASH, por sus siglas en inglés); así como la salud. La INEE va a adoptar estos enfoques siempre que sea posible.

**(Triple) Nexo acción humanitaria-desarrollo-consolidación de la paz.** Se trata de un enfoque de la política, la programación y la financiación que tiene en cuenta las implicaciones mutuas de todos los esfuerzos humanitarios, de desarrollo y de consolidación de la paz en un contexto determinado. Este enfoque emplea una fuerte cooperación, colaboración y coordinación entre actores para lograr resultados colectivos que: 1) respondan a las necesidades humanitarias inmediatas de las personas; 2) identifiquen y aborden las causas profundas del riesgo y la vulnerabilidad y hagan posible el crecimiento autónomo y el bienestar de las personas; y 3) construyan la paz positiva sostenible y estable a largo plazo. A medida que las crisis se vuelven cada vez más prolongadas, también es cada vez más importante que los actores y las partes interesadas de la EeE piensen más allá de su área de responsabilidad particular. Para apoyarles mejor en esta tarea, la INEE tiene previsto incorporar este enfoque a todos los aspectos de su trabajo, siempre que sea posible.

**Clima.** El cambio climático, la respuesta y la adaptación se están volviendo consideraciones cada vez más prevalentes en la EeE. Con la aceleración de las crisis climáticas, hay cada vez más desastres inducidos por el clima, que con frecuencia complican otros factores de crisis. Esto da lugar a emergencias complejas, lo cual cambia el panorama de la respuesta humanitaria. En definitiva, esto hace que la crisis climática sea también una crisis de la educación. Los peligros inducidos por el clima, como las inundaciones, las sequías, los incendios y el calor extremo, agravan los ya de por sí importantes desafíos a la hora de proporcionar una educación segura y continua, como el aumento del número de niños, niñas y jóvenes afectados por las crisis y desplazados, los daños o la destrucción de infraestructuras y recursos físicos, y las tensiones en las finanzas nacionales de la educación, lo que hace más difícil invertir en una educación resiliente.<sup>13</sup> Es esencial tener en cuenta el clima en las intervenciones de EeE, por lo que es necesario que la INEE considere el clima en cada parte de su trabajo.

**Programación basada en la evidencia.** La INEE identifica los datos y evidencias para el sector de la EeE como una prioridad estratégica de su trabajo, pero también se compromete a *usar* los datos y la evidencia directamente en la toma de decisiones de la red. Esto podría incluir incorporar la evidencia en el contenido de recursos nuevos o actualizados, o adoptar enfoques basados en la evidencia para informar a los miembros con respecto a nuevos desarrollos, y mucho más. Al integrar la programación basada en datos empíricos en todos los aspectos de su labor, la INEE también cultivará una cultura de la evidencia para configurar el funcionamiento de la red.

### *Áreas temáticas*

Las áreas temáticas son aspectos o elementos de la EeE que ofrecen vías para que los miembros de la INEE profundicen, maten y avancen sustancialmente en el apoyo a intervenciones de EeE sólidas y de calidad en todas las prioridades estratégicas de la INEE. Aunque las áreas específicas en las que se centra la INEE se identifican basándose en las necesidades de los miembros y sus prioridades, y pueden cambiar con el paso del tiempo, éstas suelen formar parte de una de estas tres categorías:

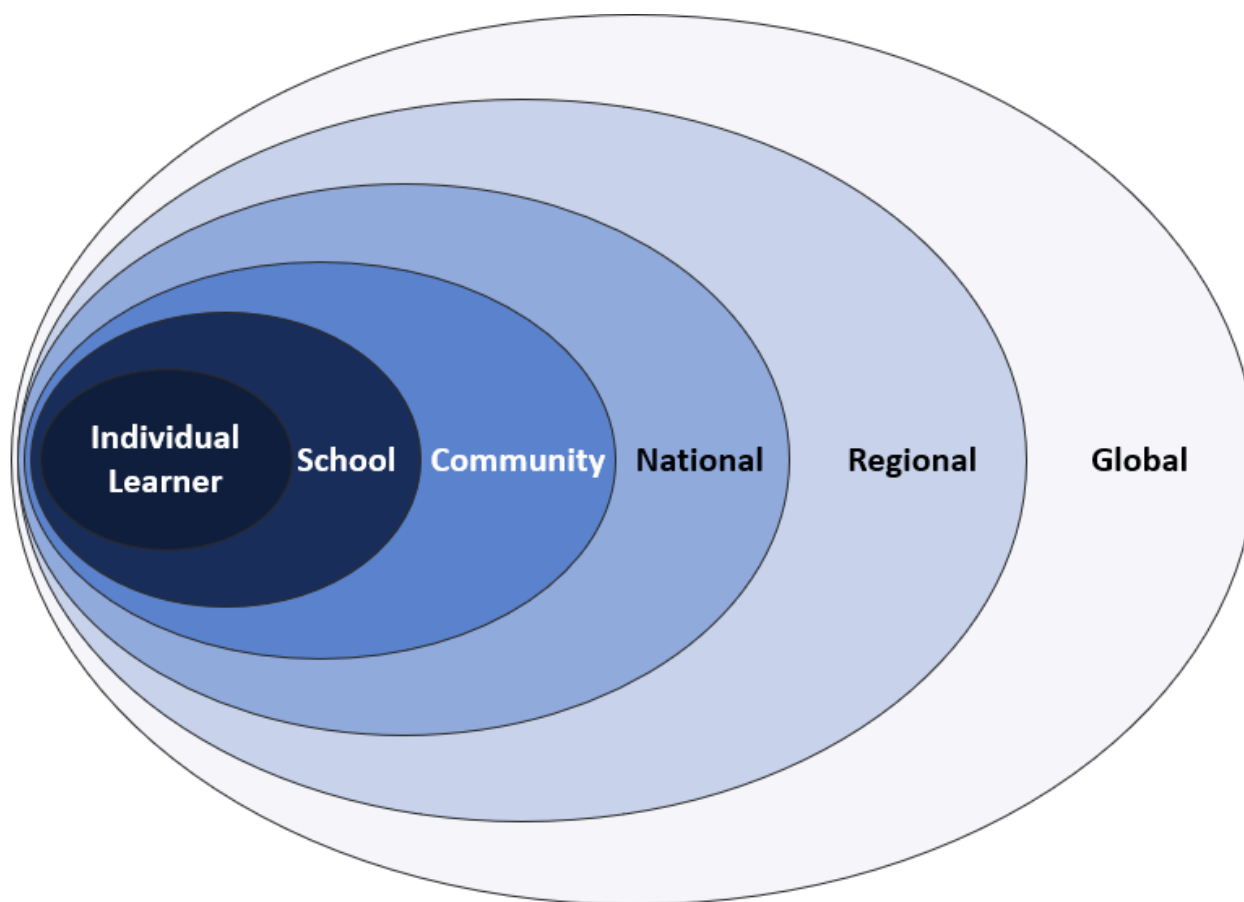
<sup>13</sup> Geneva Global Hub for Education in Emergencies. (2023). Leveraging education in emergencies for climate action: No time to lose: Commit to resilience and learning now. Geneva Global Hub for Education in Emergencies.  
<https://eihub.org/resource/leveraging-education-in-emergencies-for-climate-action>

- Periodo a lo largo del continuo de aprendizaje<sup>14</sup>;
- Cuestión transversal de la EeE; o
- Modalidad educativa<sup>15</sup>.

El trabajo en cualquier área temática es más eficaz cuando se aplica un enfoque sistémico integral, que incluye la participación y el apoyo a los propios estudiantes, educadores, cuidadores, responsables políticos y otros actores de la EeE en un contexto.

#### GRAPHIC TEXT

Estudiante individual  
Escuela  
Comunidad  
Nacional  
Regional  
Global



#### ***Contexto para la Teoría del cambio***

Para que la INEE logre con éxito los resultados a los que aspira y consiga el impacto que busca, debe reconocer que no puede controlar todos los aspectos del contexto en el que trabaja. El éxito depende de una serie de factores facilitadores, se basa en una serie de supuestos y se enfrenta a una serie de riesgos que la INEE debe mitigar y a los que, en caso necesario, debe responder.

<sup>14</sup> El continuo de aprendizaje se refiere a la secuencia de etapas de desarrollo y educación así como a los conocimientos, habilidades, comportamientos y competencias de bienestar aprendidos durante cada una de ellas; dichas etapas incluyen la educación infantil, primaria, secundaria, terciaria, de jóvenes y de adultos.

<sup>15</sup> Las modalidades educativas se refieren a los diversos métodos de impartir educación.

Algunos de los **factores facilitadores** que apoyarán el trabajo de la INEE son:

- Un compromiso sólido de los miembros y su participación activa en las acciones colectivas y la toma de decisiones de la red, lo que incluye garantizar que se amplifiquen las voces de los miembros de la INEE en los contextos de EeE;
- Orientación por parte del Grupo Directivo de la INEE, tal y como se recoge en los estatutos de la INEE;
- Una Secretaría de la INEE dotada de recursos y personal suficientes y con sistemas sólidos y sostenibles;
- Sistemas y herramientas de comunicación sólidos; y
- Funciones y responsabilidades claramente definidas para los miembros de la INEE, la Secretaría de la INEE y el Grupo Directivo de la INEE en los procesos y actividades de la red.

Esta teoría del cambio se basa en **supuestos** subyacentes o hipótesis, entre los que se incluyen los siguientes:

- La INEE sigue siendo una red generativa, inclusiva y colaborativa que apoya a sus miembros y socios en vez de competir con ellos;
- La INEE mantiene su estatus como la principal red de partes interesadas y profesionales de la EeE impulsada por sus miembros;
- La acción colectiva es necesaria para resolver los problemas a los que se enfrenta todo el sector de la EeE;
- La membresía diversa de la INEE continúa y expande su participación activa en las actividades de la red a través de todas las prioridades estratégicas;
- La INEE expande su reputación como un espacio de conexión cuya agenda refleja toda su membresía y el sector más amplio de la EeE, no solo su Grupo Directivo, Secretaría, o financiadores;
- Las Normas mínimas para la educación de la INEE mantienen su continua relevancia y utilidad como marco de referencia para todos los niveles preparación, respuesta y recuperación educativa;
- El papel histórico y actual de la INEE en la configuración del sector de la EeE está claramente definido, es bien comunicado y comprendido por las diversas partes interesadas; y
- La arquitectura global de la EeE en su conjunto está bien definida, sus actores asumen sus respectivas funciones y amplían su comunicación y colaboración entre sí y con otros importantes impulsores del cambio en la EeE.

Identificar los riesgos que pueden perjudicar el éxito de la INEE permite mitigarlos y gestionarlos con éxito. Algunos de estos **riesgos** son:

- Un desequilibrio inherente de poder entre miembros, en particular entre los miembros del Norte Global y el Sur Global, entre los miembros angloparlantes y los no angloparlantes, y entre los miembros que trabajan a nivel global y aquellos que trabajan a nivel regional, nacional y local;
- Insuficiencia de recursos financieros y de otra índole para implementar actividades en la red o para apoyar la infraestructura de la red y su capacidad;
- Fatiga y sensación de sobrecarga dentro del sector a raíz de la respuesta a las intensificadas y más numerosas emergencias, dando como resultado una participación más limitada o un menor rigor en los esfuerzos de acción colectiva;
- Las expectativas de una membresía grande y diversa no siempre son conciliables o alcanzables; y
- La participación de los miembros en las actividades y la toma de decisiones de la red se ve inhibida o limitada por prioridades contrapuestas, limitaciones de tiempo y disponibilidad, y/o barreras lingüísticas o de otra índole.

## La estrategia en acción

Este marco estratégico va a guiar la dirección, las prioridades y las actividades de la INEE en 2030 hacia un único impacto deseado que consiste en que *el sector global de la EeE esté cada vez más interconectado a través de la acción colectiva y mejor equipado para asegurar el derecho a una educación de calidad, segura, relevante e inclusiva en todos los contextos de crisis*. Sobre la base de una revisión exhaustiva y una consulta a los miembros realizada en 2023, está diseñado para permitir que la red en su conjunto siga siendo proactiva,

adaptable y reactiva ante acontecimientos imprevistos y problemas emergentes. Este marco estratégico sirve a la red, a sus miembros y a otras partes interesadas de la siguiente manera:

- Siendo la base para los planes de trabajo y las actividades de la red, así como para el monitoreo y la evaluación del progreso hacia los resultados que persigue la INEE;
- Proporcionando al Grupo Directivo de la INEE, a la Secretaría de la INEE y a los espacios de la red de la INEE (es decir, grupos de trabajo y grupos de referencia) una orientación clara sobre cuestiones relevantes y críticas para la continuidad de la educación en crisis y en contextos proclives a las crisis;
- Orientando a la Secretaría de la INEE en la toma de decisiones; y
- Exponiendo los valores, enfoques y prioridades de la INEE a los colaboradores, los responsables políticos y los socios implementadores y financiadores.

Para lograr el impacto compartido que se persigue, la INEE deberá alcanzar diez resultados a través de cinco prioridades estratégicas. Estos resultados se perseguirán durante toda la vida de este marco estratégico y conformarán todo el trabajo de la INEE durante ese tiempo. Aunque las actividades específicas se definirán anualmente, la descripción más completa de cada prioridad estratégica y las acciones ilustrativas que se articulan a continuación ofrecen una visión de las medidas que tomará la INEE para lograr cada resultado y, en última instancia, para conseguir el impacto que persigue.

### *La estrategia en un vistazo*

#### GRAPHIC TEXT

##### **Impacto**

El sector global de la EeE está cada vez más comprometida con la acción colectiva y está mejor equipada para asegurar el derecho a una educación segura, de calidad, relevante e inclusiva en todos los contextos de crisis

Equidad e inclusión

Colaboración intersectorial e integración de programas

Nexo humanitario-desarrollo-consolidación de la paz

Clima

Programación basada en la evidencia

**Prioridad estratégica 1:** Proporcionar liderazgo de pensamiento y participar en actividades de abogacía basadas en las prioridades de los miembros de la INEE.

**Prioridad estratégica 2:** Fortalecer las capacidades de las partes interesadas en la EeE para satisfacer sus diversas necesidades contextuales mediante el intercambio de capacidades y el aprendizaje mutuo.

**Prioridad estratégica 3:** Organizar, seleccionar y difundir los conocimientos actuales y emergentes sobre EeE

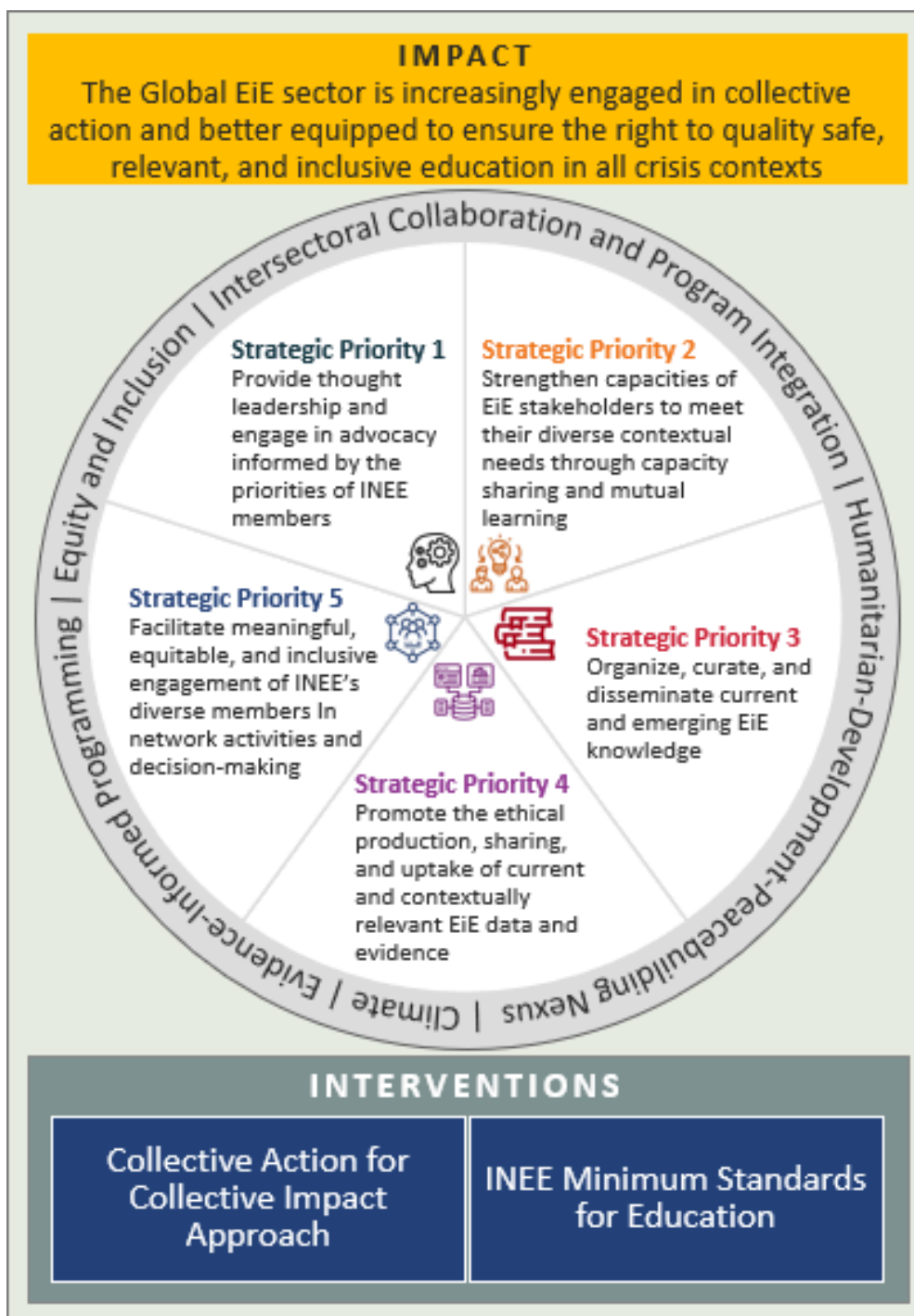
**Prioridad estratégica 4:** Promover la producción, el intercambio y la asimilación ética de datos y evidencias actuales y contextualmente relevantes sobre EeE.

**Prioridad estratégica 5:** Facilitar el compromiso significativo, equitativo e inclusivo de los diversos miembros de la INEE en acciones, actividades y toma de decisiones de la red

##### **Intervenciones**

Enfoque de una Acción Colectiva para un Impacto Colectivo

Normas mínimas para la Educación de la INEE



***Prioridad estratégica 1: Proporcionar liderazgo de pensamiento y participar en actividades de abogacía basadas en las prioridades de los miembros de la INEE.***

La INEE es un espacio en el que las partes interesadas de la EeE de todo el sector, a todos los niveles y de todo tipo de organizaciones, se reúnen para intercambiar experiencias, conocimientos e innovaciones. La INEE desempeña un papel crucial a la hora de aunar los distintos puntos de vista y prioridades, llegar a un consenso cuando sea posible y, por otra parte, apoyar la alineación de las agendas políticas y garantizar que todos los miembros tengan una voz equitativa así como la oportunidad de dar forma a la política de EeE. Como facilitador neutral, la INEE crea el espacio necesario para que todos los miembros puedan compartir sus puntos de vista y posiciones, y participar e involucrarse abiertamente con los demás. Esto permite que las voces del sector sean escuchadas más ampliamente.

Un ejemplo reciente de cómo la INEE ha impulsado la agenda de la EeE de esta manera es la cofundación de la Iniciativa para el Fortalecimiento de la Educación en Situaciones de Emergencia (ISEEC, por sus siglas en inglés). En respuesta a una necesidad expresada por los miembros de aclarar y simplificar la coordinación de la EeE, la ISEEC promueve una coordinación del sector educativo coherente y conjunta, que mejore los resultados educativos para los niños, niñas y jóvenes afectados por la crisis. En respuesta a otras necesidades expresadas por los miembros, la INEE también ha trabajado junto con la Alianza para la Protección de la Niñez y la Adolescencia en la Acción Humanitaria para promover la colaboración intersectorial e integración de programas entre la educación y protección de la niñez. El éxito de este esfuerzo lleva a la INEE a explorar formas de incorporar otros sectores al debate. La INEE seguirá alineando las agendas de los miembros y creando consenso para movilizar a éstos en favor de su agenda común.

Resultados	Acciones ilustrativas
Resultado 1.1: Mayor prioridad a la EeE, en línea con las Normas Mínimas de la INEE para la Educación, entre los responsables de la toma de decisiones nacionales, regionales y mundiales	<p>Abogar por las prioridades centrales de la EeE, incluyendo una mayor aceptación y uso de las <u>Normas Mínimas para la Educación de la INEE</u></p> <p>Promover la coherencia entre la ayuda humanitaria, el desarrollo y la paz en las <u>iniciativas e intervenciones de la EeE.</u></p> <p>Seguir fortaleciendo y/o desarrollando <u>asociaciones estratégicas</u></p>
Resultado 1.2: La política y la práctica de la EeE a nivel mundial y nacional se basan en las opiniones, prioridades y conocimientos de los miembros de la INEE y en las Normas Mínimas de la INEE para la Educación	<p>Elevar y amplificar los intereses y las voces de los miembros de la INEE, llevando las diversas voces de los propios miembros a foros globales y <u>regionales a los que muchos no tendrían acceso</u></p> <p>Promover un trabajo humanitario que integre las respuestas intersectoriales, refleje los ámbitos de interés transversales e incorpore una alta calidad técnica en las áreas temáticas de EeE durante la preparación, la respuesta y la recuperación <u>humanitarias.</u></p>

***Prioridad estratégica 2: Fortalecer las capacidades de las partes interesadas en la EeE para satisfacer sus diversas necesidades contextuales mediante el intercambio de capacidades y el aprendizaje mutuo***

Como red de expertos en EeE, la INEE está en una posición única para facilitar el intercambio de conocimientos y capacidades entre sus miembros. Dicho trabajo implica mapear y monitorear las necesidades de capacidad, desarrollar guías basadas en la evidencia y herramientas prácticas para informar y apoyar el trabajo de las partes interesadas en la EeE, elaborar paquetes de formación, ofrecer capacitaciones a los miembros, ampliar otras oportunidades de aprendizaje para los miembros y brindar apoyo técnico a los miembros.

En los últimos años, la INEE ha diversificado sus ofertas de aprendizaje y desarrollo, tanto en contenido como en formato. Por ejemplo, la INEE, junto con sus socios, ha creado numerosos cursos autoguiados en línea. Esto permite a los miembros acceder a oportunidades de aprendizaje sin necesidad de asistir a capacitaciones grupales cuya participación puede tener un coste en términos de tiempo o recursos financieros. Para facilitar el aprendizaje entre iguales, durante la pandemia de COVID-19, la INEE también emprendió una iniciativa integral que incluyó el lanzamiento de una colección especial de recursos sobre COVID-19, la prestación de apoyo técnico a los profesionales y la producción de una serie de seminarios web en cuatro idiomas para que los miembros pudieran compartir directamente su propia experiencia y aprender también de la de los demás. Además, aprovechando la riqueza de diversas experiencias y conocimientos de sus miembros, la INEE ha creado numerosos recursos temáticos basados en evidencias y desarrollados de forma colectiva para apoyar el desarrollo profesional continuo de los miembros, como el Taller sobre políticas y prácticas de educación acelerada, la Caja de herramientas sobre género, el Módulo de formación de PSS-SEL, el Paquete de formación sobre educación sensible al conflicto y el Paquete de capacitación para docentes en contextos de crisis (TiCC, por sus siglas en inglés).

En los próximos años, la INEE adoptará enfoques participativos para analizar las necesidades para el aprendizaje, crear e impartir contenidos y actividades pertinentes en los formatos adecuados, recabar opiniones y mejorar las futuras vías y experiencias de aprendizaje. Fomentar la participación de los miembros que trabajan a nivel nacional y subnacional desde el principio ayudará a garantizar una mejor apropiación de estas experiencias de aprendizaje, así como a integrar la experiencia de los actores de EeE en las mismas, de modo que no solo aprendan de los demás sino que también mejoren el aprendizaje de los demás.

Resultados	Acciones ilustrativas
Resultado 2.1: Acceso equitativo a las herramientas de aprendizaje y desarrollo, recursos, oportunidades y apoyo técnico de la INEE para los actores y partes interesadas de la EeE	<p>Poner en práctica las Normas mínimas para la educación de la INEE mediante la creación y actualización de herramientas y recursos de la INEE</p> <p>Proporcionar a los miembros de la INEE una variedad de experiencias de aprendizaje de alta calidad, incluyendo cursos autoguiados en línea, talleres presenciales y seminarios/seminarios web</p>
Resultado 2.2: Mejora de la valoración de la experiencia y las capacidades de los actores nacionales y locales de EeE para liderar los esfuerzos de EeE.	Utilizar enfoques participativos en todas las etapas del diseño de experiencias de aprendizaje relevantes

### ***Prioridad estratégica 3: Organizar, seleccionar y difundir los conocimientos actuales y emergentes sobre EeE***

La INEE ayuda a sus miembros a identificar, acceder y navegar por la gran cantidad de conocimiento y aprendizaje sobre EeE. Esto implica recopilar y seleccionar herramientas y recursos, y mantener proactivamente diversas plataformas de conocimiento para que el acceso a estos recursos sea fácil y equitativo. La INEE mantiene una biblioteca de recursos completa y actualizada, y colecciones de recursos temáticos en cinco idiomas que están abiertas para que cualquiera pueda acceder y utilizar en su trabajo para garantizar que las intervenciones de EeE de alta calidad estén alineadas con las Normas Mínimas para la educación de la INEE.

En los últimos años, la INEE ha desarrollado numerosas plataformas de conocimiento nuevas para ayudar a los miembros a encontrar más fácilmente los recursos que son más útiles para su trabajo en sus contextos. Por ejemplo, cuando la educación a distancia se convirtió en una alta prioridad durante la pandemia de COVID-19, la INEE creó la Base de datos de educación a distancia. A medida que los datos y la evidencia se han vuelto cada vez más importantes para los miembros, la INEE amplió la Biblioteca de mediciones de la INEE y comenzó a trabajar en la Plataforma de evidencia de la INEE.

En los próximos años, la INEE continuará seleccionando recursos nuevos y existentes para garantizar que los miembros y otras partes interesadas tengan acceso al conocimiento más actualizado en el campo. A medida que crezca la cantidad de conocimiento sobre EeE, la INEE redoblará sus esfuerzos para garantizar que navegar por las plataformas de conocimiento y encontrar los recursos más relevantes y apropiados sea fácil y accesible para los miembros, de modo que puedan concentrarse en realizar su trabajo con éxito.

Resultados	Acciones ilustrativas
Resultado 3.1: Acceso equitativo y fácil a conocimientos y herramientas relevantes, útiles y adaptables de todo el sector para permitir la toma de decisiones informadas en materia de políticas, programas e investigación sobre EeE	<p>Mantener la biblioteca y las colecciones de recursos de la INEE y crear y mantener bases de datos, cajas de herramientas y paneles de control específicos.</p> <p>Expandir y aumentar el acceso a la Biblioteca de Medición de la INEE</p>
Resultado 3.2: Perspectivas, experiencias, innovaciones y conocimientos de los miembros de la INEE compartidos en todo el sector	Incrementar el intercambio estratégico de conocimientos sobre investigación, buenas prácticas y recursos entre los miembros, garantizando que el trabajo a escala nacional y local esté representado y sea elevado.

---

Difundir y facilitar el intercambio de conocimientos sobre EeE entre los miembros.

---

***Prioridad estratégica 4: Promover la producción, el intercambio y la asimilación ética de datos y evidencias actuales y contextualmente relevantes sobre EeE.***

Comprender los efectos y los impactos de las intervenciones de EeE (ya sea en políticas, prácticas o investigaciones) facilita el aprendizaje de los miembros de la INEE y les permite ajustar y mejorar su trabajo basándose en hechos relevantes. Los datos y la evidencia también ayudan a los miembros y a los gobiernos en sus esfuerzos de planificación y proporcionan una base más firme para los debates sobre políticas y los esfuerzos de abogacía e incidencia política.

Aunque la INEE no lleva a cabo sus propias investigaciones ni recopila o gestiona datos sectoriales, sí convoca a las partes interesadas en la EeE para establecer prioridades en materia de datos y evidencias para el sector, recopila y difunde las investigaciones actuales, crea plataformas para que los miembros accedan a nuevas evidencias y las compartan, y amplifica la importancia de los datos y las evidencias para lograr resultados sostenibles y a largo plazo en la EeE. Por ejemplo, la Cumbre de Datos y Evidencia de EeE de la INEE, que tuvo lugar en 2023, convocó a diferentes partes interesadas para fortalecer colectivamente el ecosistema de datos y evidencia de EeE como un componente clave para garantizar que las poblaciones afectadas por crisis tengan acceso a una educación de calidad, inclusiva, equitativa y segura, que resultó en la creación de una Agenda de Acción de Datos y Evidencia de EeE. La INEE contribuirá a la consecución de esta agenda de acción, así como al seguimiento de los avances hacia el cumplimiento más amplio de dicha agenda. Además, la INEE ha apoyado el trabajo de la revista *Journal on Education in Emergencies (JEiE)*, que publica trabajos académicos y profesionales sobre la EeE, con el objetivo de llenar los vacíos en la investigación y las políticas de EeE.

Resultados	Acciones
Resultado 4.1: Mayor armonización de la producción de nuevos conjuntos de datos y evidencias de EeE en todo el sector, incluyendo los producidos por las propias partes interesadas afectadas por la crisis	Continuar fortaleciendo la base de evidencias de EeE, empleando estrategias para garantizar que haya representación de poblaciones diversas y/o sub-representadas. Continuar apoyando la publicación y difusión de la revista JEiE
Resultado 4.2: Mejora del aprendizaje colectivo para mejorar la política, los programas, la investigación y las decisiones de financiación en materia de EeE.	Actualizar la agenda de aprendizaje de la INEE Poner en funcionamiento la plataforma de evidencia de la INEE

***Prioridad estratégica 5: Facilitar la participación significativa, equitativa e inclusiva de los diversos miembros de la INEE en las actividades y la toma de decisiones de la red.***

Un elemento común a todas las prioridades estratégicas es el importante papel que desempeñan los miembros trabajando juntos, y cómo sus necesidades y prioridades informan el trabajo que realiza la INEE, en consonancia con la visión, la misión, las funciones básicas y los principios rectores de la INEE. El trabajo de la INEE está intrínsecamente determinado por las contribuciones, la experiencia y los conocimientos de sus miembros. Garantizar que los miembros participen activamente y sean escuchados es imperativo para el éxito del trabajo de la INEE.

Las iniciativas exitosas de participación de los miembros en los últimos años incluyen las comunidades lingüísticas para miembros no anglófonos, la iniciativa de Puntos Focales Nacionales para construir comunidades y estructuras de apoyo locales y nacionales de EeE, los Encuentros informales (Meet-Up) semestrales de la INEE, y la Comunidad de Práctica en línea de la INEE donde los miembros participan virtualmente en más de dos docenas de canales moderados en los cinco idiomas de la INEE. En conjunto, estos servicios han activado y movilizadado sectores cada vez más amplios de miembros de la INEE.

En los próximos años, la INEE aprovechará estos éxitos con un énfasis renovado en la equidad y la inclusión para que las voces de los miembros en general puedan contribuir e influir en las políticas, las prácticas y los debates de investigación globales, regionales y nacionales sobre EeE.

Resultados	Acciones
Resultado 5.1: Necesidades, prioridades y experiencias de toda la diversidad de partes interesadas en la EeE reflejadas equitativamente en el trabajo y los resultados de la INEE.	<p>Desarrollar estrategias para garantizar una representación más completa y equitativa de los miembros de la INEE a la hora de capturar sus necesidades, prioridades y experiencias.</p> <p>Crear mecanismos para garantizar que se dé prioridad a la equidad y la inclusión en el diseño, implementación y evaluación del trabajo y los resultados de la INEE.</p>
Resultado 5.2: Comunidad, cultura, estructuras, procesos y toma de decisiones de la INEE más intencionadamente equitativos e inclusivos	<p>Desarrollar e implementar una estrategia de participación de los miembros, centrándose en las poblaciones infrarrepresentadas.</p> <p>Realizar encuestas anuales a los miembros y otros mecanismos de consulta para recoger las opiniones y experiencias de todos los miembros de la INEE con el fin de configurar los procesos y las formas de trabajo colectivo de la INEE.</p>

## Conclusión

Con el aumento del número, la duración y la gravedad de las crisis en todo el mundo y la creciente competencia por la financiación humanitaria, estamos en un momento en el que el éxito de todos los miembros de la INEE, tanto en su labor individual como colectiva, depende cada vez más de la unión del sector. La INEE es un líder indispensable que convoca al sector como uno solo, garantiza la excelencia técnica y eleva y amplifica las perspectivas, los conocimientos y las experiencias de todos los integrantes del sector. Este trabajo sigue siendo fundamental.

Este Marco Estratégico sirve de guía a la INEE *en su conjunto* para alcanzar los resultados a los que aspira en los próximos siete años. Sin embargo, el éxito depende –como siempre ha sido para la INEE– de que los miembros se unan y trabajen juntos. A través de esta acción colectiva, los miembros de la INEE pueden lograr avances sustanciales y significativos hacia el logro de su misión compartida de garantizar que, incluso y especialmente en situaciones de emergencia y crisis, **todas** las personas puedan ejercer su derecho a una educación de calidad, segura y relevante.