



# 去有風的地方 SHANGRI-LA YUNNAN 雲境<sup>10DAYS</sup>之南

玉龍雪山. 瀘沽湖. 虎跳峽. 沙溪古鎮. 印象麗江秀

## 行程特色

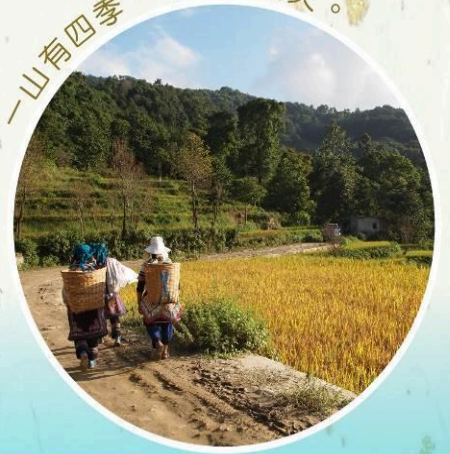
中甸

# 香格里拉 SHANGRI-LA

人間最殊勝的地方，是奶子河畔的香格里拉

在中甸藏語裡，“香格里拉”意為“心中的日月”，代表著藏民嚮往的理想境界。“香格里拉”是人間樂園和世外桃源的代名詞，以其夢幻般的語言色彩和虛無縹緲的神奇魅力蜚聲國際。

一山有四季，十里不同天。





MF【去有風的地方. 雲境之南10日】昆大麗.香格里拉.瀘沽湖.印象麗江秀(無購物+無自費)

※出發日期:**2025**年



# 獨客宗古城

Dukezong  
Ancient Town

浴火重生的月光之城

獨克宗”是藏語發音，意為“月光城”和“建在石頭上的城堡”，為唐代吐蕃王朝所建。古城依山而建，路面就地勢鋪築石板，自然起伏。至今，石板路上甚至還能看出馬蹄的印跡，這是歲月久遠的馬幫留下的信物。

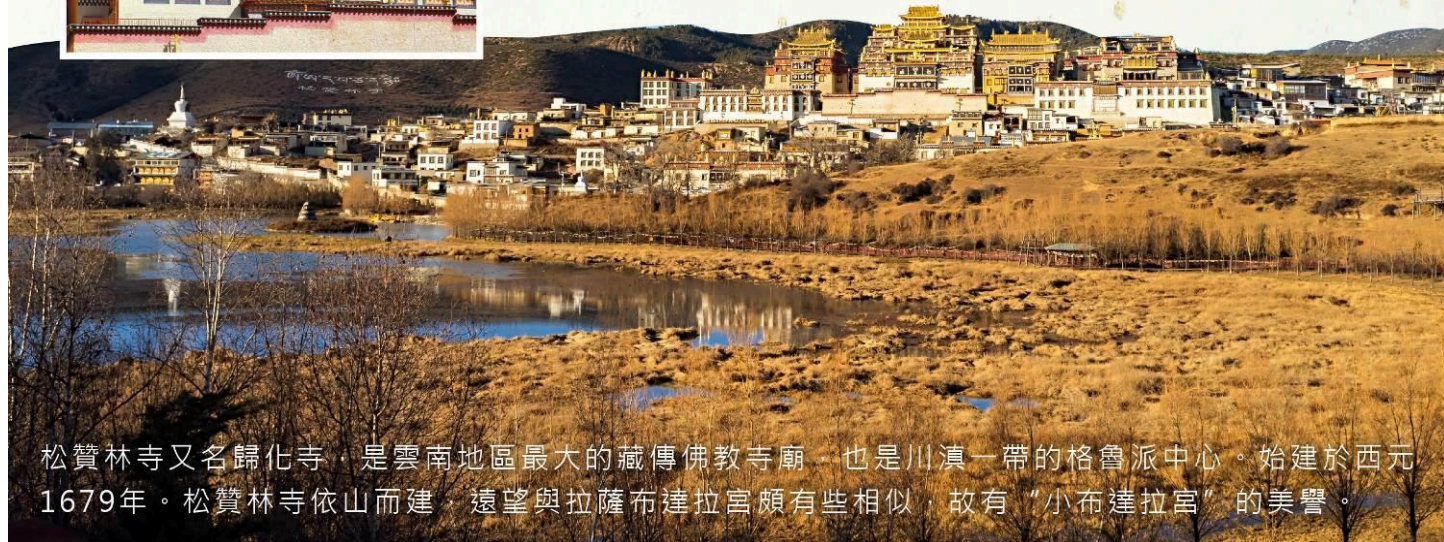


# 小布達拉宮

Ganden  
Sumtseling Monastery

香格里拉，最美「高原古堡」

松贊林寺



松贊林寺又名歸化寺，是雲南地區最大的藏傳佛教寺廟，也是川滇一帶的格魯派中心。始建於西元1679年。松贊林寺依山而建，遠望與拉薩布達拉宮頗有些相似，故有“小布達拉宮”的美譽。

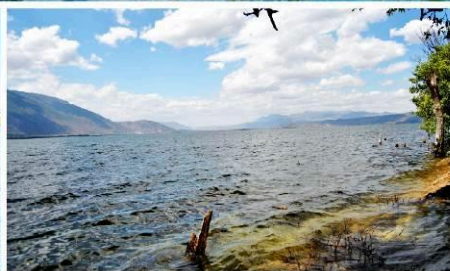


# 洱海生態廊道

《去有風的地方》拍攝地

「時間不會停，幸福不會止，烏雲會有時，總會有風來」

是一條人與湖的界限，通過物理相隔，給洱海“透透氣”。將沿岸各村連接在一起，使白族村落成為“圍繞洱海的一串珍珠”，在保護洱海的同時，留下了親近洱海、感受自然的空間”。



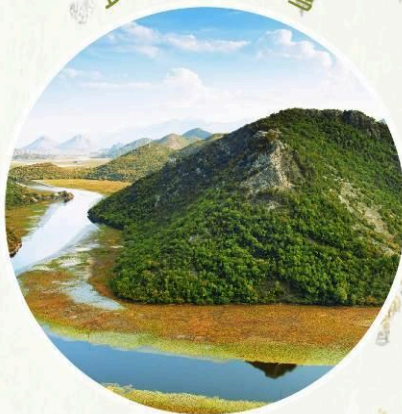
虎跳峽



**觀白浪沖天的雄奇景觀**

世界上著名的大峽穀，以奇險雄壯著稱。滾滾的金沙江，有一江心石相傳古時一隻巨虎以懸崖跳到石上，一躍飛上對岸，峽谷因而得名。

長江第一灣



**江流逆轉，奔入中原壯大觀**

金沙江自西北而來，到了石鼓鎮後因山崖阻擋便掉頭急轉東北而去，形成巨大的“V”形轉彎，這一奇觀被稱為“萬裏長江第一灣”。

玉龍雪山



**氣勢磅礴，渾然天成的景致**

中國最南的雪山，也是北半球最接近赤道的雪山，是納西族的神山，十三座山峰綿延不絕，如同盤據的白色巨龍，因此被稱作“玉龍”。

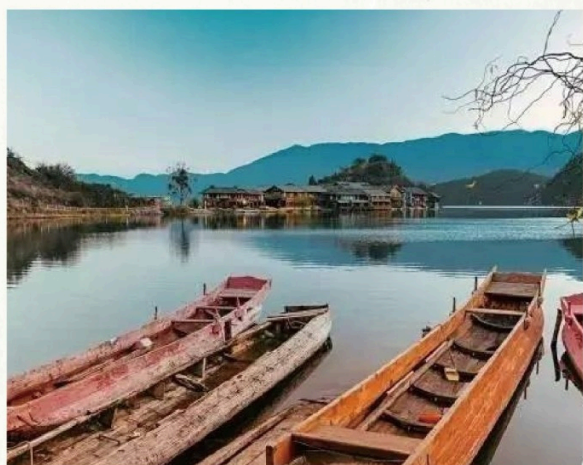




# 瀘沽湖

東方女兒國

瀘沽湖四周青山環繞，山勢蜿蜒起伏，植被茂密，色彩碧翠，湖水清澈透明；格姆女神山在湖北姿容端莊，而緩緩滑行在碧波中的豬槽船和徐徐飄浮于天水之間的摩梭民歌，使其更增添幾分古樸、幾分寧靜，是一個遠遠離塵市，未被污染的處女湖。



## 乘豬槽船

豬槽船即獨木舟。摩梭語稱：“日故”。由一根粗壯的圓木鏤空，兩頭削尖而成。因其狀如一只長長的豬槽而得名。瀘沽湖與世隔絕。湖中的唯一交通工具是摩梭人獨特的“豬槽船”。



## 里務比島

里務比島與謝瓦俄島，里格島並稱為瀘沽湖蓬萊三島。島嶼的一側為石筍，成為天然的碼頭，一條蜿蜒的小道直接通往島嶼的頂部，道路旁邊有許多杜鵑花以及野櫻桃樹。

花叢的盡頭為藏傳佛教寺院裡務比寺。里務比是摩梭語，漢語的意思是鳥語花香。







享受慵懶慢生活

# 麗江古城

OLD TOWN OF LIJIANG

麗江，裝載著很多人的夢想，它有著古老的文化、有著迷人的風景、也有著人們心中的浪漫。旅行的意義不在於華麗，而在於體驗風情、眼觀風景、怡人的心境。

遺忘過往，漫步古城感受閒適光陰里的一花一木，讓午後的一米陽光一下子照進心中最柔軟的地方。

OLD  
TOWN  
OF  
LIJIANG





# 優 | 選 | 住 | 宿

享受奢華，沒有極限



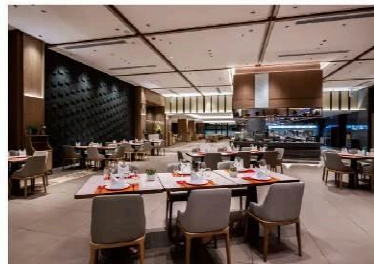
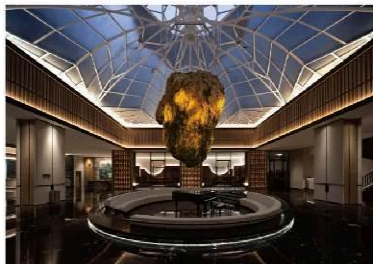
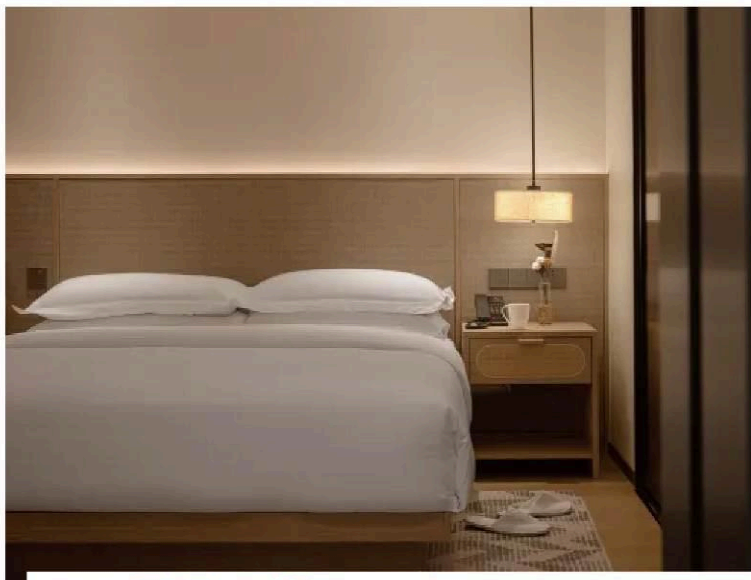
準★★★★★

麗江

## 麗江滇菌王 | JP希麗飯店 或同級

飯店位於“世界文化遺產”5A景區大研古城內與古城融為一體的滇菌王JP希麗飯店為你提供最為優良的休閒去處。

麗江滇菌王JP希麗飯店有各類客房，多重的房型佈置旨在滿足賓客的個性化需求。同時配有大、中、小3個會議空間，兼具有約70個停車位可提供住宿顧客使用。

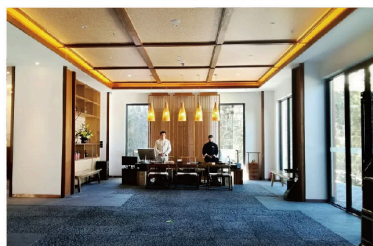
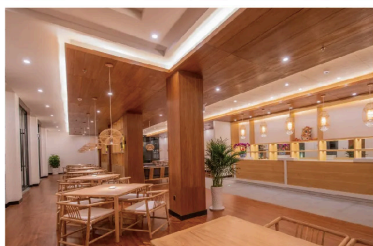
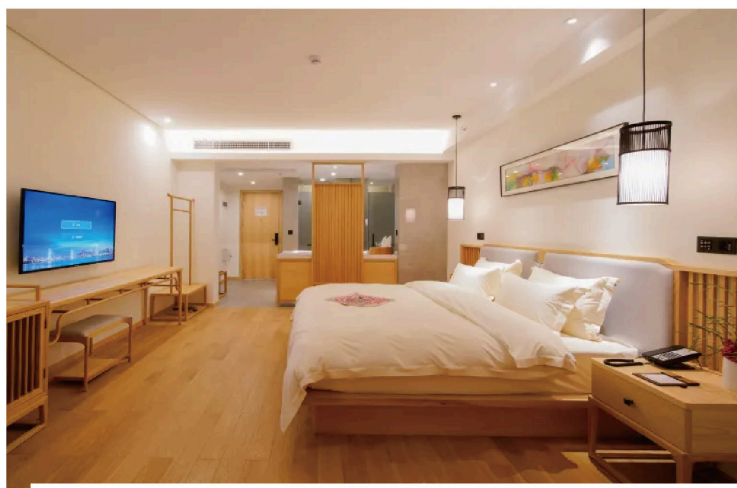


精品酒店

大理

## 三塔苑蒼山花園酒店 或同級

酒店位於蒼山腳下，緊鄰崇聖寺三塔風景名勝區，擁有極佳的位置。酒店佔地有10000多平米，由多個花園式庭院組成，空間開闊，花美樹綠；酒店整體採用禪意的裝修風格，專業的前台管家能為您提供貼心的服務，讓您能夠品茶看雲捲雲舒，享受大理悠閑愜意的時光。賞蒼山月，觀三塔影，燈光月影交輝處尋覓時光的美妙！

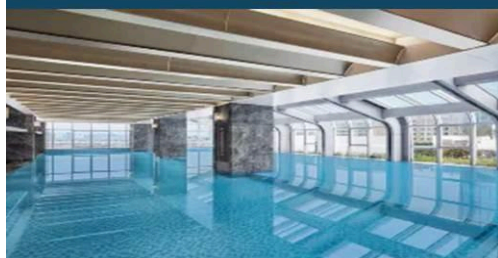
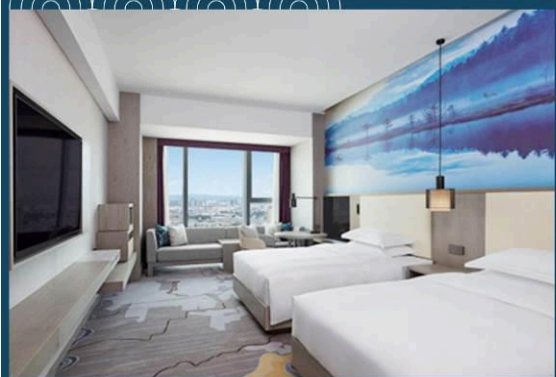




  
DELTA  
HOTELS  
MARRIOTT

# 昆明德爾塔酒店

## 萬豪國際臻選



飯店秉承德爾塔品牌承諾，專注於賓客所需的核⼼設施與服務，為賓客帶來輕鬆舒心的旅程。這間全新的飯店設有六百餘間精心設計的客房，處處展現品牌標誌性的簡潔美學理念，包括免費Wi-Fi和便捷高效的工作空間。昆明德爾塔飯店的獨特之處在於，它與昆明喜來登飯店毗鄰而居。兩個萬豪品牌的融合，讓賓客能夠充分利用額外的設施設備。



購物站
自費項目
貼心安排

全程**無購物**, 您有更多時間悠閒觀光!

註:導遊於車上講解當地風俗民情時, 會提供部份當地特色商品讓旅客瞭解也供旅客選擇。

全程**無自費**項目, 旅遊品質有保障!

每人每天一瓶礦泉水、**印象麗江秀**。



航空公司	航班	出發地	起飛時間	目的地	抵達時間
中華航空 中國東方航空	CI 933	高雄	07:50	香港	09:20
	MU9624	香港	11:40	昆明	14:35
	MU9623	昆明	08:25	香港	10:40
	CI 936	香港	20:35	高雄	22:05
***此為參考班機, 實際班機以申請到的為主***					

## 行程內容

### 第1天 高雄✈香港✈昆明✈石林縣城

※今日集合於國際機場, 待專人辦妥登機手續後, 搭乘豪華客機飛往【香港】。抵達昆明後, 前往【石林】

▲早餐:XXX/午餐:XXX/晚餐:撒尼風味RMB 50

▲住宿:銀瑞林酒店 或同級

### 第2天

【石林風景區】✈(車程約1.5hr)✈昆明【西山龍門(纜車上+電瓶車下)】✈(車程約2.5hr)楚雄【彝人古鎮、篝火晚會】

【石林風景區】被譽為天下第一奇觀。石林為石灰岩地溶岩地貌(也稱喀斯特地貌)比較集中的地區, 由巨厚的岩層構成, 其岩峰猶如密佈的林木, 數不清的崎嶇石峰和高聳峭壁, 蔚成一片石林峰海, 氣勢磅礴! 景區由大、小石林、乃古石林、大疊水、長湖、月湖、芝雲洞、奇風洞等7個風景區組成, 其中以石林的像生石, 數量多、景觀價值高, 舉世罕見。較為出名的有大石林、小石林、石林湖、獅子亭、劍峰池、蓮花峰、愛情海、幸福湖等, 登上「望峰亭」可見石林景色迷離縹緲, 令人如入童話世界, 也是遊客留連之處。

【西山龍門<纜車上+電瓶車下>】搭乘『纜車』登上西山公園, 通過一條驚險的峭壁棧道, 抵達「一登龍



門、身價百倍」的龍門，可俯瞰欣賞滇池的優美風光；滇池位於昆明市區西南，又叫昆明湖或昆明池，古稱「滇南澤」，是雲南省面積最大的高原湖泊，也是全國第六大淡水湖，有「高原明珠」的美稱。遊覽後乘『電瓶車』下山。

◆**彝人古鎮**：一個集彝族文化和彝族建築特色為一體的大型做古建築群彝人古鎮。彝人古鎮旅遊區的建築風格以雲南、貴州等地彝族高規格古建築民居為原型，以“彝風”為主，博采古城經典和江南水鄉園林之長，形成既有彝族個性特徵，又相容中華民族共性的優秀建築文化；既張揚了彝族建築風格，又打破了某一地域、某一時代時間和空間的局限，是一座高品質宏偉壯觀的做古建築群。

▲**早餐**：酒店內用／**午餐**：中式合菜RMB50／**晚餐**：毛家飯店RMB60

▲**住宿**：準★★★★★維也納國際酒店／雲華酒店／或玉華大酒店／或同級

### 第3天

楚雄 田(車程約4hr)大理【陸劇『去有風的地方』拍攝地《沙溪古鎮》~古戲台、玉津橋、寺登街】

◆**沙溪古鎮**：沙溪鎮歷史悠久，曾是茶馬古道上的重要驛站，古老的商鋪、馬店、紅砂石闊街道、百年古樹、古巷道、古寨門...等古色古香，一切都保持著最古老的建築特色，被稱為「茶馬古道上唯一倖存的古集市」，走在古溪古鎮的街道上可以慢慢享受大理古城所沒有的安靜愜意。

◆**古戲台**：「古戲臺」坐落於四方街東側，坐東朝西。是古鎮內最高的建築，它共有三層，一層為商鋪，二層為戲臺，三層則是魁星閣。整個建築融合了漢地亭臺樓閣的建築方式和白族居民的特點，在藍天白雲和古樹的襯托下，更是風韻十足。

◆**玉津橋**：沿寺登街從東寨門出去就是黑惠江，江上有一座「玉津橋」。風和日麗時，玉津橋倒映在江面，宛如一輪明月，是看日出和日落的最美之地。傍晚，偶爾會有馬隊從橋上經過，鈴聲陣陣，不絕於耳。夕陽晚照，偶爾會有人在橋邊的石墩上彈吉他，那樣的畫面分外美好。

◆**寺登街**：「寺登四方街」是沙溪的靈魂核心，也是商貿交易的地方。「南古宗巷」是四方街延伸的一條古巷，蜿蜒曲折、古樸幽靜，偶爾能看到穿著傳統白族服飾的當地居民路過，漫步古街紅砂石板、登上古戲台，看四方街鋪面和馬店，一種悠然之感油然而生。

▲**早餐**：酒店內用／**午餐**：中式合菜RMB50／**晚餐**：古鎮風味RMB60

▲**住宿**：★★★★沙溪蘭花閣花園酒店／或同級

### 第4天

沙溪古鎮 田(車程約4hr) 瀘沽湖【瀘沽湖觀景台、搭豬槽船遊湖+登里務比島、摩梭族鍋莊篝火晚會】

◆**瀘沽湖**：瀘沽湖，俗稱左所海，古名勒得海、魯枯湖，納西族摩梭語“瀘”為山溝，屬高原斷層溶蝕陷落湖泊，由一個西北東南向的斷層和兩個東西向的斷層共同構成，由於受構造運動的影響，湖盆四周群山環抱，湖岸多半島、岬灣。瀘沽湖是雲南省海拔最高的湖泊，是中國第三大深水湖泊。

◆**豬槽船**：豬槽船不僅用於捕魚、撈蝦、撈豬草等生產勞作，男女青年或兩船相遇，以歌為話，一唱三歎，或同舟共語，無拘無束，縱情歡笑，其樂融融。如今的豬槽船已漸漸失去其往日的傳統實用功能，瀘沽湖裡的豬槽船將原生態的自然景觀和人文景觀融為一體，尤其是以摩梭族獨特的人與自然和諧的生態文化和民族風俗使其具有獨特而豐富的內涵，在全國乃至全球都是不可替代的世界文化遺產。

◆**里務比島**：里務比島位於瀘沽湖的中南部，與吐布半島將瀘沽湖一分為二，島嶼的一側為石筍，成為天



然的碼頭，一條蜿蜒的小道直接通往島嶼的頂部，道路旁邊有許多杜鵑花以及野櫻桃樹。花叢的盡頭為藏傳佛教寺院裡務比寺，島頂有一白塔。裡務比島與謝瓦俄島，裡格島並稱為瀘沽湖蓬萊三島。

◆**摩梭族鍋莊篝火晚會**：這是摩梭女性挑選自己情郎的佳期。晚會時男女手牽手圍成一圈，中間燃起篝火載歌載舞，姑娘們穿戴整齊，所有飾品都戴在身上，頭纏黑布大包頭，身穿白色百褶裙，高聲歌唱對情歌，再端上一碗「蘇理瑪」酒，要情郎當眾誓言忠誠。隨著輕快的音樂，摩梭族人將帶領您進入少數民族能歌善舞的歡樂時光。



▲早餐：酒店內用／午餐：中式合菜RMB50／晚餐：摩梭風味RMB60

▲住宿：準★★★★★瀘沽湖海境酒店／或同級

## 第5天

瀘沽湖【摩梭家訪、情人灘、里格半島觀景台】(車程約4hr)麗江【麗江古城、四方街】

◆**摩梭家訪**：在雲南的西北部，有一個神秘而古老的湖泊，其周圍居住著一個古老的民族——摩梭族，摩梭人依山傍水而居，房屋皆用圓木或方木壘牆，以木板覆頂(現多已蓋瓦)的四合院，摩梭家訪可以體驗到當地的傳統民俗風情更能與當地居民一同歡樂。

◆**情人灘**：情人灘就是窪垮湖灣的十裡沙岸，楊柳依依，環境優美。情人灘有大片的淺灘，湖水清澈可見淺黃色的湖底，長長的棧橋伸到湖中，與垂柳相映成趣，實在有點營造關於愛的氛圍。

◆**里格半島**：里格半島位於瀘沽湖的北側，東西南三面環水，島上除了有當地居民幾百年的古老住所，另外還分佈著幾家景色很棒的臨湖客棧，一個村民自用的小碼頭就在這2米多寬的接壤道路旁邊。早晨的里格半島很神秘，被晨霧所圍繞，從島外看起來若隱若現，宛如仙境。

◆**麗江古城**：在明代，這裡叫做大研箱，大街小巷成網狀佈局；歷代土司努力經營，成為麗江政、經、文化中心。亦有「高原姑蘇」和「東方威尼斯」之稱，其「小橋流水人家」為特色的四方街是古城中心，來到這裡，倏然感受到「東方威尼斯」的韻味。這個舊市街至今仍保持著數百年前古鎮的樣子。現已被列入世界文化遺產名錄。

▲早餐：酒店內用／午餐：石鍋魚風味RMB50／晚餐：納西風味RMB60

▲住宿：準★★★★★麗江滇菌王JP希麗酒店／或多佛度假酒店／或同級

## 第6天

麗江【玉龍雪山景區~雲杉坪(纜車+棧道電瓶車)、玉水寨、白水河、藍月谷(含電瓶車)、印象麗江秀、束河古鎮】

◆**玉龍雪山**：玉龍雪山是中國最南的雪山，也是北半球最接近赤道的雪山，這座山是納西族的神山，共有十三座山峰綿延不絕，如同一條盤據的白色巨龍，因此被稱作「玉龍」。





- ◆**雲杉坪索道**:雲杉坪索道是玉龍雪山景區三條索道之一,也稱為小索道。遊客可以從位於白水河附近的索道下站乘坐索道,直達雲杉坪。在這裡可以觀賞到茂密的雲杉樹林、高山草甸,還可以觀看玉龍雪峰,景色壯觀。
- ◆**白水河**:於甘海子往北,一條從雪山流出的河水,河水系雪山積雪融化後又經岩層過濾,在泉水湧出而最終彙成。白水河水質未受任何污染,河水沖涮的卵石,清澈明晰。
- ◆**藍月谷**:就在玉龍雪山腳下,是新近開發的一個景點藍月穀是玉龍雪山的一條山谷,形似月牙,懷抱一串湖泊,自上而下連為一體,潭水深藍而透明,因而得名“藍月穀”。
- ◆**印象麗江秀**:演出分為《古道馬幫》《對酒雪山》《天上人間》《打跳組歌》《鼓舞祭天》《祈福儀式》等6個章節。張藝謀說,「全世界所有藝術的最高境界就是感動,而印象麗江讓我為之動容」。
- ◆**玉水寨**:納西族中部地區的東巴聖地,是麗江古城的溯源。玉水寨東巴文化傳承基地保留了納西族傳統古樸的風貌,與周圍優美的自然景觀交相輝映,真正體現了“人與自然和諧發展”。
- ◆**束河古鎮**:束河是個古老寧靜的小鎮,位於麗江以北八公里處,又稱龍泉村。早在明代,這裡就已經是滇西北的重要集鎮,南來北往的商人們在此交易。束河中心的集市廣場與麗江四方街非常類似,青石鋪就的街面,周圍店鋪順次排開,門口擺放著各種手工藝品。
- ▲**早餐**:酒店內用／**午餐**:雪廚小火鍋RMB70／**晚餐**:靚菜坊餐廳RMB60
- ▲**住宿**:準★★★★★麗江滇菌王JP希麗酒店／或多佛度假酒店／或同級



## 第7天

麗江 🚗(車程約1.5hr) 虎跳峽【(遠眺)長江第一灣、虎跳峽景區(含上行扶梯)】 🚗(車程約2hr) 香格里拉【獨克宗古城、龜山公園、轉經筒】

- ◆**遠眺長江第一灣**:金沙江自西北而來,到了石鼓鎮後因山崖阻擋便掉頭急轉東北而去,形成一個巨大的“V”形轉彎,這一奇觀被稱為“萬裏長江第一灣”。
- ◆**虎跳峽風景區**:是世界上著名的大峽穀,以奇險雄壯著稱。滾滾的金沙江,有一江心石相傳古時一隻巨虎以懸崖跳到石上,一躍飛上對岸,峽穀因而得名。佇立虎跳峽邊,震耳欲聾的咆哮,那吞天吐地的氣度,完全成了一種雄性威力的宣洩。眾多的潛伏江底的虎跳石,阻攔激流湧瀉的巨流,噴濺一道一道如翻江倒海般的巨浪,形成白浪沖天的雄奇景觀。
- ◆**獨克宗古城**:獨克宗”是藏語發音,意為“月光城”和“建在石頭上的城堡”,為唐代吐蕃王朝所建。古城依山而建,路面就地勢鋪築石板,自然起伏。至今,石板路上甚至還能看出馬蹄的印跡,這是歲月久遠的馬幫留下的信物。
- ◆**轉經筒**:世界上最大最重鎏金純銅轉經筒,高21米、總重60噸、需要四個成人一起推才能轉得動、轉經筒筒身為純銅鍍金,筒壁上高浮雕文殊,普賢,觀音,地藏四大菩薩。下層為佛家八寶:法螺、經輪、寶傘、百蓋、蓮花、寶瓶、金魚、盤長。筒內藏有經咒,六字真言124萬條和多種佛寶16噸。筒頂為比筒





身直徑明顯大的圓形“傘蓋”，輪座為巨大的滾珠軸承，軸承外圍為直徑約十公分的不銹鋼管彎成的大環。

▲早餐：酒店內用／午餐：美峽餐廳RMB50／晚餐：土司宴(含表演)RMB80

▲住宿：準★★★★★香格里拉智選假日酒店／或 天界神川酒店(歐標房)／或同級

## 第8天

香格里拉【松贊林寺(含電瓶車)、納帕海公園】🚗(車程約4hr) 大理【大理古城、洋人街】

◆**松贊林寺**：松贊林寺全稱噶丹松贊林寺，又名：歸化寺，是雲南地區最大的藏傳佛教寺廟，也是川滇一帶的格魯派(黃教)中心。寺廟始建於西元1679年，由五世達賴親自賜名。松贊林寺依山而建，遠望與拉薩布達拉宮頗有些相似，因其規模宏大，故有“小布達拉宮”的美譽。



◆**納帕海**：地勢平坦，三面環山，冬夏季節，山嶺積雪，納曲河、奶子河等十餘條河彎彎曲曲，流經草原注入納帕海。海西北面的辛雅拉雪山山麓有天然落水洞九處，湖水經過溶洞，從尼西湯滿排出，流入金沙江。由於氣候濕潤，牧草生長比同類地區快，青翠的碧草，像一塊巨大的綠色地毯，無窮無盡地鋪展在大地上，幾乎覆蓋了天底下的一切。草原上的羊、牛、馬有時各自成群，有時混雜交織，它們悠閒地吃著草，和遼闊的草原融為一體。它們是綠色草原上的彩色圖案，是天地間美妙的生命之花。西面的石卡、葉卡、辛雅拉三大雪山俏在挺立。



◆**大理古城**：前往金庸武俠小說「天龍八部」中，段氏家族曾經統治的大理古城，建於明洪武13年，有600年歷史，有南北門樓巍峨壯觀，體會大理人民的人民生活風情，古色古香。古城外有條護城河，城內街道都是南北、東西走向，是典型的棋盤式佈局；城內的建築為清一色的青瓦屋面，顯得十分的古樸。這裡還有一條大理最著名的洋人街，它是外國人在中國居住最密集的地區之一，街上的飯店、餐館、酒吧等等都是中西合璧的。您可在古城洋人街上喝杯咖啡，自由逛街購物。

◆**洋人街**：原名“護國路”，意為民國初雲南人民反對袁世凱稱帝，起兵護國而得名。護國路東西走向，長一公里，寬七公尺，青石板鋪面。中西風味店，珠寶店，古董店，紮染店，畫廊各行各業隨之興起，鋪面林立兩側，琳琅滿目，目不暇接，成為中外有名的“大理洋人街”。

▲早餐：酒店內用／午餐：藏族風味RMB50／晚餐：砂鍋魚風味RMB60

▲住宿：希爾頓花園酒店(2024/10月開業)或大理三塔苑酒店／或水雲書院酒店／或同級

## 第9天

大理【陸劇『去有風的地方』拍攝地《洱海生態走廊》(含游船)、鳳陽邑茶馬古道+有風小院(外觀)] 🚗(車程約4.5hr) 昆明【金馬碧雞坊】

◆**洱海生態廊道**：是一條人與湖的界限，通過物理相隔，給洱海“透透氣”。將沿岸各村連接在一起，使各具特色的白族傳統村落成為“圍繞洱海的一串珍珠”沿著生態廊道緩緩步行，在保護洱海的同時，還給大家留下了親近洱海、感受大自然的空間”。

◆**鳳陽邑茶馬古道**：距離大理古城不遠的鳳陽邑，是大理僅存的一段茶馬古道上的石頭村落。曾經是燒製磚瓦、陶罐的村落，也是唯一被茶馬古道穿越的村落。道旁為石凳和鋪台子，具有典型的茶馬古道特



徵。古道周邊為古老的白族民居，牆體為不規則的石頭所砌，獨具特色。

◆**金碧廣場**：這裡是昆明最熱鬧的地區，在此可充分感受昆明的繁榮景象，並可見到已有四百年歷史的—金馬碧雞坊，雲南自古就有「鳳凰朝於西方、麒麟駐足東山」的傳說，金碧輝煌的兩座牌坊，如今已成為昆明市的象徵。

▲**早餐**：酒店內用／**午餐**：中式合菜**RMB50**／**晚餐**：過橋米線+汽鍋雞**RMB60**

▲**住宿**：準★★★★★萬豪德爾塔酒店/或 世紀金源酒店/或凱世精品酒店或龍達溫德姆酒店／或同級

## 第 10天 昆明→香港【黃大仙廟、星光大道、淺水灣、太平山】→高雄

\* 此時**10天**的旅遊已近尾聲，天下無不散的筵席，時間就在相機美窗中飛去！該回家整理美麗回憶的時候，記得要把您的快樂與我們分享！後前往機場搭乘兩岸班機前往香港，隨後前往

【**黃大仙**】(約30分鐘)黃大仙祠，在中國有兩個，分別是廣州黃大仙祠和香港黃大仙祠，香港黃大仙祠又名嗇色園，始建於1945年，是香港九龍有名的勝跡之一，是香港最著名的廟宇之一，在本港及海外享負盛名。廣州黃大仙祠 [1] 始建於清朝己亥年，即西元1899年，是廣州宗教聖地之一。

【**星光大道**】(約20分鐘)香港星光大道是位於香港九龍尖沙咀東部的尖沙咀海濱花園，是為表揚香港電影界的傑出人士的特色景點，仿效好萊塢星光大道，傑出電影工作者的芳名與手掌印鑲嵌在特製的紀念牌匾，以年代依次排列在星光大道上，目前星光大道可容納100名電影工作者的紀念牌匾。此外，星光大道也有多尊以電影拍攝情況及香港知名藝人為題材的塑像，供遊人拍照留念，是熱門的旅遊景點。

【**淺水灣**】位於香港島南部，是香港著名的旅遊點，也是低密度住宅區。灣內的淺水灣泳灘呈彎月形，灘床寬闊且水清沙幼，甚受遊人歡迎。

【**太平山頂**】(約1.5小時)太平山頂香港最高點，是遊客必到的旅遊點，乘車抵達山頂，山頂一帶更是官紳名流的官邸所在地，在這裏可以俯瞰【維多利亞港】香港島、九龍半島兩岸，在古式古香的獅子亭和空曠怡人的山頂公園是太平山頂的最佳觀賞位置。傍晚前往機場搭機返回溫暖的家，期待下回再相會。

▲**早餐**：酒店內用／**午餐**：港式風味**HK80**／**晚餐**：機場自理

▲**住宿**：溫暖的家



以上行程之順序安排依當地情況調整，敬祝旅途愉快！





## 大陸旅遊注意事項

- ▲ 大陸地區酒店常常會因官方批准星等的評比時間較長或因酒店本身不想申請星等但其酒店的建造、服務等格局都依星級酒店標準，遇此狀況酒店將用【準】字自來代表如造困擾敬請見諒。
- ▲ 以上行程順序若因特殊狀況及其他不可抗拒之現象；如天候、交通、航班、船舶影響，而有飯店、景點餐食順序上之調動依當地視情況調整絕對以最順暢之行程作為安排，但行程景點絕不減少，敬請見諒！
- ▲ 此行程為團體旅遊行程，需與團體同進同出，若有中途脫隊者，行程中所載明之餐食、旅遊、住宿、機位等團體行程，除視同個人放棄外，尚需補足團費差價(請洽承辦人員)，小費亦需付足旅遊天數。
- ▲ 本行程酒店住宿皆為2人1室(二張單人床房型)，**大陸地區有部份酒店房間內無法採用加床方式住宿**，另若遇貴賓需指定大床房型；而因大陸地區酒店的相關問題，亦可能需加價與無法保證用房，遇到上述情況，尚請諒解。單人報名時，**若無法覓得合住的同性旅客，需補單人房差，敬請見諒。**
- ▲ 若有特殊餐食者，最少請於出發前二天（不含假日）告知承辦人員，為您處理。
- ▲ 以上價格已經分攤70歲以上老人與小孩的優惠票價差，如產生恕不退還優惠票價差。
- ▲ 本優惠行程僅適用本國人（中華民國國民）參團有效；非本國籍之旅客，價錢另議。