

PROCESAMIENTO EMOCIONAL EN PRIMERA Y SEGUNDA LENGUA: AVANCES Y PERSPECTIVAS

23 de mayo de 2025

Facultad Filología, Universidad de Salamanca

**Isabel Fraga
Carou**

Universidade de
Santiago de
Compostela
(Conferencia SEPEX)

Alice Foucart

Universidad
Nebrija

**José Antonio
Hinojosa**

Universidad
Complutense de
Madrid

Los participantes podrán enviar sus propuestas para **comunicación oral** o **póster**.



relexe@usal.es

Fechas importantes:

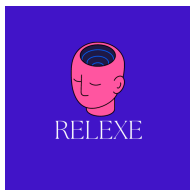
- Límite envío de propuestas: 24 de febrero de 2025
- Notificación aceptación: 24 de marzo de 2025
- Límite inscripción: 21 de mayo de 2025



<https://relexe.usal.es/>

DEPARTAMENTO DE
FILOLOGÍA INGLESA





Representación del léxico emocional en segunda lengua (PID2021-122465NB-I00)

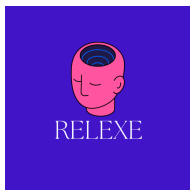


**VNIVERSIDAD
SALAMANCA**
CAMPUS DE EXCELENCIA INTERNACIONAL



ÍNDICE DE CONTENIDO

COORDINACIÓN	4
COMITÉ ORGANIZADOR	4
COMITÉ CIENTÍFICO	4
PROGRAMA COMPLETO	5
PLENARIAS	9
EMOCIÓN Y LENGUAJE: ¿QUÉ SABEMOS HOY DEL LÉXICO EMOCIONAL EN LA L2?	9
EMOTION INFORMATION PROCESSING IN MULTILINGUAL CONTEXTS: BEHAVIOURAL AND NEUROPHYSIOLOGICAL EVIDENCE	10
ADQUISICIÓN Y PROCESAMIENTO DEL LENGUAJE EMOCIONAL EN NIÑOS	11
COMUNICACIONES	12
LA INFLUENCIA DE LA PRIMERA LENGUA EN EL PROCESAMIENTO DE LA CARGA EMOCIONAL DE LAS PALABRAS EN ESPAÑOL COMO LENGUA EXTRANJERA	12
EMOTIONALLY CHARGED WORDS IN L1 AND L2 FROM THE PERSPECTIVE OF GRAPH THEORY	13
EMOTIONAL FACES IN L1 & L2: SUBLIMINAL AFFECTIVE PRIMING EFFECT OF EMOTIONALLY CHARGED FACIAL EXPRESSION ON LEXICAL ACCESS IN NATIVE AND NON-NATIVE SPANISH SPEAKERS	14
EXPRESIÓN EMOCIONAL EN ESPAÑOL COMO LENGUA ADICIONAL: UN ANÁLISIS DESDE LA PERCEPCIÓN NATIVA Y LA EXPERIENCIA DE LOS APRENDICES	15
EXPRESIONES VERBALES DE DESAGRADO: ANÁLISIS Y APLICACIÓN PARA ACTIVIDADES DIDÁCTICAS DE ESTUDIANTES CHINOS DE ESPAÑOL COMO LENGUA EXTRANJERA	16
LA INTERECCIÓN EN ESPAÑOL PENINSULAR: UN ESTUDIO PSICOLINGÜÍSTICO NORMATIVO	17
PÓSTERES	18
EMOTIONAL INTELLIGENCE IN EFL LEARNING: A CROSS-CULTURAL ANALYSIS OF SPANISH AND IRANIAN STUDENTS	18
EXPRESIÓN VERBAL DE LA IRA EN HABLANTES DE ESPAÑOL L2: UN ANÁLISIS CUANTITATIVO	19
ME LLAMO MARCELA: LANGUAGE ACQUISITION PEDAGOGY REIMAGINED THROUGH A RECENT GRAPHIC MEMOIR	20
INFLUENCIA AFECTIVA EN EL SWITCH COST: EFECTOS EN EL NOMBRADO DE IMÁGENES EN BILINGÜES ESPAÑOL-INGLÉS	21
INFLUENCIA DE LA EMOCIÓN EN LA CODIFICACIÓN DE LA IDENTIDAD DE LAS LETRAS	22
DISCUSSING DEPRESSION ON SOCIAL MEDIA: REDDIT	23
HABLAR NO ES SUFICIENTE: FALTA DE REGULACIÓN EMOCIONAL Y RESOLUCIÓN DE CONFLICTOS EN LOS MANUALES DE ELE	24
EARLY ELECTROPHYSIOLOGICAL RESPONSES REVEALED DIFFERENTIAL CROSS-MODAL AFFECTIVE PRIMING EFFECTS IN FIRST AND SECOND LANGUAGE	25
ENHANCED L2 EMOTIONAL VOCABULARY THROUGH TARGETED INSTRUCTION: BEHAVIOURAL AND ERP DATA	26
PROSODIA, DISCURSO Y EMOCIONES EN EL CORPUS AMERESCO-QUERÉTARO (MÉXICO)	27
PROPUESTA METODOLÓGICA PARA EL ESTUDIO INFERENCIAS EMOCIONALES EN LENGUAS ADICIONALES (LA): ESPAÑOL VS. CHINO	28



Representación del léxico emocional en segunda lengua (PID2021-122465NB-I00)



Jornada RELEXE

PROCESAMIENTO EMOCIONAL EN PRIMERA Y SEGUNDA LENGUA: AVANCES Y PERSPECTIVAS

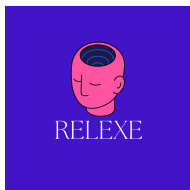
23 de mayo de 2025, Facultad Filología, Universidad de Salamanca



<https://relexe.usal.es/>



relexe@usal.es



Representación del léxico emocional en segunda lengua
(PID2021-122465NB-I00)



**VNIVERSIDAD
SALAMANCA**
CAMPUS DE EXCELENCIA INTERNACIONAL



COORDINACIÓN

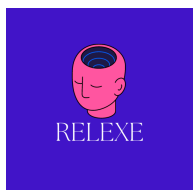
- María Jesús Sánchez Manzano
- Elisa Pérez García
- Beatriz Bermúdez Margareto

COMITÉ ORGANIZADOR

- Ángel Fernández
- Belén López Arroyo
- María Hernández Martín
- Consuelo Montes Granada

COMITÉ CIENTÍFICO

- Ana Blanco Canales (Profesora Titular, Universidad de Alcalá)
- Ángel Fernández (Catedrático de Universidad, Universidad de Salamanca)
- Beatriz Bermúdez Margareto (Profesora Permanente Laboral, Universidad de Salamanca)
- Elena González Cascos Jiménez (Profesora Contratado Doctor, Universidad de Valladolid)
- Elisa Pérez García (Profesora Ayudante Doctor, Universidad de Salamanca)
- Irini Mavrou (Profesora e Investigadora, University College London, Reino Unido)
- Joana Salazar Noguera (Profesora Titular, Universidad de las Islas Baleares)
- María Jesús Sánchez Manzano (Profesora Titular, Universidad de Salamanca)
- Montserrat Comesaña Vila (Investigadora Auxiliar, Universidade do Minho, Portugal)
- Natividad Hernández Muñoz (Profesora Titular, Universidad de Salamanca)
- Paz Suárez Coalla (Profesora Titular, Universidad de Oviedo)
- Pernelle Lorette (Investigadora Postdoctoral, Universität Mannheim, Alemania)
- Ramiro Durán Martínez (Profesor Titular, Universidad de Salamanca)
- Rosa María Jiménez Catalán (Catedrática de Universidad, Universidad de la Rioja)
- Sharona Moskowitz (Investigadora Postdoctoral, Birkbeck, University of London, Reino Unido)
- Vasilica Mocanu (Profesora Permanente Laboral, Universidad de Salamanca)



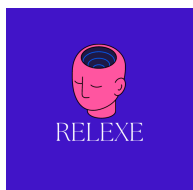
Representación del léxico emocional en segunda lengua
(PID2021-122465NB-I00)



PROGRAMA COMPLETO

PROGRAMA Aula Magna (Palacio de Anaya)	
8:45-9:15	Registro y recepción de acreditación y materiales Sala de Juntas (Palacio de Anaya)
9:15-9:30	Inauguración (a cargo del Señor Decano de la Facultad de Filología, Don Manuel González de la Aleja)
9:30-10:30	Conferencia plenaria I <i>Emoción y lenguaje: ¿qué sabemos hoy del léxico emocional en la L2?</i> ISABEL FRAGA CAROU (Universidade de Santiago de Compostela)
10:30-11:30	Sesión comunicaciones I La influencia de la primera lengua en el procesamiento de la carga emocional de las palabras en español como lengua extranjera Natividad Hernández Muñoz, Helena Belío Apaolaza, Susana Dimas Cintas, Elisa Pérez García Emotionally charged words in L1 and L2 from the perspective of Graph Theory Paz Suárez Coalla, Belén Alatríste Fortes, Beatriz Bermúdez-Margaretto Emotional faces in L1 & L2: Subliminal affective priming effect of emotionally charged facial expression on lexical access in native and non-native Spanish speakers



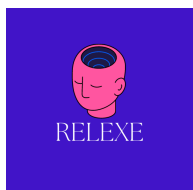


Representación del léxico
emocional en segunda
lengua
(PID2021-122465NB-I00)



	Tsuyoshi Kohatsu, Mikel Santesteban, Kepa Erdocia
11:30-12:15	Pausa café (Edificio Hospedería de Anaya)
12:15-13:15	Conferencia plenaria II <i>Emotion information processing in multilingual contexts: Behavioural and neurophysiological evidence</i> ALICE FOUCART (Universidad Nebrija)
13:15-15:30	Comida (libre)
15:30-16:30	Conferencia plenaria III <i>Adquisición y procesamiento del lenguaje emocional en niños</i> JOSÉ ANTONIO HINOJOSA (Universidad Complutense de Madrid)
16:30-17:30	Sesión comunicaciones II Expresión emocional en español como lengua adicional: Un análisis desde la percepción nativa y la experiencia de los aprendices Anna Doquin de Saint-Preux, Marta Nogueroles López Expresiones verbales de desagrado: Análisis y aplicación para actividades didácticas de estudiantes chinos de español como lengua extranjera Peihua Zhao

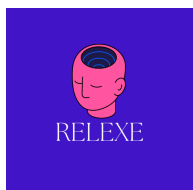




Representación del léxico emocional en segunda lengua
(PID2021-122465NB-I00)



	<p style="text-align: center;">La interjección en español peninsular: Un estudio psicolingüístico normativo Katia Rolán, Miguel Cuevas-Alonso</p>
<p>17:30-18:30</p>	<p>Sesión pósteres y pausa café (Edificio Anayita)</p> <p>[1] Emotional intelligence in EFL learning: A cross-cultural analysis of Spanish and Iranian students Saeideh Delsavar Toularoud, María Jesús Sánchez</p> <p>[2] Expresión verbal de la ira en hablantes de español L2: Un análisis cuantitativo Susana Dimas Cintas</p> <p>[3] Me llamo Marcela: Language acquisition pedagogy reimagined through a recent graphic memoir Marcela T. Garcés</p> <p>[4] Influencia afectiva en el switch cost: Efectos en el nombrado de imágenes en bilingües español-inglés Tesyfaye Martín-Vázquez, Alicia Álvarez-Martínez</p> <p>[5] Influencia de la emoción en la codificación de la identidad de las letras Celia Martínez-Tomás, Rocío Calvillo, José A. Hinojosa, Manuel Perea, Ana Baciero</p> <p>[6] Discussing depression on social media: Reddit Carla Victoria Morato Casillas</p> <p>[7] Hablar no es suficiente: Falta de regulación emocional y resolución de conflictos en los manuales de ELE Alicia Nizovskikh</p>

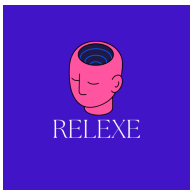


Representación del léxico emocional en segunda lengua
(PID2021-122465NB-I00)



	<p>[8] Early electrophysiological responses revealed differential cross-modal affective priming effects in first and second language Raquel Rincón-Chimeno, Beatriz Bermúdez-Margaretto</p> <p>[9] Enhanced L2 emotional vocabulary through targeted instruction: Behavioural and ERP data Cristian Trujillo Trujillo, Beatriz Bermúdez-Margaretto, Elisa Pérez García, Ángel Fernández, María Jesús Sánchez</p> <p>[10] Prosodia, discurso y emociones en el corpus AMERESCO-Querétaro (México) Sofía Alejandra Villalva Camacho, Eva Patricia Velásquez-Upegui</p> <p>[11] Propuesta metodológica para el estudio inferencias emocionales en lenguas adicionales (LA): español vs. chino Lizeth Guthemberg, Adel Chaouch, Susana Martín Leralta</p>
18:30-19:15	<p>Mesa redonda</p> <p><i>Estudio normativo del léxico emocional en estudiantes de inglés como lengua extranjera</i> María Jesús Sánchez Beatriz Bermúdez Margaretto Elisa Pérez García (Universidad de Salamanca)</p>
19:15-19:30	Clausura
21:15	Visita guiada por Salamanca (lugar de encuentro: escaleras Palacio de Anaya)



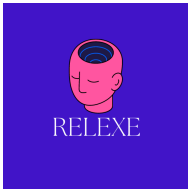


*Representación del léxico
emocional en segunda
lengua
(PID2021-122465NB-I00)*



**VNiVERSIDAD
D SALAMANCA**
CAMPUS DE EXCELENCIA INTERNACIONAL





Representación del léxico emocional en segunda lengua
(PID2021-122465NB-I00)



**VNIVERSIDAD
D SALAMANCA**
CAMPUS DE EXCELENCIA INTERNACIONAL



PLENARIAS

Emoción y lenguaje: ¿Qué sabemos hoy del léxico emocional en la L2?

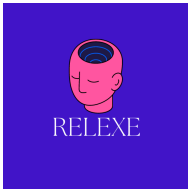
Isabel Fraga Carou

Instituto de Psicoloxía (IPsiUS)

Dpto. de Psicoloxía Social, Básica e Metodoloxía

Universidade de Santiago de Compostela

En esta presentación describiremos brevemente los principales modelos de procesamiento léxico en bilingües, con énfasis en aquellos que actualmente han recibido mayor apoyo empírico. Se subrayará el hecho de que la dimensión emocional ha estado ausente de los modelos más destacados, incluso en la L1, a pesar de que las palabras que denotan y connotan emoción constituyen un subconjunto específico con características genuinas y de gran relevancia psicológica. Tras describir las variables emocionales más importantes, se resumirán los efectos obtenidos en la investigación sobre la representación y el procesamiento de palabras emocionales en la L2, a partir de tareas de memoria, experimentos conductuales y medidas electrofisiológicas. Para terminar, y dado su creciente interés, se presentará nueva evidencia sobre el impacto de las palabras emocionales en el procesamiento gramatical, así como de las violaciones morfosintácticas en la evaluación emocional de dichas palabras. En este sentido, nuestros resultados más recientes destacan el papel modulador de las diferencias individuales y señalan la necesidad de ampliar el estudio de la interfaz entre procesamiento gramatical y emocional a hablantes plurilingües, incorporando variables personales, otras lenguas y nuevos contextos sociolingüísticos.



*Representación del léxico
emocional en segunda
lengua*
(PID2021-122465NB-I00)



**VNIVERSIDAD
B SALAMANCA**
CAMPUS DE EXCELENCIA INTERNACIONAL

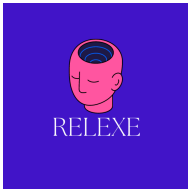


Emotion information processing in multilingual contexts: Behavioural and neurophysiological evidence

Alice Foucart

Centro de Investigación Nebrija en Cognición
Universidad Nebrija

Emotion is essential for social interaction; it allows us to express how we feel and to understand others' state of mind. While some means to convey emotion seem to be universal, like facial expressions, communicating emotion using language can have a cost. Indeed, it has been shown in the literature that the response triggered by affective stimuli is usually reduced when using a second language (L2) compared with a first language (L1). In this talk, I will present behavioural and neurophysiological data that have investigated this phenomenon. I will first discuss features that determine the emotionality of affective words. Then I will report studies that have examined emotion processing in sentence context. I will also explain the impact this reduction of emotional response in L2 can have on cognitive processes, like decision making. Finally, I will talk about the other side of the coin by reporting how native speakers react to affective stimuli produced by foreign speakers to give a larger picture of emotion processing in multilingual contexts.



*Representación del léxico
emocional en segunda
lengua*
(PID2021-122465NB-I00)



**VNIVERSIDAD
B SALAMANCA**
CAMPUS DE EXCELENCIA INTERNACIONAL

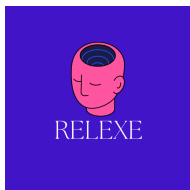


Adquisición y procesamiento del lenguaje emocional en niños

José Antonio Hinojosa

Dpto. Psicología Experimental, Procesos Cognitivos y Logopedia
Universidad Complutense de Madrid

En los últimos años numerosas investigaciones han mostrado que las interacciones entre lenguaje y emoción emergen desde las etapas más tempranas del desarrollo. Por un lado, los resultados de los trabajos que se han centrado en la adquisición y el desarrollo del vocabulario emocional han encontrado una ventaja en el aprendizaje de las palabras positivas frente a las neutras o las negativas. Por otro lado, una serie de estudios en los que se solicita a niños de distintas edades que valoren las propiedades emocionales de varias palabras apuntan hacia la existencia de diferencias en la percepción de sus propiedades afectivas en función de la edad y el sexo de los niños. Por último, aquellos experimentos que han examinado el procesamiento de palabras emocionales muestran un mejor reconocimiento de las palabras positivas a partir de los 6-7 años. En resumen, los datos disponibles apuntan a la existencia de un sesgo de positividad en la adquisición y el procesamiento de las palabras emocionales en los niños, que podría reflejar el estilo comunicativo de los padres y factores contextuales del entorno de los niños.



Representación del léxico emocional en segunda lengua
(PID2021-122465NB-I00)



**VNIVERSIDAD
B SALAMANCA**
CAMPUS DE EXCELENCIA INTERNACIONAL



COMUNICACIONES

La influencia de la primera lengua en el procesamiento de la carga emocional de las palabras en español como lengua extranjera

Natividad Hernández Muñoz, Universidad de Salamanca

Helena Belío Apaolaza, Universidad de Salamanca

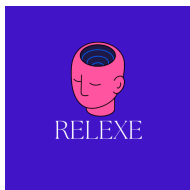
Susana Dimas Cintas, Universidad de Alcalá/Universidad de Salamanca

Elisa Pérez García, Universidad de Salamanca

La influencia de la emoción en el reconocimiento de palabras en lenguas nativas ha sido puesta de manifiesto en diferentes estudios psicolingüísticos a partir de un conjunto amplio de tareas. Una de las tendencias más asentadas destaca que el léxico positivo y el de baja activación se reconocen más rápidamente que el negativo y el de alta activación (Kuperman et al., 2014).

Sin embargo, este tipo de investigaciones son incipientes en el ámbito de las segundas lenguas o lenguas extranjeras (Arriagada-Möding y Ferreira, 2022). Por otro lado, los estudios previos indican que el idioma materno de los estudiantes funciona como un factor determinante en la variación de los valores afectivos que se produce entre la primera y segunda lengua (Blanco Canales y Hernández Muñoz, 2023). En este estudio presentamos dos tareas de procesamiento en español como lengua extranjera donde se valora el efecto de la carga emocional de las palabras en los tiempos de reacción, una implícita (decisión léxica) y otra explícita (categorización), en un grupo de bilingües tardíos en inmersión. Como objetivo principal, comprobaremos cómo la lengua de origen influye en el procesamiento de las palabras y si la tipología lingüística puede de algún modo determinar el procesamiento emocional, tal como se ha visto en ámbitos como, por ejemplo, la toma de decisiones (Flexas et al., 2023). Por otro lado, analizamos si las hipótesis observadas para los nativos se cumplen para el procesamiento palabras emocionales en no nativos y si el tipo de tarea modula la influencia de las variables afectivas.

Palabras clave: procesamiento carga emocional, valencia, primera lengua, español lengua extranjera



*Representación del léxico
emocional en segunda
lengua*
(PID2021-122465NB-I00)



**UNIVERSIDAD
DE SALAMANCA**
CAMPUS DE EXCELENCIA INTERNACIONAL



Emotionally charged words in L1 and L2 from the perspective of Graph Theory

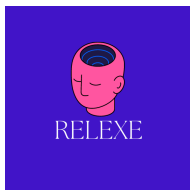
Paz Suárez Coalla, Universidad de Oviedo

Belén Alatríste Fortes, Universidad de Oviedo

Beatriz Bermúdez-Margaretto, Universidad de Salamanca

Emotionally charged words play a crucial role in linguistic processing, modulating attention, memory, or lexical access. Previous studies have shown that words with affective content tend to be processed more quickly and efficiently than neutral words. This study examines lexico-semantic organization in L1 (Spanish) and L2 (English) using verbal fluency tasks with emotional content words in young bilingual speakers. We analyzed verbal fluency across six discrete emotions: joy, sadness, anger, surprise, fear, and disgust. Using semantic network analysis, we explored structural differences. The study involved young Spanish speakers who learned English in a non-bilingual context, which may influence the representation and retrieval of emotional words. Given that emotional words are culturally and contextually shaped, we hypothesized that lexical-semantic structure varies depending on linguistic proficiency and competence. The data were analyzed using graph-theoretical metrics, including node centrality, density, diameter, and modularity, to compare the organization of emotional lexicons in both languages. Results indicate that lexical-semantic organization is independent of language, sharing similar structural properties, but influenced by language proficiency and fluency task demands. L1 networks exhibited greater lexical richness, while L2 networks relied more on high-frequency words, reflecting a more constrained emotional lexicon. In addition, we found a universal positivity bias, indicating a tendency to produce more positive than negative emotional words across both languages. In sum, this study contributes to the neurolinguistic understanding of emotionally charged word processing in bilinguals, providing evidence of language proficiency-dependent differences in semantic network structure.

Keywords: second language, network science, emotional words



*Representación del léxico
emocional en segunda
lengua*
(PID2021-122465NB-I00)



**UNIVERSIDAD
DE SALAMANCA**
CAMPUS DE EXCELENCIA INTERNACIONAL



Emotional faces in L1 & L2: Subliminal affective priming effect of emotionally charged facial expression on lexical access in native and non-native Spanish speakers

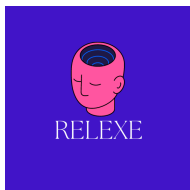
Tsuyoshi Kohatsu, Universidad del País Vasco (UPV/EHU)

Mikel Santesteban, Universidad del País Vasco (UPV/EHU)

Kepa Erdocia, Universidad del País Vasco (UPV/EHU)

Conversational context such as the perception of speaker's facial expressions significantly impact language processing due to their biological relevance. During comprehension, positive emotions broaden cognitive capacity, strengthening lexical access and expanding processing scope. In contrast, negative emotions narrow cognition, hindering lexical access and limiting processing scope. However, no study has examined the effect of emotional facial expressions on speech production in either native (L1) or non-native language (L2). This ready-to-run pre-registered report (to be submitted to *Bilingualism: Language and Cognition* in March 2025) will explore whether and how brief exposure to facial expressions (smile, neutral, and frown) influences L1 and L2 picture naming in Spanish. We will recruit 60 Spanish natives and 60 highly proficient L1 Basque-L2 Spanish bilinguals. Low, medium, and high-intensity emotional faces will be presented sequentially for 10 ms each, for a 30 ms masked dynamic presentation. Participants will name 36 neutral-valence pictures 6 times each (primed twice with each facial expression; 216 trials per participant). If positive emotions broaden cognitive resources, we expect positive face priming to enhance lexical access in both languages, resulting in faster response times (RTs) compared to neutral face priming. Conversely, if negative facial expressions hinder lexical access, slower RTs are predicted with negative than neutral face priming, with the effect being greater in L2 than in L1. The findings will shed light on how emotional cues affect lexical access in monolingual and bilingual speech production.

Keywords: emotional face, lexical access, subliminal affective priming, production



Representación del léxico emocional en segunda lengua
(PID2021-122465NB-I00)



**VNIVERSIDAD
D SALAMANCA**
CAMPUS DE EXCELENCIA INTERNACIONAL

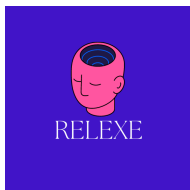


Expresión emocional en español como lengua adicional: Un análisis desde la percepción nativa y la experiencia de los aprendices

Anna Doquin de Saint-Preux, Universidad Complutense de Madrid
Marta Nogueroles López, Universidad de Alcalá

La expresión emocional en una lengua adicional (LA) representa un desafío fundamental en la adquisición lingüística, ya que va más allá del dominio gramatical y léxico para involucrar habilidades comunicativas y socioculturales esenciales. Poder expresar y percibir la emoción con naturalidad es clave para desenvolverse competentemente en contextos sociales, ya que constituye una señal de dominio lingüístico y eficacia comunicativa. El presente estudio se centra en la expresión emocional en LA y en su valoración por hablantes nativos. En concreto, exploramos cómo los hablantes nativos de español (España) perciben y evalúan la capacidad de expresión emocional de hablantes angloparlantes con nivel B2 de español. A pesar de haber alcanzado una competencia lingüística satisfactoria, estos hablantes parecen enfrentar dificultades al transmitir valores emocionales de manera auténtica y efectiva. Para ello, hemos diseñado una herramienta que permite analizar los elementos lingüísticos y paralingüísticos que intervienen en la percepción de la emoción. Consideramos factores como la entonación, el uso del vocabulario emocional o la expresión facial. Adicionalmente, realizamos entrevistas cualitativas con los hablantes no nativos para identificar sus percepciones sobre las dificultades emocionales al comunicarse en español. El análisis de estas entrevistas revela aspectos clave relacionados con la percepción de autenticidad, el impacto de las diferencias culturales y la capacidad de expresión emocional en una lengua extranjera. Este estudio busca contribuir al entendimiento de la comunicación intercultural y al campo de la adquisición de segundas lenguas, con implicaciones directas para la enseñanza del español como LA a hablantes de inglés. Los resultados subrayan la necesidad de integrar estrategias de enseñanza que aborden explícitamente la expresión emocional, promoviendo así un desarrollo más completo de la competencia comunicativa en una lengua extranjera.

Palabras clave: expresión emocional, lengua adicional, percepción nativa, competencia comunicativa



Representación del léxico emocional en segunda lengua
(PID2021-122465NB-I00)



**UNIVERSIDAD
DE SALAMANCA**
CAMPUS DE EXCELENCIA INTERNACIONAL

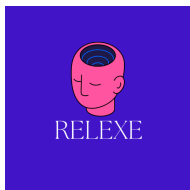


Expresiones verbales de desagrado: Análisis y aplicación para actividades didácticas de estudiantes chinos de español como lengua extranjera

Peihua Zhao, Universitat de València

La presente investigación analiza las expresiones verbales de desagrado en español dentro del aula de ELE con alumnos chinos, con el objetivo de identificar los recursos lingüísticos y pragmáticos que utilizan en estas situaciones. Para ello, se parte del estudio de la adaptación de sus habilidades emocionales en la comunicación en español. La investigación se estructura en cuatro objetivos específicos, a partir de los cuales se formulan siete preguntas de investigación. La metodología empleada combina una revisión teórica y un estudio empírico. La primera parte examina la bibliografía sobre emociones y su impacto en la didáctica de ELE, con especial atención al sentimiento de desagrado. La segunda parte aborda las implicaciones pedagógicas a través de una investigación de campo y una propuesta didáctica diseñada para mejorar la enseñanza de la expresión emocional en español. Los resultados evidencian que la competencia lingüística juega un papel fundamental en la expresión emocional en una lengua extranjera. La investigación se desarrolló en dos fases: una fase preliminar, que permitió determinar la influencia de esta competencia en la manifestación del desagrado, y una fase principal, en la que se construyó un corpus de expresiones utilizadas por estudiantes chinos de ELE. Este corpus sirvió como base para analizar patrones lingüísticos y pragmáticos, proporcionando información clave para el desarrollo de estrategias didácticas orientadas a mejorar la enseñanza del vocabulario emocional en español.

Palabras clave: expresión emocional, competencia lingüística, didáctica de ELE, corpus de desagrado



*Representación del léxico
emocional en segunda
lengua*
(PID2021-122465NB-I00)



**UNIVERSIDAD
DE SALAMANCA**
CAMPUS DE EXCELENCIA INTERNACIONAL



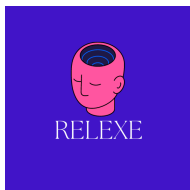
La interjección en español peninsular: Un estudio psicolingüístico normativo

Katia Rolán, Laboratorio de Linguaxe e Cognición, Grupo Language Variation and Textual Caterogisation (LVTC), e Instituto de Investigación ILINGUA, Universidade de Vigo

Miguel Cuevas-Alonso, Laboratorio de Linguaxe e Cognición, Grupo Language Variation and Textual Caterogisation (LVTC), e Instituto de Investigación ILINGUA, Universidade de Vigo

Las interjecciones son fundamentales para expresar actitudes, sentimientos y emociones en interacciones comunicativas en tiempo real. Sin ellas, resultaría difícil transmitir nuestros estados internos de manera rápida y efectiva. Representan un elemento que conecta los sistemas de comunicación analógicos, como gestos y posturas, con la comunicación digital basada en el código lingüístico, producto de convenciones sociales (Cueto Vallverdú & López Bobo, 2003). Debido a la escasa representación de interjecciones en los corpus lingüísticos disponibles y a la ausencia de datos específicos sobre su vitalidad, un estudio previo llevó a cabo la recopilación de 92 interjecciones propias e impropias empleadas en el español peninsular contemporáneo (Rolán, 2024). En el presente estudio normativo se recolectaron los valores de familiaridad, intensidad, valencia, concreción y actividad motora de las interjecciones previamente recopiladas, mediante un cuestionario online aplicado presencialmente a grupos naturales de estudiantes, con el objetivo de elaborar un corpus que incluyera sus respectivas características psicolingüísticas y sirviera como base para realizar estudios sobre el procesamiento de las interjecciones mediante Potenciales Relacionados con Eventos (ERPs). Entre 235 y 247 participantes respondieron a cada una de las cinco escalas administradas, las cuales empleaban un formato de respuesta tipo Likert de 7 puntos. Todos los participantes poseían nacionalidad española y tenían el español como lengua materna (L1). Se calcularon los valores medios y desviaciones de todas las interjecciones, para las características de familiaridad (rango medio: 2.12-6.16), intensidad (rango medio: 2.66-6.15), valencia (rango medio: 1.97-5.71), concreción (rango medio: 3.30-5.87), y actividad motora (rango medio: 2.78-5.61).

Palabras clave: interjección, español, uso, pragmática, psicolingüística



Representación del léxico emocional en segunda lengua
(PID2021-122465NB-I00)



**UNIVERSIDAD
DE SALAMANCA**
CAMPUS DE EXCELENCIA INTERNACIONAL



PÓSTERES

[1]

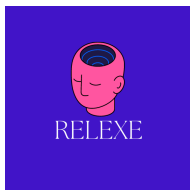
Emotional intelligence in EFL learning: A cross-cultural analysis of Spanish and Iranian students

Saeideh Delsavar Toularoud, Universidad de Salamanca

María Jesús Sánchez, Universidad de Salamanca

Recent research has continued to explore the influence of emotional intelligence (EI) on English as a Foreign Language (EFL) learning, highlighting its significance in various cultural contexts (Dewaele et al., 2008; Ghodrati, 2018). Emotional intelligence, which includes self-awareness, self-regulation, motivation, empathy, and social skills (Goleman, 1995), is recognized as a crucial factor in successful language acquisition (Pishghadam, 2009). Therefore, the object of this study is to examine the role of EI in EFL learning among Spanish and Iranian undergraduate students, focusing on cross-cultural differences and their impact on language education. Employing a mixed-methods approach, the research combines quantitative surveys and qualitative interviews to assess EI levels and explore cultural influences on EFL learners in Spain and Iran. Findings indicate significant variations in EI between the two groups, influenced by cultural norms, educational practices, and social expectations (Hofstede, 1980; Tabrizi & Esmaeili, 2016). Spanish students tend to exhibit higher levels of empathy and social skills, while Iranian students demonstrate greater self-regulation and motivation (Motallebzadeh & Azizi, 2012). A positive correlation between EI and EFL learning outcomes is observed, suggesting that higher EI levels contribute to improved language proficiency and classroom performance (Dewaele et al., 2008). The study underscores the importance of integrating EI training into EFL curricula to enhance learners' emotional competencies and overall language acquisition (Ghodrati, 2018). By addressing cultural differences and tailoring teaching strategies to students' emotional needs, educators can create more inclusive and effective learning environments (Pishghadam, 2009). This research contributes to the growing body of literature on emotional intelligence in language education and offers practical recommendations for EFL teachers and policymakers.

Keywords: emotional intelligence, EFL learning, cross-cultural analysis, Spanish students, Iranian students



Representación del léxico emocional en segunda lengua
(PID2021-122465NB-I00)



**VNIVERSIDAD
D SALAMANCA**
CAMPUS DE EXCELENCIA INTERNACIONAL



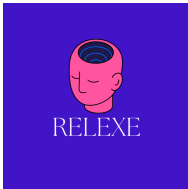
[2]

Expresión verbal de la ira en hablantes de español L2: Un análisis cuantitativo

Susana Dimas Cintas, Universidad de Alcalá/Universidad de Salamanca

Las emociones juegan un papel fundamental en la comunicación y relaciones humanas, pero es solo cuando sentimos la necesidad de interpretarlas y expresarlas en una segunda lengua (L2) cuando tomamos conciencia de la dificultad que este fenómeno presenta y el gran obstáculo que los diferentes idiomas y las diferentes culturas pueden suponer. Nuestra investigación tiene como objetivo principal llevar a cabo un análisis multimodal que considere los recursos lingüísticos (vocabulario emocional) y extralingüísticos (rasgos prosódicos y expresiones faciales) presentes en el discurso emocional oral de universitarios estadounidenses aprendientes de español/L2 (variedad centro-peninsular) con nivel intermedio en contexto de inmersión en Salamanca. Para ello, se han realizado entrevistas semidirigidas grabadas en audio y vídeo donde los informantes narran acontecimientos personales alegres e iracundos tanto en su L1 (inglés norteamericano) como en su L2 (español). Tras la elaboración de un corpus de enunciados extraídos de las entrevistas, los datos obtenidos se analizarán de manera multimodal a tres niveles: el componente léxico (valencia y activación), los rasgos prosódicos (curvas melódicas, frecuencia fundamental (F0), intensidad media y duración) y las expresiones faciales (unidades de acción). En esta comunicación se pretende exponer los resultados preliminares obtenidos de una primera fase de recogida de datos atendiendo (i) al contraste entre la capacidad expresiva emocional de la L1 y de la L2, (ii) al canal (verbal, vocal o visual) dominante en cada una de las lenguas y (iii) a las diferencias en la fuerza afectiva del discurso según la emoción transmitida (alegría o ira).

Palabras clave: discurso emocional, análisis multimodal, angloparlantes, español/L2



Representación del léxico emocional en segunda lengua
(PID2021-122465NB-I00)



**VNIVERSIDAD
D SALAMANCA**
CAMPUS DE EXCELENCIA INTERNACIONAL



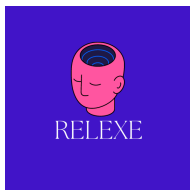
[3]

Me llamo Marcela: Language acquisition pedagogy reimagined through a recent graphic memoir

Marcela T. Garcés, Siena College, New York, United States

While many graphic novels address aspects of cultural identity, few consider language acquisition in detail. After teaching university level Spanish for many years, and observing students struggle with articulating their linguistic identities, I resolved to share my story in an accessible graphic format to remedy this issue. In August 2024, my bilingual English-Spanish graphic memoir *Me llamo Marcela. My Story as a Heritage Speaker* was published by the Ohio State University Press (Latinographix Series). I authored the text and collaborated with illustrator Andrés Garcés (my brother), to complete this project. It addresses a little discussed aspect of growing up in a bilingual home: the winding path to learn formal Spanish as a heritage speaker. This presentation addresses how this text can be adopted in classroom settings to increase awareness about the emotional educational needs of not only heritage speakers, but all language learners. Highlighting specific scenes in the book will assist instructors in creating new learning tasks by using this graphic memoir to help students think about the emotional process of language acquisition. For example, there is a scene where I talk about the idea of feeling “vergüenza” or shame when making mistakes in Spanish. This concept can be utilized to encourage students to overcome feeling ashamed or embarrassed and achieve their goals in the target language. Ultimately, instructors will learn more about instilling students with confidence to understand and articulate their language acquisition stories, emphasizing how we all have a distinctive journey, whether heritage, non-native, or native speakers.

Keywords: heritage speaker, language acquisition



Representación del léxico emocional en segunda lengua
(PID2021-122465NB-I00)



**UNIVERSIDAD
DE SALAMANCA**
CAMPUS DE EXCELENCIA INTERNACIONAL



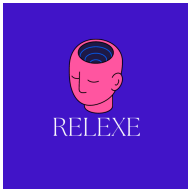
[4]

Influencia afectiva en el switch cost: Efectos en el nombrado de imágenes en bilingües español-inglés

Tesfaye Martín-Vázquez, Universidad de Salamanca
Alicia Álvarez-Martínez, Universidad de Salamanca

El cambio de idioma en bilingües genera un coste cognitivo conocido como switch cost, reflejado en tiempos de respuesta (TR) más largos. Además, la carga afectiva de las palabras puede influir en el procesamiento del lenguaje, retrasando el acceso léxico. Este estudio analiza si el contenido emocional y la similitud fonológica modulan el switch cost en una tarea de producción lingüística. Veinte estudiantes universitarios participaron en un experimento de nombrado de imágenes en español e inglés, alternando entre bloques. Se emplearon palabras afectivas (positivas y negativas), neutras y similares (con pronunciación idéntica en ambos idiomas). Se registraron los TR y la tasa de aciertos, controlando el nivel de inglés mediante una prueba de vocabulario y gramática. El análisis mostró un efecto significativo del idioma ($F = 25.07$, $p < 0.001$), con TR más largos en inglés, y un efecto del tipo de palabra ($F = 22.19$, $p < 0.001$), con TR mayores en palabras afectivas. Se encontró una interacción marginalmente significativa ($F = 3.24$, $p = 0.05$). El switch cost fue significativo para palabras neutras y similares, pero desapareció en las palabras afectivas. Estos hallazgos sugieren que la carga emocional puede atenuar el switch cost, posiblemente modulando el acceso léxico. Además, la comparación con palabras similares sugiere que la fonología influye en este efecto. No obstante, el reducido tamaño de la muestra pudo haber limitado la detección de efectos más robustos. Futuros estudios con muestras más amplias permitirán esclarecer mejor este fenómeno.

Palabras clave: switch cost, procesamiento emocional, bilingüismo, producción del lenguaje, acceso fonológico



Representación del léxico emocional en segunda lengua
(PID2021-122465NB-I00)



**VNIVERSIDAD
D SALAMANCA**
CAMPUS DE EXCELENCIA INTERNACIONAL



[5]

Influencia de la emoción en la codificación de la identidad de las letras

Celia Martínez-Tomás, Universidad Complutense de Madrid

Rocío Calvillo, Universidad Complutense de Madrid

José A. Hinojosa, Universidad Complutense de Madrid

Manuel Perea, Universitat de València

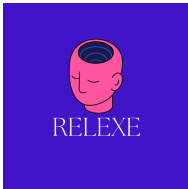
Ana Baciero, Universidad Complutense de Madrid

Investigaciones recientes han mostrado que las decisiones léxicas sobre pseudopalabras creadas a partir del remplazo de una letra de una palabra emocional (e.j., fesfival de festival) se reconocen más despacio que cuando dicho reemplazo ocurre en una palabra neutra

(e.j., avemida de avenida), probablemente como consecuencia de que comunican información especialmente importante. Esto produciría una mayor activación de sus representaciones léxicas, haciendo que sea más difícil rechazarlas como pseudopalabras. En este estudio investigamos los efectos de la emoción sobre la codificación de la identidad de las letras.

En concreto, examinamos si el efecto de la similitud visual de las letras, que es prácticamente nulo en palabras neutras (viotin produce respuestas similares a viocin [palabra base: violín]), aumenta en el caso de las palabras emocionales. Para ello, creamos pseudopalabras mediante el reemplazo de una letra similar o distinta (e.j., cabáver vs casáver [palabra base: cadáver]) en palabras positivas, negativas y neutras. En línea con nuestras predicciones, los resultados mostraron tiempos de reacción más lentos para los reemplazos en las palabras negativas frente a las neutras.

Palabras clave: emoción, identidad de las letras, decisión léxica, pseudopalabras



*Representación del léxico
emocional en segunda
lengua*
(PID2021-122465NB-I00)



**UNIVERSIDAD
DE SALAMANCA**
CAMPUS DE EXCELENCIA INTERNACIONAL



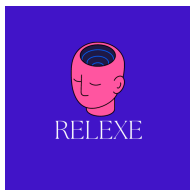
[6]

Discussing depression on social media: Reddit

Carla Victoria Morato Casillas, Universidad de Salamanca

Depression prevails as one of the most widespread mental health disorders, affecting 5% of adults worldwide (Global Health Data Exchange, as cited in WHO, n.d.). Despite its universal impact, discussions surrounding this topic remain stigmatised, particularly in offline spaces. However, the COVID-19 pandemic, which led to a global 25% increase in depression and anxiety cases (WHO, 2022), has amplified the presence of mental health conversations on digital platforms (Gao et al., 2020). This project aims to explore how depression is discussed on Reddit, focusing on the ways users engage in and frame their personal experiences. By employing a digital ethnographic approach, it analyses a selection of contents shared within two depression-related subreddits (“r/depressed” and “r/depressed_memes”). Data collection was conducted over a seven-day period, during which 25 posts comprising 14 text-based entries and 11 image-based memes were gathered. Through content analysis, several key themes were identified, including embodied symptoms, the perception of depression as a cyclical and inescapable condition, societal disillusionment, and suicidal ideation. Notably, 71.43% of the text-based posts explicitly referenced depression, compared to 100% of the image-based memes. Results also confirmed that users engaged with the platform primarily for purposes of venting (78.57%, and 72.72%, respectively) and seeking emotional support (50%, and 72.72%, respectively), while memes additionally functioned as a coping mechanism through humour (54.54%). The anonymity and community-oriented affordances of Reddit foster an environment where users can share intimate experiences without fear of social stigma. This study underscores the importance of online spaces in providing avenues for discussing mental health and highlighting the need for further research into how these digital communities shape public understanding of depression.

Keywords: depression, mental health, social media, Reddit



Representación del léxico emocional en segunda lengua
(PID2021-122465NB-I00)



**VNIVERSIDAD
D SALAMANCA**
CAMPUS DE EXCELENCIA INTERNACIONAL



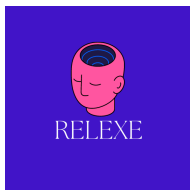
[7]

Hablar no es suficiente: Falta de regulación emocional y resolución de conflictos en los manuales de ELE

Alicia Nizovskikh, Universidad de Oviedo

El aprendizaje de una lengua tiene como finalidad principal la comunicación efectiva en contextos sociales y culturales diversos. No obstante, el dominio de las normas lingüísticas no garantiza, por sí solo, una interacción exitosa. En muchas ocasiones los aprendientes de ELE se enfrentan a la necesidad de resolver problemas comunicativos e interpersonales creados por falta de regulación emocional y por patrones comunicativos y actitudinales ajenos a la cultura española. En esta comunicación se presentan los resultados de la revisión crítica de algunos manuales de ELE de nivel C1 del MCER publicados en los últimos años por editoriales de prestigio, como Anaya, Difusión, Edinumen y SGEL. El análisis se centra en la presencia y el tratamiento de contenidos relacionados con la consciencia y la regulación emocional, la eficiencia interpersonal y la resolución de conflictos. Los resultados evidencian la ausencia de componentes didácticos esenciales que puedan ayudar a los aprendientes a gestionar de manera constructiva situaciones problemáticas en un nuevo contexto sociocultural. Esta revisión forma parte de una investigación más amplia sobre la integración de habilidades inter- e intrapersonales en la enseñanza de ELE y la necesidad de incorporar estos elementos de forma explícita en la didáctica del español, con el objetivo de favorecer una comunicación más eficaz y consciente en entornos interculturales. Como resultado, los asistentes a esta comunicación obtendrán una visión crítica sobre el tratamiento de las habilidades emocionales e interpersonales en los materiales didácticos de ELE y su impacto en la competencia comunicativa del aprendiente.

Palabras clave: ELE, habilidades interpersonales, habilidades intrapersonales, comunicación asertiva



Representación del léxico emocional en segunda lengua
(PID2021-122465NB-I00)



**VNIVERSIDAD
B SALAMANCA**
CAMPUS DE EXCELENCIA INTERNACIONAL



[8]

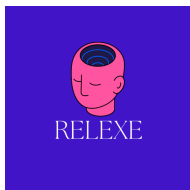
Early electrophysiological responses revealed differential cross-modal affective priming effects in first and second language

Raquel Rincón-Chimeno, Universidad de Salamanca

Beatriz Bermúdez-Margaretto, Universidad de Salamanca

Previous research suggests that bilinguals process emotional language differently in their first (L1) and second language (L2). However, the available evidence is still inconclusive, and the underlying cognitive mechanisms of such differences remain elusive. We addressed this question through a cross-modal affective priming paradigm in L1 and L2, in which the effects of affective auditory stimulation (music) on the processing of written emotional words would reflect differences in the permeability of emotional processing in both languages. A group of 32 bilinguals (L1 Spanish – L2 English) performed an emotional categorization task consisting of two language blocks while their brain activity was recorded by means of 64 EEG channels. Each block contained 48 target words (in L1 or their L2 translations), 24 with positive and 24 with negative valence, randomly presented in both congruent and incongruent conditions with respect to the valence of the prime stimulus (musical excerpt), previously presented for 1000ms (SOA = 200ms). Preliminary ERP data analysis revealed congruency effects for L1 positive words at both early sublexical (~60ms) as well as lexical (~400ms) and postlexical (~550ms) ERP components, whereas congruency effects in L2 positive words were limited to sublexical responses (~100ms). For negative words, congruency effects were also observed at early lexical (250ms) and postlexical (620ms) responses in L1 but restricted to a late postlexical stage (~700ms) in L2. This pattern suggests a more sustained permeability and influence of the emotional cross-modal incongruency during L1 lexico-semantic access, while L2 processing of emotional incongruency is restricted to early sublexical and postlexical stages.

Keywords: cross-modal priming, emotional processing, bilingualism, event related potential (ERP)



Representación del léxico emocional en segunda lengua
(PID2021-122465NB-I00)



**UNIVERSIDAD
SALAMANCA**
CAMPUS DE EXCELENCIA INTERNACIONAL



[9]

Enhanced L2 emotional vocabulary through targeted instruction: Behavioural and ERP data

Cristian Trujillo Trujillo, Pontificia Universidad Javeriana, Colombia

Beatriz Bermúdez-Margaretto, Universidad de Salamanca

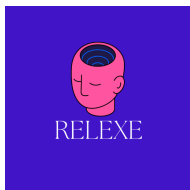
Elisa Pérez García, Universidad de Salamanca

Ángel Fernández, Universidad de Salamanca

María Jesús Sánchez, Universidad de Salamanca

Foreign languages are often learned in formal and restricted contexts, which can limit the emotional resonance of vocabulary in the second language (L2). This phenomenon, referred to as "disembodied L2", likely affects the integration, use and pragmatics involved in foreign language communication. The present study sought to investigate behavioural and neurophysiological evidence for this disembodied representation of L2 emotional vocabulary and to examine how specific instructional methods focusing on emotional vocabulary might modulate these responses. A group of 28 Spanish undergraduate students of the Degree of English Studies participated in two classroom-based training sessions focused on emotional English vocabulary. Training sessions consisted of various generative exercises using a set of 36 English words (12 positive, 12 negative, 12 neutral). Before and after the training, participants underwent a lexical decision task in which the 36 trained English words were randomly presented alongside an additional set of 36 non-trained English words and 72 pseudowords. Both behavioural data and electrophysiological activity (via 64-channel EEG) were recorded during the tasks. Linear mixed-effects (LME) modelling revealed a significant training x phase x valence interaction for latency data. Specifically, reaction times were faster in post-training phase compared to pre-training, being such reduction greater for trained than non-trained stimuli and particularly for emotional (positive and negative) than neutral words. Furthermore, accuracy data showed a significant training effect, with trained words exhibiting a higher accuracy rate than non-trained stimuli. Preliminary ERP data showed differential training effects across positive and negative words at early (~175ms) and late (550ms) time windows, compatible with the modulation of EPN and LPP components, related to emotional processing. These findings demonstrate the effectiveness of targeted instructional methods in enhancing the lexico-semantic representation and processing of L2 emotional vocabulary, highlighting the importance of developing well-designed training programs to promote a more efficient L2 use.

Keywords: emotional vocabulary, bilingualism, ERPs, instruction



Representación del léxico emocional en segunda lengua
(PID2021-122465NB-I00)



**VNIVERSIDAD
D SALAMANCA**
CAMPUS DE EXCELENCIA INTERNACIONAL



[10]

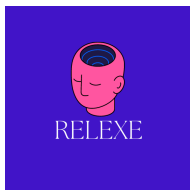
Prosodia, discurso y emociones en el corpus AMERESCO-Querétaro (México)

Sofía Alejandra Villalva Camacho, Universidad Autónoma de Querétaro, México

Eva Patricia Velásquez-Upegui, Universidad Autónoma de Querétaro, México

Resulta indiscutible la importancia que tienen las emociones en la vida del ser humano. Su existencia contribuye a la toma de decisiones y a la consolidación de la cultura. El presente trabajo tiene como objetivo describir la realización prosódica de seis emociones básicas: alegría, tristeza, enojo, sorpresa, asco y miedo en 16 conversaciones del corpus de habla coloquial AMERESCO-Querétaro, así como comparar los resultados obtenidos con su realización en habla semi-controlada en los casos de: alegría, tristeza y enojo (Villalva, 2023). Para ello se analizó la presencia de distintos estados emocionales dentro del discurso coloquial a través de marcas discursivas y acústicas (Bloch, 1996 y Plantin, 1995), con la finalidad de obtener las unidades susceptibles de análisis prosódico (entonación y duración). Posteriormente, estas unidades se etiquetarán empleando el software Praat (Boersma y Weenink, 2021) y en el sistema de etiquetado Spanish_ToBI (Hualde y Prieto, 2015). Finalmente se realizará la comparación de la realización de las emociones en ambos tipos de registro. Los resultados parciales muestran que la entonación de las emociones en habla semi-espontánea presenta variaciones en la primera y segunda sílaba tónica y en la sílaba prenuclear en función del tipo de emoción. En el caso de la duración, esta varía en las sílabas tónicas (primera y nuclear) lo cual permite la distinción entre las emociones.

Palabras clave: prosodia, discurso, emociones, español mexicano



Representación del léxico
emocional en segunda
lengua
(PID2021-122465NB-I00)



VNIVERSIDAD
B SALAMANCA
CAMPUS DE EXCELENCIA INTERNACIONAL



[11]

Propuesta metodológica para el estudio de inferencias emocionales en lenguas adicionales (LA): español vs. chino

Lizeth Guthemberg, Universida Nebrija

Adel Chaouch, City University of Hong Kong

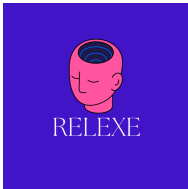
Susana Martín Leralta, Universidad Nebrija

Las emociones son esenciales en las interacciones humanas donde interpretamos señales físicas como la voz, movimientos faciales y corporales para comprender las experiencias subjetivas de los demás. No obstante, estas interpretaciones pueden variar al cambiar de contexto cultural. Esto nos plantea una cuestión de interés ¿Cómo infieren emociones las personas fuera de su cultura de origen o al comunicarse en un idioma que no es su L1? Este estudio pretende (i) analizar cómo los hablantes nativos de español (L1) y sino-hablantes aprendientes español (LA) conceptualizan e infieren emociones a partir de información auditiva, y (ii) examinar cómo la aculturación emocional influye en su percepción emocional.

A través de una metodología mixta, se evaluarán las inferencias emocionales basadas en análisis melódico y lingüístico. Tras validar videos que representan emociones de ira y neutralidad, se analizará la melodía de cada audio con el fin de identificar patrones característicos en ambas categorías. A partir de este análisis, los audios serán manipulados para generar cuatro condiciones experimentales: audio original con contenido original, audio original con pseudolenguaje, audio neutral con contenido original y audio neutral con pseudolenguaje. Esta manipulación permitirá aislar y comparar el efecto de la melodía y del contenido lingüístico en la inferencia emocional. Posteriormente, los participantes responderán una pregunta de identificación emocional, completarán escalas de valencia y activación adaptadas del Self-Assessment Manikin (Bradley & Lang, 1994), que van del 1 al 9, para evaluar su respuesta afectiva, y el *Emotional Pattern Questionnaire* (De Leersnyder et al., 2010) para medir el nivel de aculturación emocional respecto a la cultura de acogida.

Este estudio busca comprender cómo el nivel de aculturación y la influencia de la información melódica y lingüística moldean la inferencia emocional en contextos interculturales.

Palabras clave: La ira, aculturación emocional, inferencias emocionales, sinohablantes aprendientes de español



*Representación del léxico
emocional en segunda
lengua*
(PID2021-122465NB-I00)



**UNIVERSIDAD
DE SALAMANCA**
CAMPUS DE EXCELENCIA INTERNACIONAL



Jornada RELEXE

PROCESAMIENTO EMOCIONAL EN PRIMERA Y SEGUNDA LENGUA: AVANCES Y PERSPECTIVAS

23 de mayo de 2025, Facultad Filología, Universidad de Salamanca



<https://relexe.usal.es/>



relexe@usal.es