

«Сиверский Вестник»

www. <http://mo-siverskoe.ru/>

Печатное средство массовой информации органов местного самоуправления муниципального образования «Сиверское городское поселение Гатчинского муниципального района Ленинградской области» – печатное издание

посёлок Сиверский

ИЗВЕЩЕНИЕ

О внесении изменений в постановление Правительства Ленинградской области от 08.11.2021 № 706 «Об утверждении результатов определения кадастровой стоимости объектов недвижимости (за исключением земельных участков), расположенных на территории Ленинградской области»

В Ленинградской области согласно статье 14 Федерального закона от 03.07.2016 № 237-ФЗ «О государственной кадастровой оценке» (далее – Федеральный закон № 237-ФЗ) на основании распоряжения Правительства Ленинградской области от 06.12.2019 № 818-р «О проведении государственной кадастровой оценки в Ленинградской области» в 2021 году Государственным бюджетным учреждением Ленинградской области «Ленинградское областное учреждение кадастровой оценки» (далее – ГБУ ЛО «ЛенКадОценка») проведена государственная кадастровая оценка объектов недвижимости (за исключением земельных участков), расположенных на территории Ленинградской области.

Результаты определения кадастровой стоимости утверждены постановлением Правительства Ленинградской области от 08.11.2021 № 706 «Об утверждении результатов определения кадастровой стоимости объектов недвижимости (за исключением земельных участков),

расположенных на территории Ленинградской области».

В соответствии с частью 20 статьи 21 Федерального закона № 237-ФЗ предусмотрено, что по итогам исправления ошибок, допущенных при определении кадастровой стоимости, бюджетным учреждением в течение трех рабочих дней со дня исправления таких ошибок передаются:

1) сведения о кадастровой стоимости в уполномоченный орган субъекта Российской Федерации для внесения изменений в акт об утверждении результатов определения кадастровой стоимости, если такая кадастровая стоимость определена в результате проведения государственной кадастровой оценки;

2) акт об определении кадастровой стоимости в орган регистрации прав для внесения сведений о кадастровой стоимости в Единый государственный реестр недвижимости, если такая кадастровая стоимость определена в порядке, предусмотренном статьей 16 Федерального закона № 237-ФЗ.

При этом частью 21 статьи 21 Федерального закона № 237-ФЗ закреплено, что в случае, если ошибка допущена в рамках проведения государственной кадастровой оценки, уполномоченный орган субъекта Российской Федерации в течение двадцати рабочих дней со дня получения от бюджетного учреждения сведений о кадастровой стоимости, определенной в результате исправления такой ошибки,

обеспечивает внесение соответствующих изменений в акт об утверждении результатов определения кадастровой стоимости.

Постановлением Правительства Ленинградской области от 26.10.2023 № 750 в постановление Правительства Ленинградской области от 08.11.2021 № 706 «Об утверждении результатов определения кадастровой стоимости объектов недвижимости (за исключением земельных участков), расположенных на территории Ленинградской области» внесены изменения в отношении 8 объектов недвижимого имущества с кадастровыми номерами: 47:07:0000000:82250 (строка приложения 30159), 47:07:0000000:77727 (строка приложения 172398), 47:07:0000000:68710 (строка приложения 357799), 47:07:0000000:68711 (строка приложения 357800), 47:07:0000000:83033 (строка приложения 360816), 47:07:0000000:83034 (строка приложения 360817), 47:01:0000000:33246 (строка приложения 1077255), 47:07:0722001:12505 (строка приложения 1545858).

ИЗВЕЩЕНИЕ

О внесении изменений в постановление Правительства Ленинградской области от 7 ноября 2022 года № 796 «Об утверждении результатов определения кадастровой стоимости всех учтенных в Едином государственном реестре недвижимости на территории Ленинградской области земельных участков, за исключением случаев, предусмотренных частью 3 статьи 11 Федерального закона от 3 июля 2016 года № 237-ФЗ «О государственной кадастровой оценке»

В Ленинградской области согласно статье 14 Федерального закона от 03.07.2016 № 237-ФЗ «О государственной кадастровой оценке» (далее – Федеральный закон № 237-ФЗ), в соответствии со статьей 6 Федерального закона от 31.07.2020 № 269-ФЗ «О внесении изменений в отдельные законодательные акты Российской Федерации» и на основании распоряжения Правительства Ленинградской области от 05.04.2021 № 167-р «О проведении

государственной кадастровой оценки в Ленинградской области» в 2022 году Государственным бюджетным учреждением Ленинградской области «Ленинградское областное учреждение кадастровой оценки» (далее – ГБУ ЛО «ЛенКадОценка») проведена государственная кадастровая оценка всех учтенных в Едином государственном реестре недвижимости на территории Ленинградской области земельных участков, за исключением случаев, предусмотренных частью 3 статьи 11 Федерального закона № 237-ФЗ.

Результаты определения кадастровой стоимости утверждены постановлением Правительства Ленинградской области от 07.11.2022 № 796 «Об утверждении результатов определения кадастровой стоимости всех учтенных в Едином государственном реестре недвижимости на территории Ленинградской области земельных участков, за исключением случаев, предусмотренных частью 3 статьи 11 Федерального закона от 3 июля 2016 года № 237-ФЗ «О государственной кадастровой оценке».

В соответствии с частью 20 статьи 21 Федерального закона № 237-ФЗ предусмотрено, что по итогам исправления ошибок, допущенных при определении кадастровой стоимости, бюджетным учреждением в течение трех рабочих дней со дня исправления таких ошибок передаются:

1) сведения о кадастровой стоимости в уполномоченный орган субъекта Российской Федерации для внесения изменений в акт об утверждении результатов определения кадастровой стоимости, если такая кадастровая стоимость определена в результате проведения государственной кадастровой оценки;

2) акт об определении кадастровой стоимости в орган регистрации прав для внесения сведений о кадастровой стоимости в Единый государственный реестр недвижимости, если такая кадастровая стоимость определена в порядке, предусмотренном статьей 16 Федерального закона № 237-ФЗ.

При этом частью 21 статьи 21 Федерального закона № 237-ФЗ закреплено, что в случае, если ошибка допущена в рамках проведения государственной кадастровой

оценки, уполномоченный орган субъекта Российской Федерации в течение двадцати рабочих дней со дня получения от бюджетного учреждения сведений о кадастровой стоимости, определенной в результате исправления такой ошибки, обеспечивает внесение соответствующих изменений в акт об утверждении результатов определения кадастровой стоимости.

Постановлением Правительства Ленинградской области от 01.11.2023 № 758 в постановление Правительства Ленинградской области от 07.11.2022 № 796 «Об утверждении результатов определения кадастровой стоимости всех учтенных в Едином государственном реестре недвижимости на территории Ленинградской области земельных участков, за исключением случаев, предусмотренных частью 3 статьи 11 Федерального закона от 3 июля 2016 года № 237-ФЗ «О государственной кадастровой оценке», внесены изменения в отношении 2 объектов недвижимого имущества с кадастровыми номерами: 47:07:1046001:37 (строка приложения 1257417), 47:16:0335002:420 (строка приложения 1259127).

**АДМИНИСТРАЦИЯ
МУНИЦИПАЛЬНОГО ОБРАЗОВАНИЯ
«СИВЕРСКОЕ ГОРОДСКОЕ
ПОСЕЛЕНИЕ
ГАТЧИНСКОГО МУНИЦИПАЛЬНОГО
РАЙОНА
ЛЕНИНГРАДСКОЙ ОБЛАСТИ»**

ПОСТАНОВЛЕНИЕ

от «01» ноября 2023 г. № 1098

Об организации работы по рассмотрению обращений контролируемых лиц, поступивших в подсистему досудебного обжалования

В целях координации и обеспечения работы по рассмотрению обращений контролируемых лиц, в рамках досудебного обжалования, в соответствии с требованиями Федерального закона от 31.07.2020 № 248-ФЗ «О государственном контроле (надзоре) и

муниципальном контроле в Российской Федерации», постановления Правительства Российской Федерации от 10.03.2022 № 336 «Об особенностях организации и осуществления государственного контроля (надзора), муниципального контроля», постановления Правительства Российской Федерации от 21.04.2018 № 482 «О государственной информационной системе «Типовое облачное решение по автоматизации контрольной (надзорной) деятельности», постановления Правительства Российской Федерации от 06.03.2021 №338 «О межведомственном информационном взаимодействии в рамках осуществления государственного контроля (надзора), муниципального контроля», руководствуясь Уставом МО «Сиверское городское поселение Гатчинского муниципального района Ленинградской области»,

ПОСТАНОВЛЯЕТ:

1. Утвердить перечень должностных лиц, ответственных за работу по рассмотрению обращений контролируемых лиц, поступивших в подсистему досудебного обжалования (Приложение № 1).
2. Утвердить Методические рекомендации по работе с подсистемой досудебного обжалования (Приложение № 2).
3. Обеспечить ежемесячно проведение анализа результатов рассмотрения в рамках досудебного обжалования обращений контролируемых лиц.
4. Обеспечить проведение проверок фактов нарушения должностными лицами, определенными в соответствии с приложением, порядка и сроков рассмотрения обращений контролируемых лиц в рамках досудебного обжалования.
5. Обеспечить ежемесячно проведение анализа результатов рассмотрения в рамках досудебного обжалования обращений контролируемых лиц.
6. Настоящее постановление вступает в силу после его официального опубликования.
7. Контроль исполнения настоящего постановления возложить на главу администрации МО «Сиверское городское

поселение Гатчинского муниципального района
Ленинградской области».
И.о. Главы администрации
Сиверского городского поселения

К постановлению администрации
МО «Сиверское городское поселение
Гатчинского муниципального района
Ленинградской области»
От 01 ноября 2023 года № 1098

Приложение №1

**Перечень
должностных лиц, ответственных за работу по рассмотрению обращений контролируемых
лиц,
поступивших в подсистему досудебного обжалования**

№	Обязанности	Наименование структурного подразделения	Наименование должности
1.	1. Обеспечение координации работы по рассмотрению обращений контролируемых лиц в рамках досудебного обжалования. 2. Обеспечение соблюдения порядка и сроков рассмотрения обращений контролируемых лиц в рамках досудебного обжалования. 3. Обеспечение принятия решений по результатам рассмотрения обращений контролируемых лиц в рамках досудебного обжалования.	сектор по жилищной политике администрации МО «Сиверское городское поселение Гатчинского муниципального района Ленинградской области	Начальник сектора
2	1. Обеспечение рассмотрения и подписания решений по обращениям контролируемых лиц в рамках досудебного обжалования. 2. Обеспечение назначения и переназначения исполнителя по обращениям контролируемых лиц в рамках досудебного обжалования. 3. Обеспечение контроля за ходом и сроками рассмотрения обращений контролируемых лиц в рамках досудебного обжалования.	сектор по жилищной политике администрации МО «Сиверское городское поселение Гатчинского муниципального района Ленинградской области	Начальник сектора
3	1. Обеспечение определения должностного лица, уполномоченного на рассмотрение обращения контролируемого лица в рамках досудебного обжалования. 2. Обеспечение контроля за ходом и сроками рассмотрения обращений контролируемых лиц в рамках досудебного обжалования.	сектор по жилищной политике администрации МО «Сиверское городское поселение Гатчинского муниципального района Ленинградской области	Начальник сектора
4	1. Обеспечение настройки и предоставления доступа к личным кабинетам подсистемы досудебного обжалования. 2. Обеспечение формирования сообщений о программно-технических ошибках функционирования подсистемы досудебного обжалования; 3. Обеспечение информационной и программно-технической поддержки	сектор по жилищной политике администрации МО «Сиверское городское поселение Гатчинского муниципального района Ленинградской области	Начальник сектора

	пользователей подсистемы досудебного обжалования.		
5	1. Обеспечение рассмотрения материалов обращений контролируемых лиц в рамках досудебного обжалования, принятия решений по ходатайствам, продления сроков рассмотрения обращений и подготовки проектов решений по обращениям контролируемых лиц в рамках досудебного обжалования.	отдел муниципального имущества и землеустройства администрации МО «Сиверское городское поселение Гатчинского муниципального района Ленинградской области»; отдел жилищно-коммунального, дорожного хозяйства, благоустройства, экологии, архитектуры, градостроительства администрации МО «Сиверское городское поселение Гатчинского муниципального района Ленинградской области.	Специалисты отдела

Приложение № 2
К постановлению администрации
МО «Сиверское городское поселение
Гатчинского муниципального района
Ленинградской области»
от 01 ноября 2023 года №1098

**Методические рекомендации по работе с
подсистемой
досудебного обжалования**

**Организация работы, назначение
сотрудников, ответственных за работу
с обращениями, с учетом ролей,
предусмотренных в подсистеме досудебного
обжалования ГИС ТОР КНД.**

Для работы в подсистеме досудебного обжалования (далее – подсистема ДО) необходимо ведомственным актом определить должностных лиц, ответственных за рассмотрение обращений в подсистеме ДО.

Подсистемой ДО предусмотрена следующая ролевая модель должностных лиц и их функционал:

Администратор:

- создание новой учетной записи пользователя с указанием его роли в рассмотрении жалоб;

- настройка и загрузка шаблонов документов;
- настройка личного кабинета контрольного (надзорного) органа;

Секретарь:

- назначение и переназначение жалобы на исполнителя;
- обеспечение контроля за ходом и сроками рассмотрения жалоб.

Руководитель:

- назначение жалобы на исполнителя;
- перенаправление жалобы в другое структурное подразделение;
- принятие решения об отказе в рассмотрении жалобы;
- принятие решения по ходатайству о приостановлении исполнения обжалуемого решения;

- принятие решения по ходатайству о восстановлении пропущенного срока подачи жалобы;

- запрос дополнительной информации по жалобе;

- принятие итогового решения по жалобе;

- продление срока рассмотрения жалобы.

Инспектор:

- подготовка проекта решения об отказе в рассмотрении жалобы;

- перенаправление жалобы в другое структурное подразделение;
- подготовка проекта решения по ходатайству о приостановлении исполнения обжалуемого решения;
- подготовка проекта решения по ходатайству о восстановлении пропущенного срока подачи жалобы;
- запрос дополнительной информации по жалобе;
- подготовка проекта итогового решения по жалобе;
- продление срока рассмотрения жалобы.

С учетом ролевой модели должностных лиц и их функционала в подсистеме ДО, должностным регламентом (ведомственным актом) определяются следующие полномочия должностных лиц:

Координатор (руководитель, заместитель руководителя контрольного органа):

- обеспечивает координацию работы по досудебному обжалованию решений контрольного (надзорного) органа, действий (бездействие) его должностных лиц;

- обеспечивает соблюдение порядка и сроков рассмотрения жалоб контролируемых лиц на решения контрольного (надзорного) органа, действия (бездействие) его должностных лиц;

- обеспечивает в контрольном (надзорном) органе принятие решений по результатам рассмотрения жалоб контролируемых лиц в рамках досудебного обжалования;

Руководитель (заместитель руководителя контрольного органа, начальник структурного подразделения):

- обеспечивает в контрольном (надзорном) органе рассмотрение и подписание решений по жалобе;

- обеспечивает в контрольном (надзорном) органе назначение и переназначение исполнителя по жалобе;

- обеспечивает контроль за ходом и сроками рассмотрения жалоб;

Помощник руководителя (секретарь):

- обеспечивает в контрольном (надзорном) органе определение должностного лица, уполномоченного на рассмотрение жалобы;

- обеспечивает в контрольном (надзорном) органе контроль за ходом и сроками рассмотрения жалоб;

Инспектор (должностное лицо):

- обеспечивает в контрольном (надзорном) органе рассмотрение материалов жалобы, принятие решений по ходатайствам, продление сроков рассмотрения жалоб и подготовку проектов решений по жалобам;

Администратор:

- обеспечивает в контрольном (надзорном) органе настройку и предоставление доступа к личным кабинетам подсистемы досудебного обжалования;

- обеспечивает в контрольном (надзорном) органе формирование сообщений о программно-технических ошибках функционирования подсистемы досудебного обжалования;

- обеспечивает в контрольном (надзорном) органе информационную и программно-техническую поддержку пользователей подсистемы досудебного обжалования.

Работа в подсистеме досудебного обжалования

Авторизация в подсистеме ДО ГИС ТОР КНД осуществляется посредством ЕСИА. Для входа в подсистему ДО, сотрудники органа контроля должны быть подключены к профилю организации в ЕСИА.

Жалобы, поступающие с портала Госуслуг в контрольный (надзорный) орган, должны быть распределены по исполнителям. Назначение исполнителя по жалобе доступно пользователям с ролью «Руководитель» и «Помощник руководителя».

Инспектор вправе отказать в рассмотрении жалобы в течение пяти рабочих дней со дня регистрации жалобы. Основания для отказа в рассмотрении жалобы регламентированы частью 1 статьи 42 Федерального закона от 31.07.2020 № 248-ФЗ «О государственном контроле (надзоре) и

муниципальном контроле в Российской Федерации».

При необходимости заявитель может самостоятельно отозвать жалобу с рассмотрения. В таком случае необходимо принять решение об отказе в рассмотрении жалобы в связи с отзывом жалобы.

Перенаправление жалобы в другое структурное подразделение доступно «Руководителю» (в случае назначения исполнителем по жалобе) или «Инспектору». Перенаправление жалобы возможно только в рамках подсистемы досудебного обжалования и только в рамках одного контрольного (надзорного) органа (между Центральным аппаратом и территориальными органами). Возможность перенаправить жалобу будет недоступна после того, как ее возьмут в работу.

Если инспектору в ходе анализа жалобы для подготовки решения не хватает данных, то в ГИС ТОР КНД реализована возможность запросить дополнительную информацию по жалобе у заявителя.

Согласовывать проекты решений по жалобе могут пользователи с ролью «Инспектор» или «Руководитель».

Жалоба на нарушение условий моратория должна быть рассмотрена в течение одного рабочего дня с момента ее регистрации. Жалоба на нарушение условий моратория, как и обычная жалоба на решения контрольных (надзорных) органов, действия (бездействие) их должностных лиц не может быть рассмотрена должностным лицом, принявшим (осуществившим) обжалуемое решение, действие (бездействие).

Процесс рассмотрения жалоб на нарушение условий моратория частично упрощен по сравнению с процессом рассмотрения обычных жалоб. При этом имеет следующие особенности:

- жалобы на нарушение условий моратория нельзя перенаправлять в другие структурные подразделения;
- инспектор не вправе отказать в рассмотрении жалобы;
- такие жалобы не содержат приложенных ходатайств;

- по итогам рассмотрения жалобы на нарушение условий моратория предусмотрен иной перечень итоговых решений.

Жалобу могут подать руководитель или представитель юридического лица, индивидуальный предприниматель, гражданин. На ЕПГУ реализована возможность делегирования полномочий руководителя организации другим сотрудникам такой организации.

Для делегирования полномочий другому сотруднику необходимо перейти в профиль организации в ЕСИА (<https://esia.gosuslugi.ru/>).

Далее нужно перейти в пункт «Доступы и доверенности». Нажать кнопку «Создать доверенность».

Далее необходимо выбрать сотрудника организации или руководителя другой организации.

Выбрать тип полномочия — наименование услуги, для которой будет действовать доверенность, т.е. возможность отправить заявление от имени руководителя организации.

- Жалоба может быть подана на
- решение о проведении контрольного (надзорного) мероприятия;
 - акт контрольного (надзорного) мероприятия;
 - предписание об устранении выявленных нарушений;
 - действия (бездействие) должностного лица контрольного (надзорного) органа в рамках контрольного (надзорного) мероприятия;
 - процедуру проведения контрольного (надзорного) мероприятия;
 - принятое решение по ранее поданной жалобе;
 - нарушение условий моратория на контрольные (надзорные) мероприятия.

Также при наличии обстоятельств, препятствующих своевременному исполнению предписания, контролируемые лица могут отдельно направить ходатайство о продлении срока его исполнения.

Порядок действий при поступлении жалобы в неустановленном порядке

Жалобы на решения контрольных (надзорных) органов, действия (бездействие) их должностных лиц, поступающие с нарушением досудебного порядка подачи жалоб, установленного Федеральным законом от 31.07.2020 № 248-ФЗ «О государственном контроле (надзоре) и муниципальном контроле в Российской Федерации», в том числе на бумажном носителе, подлежат рассмотрению в соответствии с порядком, предусмотренном Федеральным законом от 02.05.2006 № 59-ФЗ «О порядке рассмотрения обращений граждан Российской Федерации», с разъяснением заявителю установленного порядка обжалования решений контрольного (надзорного) органа, действий (бездействия) его должностных лиц.

ТИПОВОЙ ОТВЕТ ПРИ ПОДАЧЕ ЖАЛОБЫ В БУМАЖНОМ ВИДЕ:

Ваше обращение от _____ № _____ рассмотрено в соответствии с требованиями Федерального закона от 02.05.2006 № 59-ФЗ «О порядке рассмотрения обращений граждан Российской Федерации».

Порядок обжалования решений контрольных (надзорных) органов, действий (бездействия) их должностных лиц регулируются Федеральным законом от 31.07.2020 № 248-ФЗ «О государственном контроле (надзоре) и муниципальном контроле в Российской Федерации».

В соответствии со статьей 40 Федерального закона от 31.07.2020 № 248-ФЗ «О государственном контроле (надзоре) и муниципальном контроле в Российской Федерации» жалоба подается контролируемым лицом в уполномоченный на рассмотрение жалобы орган в электронном виде с использованием единого портала государственных и муниципальных услуг и (или) региональных порталов государственных и муниципальных услуг.

Для успешной подачи жалобы рекомендуется воспользоваться ссылкой <https://knd.gosuslugi.ru>.

Назначение исполнителя

Жалобы, поступающие с портала Госуслуг в контрольный (надзорный) орган, должны быть распределены по исполнителям.

Назначение исполнителя по жалобе доступно пользователям с ролью «Руководитель» и «Помощник руководителя».

Для назначения исполнителя по жалобе нужно открыть карточку с жалобой и нажать на кнопку «Назначить исполнителя».

В открывшемся окне выберите исполнителя по жалобе из списка или найдите его по ФИО с помощью поля поиска. Далее нажмите на кнопку «Назначить».

После назначения исполнителя система возвращает вас в карточку жалобы, где теперь содержится информация о назначенном исполнителе, а статус изменился на «Ожидает подтверждения». Данный статус означает, что жалоба назначена на исполнителя, но пока не принята им в работу. Если вы приняли решение о смене исполнителя по жалобе, то это можно сделать с помощью кнопки «Изменить исполнителя».

Отказ от рассмотрения жалобы

Инспектор вправе отказать в рассмотрении жалобы в течение пяти рабочих дней со дня регистрации жалобы. Основания для отказа в рассмотрении жалобы регламентированы частью 1 статьи 42 Федерального закона от 31.07.2020 № 248-ФЗ «О государственном контроле (надзоре) и муниципальном контроле в Российской Федерации». При необходимости заявитель может самостоятельно отозвать жалобу с рассмотрения. В таком случае необходимо принять решение об отказе в рассмотрении жалобы в связи с отзывом жалобы.

Механизм досудебного обжалования позволяет установить эффективное диалоговое взаимодействие между контрольными (надзорными) органами и контролируемыми лицами и обеспечить наиболее полную реализацию их прав и законных интересов. В сложившейся парадигме рекомендуется по возможности рассматривать все жалобы по существу и снизить случаи отказа от рассмотрения, особенно в отношении субъектов малого и среднего предпринимательства.

Для отказа в рассмотрении жалобы, ранее взятой в работу, нажмите на кнопку «Отказать в рассмотрении».

Далее в открывшемся окне выберите причину отказа в рассмотрении жалобы из предложенного списка и заполните поле «Обоснование принятого решения».

Для выбора сотрудников контрольного (надзорного) органа, согласующих и подписывающих документ по принятому решению, нажмите на кнопку «Выбрать»: откроется форма со списком сотрудников. Для быстрого поиска можно воспользоваться поисковой строкой в верхней части формы.

После выбора сотрудников, участвующих в согласовании и подписании, появится блок работы с документом.

Перед формированием документа его можно просмотреть. Для этого нажмите на кнопку «Предпросмотр». Откроется окно печати документа, в котором можно посмотреть, как будет выглядеть печатная версия документа.

Для того, чтобы сформировать решение по отказу в рассмотрении жалобы, нажмите на кнопку «Сформировать документ». При нажатии на кнопку «Сформировать документ» происходит формирование и автоматическое скачивание документа в формате PDF на компьютер.

Кнопка «Прикрепить файл» используется в том случае, если у вас не настроен шаблон решений администратором. В таком случае для направления решения на согласование и подписание следует прикрепить заранее подготовленный документ.

После заполнения всех данных по решению нажмите на кнопку «Отправить».

В карточке записи о жалобе появится информация об отказе в рассмотрении жалобы. Отозвать решение можно до согласования документа, а если согласование не требуется, то до его подписания. Для этого в карточке записи о жалобе нажмите на кнопку «Отозвать».

Перенаправление жалобы в другое структурное подразделение

Перенаправление жалобы в другое структурное подразделение доступно «Руководителю» (в случае назначения исполнителем по жалобе) или «Инспектору».

Перенаправление жалобы возможно только в рамках подсистемы досудебного

обжалования и только в рамках одного контрольного (надзорного) органа (между Центральным аппаратом и территориальными органами).

Возможность перенаправить жалобу будет недоступна после того, как ее возьмут в работу

Для перенаправления требуется перейти в карточку новой жалобы, назначенной на исполнителя, нажать кнопку «Перенаправить жалобу».

В открывшемся окне заполнить поле «Подразделение» (поле является обязательным для заполнения). Далее заполнить поле «Обоснование принятого решения». Нажать кнопку «Отправить».

Рассмотрение жалобы

Если в жалобе отсутствуют ходатайства или они были рассмотрены ранее, а также отсутствуют основания для отказа в рассмотрении жалобы, то можно перейти на следующий этап работы – рассмотрение жалобы. Для перехода нажмите на кнопку «Перейти к рассмотрению». Обращаем внимание, что перейти к рассмотрению жалобы необходимо в срок, не превышающий 5 рабочих дней с момента регистрации жалобы.

Статус по жалобе изменится с «Проверка» на «На рассмотрении». При рассмотрении жалобы доступны следующие действия:

- «Приостановить исполнение обжалуемого решения»;
- «Принять итоговое решение»;
- «Запросить дополнительную информацию».

Ходатайство о приостановлении исполнения обжалуемого решения можно рассмотреть, как на этапе проверки, так и на этапе рассмотрения жалобы, но при этом нужно учитывать регламентный срок, отведенный на рассмотрение ходатайства.

Запрос дополнительной информации по жалобе

Если инспектору в ходе анализа жалобы для подготовки решения не хватает

данных, то в ГИС ТОР КНД реализована возможность запросить дополнительную информацию по жалобе у заявителя.

Для запроса дополнительной информации в карточке записи о жалобе нажмите на кнопку «Запросить дополнительную информацию».

В открывшемся окне в поле «Список запрашиваемых документов» укажите перечень запрашиваемых документов и заполните поле «Обоснование принятого решения». Выбор сотрудников, согласующих и подписывающих проект решения, а также процесс формирования документа аналогичны процессу при подготовке проектов решений по ходатайствам, рассмотренным ранее.

Отсчет регламентного срока рассмотрения жалобы будет приостановлен до поступления документов от заявителя, но не более чем на 5 дней. После того, как контролируемое лицо загрузит запрашиваемые документы, они автоматически попадут в карточку жалобы, и система уведомит о поступлении документов. Отсчет дней, отведенных для принятия решения по жалобе, возобновится после получения документов или по истечению срока отправки, если заявитель не отправит документы.

Действия исполнителя при поступлении дополнительных документов по инициативе заявителя

При необходимости, заявитель может дослать дополнительную информацию и документы, относящиеся к предмету жалобы.

Если к жалобе приложены документы, то они отображаются в виде пиктограммы.

Принятие итогового решения по жалобе

После того, как проведен анализ, инспектор может подготовить итоговое решение по жалобе. Для этого необходимо нажать на кнопку «Принять итоговое решение».

Далее в открывшемся окне инспектору необходимо выбрать решение из списка и заполнить поле «Обоснование принятого решения».

Выбор сотрудников, согласующих и подписывающих проект решения,

а также процесс формирования документа аналогичны процессу при подготовке проектов решений по ходатайствам, рассмотренным ранее.

Согласование и подписание решений по жалобе

Согласовывать проекты решений по жалобе могут пользователи с ролью «Инспектор» или «Руководитель».

В карточке жалобы, поступившей на согласование, в блоке «Требуется согласование документа» доступны следующие функции:

- «Предпросмотр»;
- «Согласовать»;
- «На доработку».

Функция «Предпросмотр» позволяет ознакомиться с документом по жалобе, перед тем как его согласовать. Также в карточке жалобы вы можете сохранить проект документа на компьютер, нажав на гиперссылку с его названием, и изучить всю информацию по жалобе.

Функция «На доработку» применяется, если при анализе проекта решения по жалобе согласующее лицо считает необходимым его доработку. Для этого в карточке жалобы укажите причину для доработки и нажмите на кнопку «Отправить на доработку».

Функция «Согласовать» позволяет согласовать решение по жалобе. Для этого в карточке жалобы нажмите на кнопку «Согласовать». После этого в карточке жалобы появится информация о дате согласования.

После согласования проекта решения всеми лицами, которые были указаны исполнителем при подготовке проекта решения, у руководителя отобразится блок «Требуется подписание документа». При подписании документа руководитель может также, как и при согласовании, просмотреть его и отправить на доработку, если есть замечания. Если замечаний к проекту решения нет, проект решения можно подписать.

Для подписания документа требуется установленный сертификат электронной подписи. С инструкцией по его установке можно ознакомиться на Портале КНД в разделе «Документы», подраздел

*«Подсистема Досудебного обжалования»
(<https://knd.gov.ru/document/pre-trial-appeal>)
Блок «Инструкции», документ «Действия
пользователя КНО при работе в личном
кабинете ГИС ТОР КНД».*

В случае, если до принятия решения по жалобе от контролируемого лица, ее подавшего, поступило заявление об отзыве жалобы, по такому обращению необходимо принять и подписать в подсистеме ДО соответствующее решение (решение об отказе в рассмотрении жалобы).

Работа с информационной панелью (дашбордом)

Дашборд руководителя контрольного (надзорного) органа – информационная панель, предназначенная для мониторинга и контроля событий по жалобам и для планирования и анализа результатов. На дашборде демонстрируется оперативная информация о результатах рассмотрения жалоб, количестве поступающих жалоб, сроках принятия решений по жалобам и так далее.

СОВЕТ ДЕПУТАТОВ СИВЕРСКОГО ГОРОДСКОГО ПОСЕЛЕНИЯ ГАТЧИНСКОГО МУНИЦИПАЛЬНОГО РАЙОНА ЛЕНИНГРАДСКОЙ ОБЛАСТИ (четвертого созыва)

РЕШЕНИЕ

от «07» ноября 2023 года № 54

«О внесении изменений в решение Совета депутатов № 8 от 18.09.2019 года «Об утверждении персонального состава постоянных комиссий совета депутатов Сиверского городского поселения.»

Руководствуясь ст. 4 Регламента совета депутатов Сиверского городского поселения (утв. решением совета депутатов Сиверского городского поселения № 41 от 27.01.2014 г. «Об утверждении Регламента Совета депутатов Сиверского городского поселения»), п. 6.1. – 6.4. Положения о постоянных

комиссиях совета депутатов Сиверского городского поселения (утв. решением совета депутатов Сиверского городского поселения № 61 от 12.04.2006 г. «Об утверждении Положения о постоянных комиссиях Совета депутатов Сиверского городского поселения»), в связи с поступившими заявлениями на имя главы муниципального образования Сиверского городского поселения депутатов Совета депутатов Шиловой В.М, Комара А.В.

совет депутатов Сиверского городского поселения

РЕШИЛ:

1. Включить в персональный состав постоянной комиссии по жилищно-коммунальному хозяйству, топливно-энергетическому комплексу, строительству, транспорту, связи, дорожному хозяйству, сельскому хозяйству, перерабатывающей промышленности, потребительскому рынку, экологической безопасности, природопользованию:

- Шилову Веру Михайловну;
- Комара Анатолия Васильевича.

2. Настоящее решение подлежит официальному опубликованию, размещению на официальном сайте муниципального образования «Сиверское городское поселение Гатчинского муниципального района Ленинградской области» в информационно-телекоммуникационной сети «Интернет» и вступает в силу с момента принятия.

**Глава Сиверского
городского поселения
А.В. Макаров**

СОВЕТ ДЕПУТАТОВ СИВЕРСКОГО ГОРОДСКОГО ПОСЕЛЕНИЯ ГАТЧИНСКОГО МУНИЦИПАЛЬНОГО РАЙОНА ЛЕНИНГРАДСКОЙ ОБЛАСТИ

(Четвертого созыва)

РЕШЕНИЕ

«07» ноября 2023 года

№ 55

от 07 ноября 2023 года № 55

Об утверждении схемы многомандатных избирательных округов по выборам депутатов совета депутатов муниципального образования «Сиверское городское поселение Гатчинского муниципального района Ленинградской области»

В соответствии с пунктами 2, 4, 8 статьи 18 Федерального закона от 12 июня 2002 года № 67-ФЗ «Об основных гарантиях избирательных прав и права на участие в референдуме граждан Российской Федерации», частью 5 статьи 9 областного закона от 15 марта 2012 года №20-оз «О муниципальных выборах в Ленинградской области», руководствуясь статьями 8 и 33 Устава муниципального образования «Сиверское городское поселение Гатчинского муниципального района Ленинградской области», совет депутатов муниципального образования «Сиверское городское поселение Гатчинского муниципального района Ленинградской области»

РЕШИЛ:

1. Утвердить схему трех пятимандатных избирательных округов и графическое изображение схемы трех пятимандатных избирательных округов по выборам депутатов совета депутатов муниципального образования «Сиверское городское поселение Гатчинского муниципального района Ленинградской области», согласно приложению 1,2.

2. Опубликовать схему многомандатных избирательных округов по выборам депутатов муниципального образования «Сиверское городское поселение Гатчинского муниципального района Ленинградской области», включая ее графическое изображение, не позднее, чем через пять дней после ее утверждения.

Глава Сиверского городского поселения А.В. Макаров

**Приложение № 1 к решению
Совета депутатов**

«Сиверский Вестник» выпуск № 56 от 08.11.2023 года.

Схема многомандатных избирательных округов для проведения выборов депутатов совета депутатов муниципального образования «Сиверское городское поселение Гатчинского муниципального района Ленинградской области »

Общее число избирателей МО «Сиверское городское поселение» - **11369**

Общее количество депутатских мандатов, подлежащих замещению – **15**

Количество многомандатных избирательных округов – **3:**

1.Описание границ многомандатных избирательных округов.

Сиверский первый многомандатный избирательный округ №1

число избирателей – 3790

количество депутатских мандатов – 5.

Границы Сиверского первого пятимандатного избирательного округа № 1

МО «Сиверское городское поселение»

В границы избирательного округа входит: от железнодорожного моста вдоль железнодорожного полотна на север до границы с территорией Кобринского сельского поселения до лесного квартала № 101 далее на восток вдоль границы Кобринского сельского поселения , вдоль лесных кварталов № 101 и № 99 Минского лесничества далее на север вдоль лесного квартала № 99 Минского лесничества на восток до земельного участка, занимаемого линейным сооружением мелиорации (вблизи деревни Маргусы, участок мелиорации «Маргусы») далее вдоль границы данного участка на север до границы с территорией Кобринского сельского поселения далее на восток от лесного квартала № 15 Минского лесничества до границы с территорией Вырицкого городского поселения далее на юг до лесного квартала № 3 Дружносельского лесничества далее на юг вдоль лесного

квартала № 3 далее на восток по границе территории Вырицкого городского поселения до левого берега реки Оредеж далее на юг вдоль границы территории Вырицкого городского поселения по левому берегу реки Оредеж далее на запад по левому берегу реки Оредеж вдоль границ деревень Новосиверская и Белогорка до Белогорского шоссе городского поселка Сиверский далее по Белогорскому шоссе до ул. Красной городского поселка Сиверский далее на север по правому берегу реки Оредеж далее на запад по границе территории деревни Старосиверская до железнодорожного моста железнодорожного полотна.

Избирательный округ включает:

Городской поселок Сиверский: Проспекты: Комсомольский, Пионерский.

Шоссе: Белогорское.

Улицы: Авроры, Вокзальная, Володарского, Гоголя, Декабристов, Дивная, Дружбы, Достоевского, Еленинская, Контр-Адмирала Николая Чикера, Крылова, Курортная, Ленина, Лермонтова, Майора Нестерова, Мира, Огородникова, Островского, Правды, Пушкинская, Паркетная, Первомайская, Репина, 1-ая Средняя, 2-ая Средняя, Связи, Северная, Сиверская, Славы, Тенистая, Чапаева, Чехова, Шмидта.

Переулки: Благодатный, Дачный, Детский, Красный, Ленинградский, Оредежский, Паркетный, 1-ый Паркетный, 2-ой Паркетный, Пионерский, Пушкинский, Пожарный, Санаторный, пер. Труда. Проезды: Авроры, Земляничный, Мира, Новый, Радужный, Церковный.

Деревни: Белогорка. Куровицы. Маргусы. Новосиверская. Старосиверская.

Сиверский второй многомандатный избирательный округ № 2

число избирателей – 3737

количество депутатских мандатов – 5.

**Границы Сиверского второго
пятимандатного избирательного округа №**

2

МО «Сиверское городское поселение»

В границы избирательного округа входит: по западной границе железнодорожного полотна от железнодорожного моста вдоль границы деревни Старосиверская через мост реки Оредеж на юг вдоль правого берега реки Оредеж далее по ул. Красной далее по Белогорскому шоссе далее по границам деревень Белогорка и Новосиверская далее на восток вдоль лесных кварталов № 28, № 29, № 30, № 31, № 32, № 33, № 27 Дружносельского лесничества пересекая лесной квартал № 9 Онцевского лесничества к границе территории Вырицкого городского поселения далее вдоль границы Вырицкого городского поселения вдоль лесных кварталов № 18, № 19, № 12, № 3, № 4, № 5, № 6 и № 7 Онцевского лесничества далее по восточной границе Вырицкого городского поселения на юг от лесных кварталов № 7 до № 57 Онцевского лесничества далее на запад от лесного квартала № 57 до № 54 далее на юг лесного квартала № 54 до № 81 Онцевского лесничества далее на юг от лесного квартала № 81 вдоль лесного квартала № 92 Орлинского лесничества далее на запад от лесного квартала № 92 до лесного квартала № 85 Орлинского лесничества далее на запад от лесного квартала № 84 до лесного квартала № 81 Дружносельского лесничества далее на север по границе с территорией Дружногорского городского поселения лесных кварталов № 81, № 69, № 57 Дружносельского лесничества далее на запад по границе Дружногорского городского поселения вдоль лесных кварталов № 56 и № 55 Дружносельского лесничества далее на юг границе лесного квартала № 64 Рылеевского лесничества далее на запад вдоль лесных кварталов № 61 и № 60 Рылеевского лесничества далее спускаемся на юг от лесного квартала № 59 до лесного квартала № 69 Рылеевского лесничества далее на запад вдоль лесных кварталов № 69, № 67 и № 66 Рылеевского лесничества до железнодорожного полотна и далее по железнодорожному полотну на север до железнодорожного моста.

Избирательный округ включает:

Городской поселок Сиверский: Проспекты: Пролетарский.

Шоссе: Белогорское (дома №23-60), Вырицкое.

Улицы: Вокзальная, Восточная, Газа, Герцена, Горького, 123 Дивизии, Заводская, Кирова, Красная, Крупской, Куйбышева, Купальная, Лесопарковая, Луговая, Липовая аллея, МТС, Некрасова, Новый тупик, Подгорная, Самсона, Строителей, Свободы, Толмачева, Фрунзе, 67 км.

Переулки: Горького, Герцена, Екатерининский, Загородный, Некрасова, Толмачева, Труда

Проезды : Георгиевский, Елизаветинский, Мишуткин, Никитинский, Николаевский.

Сиверский третий многомандатный избирательный округ № 3

число избирателей – 3842

количество депутатских мандатов – 5.

**Границы Сиверского третьего
пятимандатного избирательного округа №
3**

МО «Сиверское городское поселение»

В границы избирательного округа входит: от автомобильного моста улицы Вокзальная через реку Оредеж по правому берегу реки Оредеж до задней межи четной стороны земельных участков по Белогорскому шоссе до задней межи земельных участком четной стороны улицы Саши Никифорова, далее пересекая улицу Вокзальную по задней меже нечетной стороны улицы Вокзальная на юго-восток до задней межи земельных участков четной стороны Республиканского проспекта, далее на север по задней меже земельных участков четной стороны Республиканского проспекта до пересечения с Белогорского шоссе и далее по задней меже нечетной стороны Республиканского проспекта на юг до пересечения с улицей Дружносельской, далее по задней меже земельных участков четной стороны улицы Дружносельская до пересечения с Дружногорским шоссе, далее на юг по Дружногорскому шоссе до пересечения с автодорогой Сиверский-Дружная Горка - Куровицы, далее на восток по землям Ленинградской области до 62 лесного квартала Рылеевского лесничества, далее на юг по границе 63 лесного квартала Рылеевского лесничества, далее спускаемся на

юг от лесного квартала № 59 до лесного квартала № 69 Рылеевского лесничества далее на запад вдоль лесных кварталов № 69. № 67 и № 66 Рылеевского лесничества до железнодорожного полотна по границе с Дружногорским поселением и далее по железнодорожному полотну на север до железнодорожного переезда далее на юг до границы с территорией Дружногорского городского поселения далее на северо-запад до границы территории деревни Большево далее на юго-запад вдоль границы населенного пункта деревни Большево далее на северо-запад вдоль границы территории деревни Большево до границы территории Рождественского сельского поселения до правого берега реки Оредеж, далее вдоль правого берега реки Оредеж на северо-запад, далее на северо-восток вдоль задней межи с северной стороны земельных участков по пр. Героев г.п. Сиверский далее на северо-запад по западной границе территории земель Министерства обороны, далее вдоль территории земель садоводства «Старосиверская» ст. Сиверский далее вдоль лесных кварталов № 104 , № 107 и № 108 Минского лесничества до границы с территорией Кобринского сельского поселения далее на восток по границе территории Кобринского сельского поселения вдоль лесного квартала № 108 Минского лесничества на юго-восток вдоль лесных кварталов № 108 и № 107 Минского лесничества, далее на юго-запад вдоль лесного квартала № 107, далее на юго-восток вдоль лесного квартала № 107 Минского лесничества, далее на восток до железнодорожного полотна, далее на юг вдоль железнодорожного полотна до железнодорожного моста, далее на восток по правому берегу реки Оредеж до автомобильного моста через реку Оредеж по улице Вокзальная.

Избирательный округ включает:

Городской поселок Сиверский: Проспект: Героев, Республиканский.

Шоссе: Дружногорское, Крамского, Новое.

Улицы: Березовая Большевская набережная, Вишневого, Владимирская, Военный городок, Дружносельская, Ключевая, Колхозная, Космонавта Титова, Лесная,

Львовская, Мариинская, Молодежная, Сиреневая, Советская, Совхозная, Солнечная, Спортивная, Стурцеля, Парковая, Полевая, Речная, Средняя, Саши Никифорова, Торговая, Федоровская.

Переулки: Боровичный, Дружносельский, Колхозный, Малый, Солнечный, Торговый

Проезды: 1-ый Дружносельский, 2-ой Дружносельский, 3-ий Дружносельский,

Поселок Дружноселье.

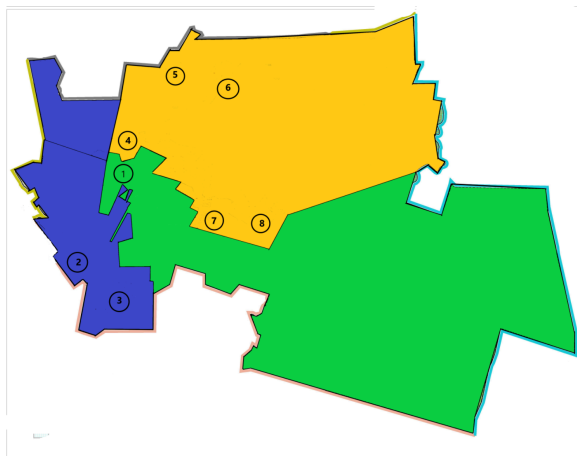
СНТ: СНТ «Энергетик» массив «Дружноселье», СНТ «Дружноселье» массив «Лампово», ДНП «Зяблики».

Деревня Большево.

СНТ: СНТ «Сиверский» массив

«Старосиверская», СНТ «Охотничий хутор» массив «Старосиверская».

Графическое изображение пятимандатных округов по выборам депутатов муниципального образования Сиверское городское поселение Гатчинского муниципального района Ленинградской области



Границы Сиверского пятимандатного избирательного округа №1
Границы Сиверского пятимандатного избирательного округа №2
Границы Сиверского пятимандатного избирательного округа №3

1. п. Сиверский	6. д. Куровицы
2. д. Большево	7. д. Белогорка
3. п. Дружноселье	8. д. Новосиверская
4. д. Старосиверская	
5. д. Маргусы	

**СОВЕТ ДЕПУТАТОВ
МУНИЦИПАЛЬНОГО ОБРАЗОВАНИЯ
«СИВЕРСКОЕ ГОРОДСКОЕ
ПОСЕЛЕНИЕ
ГАТЧИНСКОГО МУНИЦИПАЛЬНОГО
РАЙОНА
ЛЕНИНГРАДСКОЙ ОБЛАСТИ»**

«Сиверский Вестник» выпуск № 56 от 08.11.2023 года.

РЕШЕНИЕ

от 07 ноября 2023 года

№ 56

Об организации и проведении публичных слушаний по вопросу предоставления разрешения на условно разрешенный вид использования

На основании заявления ООО «АРС-М» от 27.10.2023 г. вх. №1881 (исх. от 24.10.2023 г. №076), для организации и проведения общественных обсуждений или публичных слушаний, по вопросу предоставления разрешения на условно разрешенный вид использования «Культурное развитие» в отношении земельного участка с кадастровым номером 47:23:0805002:158, расположенного по адресу: Ленинградская область, Гатчинский район, Сиверское городское поселение, гп. Сиверский, ул. 67 км, дом 9, в целях соблюдения права человека на благоприятные условия жизнедеятельности, прав и законных интересов правообладателей земельных участков и объектов капитального строительства, в соответствии со ст. 5.1, 45, 46 Градостроительного кодекса Российской Федерации, руководствуясь ст. 28 Федерального закона от 06.10.2003 № 131-ФЗ «Об общих принципах организации местного самоуправления в Российской Федерации», областным законом Ленинградской области от 24.06.2014 №45-оз «О перераспределении полномочий в области градостроительной деятельности между органами государственной власти Ленинградской области и органами местного самоуправления Ленинградской области», правилами землепользования и застройки МО «Сиверское городское поселение Гатчинского муниципального района Ленинградской области», утвержденными приказом комитета по архитектуре и градостроительству Ленинградской области №28 от 20.05.2016 года, Уставом МО «Сиверское городское поселение Гатчинского муниципального района Ленинградской области», положением о проведении публичных слушаний, общественных обсуждений по вопросам

градостроительной деятельности на территории муниципального образования «Сиверское городское поселение Гатчинского муниципального района Ленинградской области», утвержденным решением совета депутатов Сиверского городского поселения № 38 от 27 сентября 2018 года, постановлением администрации МО «Сиверское городское поселение Гатчинского муниципального района Ленинградской области» от 09.02.2018 года №73 «О подготовке предложений о внесении в генеральный план МО «Сиверское городское поселение Гатчинского муниципального района Ленинградской области» изменений и подготовке проекта о внесении изменения в правила землепользования и застройки МО «Сиверское городское поселение Гатчинского муниципального района Ленинградской области»

совет депутатов Сиверского городского поселения,

РЕШИЛ:

1. Назначить публичные слушания по вопросу предоставления разрешения на условно разрешенный вид использования «Культурное развитие» в отношении земельного участка с кадастровым номером 47:23:0805002:158, расположенного по адресу: Ленинградская область, Гатчинский район, Сиверское городское поселение, гп. Сиверский, ул. 67 км, дом 9.
2. Перечень информационных материалов по проекту о предоставлении разрешения на условно разрешенный вид использования земельного участка:
 - 2.1. проект в виде формулировки резолютивной части разрешения на условно разрешенный вид использования земельного участка (Приложение №1);
 - 2.2. выкопировка из карты градостроительного зонирования территории в границах гп. Сиверский в части границ территориальных зон с указанием рассматриваемого земельного участка.
 - 2.3. выкопировка их схемы планируемых границ функциональных зон с отображением параметров планируемого развития зон в планируемых границах населенного пункта.

- 2.4. ситуационный план земельного участка.
3. Срок проведения публичных слушаний, указанных в п. 1 настоящего постановления, со дня опубликования оповещения о начале публичных слушаний до дня опубликования заключения о результатах публичных слушаний установить не более 29 календарных дней.
4. Порядок проведения публичных слушаний и форма оповещения о начале публичных слушаний определены Положением о проведении публичных слушаний, общественных обсуждений по вопросам градостроительной деятельности на территории муниципального образования «Сиверское городское поселение Гатчинского муниципального района Ленинградской области», утвержденным решением совета депутатов Сиверского городского поселения № 38 от 27 сентября 2018 года.
5. С 09.11.2023 года по 23.11.2023 года провести экспозицию проекта, подлежащего рассмотрению на публичных слушаниях, по адресу: Ленинградская область, Гатчинский муниципальный район, Сиверское городское поселение, гп. Сиверский, ул. Крупской, д.6, каб. №1 с 9.00 до 13.00 часов и с 14.00 до 16.00 часов ежедневно за исключением выходных и праздничных дней. В период работы экспозиции проекта организовать консультирование посетителей экспозиции.
6. Обеспечить размещение проекта в виде формулировки резолютивной части разрешения на отклонения от предельных параметров разрешенного строительства для земельного участка и информационных материалов к нему на официальном сайте Сиверского городского поселения в информационно-телекоммуникационной сети "Интернет" по адресу: <http://mo-siverskoe.ru>.
7. Провести собрание участников публичных слушаний 24.11.2023 года в 16 часов 00 минут по адресу: Ленинградская область, Гатчинский муниципальный район, Сиверское городское поселение, деревня Старосиверская, Большой проспект, дом 97.
8. Возложить обязанности по организации и проведению публичных слушаний на комиссию по подготовке проекта правил землепользования и застройки МО «Сиверское городское поселение Гатчинского

муниципального района Ленинградской области». Состав комиссии определен постановлением администрации МО «Сиверское городское поселение Гатчинского муниципального района Ленинградской области» от 09.02.2018 года №73 «О подготовке предложений о внесении в генеральный план МО «Сиверское городское поселение Гатчинского муниципального района Ленинградской области» изменений и подготовке проекта о внесении изменения в правила землепользования и застройки МО «Сиверское городское поселение Гатчинского муниципального района Ленинградской области» (Приложение №2).

9. Определить место нахождения комиссии по адресу: Ленинградская область, Гатчинский муниципальный район, Сиверское городское поселение, гп. Сиверский, Большой проспект, дом 97 (телефон: 8 (813-71) 44-720. Приемные часы: с 9.00 до 13.00 часов, с 14.00 до 16.00 часов ежедневно за исключением выходных и праздничных дней).

10. Участниками публичных слушаний по вопросу, указанному в п.1 настоящего постановления являются граждане, постоянно проживающие в пределах территориальной зоны, в границах которой расположен земельный участок, правообладатели находящихся в границах этой территориальной зоны земельных участков и (или) расположенных на них объектов капитального строительства, граждане, постоянно проживающие в границах земельных участков, прилегающих к рассматриваемому земельному участку, правообладатели таких земельных участков или расположенных на них объектов капитального строительства, правообладатели помещений, являющихся частью такого объекта капитального строительства.

11. Участники публичных слушаний в целях идентификации представляют сведения о себе (фамилию, имя, отчество (при наличии), дату рождения, адрес места жительства (регистрации) - для физических лиц; наименование, основной государственный регистрационный номер, место нахождения и адрес - для юридических лиц) с приложением документов, подтверждающих такие сведения. Участники публичных слушаний, являющиеся

правообладателями соответствующих земельных участков и (или) расположенных на них объектов капитального строительства и (или) помещений, являющихся частью указанных объектов капитального строительства, также представляют сведения соответственно о таких земельных участках, объектах капитального строительства, помещениях, являющихся частью указанных объектов капитального строительства, из Единого государственного реестра недвижимости и иные документы, устанавливающие или удостоверяющие их права на такие земельные участки, объекты капитального строительства, помещения, являющиеся частью указанных объектов капитального строительства.

12. Участники публичных слушаний, прошедшие идентификацию, с 09.11.2023 года по 23.11.2023 года имеют право вносить предложения и замечания, касающиеся проекта:

- 1) посредством официального сайта Сиверского городского поселения в информационно-телекоммуникационной сети "Интернет" по адресу: <http://mo-siverskoe.ru>;
- 2) в письменной или устной форме в ходе проведения собрания участников публичных слушаний;
- 3) в письменной форме в адрес организатора публичных слушаний;
- 4) посредством записи в журнале учета посетителей экспозиции проекта, подлежащего рассмотрению на публичных слушаниях.

13. Контроль за выполнением решения возложить на председателя комиссии по подготовке проекта правил землепользования и застройки МО «Сиверское городское поселение Гатчинского муниципального района Ленинградской области» - первого заместителя главы администрации Сиверского городского поселения Семенова Павла Валерьевича.

14. Настоящее решение вступает в силу со дня его официального опубликования.

Глава Сиверского городского поселения А.В. Макаров

**Приложение № 1
к решению совета депутатов Сиверского
городского поселения № 56 от 07 ноября
2023 г.**

**Проект в виде формулировки
резолютивной части разрешения на
условно разрешенный вид использования
для земельного участка**

Предоставить разрешение на условно разрешенный вид использования «Культурное развитие» в отношении земельного участка с кадастровым номером 47:23:0805002:158, расположенного по адресу: Ленинградская область, Гатчинский район, Сиверское городское поселение, гп. Сиверский, ул. 67 км, дом 9

**Приложение № 2
к решению совета депутатов Сиверского
городского поселения № 56 от 07 ноября
2023 г.**

**СОСТАВ
комиссии по подготовке проекта правил
землепользования и застройки
МО «Сиверское городское поселение
Гатчинского муниципального района
Ленинградской области»**

Председатель комиссии:	
Семенов П.В.	заместитель главы администрации МО «Сиверское городское поселение Гатчинского муниципального района Ленинградской области»
Заместитель председателя комиссии:	
Бабурина Е.А.	начальник отдела по жилищно-коммунального и дорожного хозяйства, благоустройства, экологии, архитектуры и градостроительства администрации МО «Сиверское городское поселение Гатчинского муниципального района Ленинградской области»
Секретарь комиссии	
Ефремова Е.Д.	заместитель начальника отдела по жилищно-коммунального и дорожного хозяйства, благоустройства, экологии, архитектуры и градостроительства администрации МО «Сиверское городское поселение Гатчинского муниципального района Ленинградской области»
Члены комиссии:	

Дозморова М.Е.	заместитель главы администрации МО «Сиверское городское поселение Гатчинского муниципального района Ленинградской области»
Бойцова Н.А.	начальник отдела муниципального имущества и землеустройства администрации МО «Сиверское городское поселение Гатчинского муниципального района Ленинградской области»
Савватеев А.А.	начальник сектора правового обеспечения администрации МО «Сиверское городское поселение Гатчинского муниципального района Ленинградской области»
Петров В.В.	депутат совета депутатов МО «Сиверское городское поселение Гатчинского муниципального района Ленинградской области» (по согласованию)
Мелихова М.Г.	начальник отдела по вопросам земельных отношений комитета по управлению имуществом Гатчинского муниципального района Ленинградской области (по согласованию)

**СОВЕТ ДЕПУТАТОВ
СИВЕРСКОГО ГОРОДСКОГО
ПОСЕЛЕНИЯ
ГАТЧИНСКОГО МУНИЦИПАЛЬНОГО
РАЙОНА
ЛЕНИНГРАДСКОЙ ОБЛАСТИ
(четвертого созыва)**

РЕШЕНИЕ

от «07» ноября 2023 года

№ 57

О внесении изменений в правила благоустройства территории муниципального образования «Сиверское городское поселение Гатчинского муниципального района Ленинградской области» утвержденные решением совета депутатов Сиверского городского поселения от 26.10.2017 года № 40, в редакции решений от 29.11.2018 года № 47, от 05.09.2019 года № 43, от 22.10.2019

№ 14, от 23.12.2021 № 43, от 12.08.2022 года № 34, от 09.02.2023 г. №3

В целях соблюдения права человека на благоприятные условия жизнедеятельности, прав и законных интересов правообладателей земельных участков и объектов капитального строительства, на основании положений Градостроительного кодекса Российской Федерации, Федерального закона от 06.10.2003 №131-ФЗ «Об общих принципах организации местного самоуправления в Российской Федерации», руководствуясь областным законом Ленинградской области от 24.06.2014 №45-оз «О перераспределении полномочий в области градостроительной деятельности между органами государственной власти Ленинградской области и органами местного самоуправления Ленинградской области», правилами землепользования и застройки МО «Сиверское городское поселение Гатчинского муниципального района Ленинградской области», утвержденными приказом комитета по архитектуре и градостроительству Ленинградской области №28 от 20.05.2016 года, Уставом МО «Сиверское городское поселение Гатчинского муниципального района Ленинградской области», положением о проведении публичных слушаний, общественных обсуждений по вопросам градостроительной деятельности на территории муниципального образования «Сиверское городское поселение Гатчинского муниципального района Ленинградской области», утвержденным решением совета депутатов Сиверского городского поселения № 38 от 27 сентября 2018 года, постановлением администрации МО «Сиверское городское поселение Гатчинского муниципального района Ленинградской области» от 09.02.2018 года №73 «О подготовке предложений о внесении в генеральный план МО «Сиверское городское поселение Гатчинского муниципального района Ленинградской области» изменений и подготовке проекта о внесении изменения в правила землепользования и застройки МО «Сиверское городское поселение Гатчинского муниципального района Ленинградской области», Совет депутатов Сиверского городского поселения, учитывая результаты

публичных слушаний, проведенных 16 октября 2023 года,

Совет депутатов Сиверского городского поселения

РЕШИЛ:

1. Внести в правила благоустройства территории муниципального образования «Сиверское городское поселение Гатчинского муниципального района Ленинградской области» (утв. решением Совета депутатов Сиверского городского поселения от 26.10.2017 года № 40, в редакции решений от 29.11.2018 года № 47, от 05.09.2019 года № 43, от 22.10.2019 № 14, от 23.12.2021 № 43, от 12.08.2022 года № 34, от 09.02.2023 г. №3) следующие изменения и дополнения:

1. **добавить в пункт 1.3.**

дизайн–код — это нормативный правовой акт, являющийся приложением к правилам благоустройства.

В дизайн-коде собраны ключевые правила и рекомендации по оформлению и размещению информационных конструкций и элементов озеленения и городской среды.

Полный перечень правил, стандартов и рекомендаций, которые включает дизайн-код:

- оформления и размещения информационных конструкций на фасадах зданий и прилегающих к ним территориях;
- оформления элементов фасадов зданий;
- оформления навигационных элементов в городской среде;
- оформления и размещения элементов городской среды, включающий требования и рекомендации к элементам благоустройства и их размещению.

Дизайн-код адресован:

- Сотрудникам администрации: для проведения консультаций и согласований поступающих предложений и заявлений.
- Предпринимателям города: при выборе формата и места размещения вывесок, информационных конструкций для гармоничного встраивания в среду города.
- Управляющим компаниям: при планировании качественного и соответствующего индивидуальному облику города благоустройства и озеленения.
- Проектировщикам: для учета особенностей индивидуального облика города при проектировании.

- Жителям и активистам города: для диалога с представителями администрации и для составления гармоничных и целесообразных предложений развития среды.

- Художникам, художникам-монументалистам: для создания объектов искусства в общественном пространстве с учетом единого и целостного дизайн-кода города.

вывеска – информационная конструкция, размещаемая на фасаде, крыше или иных внешних поверхностях (внешних ограждающих конструкциях) зданий, строений, сооружений, включая витрины, внешних поверхностях нестационарных торговых объектов в месте фактического нахождения или осуществления деятельности организации, индивидуального предпринимателя или физического лица, зарегистрированного как самозанятый, содержащая сведения о профиле деятельности организации, индивидуального предпринимателя, физического лица, и (или) виде реализуемых ими товаров, оказываемых услуг и (или) их наименование (фирменное наименование, коммерческое обозначение, изображение товарного знака, знака обслуживания) в целях извещения неопределенного круга лиц о фактическом местоположении (месте осуществления деятельности) данной организации, индивидуального предпринимателя;

информационная стела — это отдельно стоящая конструкция информационного или навигационного назначения, хорошо видимая с большого расстояния, выполненная из металла и пластика, как правило, имеющая внутреннюю и наружную люминесцентную или светодиодную подсветку, а также размещенная на отдельном постаменте (фундаменте).

информационный стенд — это отдельно стоящая информационная конструкция для размещения официальной информации органа местного самоуправления или иной муниципальной, государственной или частной организации, а также для размещения правил нахождения в парках, скверах, на детских и спортивных площадках.

навигационный стенд — это отдельно стоящая информационная конструкция для размещения информации по навигации внутри населенных пунктов и, как правило, содержит

информацию по маршрутам общественного транспорта, карту с указанием мест размещения различных организаций в городе (музеев, театров, библиотек, спортивных центров, торгово-развлекательных комплексов, объектов культуры, парков, гостиниц и т.д.) или иную информацию необходимую для жителей и гостей городов и населённых пунктов иных категорий для их комфортного пребывания и навигации внутри городов и населённых пунктов иных категорий.

настенное панно (мурал) – это информационная конструкция или художественное изображение на фасадах зданий, строений, сооружений, занимающее значительное пространство фасада, основная задача которого улучшение внешнего облика фасада при отсутствии архитектурных элементов на фасаде.

витрина - специально оборудованное окно магазина или какого-либо учреждения или предприятия для демонстрации предлагаемых товаров и услуг.

фасад — наружная поверхность объекта капитального строительства, а также, некапитального объекта, включающая крышу, архитектурные элементы и детали (балконы, окна, двери, колоннады и др.).

фриз — архитектурный элемент, обрамляющий или увенчивающий значительную часть здания, строения, сооружения, НТО, представляющий собой сплошную протяженную горизонтальную полосу, выступающую из плоскости стены или выделенную посредством декоративных элементов и (или) за счет применения отличающегося от используемого для внешней отделки основного фасада материала.

козырек — архитектурный элемент фасада, подобный крыше, изготавливаемый из жестких материалов, устанавливаемый на фасаде без устройства самостоятельных опор над входом в жилое, административное или производственное здание, НТО, над крыльцом, балконом, пандусом.

2. Добавить в пункт 3.9. Поддержание внешнего архитектурного облика зданий и строений, обеспечение мер по ограничению доступа посторонних лиц в помещения, предназначенные для технического обслуживания и (или) обеспечения

эксплуатации зданий, сооружений, домов

3.9.2. Оформления элементов фасадов зданий.

Архитектурные решения объектов капитального строительства, проектирование и (или) строительство которых предусмотрены за счет бюджетных средств Ленинградской области, муниципальных образований Ленинградской области или по рекомендации Градостроительного совета Ленинградской области подлежат направлению в консультативно-экспертный совет по рассмотрению

архитектурно-градостроительного облика населенных пунктов, зданий, сооружений Ленинградской области.

При капитальном или текущем ремонте объектов (за исключением индивидуальных жилых домов, садовых и дачных домов, жилых домов блокированной застройки дуплексов, таунхаусов) необходима подготовка паспорта фасадов объекта (далее - Паспорт фасадов) по типовой форме.

Паспорт фасадов утверждается нормативным правовым актом администрации поселения (района).

Разработка такого документа производится:

- при создании, изменении или ликвидации крылец, навесов, козырьков, карнизов, балконов, лоджий, веранд, террас, эркеров, декоративных элементов, дверных, витринных, арочных и оконных проемов;
- замене облицовочного материала;
- покраске фасада (его частей);
- изменении материала кровли, элементов безопасности крыши, элементов организованного наружного водостока;
- установке кондиционеров;
- размещении НТО, в том числе совмещенных с остановкой общественного транспорта;
- при размещении информационных конструкций на отдельно стоящем объекте, на встроенном помещении торгового, общественно-делового (офисного), назначений, объекте производственного, складского назначения (указатель, вывеска, информационный стенд, табличка).

Перечень объектов, для которых замена оконных, дверных проемов, установка кондиционера не требует подготовки Паспорта

фасадов, устанавливается нормативным правовым актом администрации.

К объектам, на которые необходимо утверждение Паспорта фасадов при их размещении, капитальном или текущем ремонте относятся:

- здания,
- строения,
- сооружения,
- НТО, в том числе совмещенные с остановкой общественного транспорта.

При подготовке паспорта фасада объекта необходимо учитывать правила, перечисленные ниже.

Запрещается осуществлять покраску, облицовку фрагментов фасада объекта, не соответствующую по цвету и типу облицовке существующего фасада.

Запрещается демонтировать, перекрывать, менять цвет архитектурных элементов фасада объекта (балясин, балюстрады, фриза, карниза, барельефа, фронтона, колоннады, кронштейна, эркера, наличников и т. п.).

Запрещается применять для облицовки стен виниловый сайдинг, профнастил, фасадные панели «под натуральный камень».

Покраску стен зданий, строений, сооружений (за исключением покраски фасадов выявленных объектов культурного наследия, объектов культурного наследия федерального, регионального, местного значений) следует осуществлять в соответствии с рекомендуемыми колористическими решениями (рис. 1)



Запрещено использование разных архитектурных приемов ограждения входной группы, ограждения балкона, козырька при размещении на фасаде одного здания.

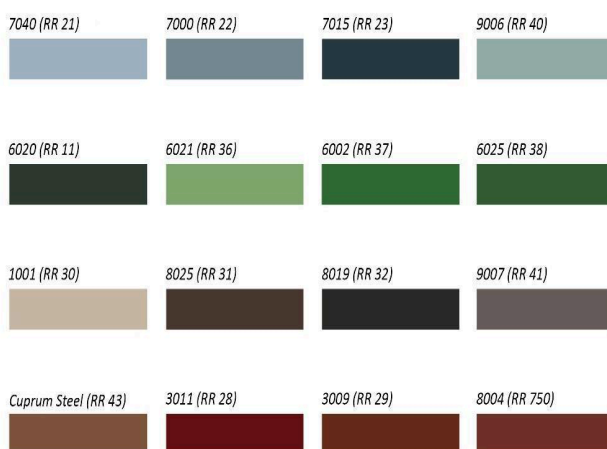
Козырьки над входом выполняются с использованием лаконичных решений. Запрещено использование кованых элементов на панельных строениях и домах хрущевской постройки.

В случае устройства козырька на фасаде здания, где уже установлены иные козырьки, необходимо выполнить его идентичным существующим, за исключением случаев

оформления главного входа, а также в случае устройства ранее установленных козырьков не в соответствии с п. выше.

Ограждения входных групп выполняются с использованием лаконичных решений. Запрещена установка кованых ограждений входной группы, балкона и козырька на панельных строениях и домах хрущевской постройки. Устройство глухих ограждений не допускается.

Ограждение входной группы необходимо выполнять из нержавеющей стали либо металла. Цвет в соответствии с рекомендуемыми колористическими решениями (рис. 2).



В случае устройства ограждения входной группы на фасаде здания, где уже выполнено устройство иных ограждений входных групп, необходимо выполнить его идентичным существующим, за исключением случаев оформления главного входа, а также в случае устройства ранее установленных ограждений не в соответствии с п.п. выше.

Облицовку цоколя и входных ступеней с пандусом необходимо выполнять из одного материала или в близкой цветовой гамме. Рекомендуются монохромные цвета отделки, сочетающиеся с общим колористическим решением здания.

Облицовка поверхностей ступеней и пандусов должна быть изготовлена из материала с шероховатой текстурой поверхности, не допускающей скольжения.

Запрещается использовать тротуарную плитку для облицовки цоколя, ступеней и пандуса.

В зимний период необходимо организовывать дополнительные меры для обеспечения безопасности граждан: обработку плитки специальной противоскользящей пропиткой, установку закрепленных резиновых ковриков шириной не менее 0,8 м, антискользящих угловых накладок на ступени. В качестве поверхности пандуса допускается использовать рифленую поверхность или металлические решетки.

Остекление балконов и лоджий необходимо выполнять в идентичной стилистике с ранее установленным остеклением других балконов и лоджий на фасаде объекта, а также с остеклением, предусмотренным проектом объекта.

Запрещается установка металлических профилированных листов, виниловых элементов (сайдинг) на ограждения балконов, лоджий.

Запрещается установка глухих металлических дверных полотен на фасадах зданий, за исключением многоквартирных домов, выходящих на лицевой фасад улиц, визуально связанных с открытыми городскими пространствами.

Двери для входных групп в помещениях коммерческого назначения должны быть светопрозрачными, в алюминиевом профиле с остеклением от 60 % до 90 % плоскости двери.

Двери одного фасада должны иметь единообразный вид и быть одного типа, а также сочетаться по стилю и цвету оконных переплетов с окнами и фасадом здания.

Оконные рамы и переплеты в рамках единого здания должны быть выполнены в одном цвете.

Для объектов культурного наследия федерального, регионального, местного значения, выявленных объектов культурного значения запрещается изменение габаритов проемов и исторического рисунка оконных переплетов.

При отсутствии исторических сведений об объекте, выбирая цвет оконных переплетов, необходимо придерживаться следующей цветовой гаммы в соответствии с каталогом цветов RAL: 9010, 7047, 8017, 9006, 9018, 1035.

Запрещается размещение наружных защитных экранов (рольставней) и жалюзи на

фасадах объектов культурного наследия федерального, регионального, местного значения, выявленных объектов культурного значения. Их установка допускается на входах первого этажа нежилых помещений дворового фасада.

Цветовое решение наружных защитных экранов (рольставней) и жалюзи должно соответствовать цветовой гамме фасада здания и общему архитектурно-художественному облику фасада.

При установке наружных защитных экранов (рольставней) и жалюзи необходимо использовать системы со скрытыми коробами, не выходящими за пределы фасадной плоскости, или устанавливая их в интерьере за окном.

Для устройства кровли общественных деловых, коммерческих, торговых объектов использование мягкой кровли запрещено.

Для устройства кровли общественных деловых, коммерческих, торговых объектов необходимо использовать фальц, клинкфальц, металлочерепицу имитирующую фальц.

Цвет кровли зданий, строений, сооружений за исключением цвета кровли выявленных объектов культурного наследия, объектов культурного наследия федерального, регионального, местного значений осуществлять в соответствии с рекомендуемыми колористическими решениями (рис. 2).

На объектах культурного наследия федерального, регионального, местного значения, а также выявленных объектах культурного наследия устройство кровли по цвету и материалу осуществляется в соответствии с проектом здания.

Водосточные трубы не должны полностью перекрывать архитектурные элементы, нарушать целостность их восприятия.

Цвет водосточных труб и желобов должен совпадать с цветом фасада здания или кровли в соответствии с рекомендуемыми колористическими решениями (рис. 2).

Маркизы должны размещаться по оси оконных, дверных проемов и в их пределах с выступами не более 0,15 м с каждой стороны проема.

Высота нижней отметки маркизы должна быть не ниже 2,5 м от уровня тротуара.

Маркиза не должна перекрывать архитектурные элементы здания.

Маркиза не должна перекрывать окна или витрины более чем на 30%.

Допускается однотонное или двухцветное цветовое решение маркизы, не диссонирующее с цветовой концепцией фасада.

Запрещается использовать в качестве материала для маркиз металл, кортен-сталь, пластик.

Наружный блок кондиционера должен быть установлен только в местах, предусмотренных для его размещения:

- закрытая решеткой ниша в стене;
- балкон (на высоте ниже ограждения);
- декоративные корзины;
- специально выделенные помещения;
- простенки межэтажного пояса под окном, закрытые экранами;
- оконный проем без выхода за плоскость фасада (с использованием декоративных экранов);
- допускается размещение на фасаде, не выходящем на центральные улицы города (список улиц утверждается дополнительным нормативным правовым актом администрации).

Наружные блоки кондиционеров на фасадах необходимо размещать с привязкой к единой системе осей по вертикали и горизонтали на фасаде.

В случае если используются корзины и декоративные экраны, их конструкции, цвет и рисунок перфорации должны быть едиными в рамках всего здания, строения, сооружения.

Экраны и корзины рекомендуется окрашивать в цвет фасада.

Запрещается размещать:

- наружный блок на поверхности стены на отметке ниже 2,5 м от поверхности земли;
- наружные блоки кондиционеров на фасадах объектов культурного наследия федерального, регионального, местного значения, а также на фасадах выявленных объектов культурного наследия;
- наружный блок на архитектурных деталях, декоративных элементах, муралах, мозаичных поверхностях и на других видах

отделки, представляющих художественную и историческую ценность;

- наружный блок без маскирующего экрана;

- трубки для самоточного отвода конденсата на фасад выше отметки 1 м от уровня земли.

Сети кондиционера должны быть скрыты. Ввод сетей в здание должен быть организован в габаритах корзины или маскирующего экрана.

Дополнительное оборудование фасадов (спутниковые тарелки и антенны, видеокамеры и т. п.)

Дополнительное оборудование фасадов включает две основные группы наружных элементов: городское и техническое оборудование.

К городскому оборудованию относятся часы, почтовые ящики, банкоматы, таксофоны, держатели флагов (флагштоки, кронштейны). К техническому — видеокамеры, электрощитовые и газовые ящики (ШРП), элементы архитектурной подсветки, спутниковые тарелки, антенны.

Допускается установка антенн и кабелей на кровле зданий.

При размещении дополнительного оборудования не допускается нарушение целостности фасадов и их архитектурно-художественных элементов.

Запрещается установка спутниковых тарелок и антенн на куполах, башнях, лоджиях, балконах.

Запрещается установка видеокамер на архитектурных элементах (колоннах, карнизах, фронтонах, порталах, пилястрах), цоколе балконов.

Необходимо использовать скрытое подведение сетей при установке видеокамер и архитектурной подсветки фасада.

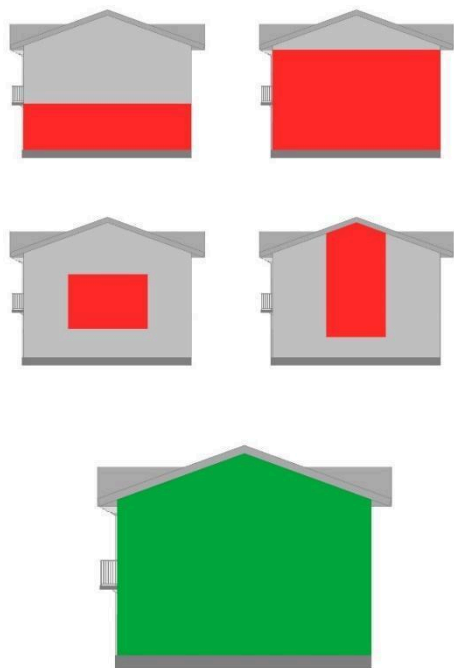
Кабель-канал, скрывающий провода, должен быть окрашен под цвет фасада.

Запрещается использовать гофрированные трубы для кабелей.

Допускается ортогональная прокладка сетей на фасаде.

В случае нанесения мурала на торцевую стену объекта композиция мурала должна охватывать всю плоскость стены начиная от уровня цоколя либо с отступом в 1 м от уровня земли. Если мурал имеет фон, то он

должен покрывать всю площадь стены начиная от уровня цоколя либо с отступом в 1 м от уровня земли (рис. 3).

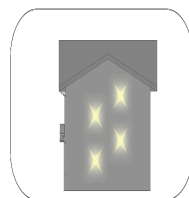
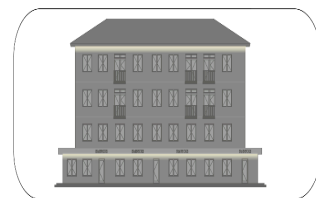


В случае архитектурно-художественного оформления сооружения (трансформаторной подстанции, остановки общественного транспорта и т. п.) мурал наносится на все фасады объекта от уровня земли, за исключением случаев размещения мурала на стенах вновь построенных сооружений и стенах сооружений, на которых произведен ремонт.

Запрещено перекрывать муралом декоративные элементы фасада: карнизы, пилястры, молдинги, руст, кронштейны, наличники, розетки и т. п.

При создании архитектурно-художественного оформления фасада объекта (настенного панно, мурала) требуется согласование администрации поселения (района)

Архитектурное освещение должно подчеркивать важные архитектурные элементы зданий. Объемные архитектурные элементы с многосторонним обзором должны освещаться с разных положений с выраженным основным направлением потока освещения, углом светового пучка, с учетом плоскости фасада (рис. 4).



Освещенность при полном охвате здания должна учитывать размеры простенков, глубину выступов, ниш, размещение архитектурных элементов.

Соотношение освещенной части к общей площади фасада не должно превышать 1:3 при ровных фасадах и 1:5 при разноцветных и рельефных фасадах.

Типовая форма паспорта фасадов объекта устанавливает требования к паспорту фасадов объекта на территории поселения при строительстве, реконструкции, капитальном или текущем ремонте объектов (за исключением индивидуальных жилых домов, садовых и дачных домов, жилых домов блокированной застройки (дуплексов, таунхаусов), в том числе:

- при создании, изменении или ликвидации крылец, навесов, козырьков, карнизов, балконов, лоджий, веранд, террас, эркеров, декоративных элементов, дверных, витринных, арочных и оконных проёмов;
- при замене облицовочного материала;
- при покраске фасада (его частей);
- при изменении материала кровли, элементов безопасности крыши, элементов организованного наружного водостока;
- при установке кондиционеров;
- при размещении нестационарных торговых объектов (далее - НТО), в том числе совмещенных с остановкой общественного транспорта;
- при размещении информационных конструкций на отдельно стоящем объекте, торгового, общественно-делового (офисного), назначений, объекте производственного, складского назначений (указатель, вывеска, информационный стенд, табличка).

После утверждения Паспорта фасадов, с согласованными местами расположения информационных конструкций, необходимо получение разрешения на размещение каждой информационной конструкции в соответствии с законодательством.

К объектам, на которые необходимо утверждение паспорта фасадов при их строительстве, размещении, реконструкции, капитальном или текущем ремонте относятся: здания; строения; сооружения; НТО, в том числе совмещенных с остановкой общественного транспорта;

Типовая форма паспорта фасадов объекта

1. Титульный лист паспорта фасадов объекта

Титульный лист паспорта фасадов объекта (далее – Паспорт фасадов) должен содержать сведения о заявителе, разработчике Паспорта фасадов, функциональное назначение и адрес объекта, год разработки Паспорта фасадов, подписи заявителя, подписи разработчика Паспорта фасадов.

2. Текстовая часть Паспорта фасадов

3. Состав текстовой части Паспорта фасадов:

3.1. Описание высотных характеристик объекта, включая этажность;

3.2. Описание стилевых характеристик объекта, включая год постройки объекта;

3.3. Описание параметров фасада или части фасада объектов (длина, площадь).

3.4. Графическая часть Паспорта фасадов

4. Состав графической части Паспорта фасадов:

4.1. Ситуационный план с изображением местоположения объекта, в отношении фасадов которого разрабатывается Паспорт фасадов. Ситуационный план выполняется в масштабе 1:500 (1:1000, 1:2000) с указанием ориентации по сторонам света. На ситуационном плане указывается нумерация фасадов объекта, в отношении которых разрабатывается Паспорт фасадов.

4.2. Изображение фасадов объекта или части фасадов объекта (развертка фасадов).

Развертка фасадов выполняется в виде чертежа в масштабе 1:50 (1:100) с указанием длины, членений и высотных характеристик (высотных отметок) объекта, с указанием

колера и материала конструктивных элементов фасадов, архитектурных деталей, элементов декора фасадов, инженерного и технического оборудования в соответствии с Таблицей, а также с указанием места размещения информационных конструкций (указателей, вывесок, информационных стендов).

4.3. Изображение элемента фасада объекта (при наличии). Изображение создаваемого, изменяемого крыльца, навеса, козырька, карниза, балкона, лоджии веранды, террасы, эркера, декоративных элементов, дверных, витринных арочных и оконных проемов выполняется в виде чертежа в масштабе 1:10, 1:25 с указанием длины, ширины и высотных характеристик (высотных отметок) элемента, с указанием колера и материала.

4.4. Изображение фасадов объекта (развертка фасадов) с отображением сложившейся застройки.

Развертка фасадов объекта (развертка фасадов) с отображением сложившейся застройки выполняется в виде фотофиксации в цвете в дневное время суток и в ночное время суток.

5. Требования к оформлению Паспорта фасадов

5.1. На бумаге.

5.2. Формат – А4 (А3).

5.3. Шрифт - Times New Roman, размер № 14, межстрочный интервал 1.

5.4. Нумерация страниц с учетом титульного листа с соблюдением последовательности разделов, предусмотренных настоящим приложением.

5.5. В электронном виде.

5.6. Формат .pdf. одним файлом.

5.7. Формат .dwg. одним файлом.

Таблица

Номер фасада в соответствии с ситуационным планом					
№	Описание архитектурных деталей и конструктивных элементов фасадов, элементов декора фасадов, инженерного и технического оборудования	Материал	Колер	Основные параметры	
				Длина, Высота, Площадь	Количество
1	2	3	4	5	6
1	Архитектурные детали и конструктивные элементы фасадов				
2	Элементы декора лицевых фасадов				
3	Инженерное и техническое оборудование				

Архитектурное решение переоборудования фасадов здания, устройства дополнительных входов в здание, изменения отдельных элементов фасадов здания, окраска фасадов зданий и другие отступления от проекта, в соответствии с которым построено здание, выполняется на основании комплексного подхода к архитектурному облику всего здания, с учетом аналогичных архитектурных элементов, имеющих на фасадах здания, и возможно только по согласованию с администрацией поселения.

Размещение дополнительного инженерного оборудования (антенны, кондиционеры и т.д.) на фасадах не должно

нарушать внешний архитектурный облик здания.

Кондиционеры должны размещаться преимущественно на кровле зданий компактными упорядоченными группами с использованием единой несущей основы.

Размещение кондиционеров на фасадах зданий допускается:

- в границах оконных и дверных проемов без выхода наружного блока за плоскость лицевого фасада, с использованием маскирующих решеток;

- на дворовых фасадах и глухих стенах-упорядоченно, с соблюдением единых вертикальных и горизонтальных осей, на стандартных конструкциях крепления;

- в наиболее незаметных местах (в лоджиях, нишах, арках и т.п.).

3. Добавить в пункт 3.9. Поддержание внешнего архитектурного облика зданий и строений, обеспечение мер по ограничению доступа посторонних лиц в помещения, предназначенные для технического обслуживания и (или) обеспечения эксплуатации зданий, сооружений, домов подпункт

3.9.8. Домовой знак (адресная табличка, адресный знак) – указатель, содержащий информацию об адресообразующих элементах объекта:

- наименование элемента улично-дорожной сети;

- номер здания, сооружения, в том числе строительство которых не завершено, земельного участка

К наименованиям элементов планировочной структуры относятся наименования улиц, проспектов, переулков, проездов, набережных, площадей, бульваров, тупиков, съездов, шоссе, аллей и иное.

Номером здания, сооружения, в том числе строительство которых не завершено, земельного участка считается номер, присвоенный в соответствии с законодательством Российской Федерации.

Домовые знаки объектов должны подсвечиваться в темное время суток при наличии технической возможности. Домовые знаки должны содержаться правообладателями в чистоте и технически исправном состоянии.

Общими требованиями к размещению домовых знаков являются:

- унификация мест размещения, соблюдение единых правил размещения;

- видимость с учетом условий пешеходного и транспортного движения, дистанций восприятия, архитектуры зданий, освещенности, зеленых насаждений.

Размещение домовых знаков должно отвечать

следующим требованиям:

- высота от поверхности земли – от 2,5 до 3,5 м (в районах проектируемой застройки – до 5 м);

- размещение на участке фасада, свободном от выступающих архитектурных деталей;

- привязка к вертикальной оси простенка, архитектурным членениям фасада;

- единая вертикальная отметка размещения знаков на соседних фасадах;

- отсутствие внешних заслоняющих объектов (деревьев, построек).

Домовые знаки должны быть размещены:

- на главном фасаде – с правой стороны фасада;

- на улицах с односторонним движением транспорта – на стороне фасада, ближней по направлению движения транспорта;

- у арки или главного входа – с правой стороны или над проемом;

- на дворовых фасадах – на стене со стороны внутриквартального проезда;

- при длине фасада более 100 м – на его противоположных сторонах;

- на оградах и корпусах промышленных предприятий – справа от главного входа или въезда;

- у перекрестка улиц – на угловом фасаде.

Не допускается:

- размещение рядом с домовым знаком выступающих вывесок, консолей, а также объектов, затрудняющих восприятие знака;

- размещение домовых знаков и указателей вблизи выступающих элементов фасада или на заглубленных участках фасада, на элементах декора, карнизах, воротах;

- произвольное перемещение домовых знаков с установленного места.

Размеры домового знака:

Домовой знак может быть единой конструкцией либо состоять из двух частей. Размеры домовых знаков для размещения на зданиях, сооружениях, в том числе строительство которых не завершено, земельном участке:

- для магистральных улиц и дорог — 1300 мм × 310 мм;

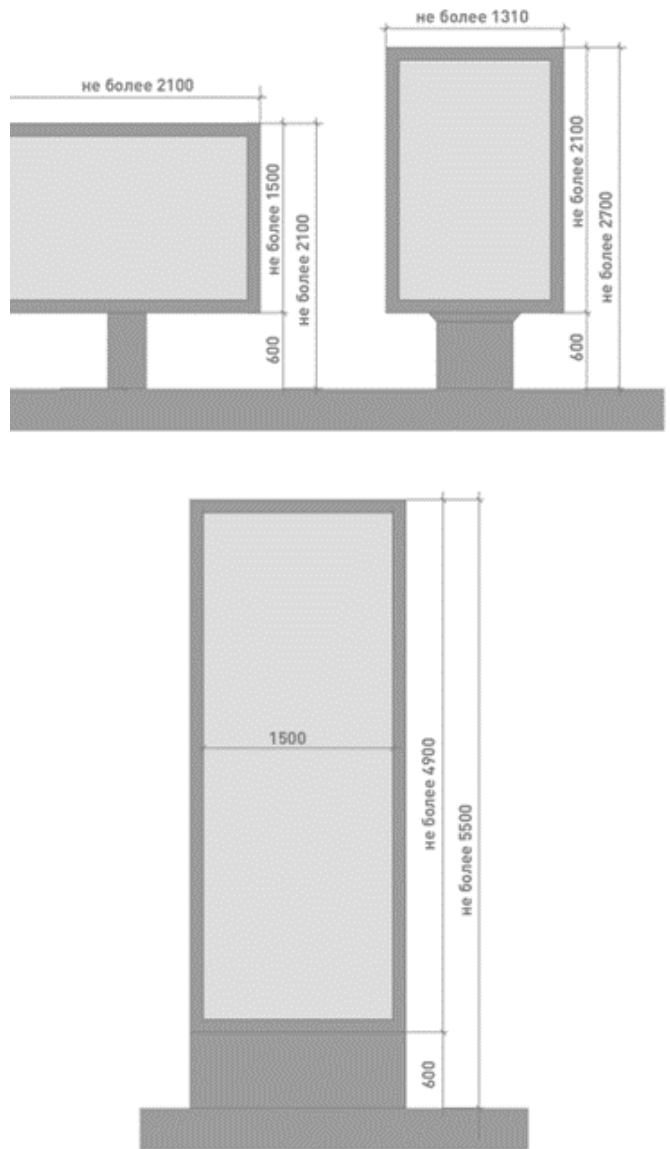
- для улиц и дорог местного значения — 700 мм × 310 мм для текстовой части и 310 мм × 310 мм для номера дома.

Дополнительно информация на домовом знаке может содержать наименование элемента планировочной структуры на английском языке с учетом требований к отображению расширенного кирилловского алфавита на расширенный латинский алфавит в соответствии с ГОСТ 7.79-2000 «Правила транслитерации кирилловского письма латинским алфавитом».

Домовые знаки должны иметь антивандальное исполнение.

Домовые знаки могут оснащаться внутренней подсветкой при наличии технической возможности.

Информационные стелы, пилоны, стенды предназначены для размещения информации о мероприятиях, исторических справок, карт, объявлений (рис. 1).

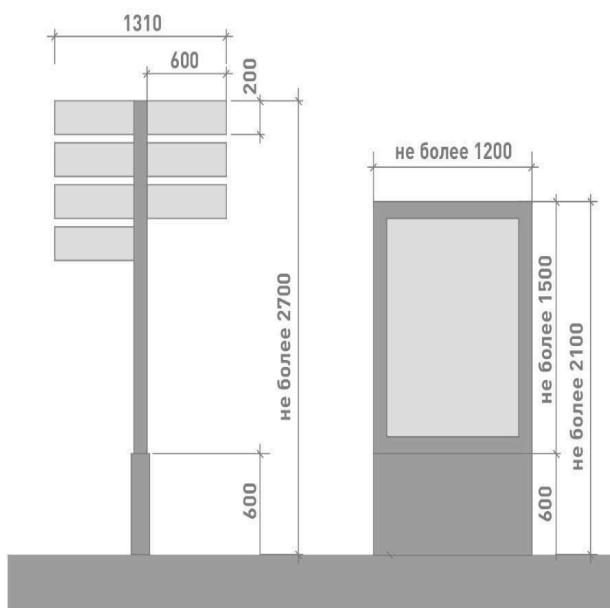


Информационные стенды размещаются вдоль пешеходных дорожек, на газонной части и в большей степени ориентированы на отдельное общественное пространство и информацию локального значения. Высота стендов не должна превышать 2,1 м, ширина — от 1 до 2,1 м. Если проектом благоустройства территории предусмотрены информационные стенды, то их тип и вид должны соответствовать проекту.

Информационные пилоны размещаются вдоль тротуаров и ориентированы на навигацию между общественными пространствами или демонстрацию информации общегородского значения. Высота стендов не должна превышать 2,7 м, ширина — 1,31 м.

Информационные стелы размещаются вдоль главных транспортных магистралей и ориентированы на восприятия общегородской информации из салона движущегося транспортного средства. Высота стелы не должна превышать 5,5 м, ширина — 1,5 м.

Навигационный указатель по высоте он не должен превышать 2,7 м, по ширине — 1,31 м. Устанавливается преимущественно на перекрестках, у остановок общественного транспорта (рис.2).



Навигационный стенд по высоте не должен превышать 2,1 м, по ширине — 1,2 м (рис. 2).

В случае размещения навигационных указателей вдоль проезжей части расстояние между краем проезжей части и ближайшим к ней краем знака должно быть не менее 1 м, а высота установки — от 2 до 4 м.

4. Добавить в пункт 3.12. Размещение рекламных и информационных конструкций подпунктами

3.12.17. Типы информационных конструкций (вывесок):

Настенная вывеска располагается параллельно к поверхности фасада здания, строения, сооружения и (или) их конструктивных элементов непосредственно на плоскости фасада объекта;

Консольная вывеска располагается перпендикулярно к поверхности фасада здания, строения, сооружения и (или) их конструктивных элементов;

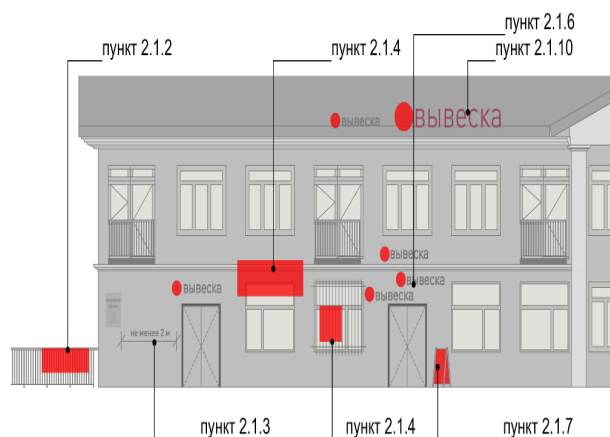
Витринная вывеска расположена на внешней или с внутренней стороны остекления витрины здания, строения, сооружения;

Крышная вывеска (или крышная установка) размещается на крыше здания, строения, сооружения выше отметки парапета кровли.

К информационным конструкциям не относятся рекламные конструкции, установка и эксплуатация которых осуществляется в порядке, определенном Федеральным законом от 13 марта 2006 года № 38-ФЗ «О рекламе».

3.12.18. Требования к информационным конструкциям.

2.1. Информационные конструкции не должны (рис. 1):



2.1.1. препятствовать восприятию информации, размещенной на другой конструкции;

2.1.2. размещаться на опорах освещения, стойках дорожных знаков и светофоров, деревьях и кустарниках, шлагбаумах, ограждениях, перилах, козырьках;

2.1.3. размещаться на фасаде здания на расстоянии менее 2 м от мемориальных досок;

2.1.4. размещаться с перекрытием витражей, дверных, оконных и арочных проемов, архитектурных деталей фасадов объектов (в том числе карнизов, медальонов, орнаментов, лепнины, колонн, элементов монументально-декоративного оформления и т. д.), на оконных решетках;

2.1.5. размещаться с использованием картона, ткани, в том числе баннерной, сетки и других мягких материалов (за исключением случаев размещения на маркизе);

2.1.6. размещаться на фасадах здания, строения, сооружения в два ряда и более — одна над другой (за исключением случаев размещения на зданиях торговых, общественно-деловых центров, а также случаев, когда одна вывеска состоит из двух строк);

2.1.7. размещаться в виде отдельно стоящих сборно-разборных конструкций (штендеров);

2.1.8. размещаться на витражах здания, строения, сооружения;

2.1.9. размещаться на фасадах зданий, строений, сооружений с помощью демонстрации постеров на динамических системах смены изображений (роллерные системы, системы поворотных панелей (призматроны) и другие системы);

2.1.10. размещаться на крыше здания, строения, сооружения в количестве более одной информационной конструкции;

2.1.11. размещаться в виде бегущей строки, видеозэкранов, медиафасадов, светодиодных экранов, проекционных информационных конструкций, объемно-пространственных информационных конструкций (воздушных шаров, аэростатов и иных летательных аппаратов, используемых в качестве информационных конструкций).

2.1.12. перекрывать дорожные знаки, знаки адресной системы;

2.1.13. способствовать скапливанию снега, замачиванию фасадов или оказывать иное негативное воздействие на здание, строение, сооружение;

2.1.14. размещаться на фасадах, ограждениях (заборах) и кровле индивидуальных жилых домов, садовых и дачных домов, жилых домов блокированной застройки (дуплексов, таунхаусов), индивидуальных гаражей, вспомогательных строений в границах участка под размещение индивидуального жилого дома, блокированной застройки, личного подсобного, крестьянского (фермерского) хозяйств.

2.1.15. Информационные конструкции должны содержаться в чистоте и исправном состоянии. В случае неисправности отдельных знаков информационной конструкции необходимо произвести их замену.

2.1.16. Металлические элементы информационной конструкции должны быть своевременно очищаться и окрашиваться.

2.1.17. Размещение на информационных конструкциях, витринах объявлений, посторонних надписей и изображений запрещено.

2.1.18. Подсветка информационных конструкций, размещаемых на зданиях, строениях, сооружениях, должна:

- устанавливаться для всех типов информационных конструкций;
- организовываться без использования светодинамических и мерцающих эффектов;
- иметь внутреннее (встроенное в конструкцию) освещение без использования внешней подсветки посредством выносного освещения;
- иметь цветовое решение, соответствующее цветовому решению фасада здания, строения, сооружения (допускается использование теплого и белого света);
- иметь электрооборудование (провода), окрашенные в цвет фасада здания, строения, сооружения;
- иметь приглушенный свет, не создающий прямых направленных лучей в окна жилых помещений и учитывающий безопасность участников дорожного движения;
- находиться в рабочем (исправном) состоянии, при неисправности световых элементов вывески необходимо включать подсветку информационных конструкций полностью до замены газосветовых трубок или электроламп.

3.12.19. Требования к размещению информационных конструкций.

3.1. Информационные конструкции

3.1.1. Информационные конструкции размещаются (рис. 2.):

- на плоскости фасада здания, строения, сооружения параллельно его поверхности и (или) конструктивным элементам здания, строения, сооружения (в том числе фризам) в месте фактического нахождения или осуществления деятельности организации, индивидуального предпринимателя, физического лица зарегистрированного как самозанятый, за исключением случаев размещения непосредственно у входа, въезда (справа или слева) или на входных дверях здания, строения, сооружения, помещения,

где осуществляет деятельность организация или индивидуальный предприниматель (фасадные вывески);

- на входных дверях здания, строения, сооружения, помещения, въездных воротах с указанием фирменного наименования организации, места ее нахождения (адреса) и режима работы. Продавец (исполнитель) размещает указанную информацию на вывеске (табличке);

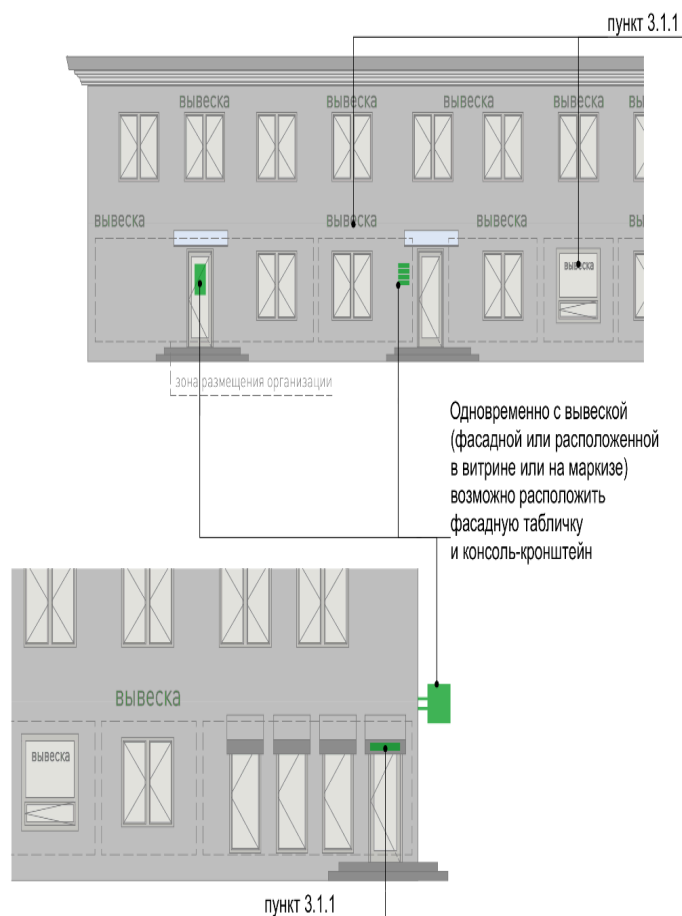
- на фасаде здания, строения, сооружения перпендикулярно поверхности фасада и на его конструктивных элементах на единой горизонтальной оси (консольные вывески или вывески на панель-кронштейне);

- в витринах зданий, строений, сооружений (витринные вывески);

- на крыше здания, строения, сооружения параллельно плоскости соответствующего фасада здания, строения, сооружения (крышные вывески);

- на сборно-разборных конструкциях, предназначенных для затенения фасадных элементов, защиты от атмосферных осадков (на маркизах);

- на отдельно стоящих конструкциях в виде стел (информационные стелы).



3.1.2. На одном фасаде здания, строения, сооружения, в котором фактически находится или осуществляет деятельность организация, индивидуальный предприниматель, допускается размещение не более одной информационной конструкции организации, индивидуального предпринимателя, физического лица зарегистрированного как самозанятый на фасаде здания, не более одной консольной вывески и не более одной таблички.

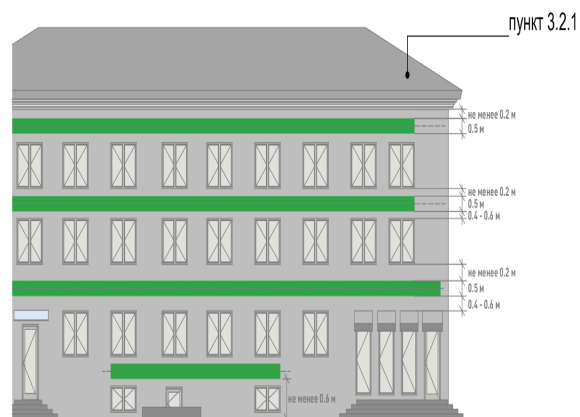
3.1.3. Конструктивным решением фасадных вывесок, витринных вывесок, крышных вывесок является композиция из отдельных объемных букв, цифр, символов, декоративно-художественных элементов без использования подложки или светового короба.

3.1.4. Размещение фасадных вывесок, витринных вывесок, крышных вывесок с использованием подложки, в виде единого светового короба запрещено.

3.12.20. Требования к фасадным вывескам

3.2.1. Фасадные вывески размещаются (рис. 3):

- над верхней линией окон первого этажа торговых, административных и промышленных зданий, строений, сооружений, жилых домов с количеством этажей два и более, первые этажи которых заняты нежилыми помещениями, расположенными в габаритах здания, а также встроенно-пристроенных нежилых помещений, вынесенных за пределы габаритов здания;
- над верхней линией окон второго этажа торговых, административных и промышленных зданий, строений, сооружений с количеством этажей три и более;
- между верхней линией окон верхнего этажа и крышей (карнизом) одно-, двух-, трехэтажных встроенно-пристроенных нежилых помещений, вынесенных за пределы габаритов здания;
- между верхней линией окон верхнего этажа и крышей (карнизом) здания, строения, сооружения, единственным правообладателем которого является организация (индивидуальный предприниматель), осуществляющий деятельность в указанном здании, строении, сооружении;
- между верхней линией окон первого этажа и крышей (карнизом) одноэтажных зданий, строений, сооружений;
- над окнами подвального или цокольного этажа здания, но не ниже 600 мм от уровня поверхности земли до нижнего края фасадной вывески (в случае если занимаемое организацией (индивидуальным предпринимателем) помещение располагается в подвальном или цокольном этаже здания);
- между верхней линией окон первого этажа и крышей (карнизом, фризом) на НТО.

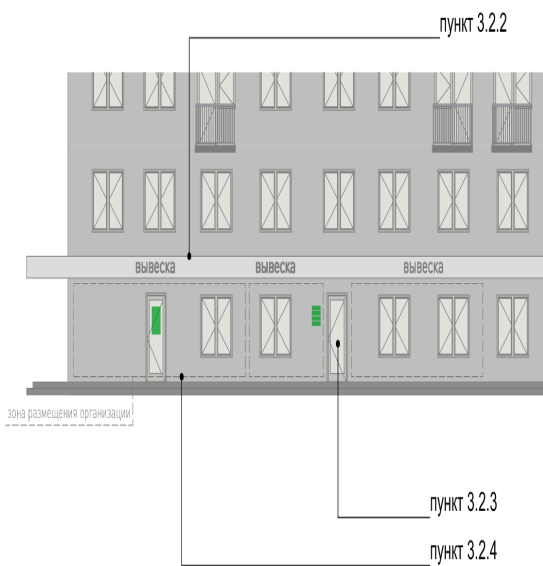
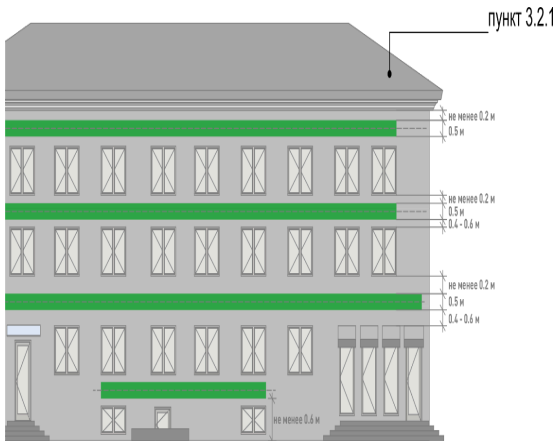


3.2.2. При наличии на фасаде здания, строения, сооружения, а также на НТО фриза фасадные вывески размещаются исключительно на фризе (рис. 4).

3.2.3. В случае если один вход в здание, строение, сооружение является общим для двух и более организаций индивидуальных предпринимателей, физических лиц, зарегистрированных как самозанятые, размещение фасадных вывесок указанных организаций или индивидуальных предпринимателей над общим входом не допускается, за исключением размещения вывесок на фризе (рис. 4).

3.2.4. Размещаемые на одном фасаде здания, строения, сооружения фасадные вывески должны быть установлены в пределах границ помещений, занимаемых организацией или индивидуальным предпринимателем, на единой горизонтали с выравнением по средней линии с учетом

ранее размещенных вывесок (в случае их соответствия требованиям Стандарта), иметь однотипное цветовое, композиционно-графическое, конструктивное решение (рис. 4).



3.2.5. В случае если организация занимает площадь только на втором этаже, разрешается размещение вывески над окнами второго этажа. Вывеска должна быть выровнена по оси оконного проема и не превышать по высоте 500 мм.

3.2.6. В оформлении фасадной вывески не должно использоваться более трех цветов (за исключением случаев использования товарного знака, знака обслуживания).

3.2.7. Композиционно-графическим решением фасадной вывески является размещение композиции (букв, цифр,

символов, декоративно-художественных элементов) не более чем в две строки по горизонтали.

3.2.8. Оформление шрифтовой композиции фасадной вывески должно осуществляться с использованием не более двух гарнитур шрифта, с соблюдением межбуквенного интервала и силуэта букв, характерного для каждой гарнитуры шрифта (за исключением случаев использования товарного знака, знака обслуживания).

3.2.9. Максимальный размер фасадной вывески в длину должен составлять не более 70% от длины части фасада здания, строения, сооружения, соответствующей размерам занимаемых организацией (индивидуальным предпринимателем) помещений. При этом в случае размещения единичной конструкции ее длина должна быть не более 5 м; в случае размещения фасадной вывески в виде комплекса идентичных взаимосвязанных элементов (текстовой части, декоративно-художественных элементов) длина каждого элемента должна составлять не более 3 м.

3.2.10. Фасадная вывеска должна размещаться на расстоянии не менее 200 мм от оконных и дверных проемов, карниза, парапета кровли.

3.2.11. Вывески на фасадах необходимо размещать без выступа за боковые пределы фасада и с учетом его архитектурного членения.

3.2.12. Не допускается размещать вывески на фасадах жилого здания, где отсутствует вход в помещение, к которому относится вывеска.

3.2.13. Не допускается размещение вывесок на уровне жилых этажей.

3.2.14. Размещение фасадной вывески осуществляется с соблюдением следующих требований (рис. 5):

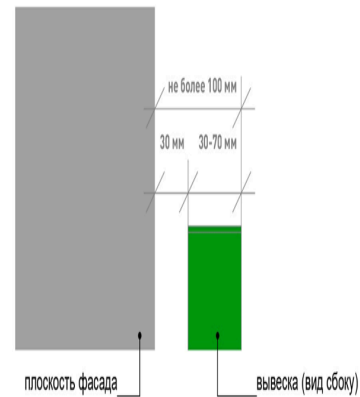
- общая высота текстовой части с учетом высоты выносных элементов шрифта должна составлять не более 450 мм для вывески, состоящей из одной строки, и не более 550 мм для вывески, состоящей из двух строк (но не превышать 70% высоты фриза при размещении на нем), при размещении названия (наименования) объекта на зданиях торговых центров,

торгово-развлекательных центров (комплексов), на спортивных и спортивно-зрелищных зданиях и сооружениях — не более 1000 мм, при размещении на НТО — не более 350 мм;

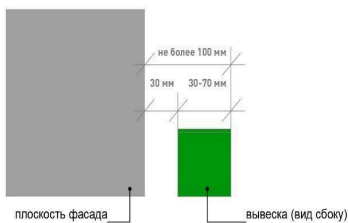
- максимальная высота объемных декоративно-художественных элементов, размещаемых в составе вывески, не может превышать по высоте 550 мм. В случае размещения такого логотипа на фризе логотип по высоте не может превышать 70% от высоты фриза;

- в случае размещения вывески и логотипа на фризе высота вывески и логотипа должна составлять не более 70% высоты фриза;

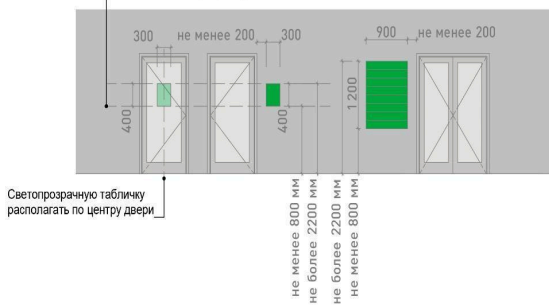
- высота торцевого профиля букв, цифр, символов в составе вывески не должна превышать 70 мм;



Нестационарные объекты:



Выровнять нижнюю границу светопрозрачной таблички по фасадным табличкам



- максимальное расстояние между плоскостью фасада здания, строения, сооружения и основанием букв, цифр, символов, декоративно-художественных элементов вывески составляет 30 мм;

- в случае размещения вывески путем крепления каждого элемента на единую монтажную раму все элементы рамы должны быть окрашены в цвет участка фасада здания, строения, сооружения, на котором осуществляется размещение;

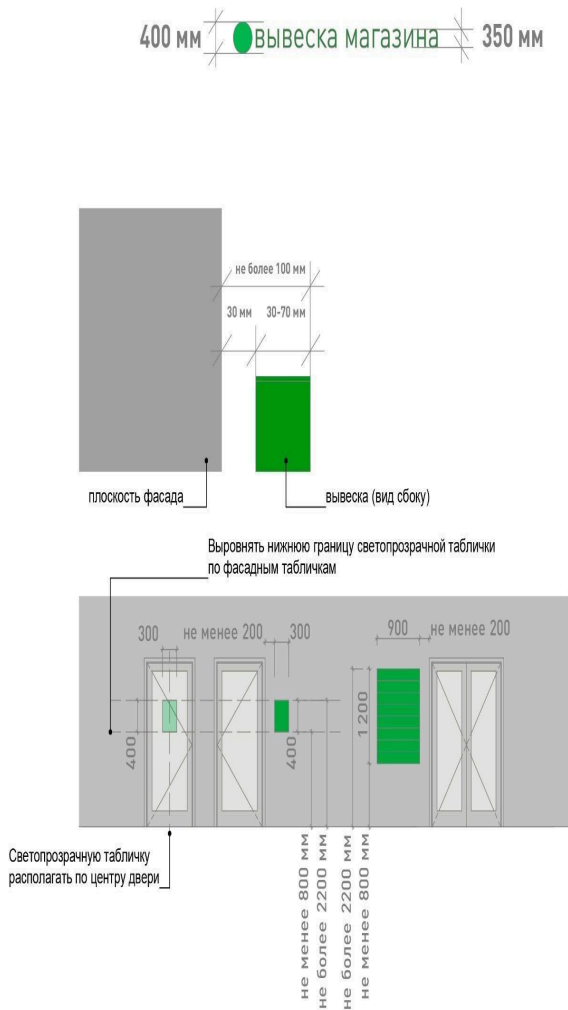
- в случае если над входом, на фризе, над окном нет места для вывески, возможно устройство консольной вывески и (или) вывески на аппликационной пленке в окнах занимаемого помещения.

- размещение на зданиях торговых центров, торгово-развлекательных центров (комплексов), на спортивных и спортивно-зрелищных зданиях и сооружениях — осуществляется в соответствии с паспортом фасада. При отсутствии паспорта фасада здания для данной категории зданий требуется разработка архитектурно-художественной концепции (графической схемы) размещения информационных и рекламных конструкций на фасаде здания и ее согласование с органом местного самоуправления для создания единого визуально привлекательного облика объекта и его

гармоничного включения в окружающую среду.

3.2.15. Информационные материалы на аппликационной пленке в окнах занимаемого помещения должны быть выполнены из отдельных букв и элементов на светопрозрачной пленке и не должны превышать 30% заполнения оконного проема.

3.12.21. Требования к табличкам (рис. 6)



3.12.21.1. Допускаются следующие варианты размещения:

- в виде отдельной таблички;
- путем объединения табличек в информационный блок с ячейками (модулями) для размещения информации, обеспечивающий формирование единой композиции, соразмерной входной группе (в случае необходимости размещения у общего входа в здание, строение, сооружение более трех табличек).

3.12.21.2. Размещение табличек осуществляется с соблюдением следующих требований:

- размеры отдельно размещаемой таблички (за исключением случаев размещения таблички на дверях входных групп, внутренней стороне остекления витрин, остекленных участках фасада методом нанесения трафаретной печати или аналогичными методами, на НТО) не должны превышать 400 мм по высоте, 300 мм по ширине; размеры информационного блока с ячейками не должны превышать 1200 мм по высоте, 900 мм по ширине;
- размеры табличек, размещаемых на дверях входных групп, внутренней стороне остекления витрин, остекленных участках фасада методом нанесения трафаретной печати или аналогичными методами, на НТО, не должны превышать 400 мм по высоте, 300 мм по ширине;
- при исполнении таблички в виде объемных букв и символов на подложке рекомендуемая толщина подложки составляет не более 30 мм, толщина объемных букв и символов — не более 20 мм, толщина плоской таблички не должна превышать 30 мм;
- цветовое решение таблички должно соотноситься с цветовым (колористическим) решением фасада здания, строения, сооружения, на котором она размещается;
- в оформлении таблички не должно использоваться более трех цветов;
- в цветовом и композиционном решениях информационного блока должны использоваться элементы идентичные между собой по цвету, размерам, материалам изготовления, способам подсветки;
- расположение букв, цифр, символов должно осуществляться по горизонтали с использованием не более двух гарнитур шрифта и с соблюдением межбуквенного интервала, характерного для каждой гарнитуры шрифта;
- высота букв, цифр, символов должна быть не более 100 мм;
- установка табличек должна производиться вплотную к поверхности фасада здания, строения, сооружения на единой горизонтальной оси с выравниванием по средней линии с учетом ранее размещенных аналогичных информационных конструкций

(в случае их соответствия требованиям настоящего Стандарта) в пределах плоскости фасада;

- число табличек, размещенных справа и слева от входа или въезда, не должно превышать трех на каждой из сторон, при этом таблички должны иметь одинаковые размеры, размещаться упорядоченно, с соблюдением горизонтальных и вертикальных осей; в случае если в здании, строении, сооружении, в котором фактически находятся или осуществляют деятельность более шести организаций, индивидуальных предпринимателей или физических лиц зарегистрированных как самозанятые, таблички размещаются на фасаде здания, строения, сооружения индивидуально, но при этом требуется разработка архитектурно-художественной концепции (графической схемы) размещения информационных и рекламных конструкций на фасаде здания для создания единого визуально привлекательного облика входной группы;

- расстояние от краев проемов витрин, окон, ниш, архитектурных элементов, внутренних или внешних углов фасадов до ближайшей точки таблички, информационного блока должно составлять не менее 200 мм.

3.12.22. Требования к консольным вывескам.

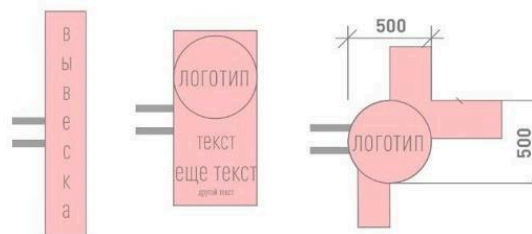
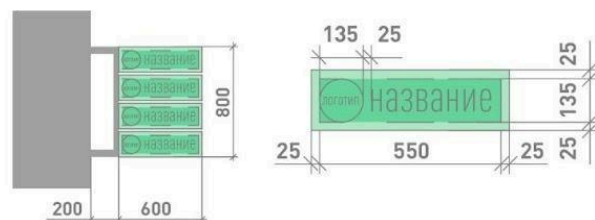
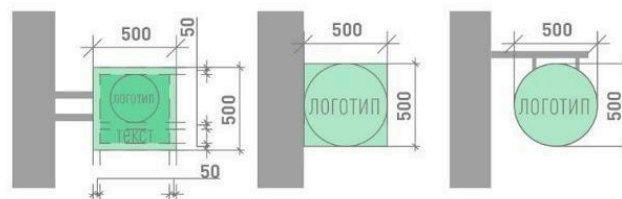
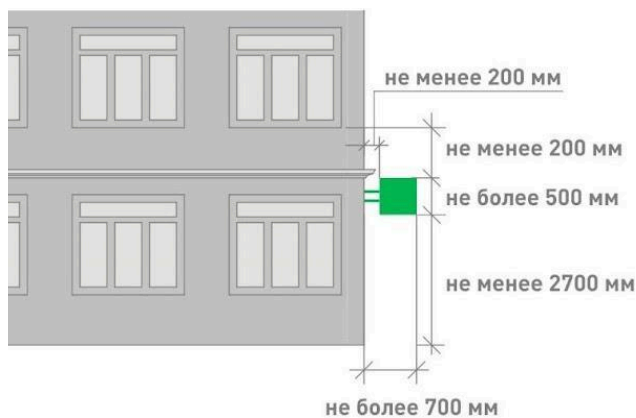
3.12.22.1. Допускаются следующие варианты размещения консольных вывесок:

- над верхней линией окон первого этажа, но не выше 200 мм от нижней линии окон второго этажа зданий, строений, сооружений;

- между верхней линией окон первого этажа и крышей (карнизом) одноэтажных зданий, строений, сооружений на расстоянии не менее 200 мм от оконных и дверных проемов, карниза, парапета кровли;

- у арок здания, строения, сооружения (в случае если вход в помещение, занимаемое организацией или индивидуальным предпринимателем, организован со стороны внутреннего двора здания, строения, сооружения);

- на высоте не менее 2700 мм от отметки поверхности земли на одной горизонтальной оси с вывеской (рис. 7).

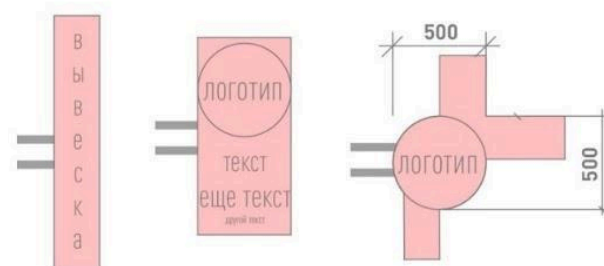
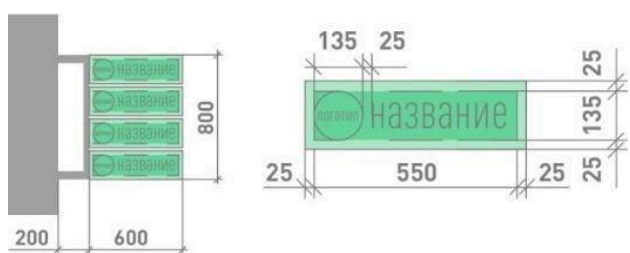
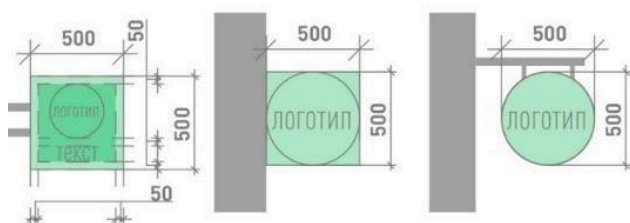
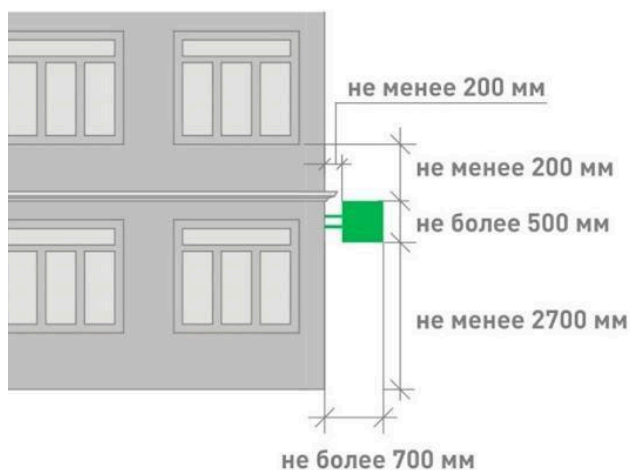


3.12.22.2. Размещение консольных вывесок осуществляется в пределах границ помещений, занимаемых организациями или индивидуальными предпринимателями, на одном из углов здания или на одной из

сторон от входа в здание, строение, сооружение.

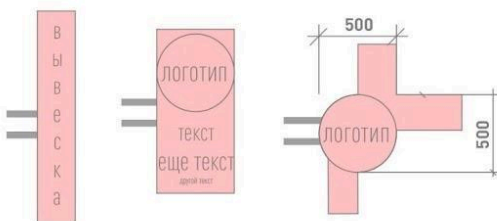
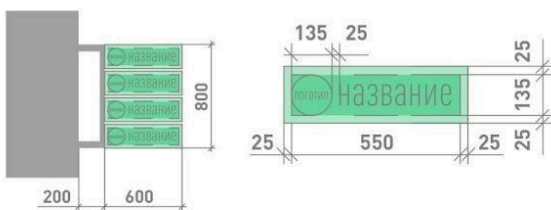
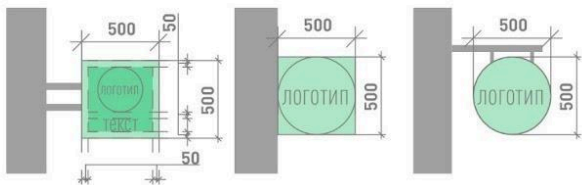
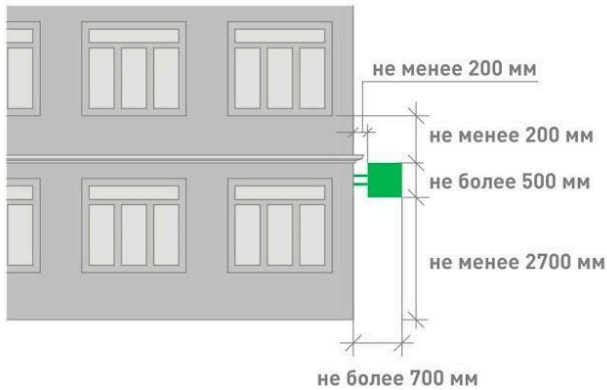
3.12.22.3. Размещение консольных вывесок допускается с соблюдением следующих требований:

- размеры вывески должны быть не более 500 мм по высоте и 500 мм по ширине;
- расстояние от вывески до плоскости фасада (выступающих элементов фасада) здания, строения, сооружения должно составлять не более 200 мм (рис. 8);

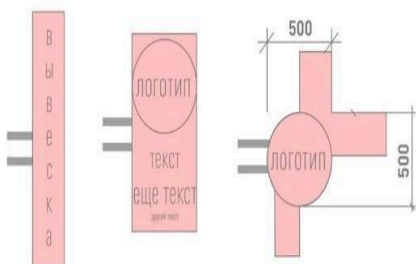
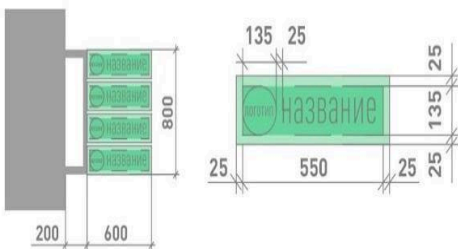
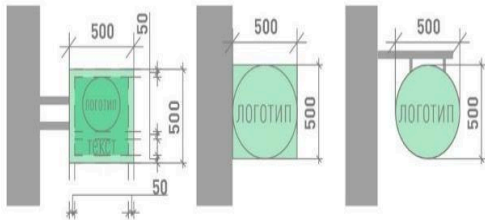
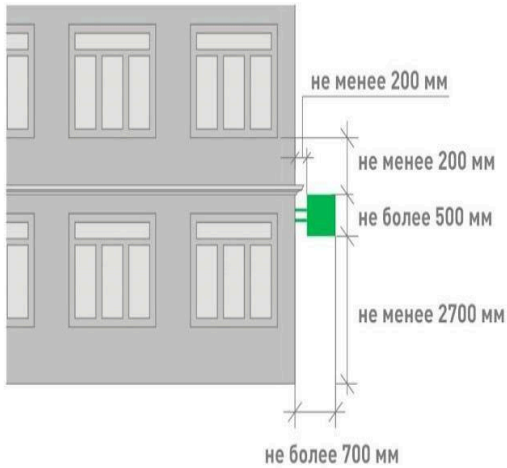


- расстояние между консольными вывесками должно составлять не менее 10 м.

3.12.22.4. Установка консольных вывесок способом, отраженным на рис. 9, а также установка более одной консольной вывески в вертикальном ряду друг над другом запрещена.



3.12.22.5 Блочные консольные вывески для размещения информационных материалов нескольких организаций выполняются в едином стиле, шириной 600 мм, высотой 800 мм (рис. 10).

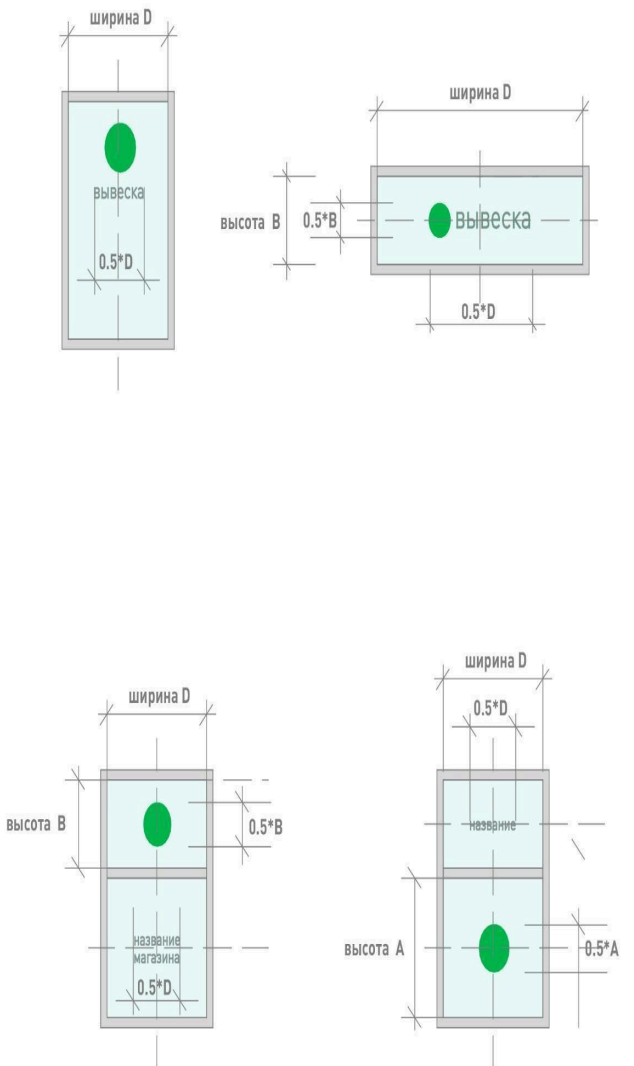


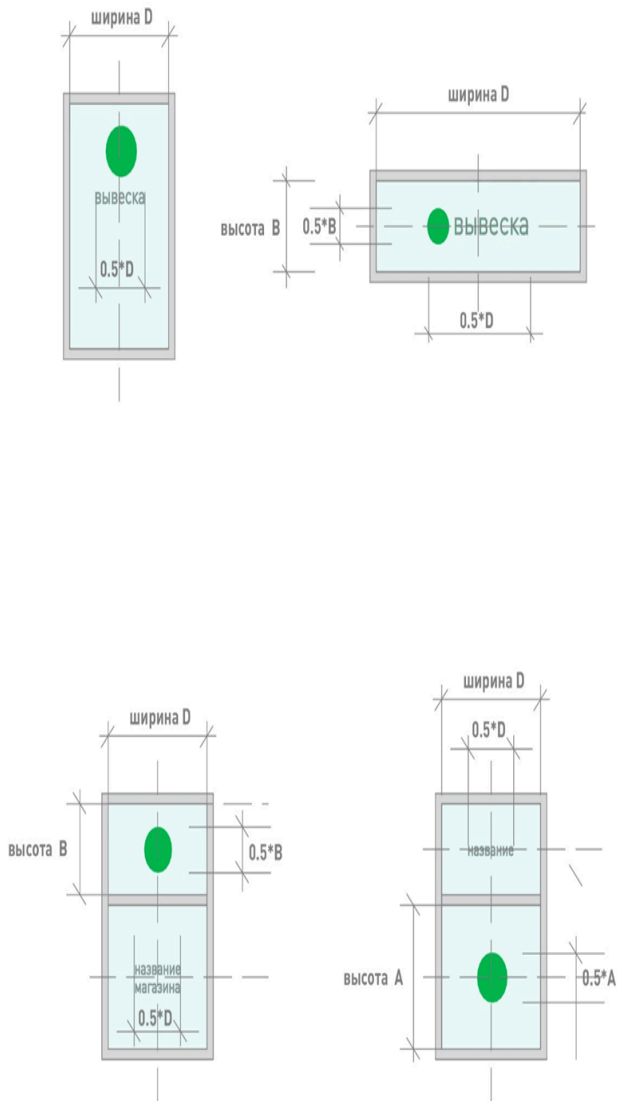
3.12.23. Требования к витринным вывескам.

3.12.23.1. Витринные вывески допускается размещать с внутренней (интерьерной) и с внешней (фасадной) стороны остекления витрины. Витринными вывесками называются в случае их размещения с внутренней (интерьерной) стороны остекления витрины на расстоянии до 1 м от остекления. Размещение витринных вывесок выше первого этажа не допускается.

3.12.23.2. Витринные вывески размещаются в соответствии со следующими требованиями:

- высота текста вывески не должна превышать 150 мм, высота декоративной части (логотипа) - не более 300 мм, при этом габариты всей конструкции не могут превышать по высоте или ширине 50% габаритов стекла, на котором размещена вывеска (рис. 11);





3.12.24. Требования к крышным

вывескам.

3.12.24.1 Крышные вывески размещаются в виде объемных букв, цифр, символов, декоративно-художественных элементов без использования подложки выше линии карниза, парапета здания, строения, сооружения.

3.12.24.2. Размещение крышной вывески на крыше здания, строения, сооружения допускается при условии, если единственным собственником (правообладателем) указанного здания, строения, сооружения является организация (индивидуальный предприниматель), сведения о которой содержатся на данной вывеске и в месте фактического нахождения (месте осуществления деятельности) которой вывеска размещается.

3.12.24.3. Размещение крышных вывесок над кровлями многоквартирных многоэтажных жилых домов и зданий торговых центров, торгово-развлекательных центров (комплексов) общей площадью свыше 5 тыс. кв. м, на спортивных и спортивно-зрелищных зданиях и сооружениях с числом мест для зрителей более 500 разрешается при условии согласования Консультативным-экспертным советом по рассмотрению архитектурно-градостроительного облика населенных пунктов, зданий, сооружений Ленинградской области, образованным постановлением Губернатора Ленинградской области от 31 мая 2021 года № 40-пг.

3.12.24.4. На одном здании может быть размещена только одна крышная вывеска.

3.12.24.5. На зданиях, строениях, сооружениях, являющихся объектами культурного наследия федерального, регионального, местного значения, выявленными объектами культурного наследия размещение крышных вывесок запрещено.

3.12.24.6. Крышные вывески должны соответствовать следующим требованиям:

- высота крышной вывески (рассчитывается от точки крепления к крыше до верхнего края информационного поля – при установке непосредственно на крыше (при отсутствии на крыше карниза, парапета), от карниза, парапета до верхнего края информационного поля — при наличии карниза, парапета) должна быть не более:

- 0,8 м для 1–2 — этажных объектов;
- 1,2 м для 1–2 — этажных объектов высотой более 8 м;
- 1,2 м для 3–5 — этажных объектов
- 1,8 м для 6–9 — этажных объектов;
- 2,2 м для 10–15 — этажных объектов;
- 3,0 м для объектов, имеющих 16 и более этажей.

3.6.7. Элементы крепления крышной вывески не должны выступать за границы информационного поля.

3.12.24.7. Длина крышной вывески должна составлять не более 50% ортогональной проекции фасада здания, строения, сооружения, по отношению к которому она размещена, однако при выступании частей фасада здания относительно друг друга по

бокам более чем на 3 м ширина вывески может составлять до 70% от наиболее узкой части фасада.

5. Дополнить пункт 6 Порядок организации уличной торговли подпункт 6.2.

- обеспечения беспрепятственного развития улично-дорожной сети, беспрепятственного движения транспорта и пешеходов;

- обеспечения соответствия деятельности НТО санитарным и экологическим требованиям, правилам продажи отдельных видов товаров, требованиям безопасности для жизни и здоровья людей, в том числе

- требованиям пожарной безопасности, установленным Постановлением Правительства Российской Федерации от 16 сентября 2020 года № 1479 «Об утверждении Правил противопожарного режима в Российской Федерации».

НТО должны размещаться с учетом необходимости

обеспечения благоустройства и оборудования мест размещения НТО, в том числе должно быть обеспечено:

- благоустройство площадки для размещения НТО и прилегающей территории;

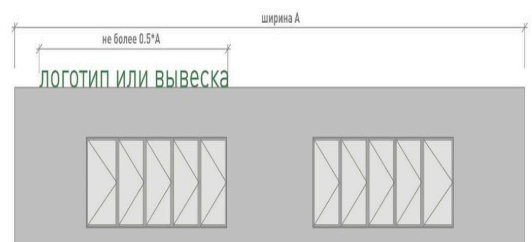
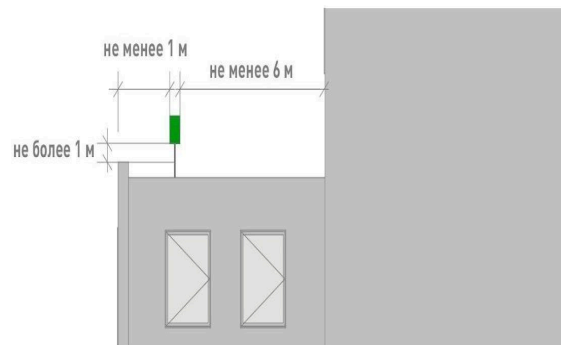
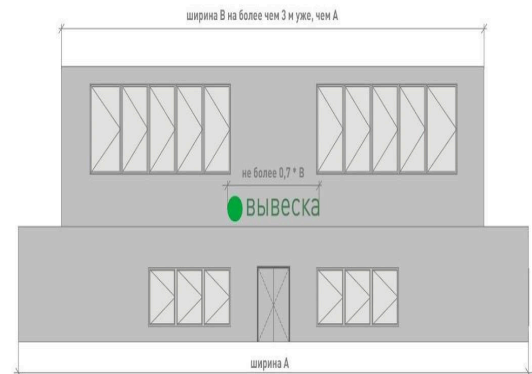
- возможность подключения НТО к сетям инженерно-технического обеспечения (при необходимости);

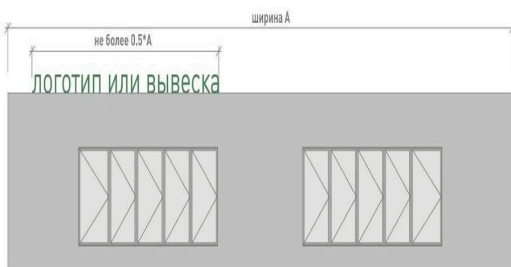
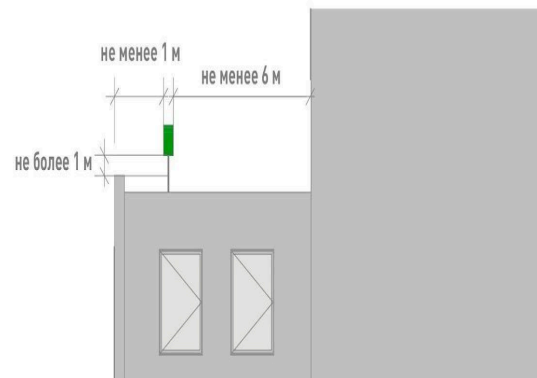
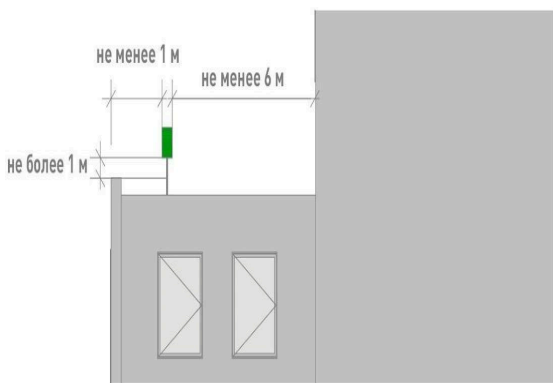
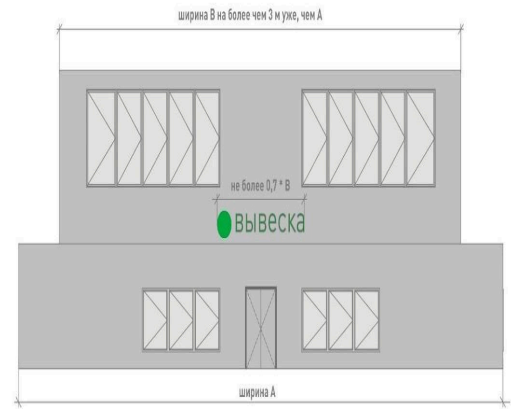
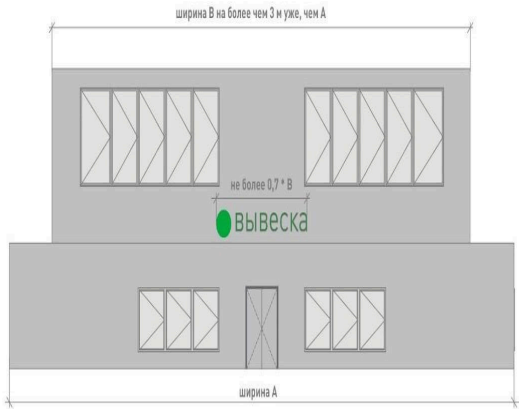
- удобный подъезд автотранспорта, не создающий помех для прохода пешеходов, заездные карманы;

- беспрепятственный проезд пожарного и медицинского транспорта, транспортных средств Министерства Российской Федерации по делам гражданской обороны, чрезвычайным ситуациям и ликвидации последствий стихийных бедствий (МЧС) к существующим зданиям, строениям и сооружениям.

Внешний вид НТО должен соответствовать внешнему архитектурному облику сложившейся застройки муниципального образования и правилам благоустройства территории.

Планировка и конструктивное исполнение НТО должны обеспечивать требуемые условия приема, хранения и отпуска товаров в соответствии с ГОСТ Р 54608–2011 «Национальный стандарт Российской Федерации. Услуги торговли. Общие требования к объектам мелкорозничной торговли», утвержденным приказом Федерального агентства по техническому регулированию и метрологии от 8 декабря 2011 года № 742–ст.





3.12.24.8. При размещении крышных вывесок не должны использоваться технологии смены изображения, а также технологии организации медиафасадов, динамические способы передачи информации.

3.12.24.9. Расстояние от конструкции, размещаемой на крыше, парапете встроенно-пристроенного помещения, до окон должно составлять не менее 6 м (рис. 13).

3.12.24.10. Не допускается размещать вывеску на коньке кровли крыши.

3.12.24.11. Толщина элементов должна составлять от 7 до 20% высоты текста вывески.

3.12.25. Требования к вывескам на маркизах.

Размещение вывески на маркизе осуществляется в виде нанесенных непосредственно на маркизу надписей и (или) изображения в соответствии со следующими требованиями:

- высота вывески должна быть не более 150 мм, за исключением случаев изображения товарного знака, знака обслуживания, размещаемого на маркизах сезонных кафе;

- высота изображения товарного знака, знака обслуживания, логотипа, размещаемого на маркизах сезонного кафе, должна быть не более 300 мм;

- текстовая часть и декоративно-художественные элементы вывески должны быть размещены на единой горизонтальной оси.

3.12.26. Требования к объемно-пространственным информационным конструкциям.

3.12.26.1. Объемно-пространственные информационные конструкции не должны размещаться на зданиях, строениях, сооружениях.

3.12.26.2. Размещение воздушных шаров, аэростатов и иных летательных аппаратов, используемых в качестве рекламных конструкций, регулируется нормами Воздушного кодекса Российской Федерации. Воздушные шары, аэростаты и иные летательные аппараты, используемые в качестве рекламных конструкций, не должны размещаться в границах улично-дорожной сети, охранных зон воздушно-кабельных линий электропередач и связи.

6. Дополнить пункт 3.14. Малые архитектурные формы и объекты общественного благоустройства

Малые архитектурные формы (скамейки, урны, вазоны, велопарковки, качели, перголы и навесы, люки, приствольные решетки, элементы освещения и ограждения) в пределах одного элемента улично-дорожной сети размещаются в едином стиле.

На территории парков, скверов, спортивных и детских площадок малые архитектурные формы устанавливаются по типу и виду, указанному в проекте благоустройства указанных территорий.

При определении числа урн на территории парка хозяйствующему субъекту необходимо

исходить из расчета одна урна на 800 площади парка.

При размещении урн на общественных территориях поселения расстояние между урнами должно быть не более 40 м. Расстояние от скамеек - не менее 1,5 м.

Мошение и иные покрытия, а также озеленение в пределах одного элемента улично-дорожной сети выполняются в едином стиле.

На территории парков, скверов, спортивных и детских площадок озеленение, мошение и иные покрытия устанавливаются по типу и виду, указанному в проекте благоустройства территорий.

Установка МАФ и ООБ производится на территории поселения в соответствии с эскизными проектами, согласованными администрацией поселения.

2. Настоящее решение вступает в силу после официального опубликования.

3. Контроль над исполнением настоящего решения возложить на первого заместителя главы администрации Сиверского городского поселения Семенова Павла Валерьевича.

Глава Сиверского городского поселения
А.В. Макаров

СОВЕТ ДЕПУТАТОВ СИВЕРСКОГО ГОРОДСКОГО ПОСЕЛЕНИЯ ГАТЧИНСКОГО МУНИЦИПАЛЬНОГО РАЙОНА ЛЕНИНГРАДСКОЙ ОБЛАСТИ (четвертого созыва)

РЕШЕНИЕ

«07» ноября 2023 года

№ 58

«Об установлении цен на доставку печного топлива, емкостного сжиженного газа отдельным категориям граждан, проживающих в домах, не имеющих центрального отопления и (или) газоснабжения, на территории Сиверского городского поселения на 2023 год»

В соответствии с пунктами 2.6 и 2.7 Порядка назначения и выплаты денежной компенсации части расходов на приобретение топлива и(или) баллонного

газа отдельным категориям граждан, имеющих место жительства или место пребывания в домах, не имеющих центрального отопления и(или) газоснабжения, утвержденным Постановлением Правительства Ленинградской области от 13 марта 2018 года № 78 (в ред. Постановления Правительства Ленинградской области от 30.01.2023 № 63) (далее – Порядок-1), в соответствии с пунктом 2.13 Порядка предоставления денежной компенсации части расходов на приобретение топлива и(или) баллонного газа и транспортных услуг по их доставке участникам специальной военной операции и членам их семей, утвержденным Постановлением Правительства Ленинградской области от 18.07.2023 № 506 (в ред. Постановления Правительства Ленинградской области от 11.10.2023 № 697) (далее – Порядок-2), и руководствуясь Уставом МО Сиверское городское поселение, Совет депутатов Сиверского городского поселения

РЕШИЛ:

1. Установить цены на доставку печного топлива (угля и дров) и емкостного сжиженного газа отдельным категориям граждан из числа лиц, указанных в пункте 1.2 Порядка-1 и в пунктах 1.2, 1.3 Порядка-2 назначения и выплаты денежной компенсации части расходов на приобретение топлива и (или) баллонного газа отдельным категориям граждан, проживающих в домах, не имеющих центрального отопления и(или) газоснабжения, на территории Сиверского городского поселения на 2023 год, согласно приложению 1. Право на получение денежной компенсации имеют лица, указанные в подпунктах 1 - 7 пункта 1.2 Порядка-1 (федеральные льготники), а также лица, указанные в подпункте 8 пункта 1.2 Порядка-1 (жертвы политических репрессий), проживающие на территории Ленинградской области в жилых домах, не оборудованных центральным отоплением и(или) газоснабжением.

2. Цены на доставку печного топлива, емкостного сжиженного газа, установленные в пункте 1 настоящего

решения, используются для определения денежной компенсации части расходов на доставку печного топлива, емкостного сжиженного газа отдельным категориям граждан, проживающих в домах, не имеющих центрального отопления и(или) газоснабжения, в целях реализации мер социальной поддержки.

3. Отменить решения совета депутатов от «02» марта 2023 года № 29 «Об установлении цен на доставку печного топлива, емкостного сжиженного газа отдельным категориям граждан, проживающих в домах, не имеющих центрального отопления и (или) газоснабжения, на территории Сиверского городского поселения на 2023 год».

4. Контроль за исполнением настоящего решения возложить на первого заместителя главы администрации Семенова П.В.

5. Настоящее решение вступает в силу с момента опубликования и распространяет свое действие на правоотношения, возникшие с 18.07.2023 года.

6. Настоящее решение подлежит официальному опубликованию в печатном средстве массовой информации «Сиверский Вестник», а также размещению на официальном сайте муниципального образования "Сиверское городское поселение Гатчинского муниципального района Ленинградской области" в информационно-телекоммуникационной сети "Интернет".

Глава Сиверского городского поселения
А.В. Макаров

Цены на доставку печного топлива, емкостного сжиженного газа отдельным категориям граждан, проживающих в домах, не имеющих центрального отопления, на территории Сиверского городского поселения на 2023 год

Населенный пункт	Цены на доставку печного топлива, емкостного сжиженного газа для граждан,
-------------------------	--

	проживающих в домах, не имеющих центрального отопления, и(или) газоснабжения, на территории Сиверского городского поселения, на 2023 год, руб./рейс ¹
Сиверский, г.п.	3 114,0
Белогорка, дер.	3 114,0
Большево, дер.	3 114,0
Дружноселье, пос.	3 114,0
Куровицы, дер.	3 114,0
Маргусы, дер.	3 114,0
Новосиверская, дер.	3 114,0
Старосиверская, дер.	3 114,0

¹ НДС не облагается.

Наименование газеты: «Сиверский Вестник»

**Учредитель: Совет депутатов и администрация
муниципального образования
«Сиверское городское поселение
Гатчинского муниципального района
Ленинградской области»**

Главный редактор: Румянцев Дмитрий Сергеевич

Номер выпуска: № 56 Тираж 20 экз.

Распространяется бесплатно

Адрес редакционного совета и типографии: 188330,

Ленинградская область,

Гатчинский район, п. Сиверский, ул. Крупской, д.6