

I. BENDROJI PARAIŠKOS DALIS

1. informacija apie įrenginį (jo dalį, kelis įrenginius ar jų dalis), jame vykdomą ir numatomą vykdyti veiklą:

1.1. trumpa aprašomoji informacija apie visus toje vietoje (ar keliose vietose, jei leidimo prašoma vienos savivaldybės teritorijoje esantiems keliems įrenginiams) to paties veiklos vykdytojo eksploatuojamus ir (ar) planuojamus eksploatuoti įrenginius, galinčius sukelti teršalų išmetimą ar išleidimą, nurodant įrenginių techninius parametrus neatsižvelgiant, ar įrenginiai atitinka taisyklių 4.3 papunktį, leidimo keitimo tikslą (ką planuojama pakeisti, koks ūkinės veiklos pakeitimo pobūdis, mastas ir pan.)

Vadovaujantis 2015 m. liepos 30d. Jonavos rajono savivaldybės tarybos sprendimu Nr. 1TS-021 „Dėl savivaldybės paviršinių nuotekų tvarkytojo skyrimo“ UAB „Jonavos vandenys“ į.k. 256564350, Kranto g. 9, LT-55249 Jonava, įpareigota savivaldybės teritorijoje vykdyti paviršinių nuotekų tvarkymą (sprendimas pateiktas priede Nr. 1). Paviršinių nuotekų tvarkymas vykdomas Jonavos miesto teritorijoje (priedas Nr. 2).

UAB „Jonavos vandenys“ įgyvendino projektą „Paviršinių (lietaus) nuotekų infrastruktūros plėtra, rekonstrukcija ir inventorizacija Jonavos mieste“, kurio metu buvo sujungti baseinai Nr.3 ir Nr.4 į vieną baseiną Nr.4 ir pastatyti paviršinių (lietaus) nuotekų valymo įrenginiai. Baseinų sujungimas bei LVĮ statyba buvo numatyti specialiajame infrastruktūros plėtros plane (plėtros plano ištrauka pateikta priede Nr.3). LVĮ pastatyti laisvoje valstybinėje žemėje netoli daugiabučio pastato adresu Kauno g.68, Jonava.

Sujungtų baseinų vamzdynas paklotas Sodų, Vasario 16-osios, Kalnų, Žaliosios, Saulės, P. Vaičiūno gatvių dalyje. Šio baseino bendras išleistuvus Nr. 4 įrengtas į Varnakos upelį. Sujungto baseino plotas yra 45,37 ha, iš kurių kietos dangos plotas -12,51 ha, stogų plotas – 4,57 ha. Baseine vyrauja daugiaaukštė statyba su mažaukštės statybos elementais. Taip pat nuotekos nuo įmonių teritorijų, kuriuose galimai teršiamos teritorijos bendras paviršinių nuotekų surinkimo plotas didesnis negu 1 ha (įmonių transporto priemonių stovėjimo aikštelės), pvz. Vasario 16-osios g. Hesburger (0,1213 ha), degalinė Circle-K (0,0723 ha), degalinė EMSI (0,0666 ha), UAB „Juta“ (0,1846 ha), Chemikų g. esantis prekybos centras UAB „Batishe House“ (0,8797 ha) ir automobilių plovykla (0,0924) bei kitos. Šio baseino išleistuvui taršos leidimas reikalingas, nes įrenginys atitinka Taisyklių 1 priedo 1.3. kriterijų bei paviršinių nuotekų tvarkymo reglamento 26.2 punktą „į aplinką išleidžiamos paviršinės nuotekos, surenkamos nuo 10 ha ir didesnių paviršių, skirtų autotransportui (gatvių, privažiavimų, stovėjimo aikštelių), ir (ar) kai į bendrą paviršinių nuotekų tvarkymo sistemą patenka nuotekos nuo galimai teršiamų teritorijų, kurių bendras paviršinių nuotekų surinkimo plotas didesnis kaip 1 ha.“ Baseino schema pateikta priede Nr. 3. Nekilnojamo turto registro centrinio duomenų banko išrašai pateikiami priede Nr.4.

1.2. planuojamo eksploatuoti įrenginio ar įrenginių projektinis pajėgumas pagal taisyklių 1 priede nurodytus kriterijus, išsamus įrenginyje ar įrenginiuose vykdomos ir planuojamos vykdyti veiklos, naudojamų technologijų aprašas (įskaitant išmetamų ar išleidžiamų teršalų šaltinius, išmetamus ar išleidžiamus teršalus, jei jie neįrašyti specialiosiose paraiškos dalyse). Naujam įrenginiui nurodoma statybos pradžia ir planuojama veiklos pradžia, esamam įrenginiui, kurio veikimą planuojama pakeisti ar išplėsti – numatoma veiklos, pakeitus leidimą, pradžia. Nurodyta informacija ar jos dalis gali būti neteikiama, jei ši informacija ar jos dalis išdėstoma kartu su paraiška teikiamame atliekų naudojimo ar šalinimo techniniame reglamente, nurodytame atliekų tvarkymo įstatymo 10 straipsnyje ir parengtame pagal atliekų tvarkymo taisyklių, patvirtintų Lietuvos respublikos aplinkos ministro 1999 m. liepos 14 d. įsakymu Nr. 217

„Dėl atliekų tvarkymo taisyklių patvirtinimo“ (toliau – atliekų tvarkymo taisyklės), 3 priedą (toliau – atliekų naudojimo ar šalinimo techninis reglamentas). Tokiu atveju pateikiama nuoroda į konkretų atliekų naudojimo ar šalinimo techninio reglamento punktą;

Paviršinių (lietaus) nuotekų valymo įrenginiai ir smėliagaudė įrengiami vienoje talpoje. Valymo įrenginiuose įrengiama 2 daviklių signalizacija (susikaupusių naftos teršalų kritinis kiekis, susikaupusių kietųjų dalelių kritinis kiekis). Signalizacijos blokas montuojamas su GSM modemu, kuris perduoda signalą į UAB „Jonavos vandenys“ dispečerinę.

Srautų reguliavimo šulinys atskiria du nuotekų srautus: valytinas nuotekas ir nevalomas. Srauto atskyrimo sistema integruota į naftos produktų atskirtuvą. Srautų reguliavimo šulinys leidžia į valymo sistemą patekti apskaičiuotam nuotekų kiekiui. Atskyrimo sistemoje prieš naftos skirtuvą yra integruotas smėlio/purvo nusodintuvas, kur skendinčios medžiagos atskiriamos nuo lietaus nuotekų. Smėlio/dumblo nusodintuvo veikimas pagrįstas gravitacija: sunkesnės už vandenį dalelės nusėda ant skirtuvo dugno. Naftos produktų skirtuve visiškai, dalinai arba mechaniškai emulguoti - ištirpę naftos produktai yra atskiriami nuo lietaus nuotekų. Naftos produktų skirtuvo veikimas pagrįstas skirtumais tarp naftos produktų ir vandens tankio. Susikaupus numatytam naftos produktų kiekiui avarinis uždoris uždaro ištekėjimą. Valytas vanduo išteka per išėjimo atvamzdį.

Projektiniai paviršinių (lietaus) nuotekų debitai ir nevalytų paviršinių (lietaus) nuotekų koncentracija pateikta žemiau esančioje lentelėje:

Eil. Nr.	Rodiklis	Mato vnt.	Reikšmė
LVĮ Kauno g. (3 ir 4 baseinams)			
1.	Bendras baseino plotas*	ha	45,37
2.	Baseino nuotėkio debitas*	l/s	1156,05
3.	Valytinas nuotekų debitas	l/s	Ne mažiau kaip 180
4.	Teršalų koncentracijos:		
4.1.	Naftos produktai	mg/l	10
4.2.	Skendinčios medžiagos	mg/l	150
4.3.	BDS7	mg/l	24

*Vadovaujantis Jonavos miesto paviršinių (lietaus) nuotekų tvarkymo infrastruktūros plėtros specialiuoju planu.

Į aplinką išleidžiamų paviršinių nuotekų užterštumų reikalavimai:

Parametras	Matavimo vnt.	Vidutinio paros mėginio DLK	Momentinė DLK	Vidutinė metinė DLK
Skendinčiųjų medžiagu	mg/l	-	50	30
BDS ₇	mg O ₂ /l	-	34	23
Naftos produktų	mg/l	-	7	5

1.3. jei paraiška gauti ar pakeisti leidimą teikiama kurą deginančių įrenginių eksploatavimui – pateikiami dokumentai, įrodantys jų vardinę (nominalią) šiluminę galią, tipą (dyzelinis variklis, dujų turbina, dvejetainio kuro variklis, kitas variklis ar kitas kurą deginantis įrenginys), vidutinę naudojamą apkrovą, informacija apie metinį veikimo valandų skaičių (kai pagal Taisyklių 36.5 papunktį teikiama deklaracija apie veikimo valandų skaičių); teikiant informaciją apie esamus vidutinius kurą deginančius įrenginius, jei tiksli jų veikimo (eksploatacijos) pradžios data nežinoma, – pateikiami dokumentai, įrodantys, kad įrenginys pradėjo veikti (pradėtas eksploatuoti) iki 2018 m. gruodžio 20 d.;

UAB „Jonavos vandenys“ neeksploatuoja kurą deginančių įrenginių, kurie atitinka Taršos leidimų taisyklėse numatytus reikalavimus.

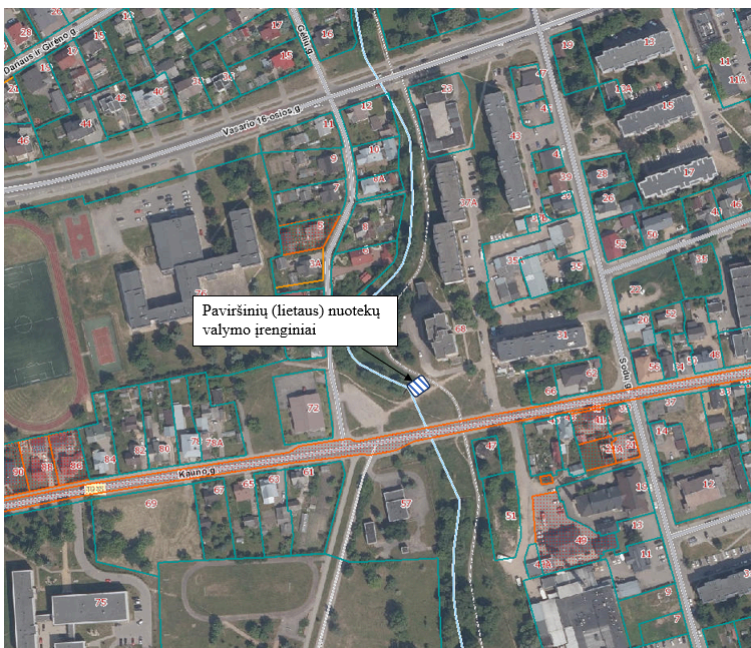
1.4. ar įrenginys atitinka bent vieną Taisyklių 1 priedo 1 priedėlyje nurodytą kriterijų; jei taip, – nurodomas konkretus kriterijus (kriterijai);

Įrenginys atitinka Taisyklių 1 priedo 1 priedelio 1.1. kriterijų „į aplinką išleidžiamos paviršinės nuotekos, surenkamos nuo 10 ha ir didesnių paviršių, skirtų autotransportui (gatvių, privažiavimų, stovėjimo aikštelių), ir (ar) kai į bendrą paviršinių nuotekų tvarkymo sistemą patenka nuotekos nuo galimai teršiamų teritorijų, kurių bendras paviršinių nuotekų surinkimo plotas didesnis kaip 1 ha.“

1.5. įrenginio eksploatavimo vietos sąlygos (aplinkos elementų, į kuriuos bus išmetami ar išleidžiami teršalai foninis užterštumo lygis pagal atskirus iš įrenginio veiklos vykdymo metu išmetamus ar išleidžiamus teršalus, geografinės sąlygos (kalnas, slėnis ir pan., atvira neapgyvendinta vietovė ir kt.). Foninis aplinkos oro užterštumo lygis yra pagal foninio aplinkos oro užterštumo ir meteorologinių duomenų naudojimo tvarką įvertintas aplinkos oro užterštumo lygis;

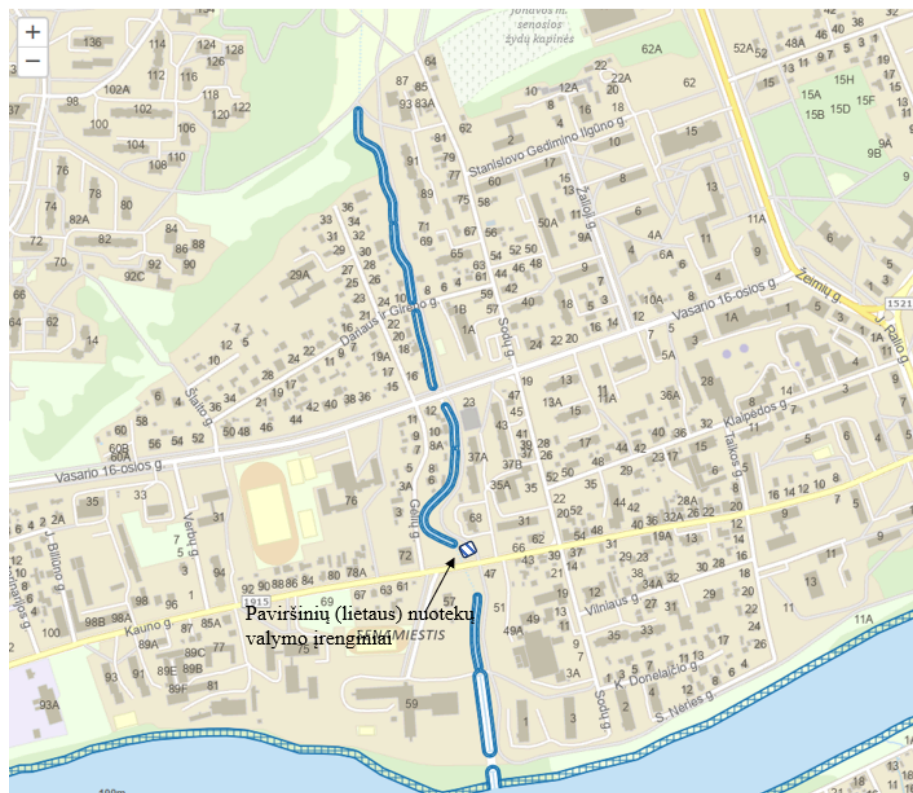
Baseine Nr. 4 eksploatuojami paviršinių (lietaus) nuotekų tinklai bei paviršinių (lietaus) valymo įrenginiai yra Jonavos miesto teritorijoje. Baseino Nr. 4 vamzdynas paklotas Sodų, Vasario 16-osios, Kalnų, Žaliosios g., Saulės, P. Vaičiūno gatvių dalyje. Šio baseino bendras išleistuvas Nr. 4 įrengtas į Varnakos upelį. Sujungto baseino plotas yra apie 45,37 ha, iš kurių kietos dangos plotas -12,51 ha, stogų plotas – 4,57 ha. Baseine vyrauja daugiaaukštė statyba su mažaaukštės statybos elementais. UAB „Jonavos vandenys“ atliko laboratorinius vandens telkinių tyrimus aukščiau paviršinių (lietaus) išleistuvo. Šių tyrimų protokolai pateikti priede Nr. 5.

Įrenginys pastatytas laisvoje valstybinėje žemėje netoli daugiabučio pastato adresu Kauno g. 68, Jonava.. Aplink nėra saugomų, kultūros paveldo teritorijų, visuomeninės paskirties objektų, gamtinių ir kompleksinių draustinių. Įrenginio vieta nepatenka į vandens telkinių pakrančių apsaugos zonos ar juostos teritorijas (žr. 2 pav.).



2 pav. Įrenginio vieta (<https://www.regia.lt>)

Paviršinių (lietaus) nuotekų valymo įrenginiai nepatenka į potvynių grėsmės teritorijas (ledo sangrūdų, sniego tirpsmo ir liūčių potvynių užliejamos priekrantės teritorijos) bei karstinį regioną. Vadovaujantis Lietuvos Respublikos upių, ežerų ir tvenkinių kadastru, paviršiniai (lietaus) nuotekų valymo įrenginiai nepatenka į paviršinio vandens telkinio (Varnakos upės 12011070) apsaugos zonas ir apsaugos juostas (žr. 3pav.).



3 pav. Paviršiniai vandens telkiniai bei paviršinių vandens telkinių apsaugos zonos PŪV objekto atžvilgiu (šaltinis <https://www.geoportal.lt>)

Bendrovės veiklos teritorija nepatenka į geriamojo požeminio vandens vandenviečių bei veikos teritorijas. Vadovaujantis saugomų teritorijų valstybės kadastro duomenimis, LVĮ vieta bei artimiausios jos apylinkės nepatenka į Europos ekologinio tinklo „Natura 2000“ ir kitų saugomų gamtinių teritorijų bei jų apsaugos zonų ribas ir su jomis nesiriboja (žr. 4 pav.).



4 pav. Artimiausios saugomos ir Natura 2000 teritorijos NVĮ objekto atžvilgiu (šaltinis: <https://stvk.lt/>)

LVĮ vieta ir jos gretimybės nepatenka į Europos bendrijos svarbos natūralių buveinių teritorijas.

Iš įrenginio išleidžiamų teršalų skaičiavimas pateiktas priede Nr. 6.

1.6. priemonės ir veiksmai teršalų išmetimo ar išleidimo iš įrenginio prevencijai arba, jeigu to padaryti neįmanoma, – iš įrenginio išmetamo ar išleidžiamo teršalų kiekio mažinimui; kai įrenginyje vykdomos veiklos ir su tuo susijusios aplinkos taršos intensyvumas pagal technologiją per metus (ar per parą) reikšmingai skiriasi arba tam tikru konkrečiu periodu veikla nevykdoma, pateikiama informacija apie skirtingo intensyvumo veiklos vykdymo laikotarpius;

Paviršinių (lietaus) nuotekų valymo įrenginiai eksploatuojami pagal instrukcijas ir eksploatavimo taisykles. LVĮ veikia automatiškai, pagal gamintojo nurodytas rekomendacijas bus atliekami šie veiksmai:

- tikrinamas vizualiai skirtuvo sandarumas, skirtuvo korpuso būklė, rezervuaro vidinio paviršiaus ir vidaus konstrukcijų būklė;
- tikrinamas signalizavimo sistemos instaliacija ir jos veikimas;
- ištuštinti rezervuarus kai pasiekama 70% bendro smėlio ar purvo nusodintuvo tūrio;
- ištuštinti naftos produktų kaupiklį kai naftos produktų sluoksnio storis pasiekia 10-20 cm arba kuomet suveikia naftos produktų lygio signalizavimo įrenginys;
- sekti ir pasirūpinti nepertraukiamu elektros energijos tiekimu.

Pagal ūkio subjekto aplinkos monitoringo programą bus atliekami nuotekų tyrimai po valymo. Ėminių ėmimo ir tyrimų atlikimo dažnumas – 1 kartą per ketvirtį. Ūkio subjekto aplinkos monitoringo programa pateikiama priede Nr. 7.

1.7. įrenginyje numatytos ar naudojamos atliekų susidarymo prevencijos priemonės (taikoma ne atliekas tvarkančioms įmonėms);

Vykdomoje veikloje, t.y. paviršinių (lietaus) nuotekų valymo įrenginių eksploatavimo metu susidarys atliekos (t.y. smėlis/purvas bei naftos produktai), todėl bus sudaromos šių įrenginių aptarnavimo bei atliekų tvarkymo sutartys su atliekų tvarkytojais. Visų paviršinių nuotekų valymo įrenginių naftos produktų skirtuvai komplektuojami su susikaupusių naftos teršalų signalizavimo įranga ir susikaupusių kietųjų dalelių įranga, kuri įspėja apie susidariusį kritinį naftos produktų kiekį ir kritinį kietųjų dalelių kiekį. Ši informacija perduodama į įmonės valdymo sistemą SCADA, o budintys operatoriai iš karto informuoja atsakingus asmenis apie pokyčius. Susidariusios atliekos susidarymo vietoje iki jų surinkimo nebus laikomos ilgiau nei numatyta Atliekų tvarkymo taisyklėse, t.y. ne ilgiau kaip šešis mėnesius. Remiantis Atliekų tvarkymo taisyklėmis įmonė, dėl kurios veiklos susidaro atliekų, nelaikoma atliekas tvarkančia įmone, jeigu šios atliekos iki jų surinkimo laikinai laikomos jų susidarymo vietoje, kaip nurodyta Taisyklių 18 punkte (pavojingąsias atliekas ne ilgiau kaip šešis mėnesius, o nepavojingąsias atliekas- ne ilgiau kaip vienerius metus). Dėl šios priežasties Taršos leidimas nereikalingas, o leidimo specialioji paraiškos dalis atliekų apdorojimas (naudojimas ar šalinimas, įskaitant paruošimą naudoti ir šalinti) ir laikymas nepildoma. Remiantis Atliekų susidarymo ir tvarkymo apskaitos ir ataskaitų teikimo taisyklėmis, įmonė vykdys susidariusių atliekų apskaitą, nes atitinka vieną iš nurodytų kriterijų: 6.2. kurių veikloje per kalendorinius metus susidaro pavojingųjų atliekų (išskyrus pavojingas komunalines atliekas) ir (ar) daugiau nei 12 tonų nepavojingųjų atliekų (į šį kiekį neįskaičiuojamos mišrios komunalinės atliekos, atliekų sąrašė pažymėtos kodu 20 03 01). Susidariusi atliekų apskaita bus vykdoma GPAIS, kaip to reikalaujama atliekų tvarkymo taisyklėse.

1.8. planuojami naudoti vandens šaltiniai, vandens poreikis, nuotekų tvarkymo būdai. Ši informacija neteikiama, jei ji įrašyta specialiosiose paraiškos dalyse „nuotekų tvarkymas ir išleidimas“ ir (ar) „vandens išgavimas iš paviršinių vandens telkinių“;

Vandens paėmimas. Vandens išgavimas nevykdomas. Vanduo veikloje nenaudojamas.

Paviršinės nuotekos. Informacija apie paviršinių nuotekų tvarkymą pateikta specialioje paraiškos dalyje „Nuotekų tvarkymas“.

Buitinės nuotekos. Buitinės nuotekos nesusidaro.

1.9. informacija apie įrenginio neįprastas (neatitiktines) veiklos sąlygas ir numatytas priemones taršai sumažinti, kad nebūtų viršijamos aplinkos kokybės normos; informacija apie tokių sąlygų galimą trukmę, pagrindžiant, kad nurodyta trukmė yra įmanomai trumpiausia, (išskyrus atvejus, kai ši informacija pateikiama specialiosiose paraiškos dalyse);

Vykdomas išleidžiamų teršalų monitoringas, naftos produktų skirtuvai sukomplektuoti su susikaupusių naftos teršalų signalizavimo įranga ir susikaupusių dalelių įranga, kurios įspėja apie susidariusį kritinį naftos produktų kiekį ir kritinį dalelių kiekį. Šios įrangos susideda iš naftos produktų jutiklio, kietųjų dalelių jutiklio ir signalizavimo bloko su maitinimo laidu ir GSM modemu. Dėl šios priežasties informacija iš visų paviršinių valymo įrenginių perduodama į įmonės valdymo sistemą SCADA, o budintys operatoriai iš karto informuoja atsakingus asmenis apie pokyčius. LVĮ skirti smėlio/dumblo ir naftos produktų valymui iš lietaus nuotekų. Srauto reguliavimo įtaisas – kamera tolygiai paskirsto srautą, plūstantį į sistemą, pavyzdžiui liūtis metu. Taip užkertamas kelias sistemos perkrovai. Taip pat LVĮ yra numatytos lietaus nuotekų į aplinką uždarymo (nutraukimo priemonės), t.y. įrengti uždoriai, kurių dėka avariniu teršalų patekimu į nuotekų tvarkymo sistemą atveju arba valymo įrenginių valymo (remonto) metu ne ilgiau kaip per 30 min galima nutraukti nuotekų patekimą į aplinką.

1.10. statybą leidžiančio dokumento numeris ir data, kai jį privaloma turėti teisės aktų nustatyta tvarka, ir nuoroda į jį, jei dokumentas viešai paskelbtas; jei atliktos atrankos ar poveikio aplinkai vertinimo procedūros, – nuoroda į PAV sprendimą arba į atrankos išvadą, nurodant PAV sprendimo ar atrankos išvados datą ir numerį;

Statybos leidimas išduotas 2023-06-14 Nr. LRS-25-230614-00026, kuris yra paviešintas <https://infostatyba.planuojustatau.lt>.

1.11. jei buvo atliktos atrankos ar poveikio aplinkai vertinimo procedūros – išsami informacija kaip įgyvendintos ar bus iki veiklos vykdymo pradžios įgyvendintos PAV sprendime nustatytos sąlygos ir pav sprendime ir (ar) atrankos išvadoje nurodytos priemonės reikšmingam neigiamam poveikiui aplinkai sumažinti ir (ar) jį kompensuoti, kurios turi būti įgyvendintos iki veiklos vykdymo pradžios ar veiklos vykdymo (įrenginio eksploatavimo) metu;

Poveikio aplinkai vertinimo atrankos ar poveikio aplinkai vertinimo procedūros neatliekamos, kadangi teisės aktų nustatyta tvarka neprivalomos nes paviršinės nuotekos surenkamos nuo mažesnės kaip 50 ha teritorijos.

1.12. jei vadovaujantis Lietuvos Respublikos visuomenės sveikatos priežiūros įstatymu atliktas poveikio visuomenės sveikatai vertinimas, pateikiama nuoroda į poveikio visuomenės sveikatai vertinimo dokumentus. Ši informacija teikiama, jei įrenginys atitinka bent vieną taisyklių 1 priedo 1 priedėlyje nurodytą kriterijų;

Poveikio visuomenės sveikatai vertinimas nebuvo atliekamas.

ŽALIAVŲ, KURO IR CHEMINIŲ MEDŽIAGŲ NAUDOJIMAS GAMYBOJE

UAB „Jonavos vandenys“ paviršinių lietaus nuotekų tinklų ir išleistuvų eksploatavimui nenaudojamos žaliavos ir cheminės medžiagos, todėl 1 lentelė nepildoma.

1 lentelė. Įrenginyje naudojamos žaliavos, kuras ir papildomos medžiagos

Eil. Nr.	Žaliavos, kuro rūšies arba medžiagos pavadinimas	Planuojamas naudoti kiekis, matavimo vnt. (t, m ³ ar kt. per metus)	Kiekis, vienu metu saugomas vietoje (t, m ³ ar kt. per metus), saugojimo būdas (atvira aikštelė ar talpyklos, uždarytos talpyklos ar uždengta aikštelė ir pan.)
----------	--	--	--

1	2	3	4

2 lentelė. Įrenginyje naudojamos pavojingos medžiagos ir mišiniai. Įrenginiuose UAB „Jonavos vandenys“ pavojingų medžiagų ir mišinių nenaudoja, todėl 2 lentelė nepildoma.

Bendra informacija apie cheminę medžiagą arba mišinį			Informacija apie pavojingą cheminę medžiagą (gryną arba esančią mišinio sudėtyje)					Saugojimas, naudojimas, utilizavimas				
1	2	3	4	5	6	7	8	9	10	11	12	13
Prekinis pavadinimas	Medžiaga ar mišinys	Saugos duomenų lapo (SDL) parengimo (peržiūrėjimo) data	Pavojingos medžiagos pavadinimas	Koncentracija mišinyje	EC ir CAS Nr.	Pavojingumo klasė ir kategorija pagal klasifikavimo ir ženklavimo reglamentą 1272/2008	Pavojingumo frazė ¹	Vienu metu laikomas kiekis (t) ir laikymo būdas	Per metus sunaudojamas kiekis (t)	Kur naudojama gamyboje	Nustatyti (apskaičiuoti) medžiagos išmetimai (išleidimai)	Utilizavimo būdas

Pastaba ¹ Iki 2015-05-31 gali būti nurodomos pavojingumo kategorijos ir rizikos frazės pagal Pavojingų cheminių medžiagų ir preparatų klasifikavimo ir ženklavimo tvarką

1.

SPECIALIOJI PARAIŠKOS DALIS

NUOTEKŲ TVARKYMAS IR IŠLEIDIMAS

Remiantis Lietuvos Respublikos aplinkos ministro 2014m. kovo 6 d. įsakymu D1-259 „Dėl taršos leidimų išdavimo, pakeitimo ir galiojimo taisyklių patvirtinimo“, taršos leidimas eksploatuoti paviršinių nuotekų tvarkymo įrenginius reikalingas šiems UAB „Jonavos vandenys“ eksploatuojamam paviršinių nuotekų tvarkymo baseinui (išleistuvui) Nr. 4, kuris atitinka 1 priedo kriterijų:

1.3 į aplinką išleidžiamos paviršinės nuotekos, surenkamos nuo 10 ha ir didesnių paviršių, skirtų autotransportui (gatvių, stovėjimo aikštelių), ir (ar) kai į bendrą paviršinių nuotekų tvarkymo sistemą patenka nuotekos nuo galimai teršiamų teritorijų, kurių bendras paviršinių nuotekų surinkimo plotas didesnis negu 1 ha.

Baseine Nr. 4 eksploatuojami paviršinių (lietaus) nuotekų tinklai bei paviršinių (lietaus) valymo įrenginiai yra Jonavos miesto teritorijoje. Baseino Nr. 4 vamzdynas paklotas Sodų, Vasario 16-osios, Kalnų, Žaliosios g., Saulės, P. Vaičiūno gatvių dalyje. Šio baseino bendras išleistuvus Nr. 4 įrengtas į Varnakos upelį. Sujungto baseino plotas yra apie 45,37 ha, iš kurių kietos dangos plotas -12,51 ha, stogų plotas – 4,57 ha. Baseine vyrauja daugiaaukštė statyba su mažaukštės statybos elementais. Taip pat nuotekos nuo įmonių teritorijų, kuriuose galimai teršiamos teritorijos bendras paviršinių nuotekų surinkimo plotas didesnis negu 1 ha (įmonių transporto priemonių stovėjimo aikštelės), pvz. Vasario 16-osios g. Hesburger (0,1213 ha), degalinė Circle-K (0,0723 ha), degalinė EMSI (0,0666 ha), UAB „Juta“ (0,1846 ha), Chemikų g. esantis prekybos centras UAB „Batishe House“ (0,8797 ha) ir automobilių plovykla (0,0924) bei kitos.

1 lentelė. Informacija apie paviršinį vandens telkinį (priimtuvą), į kurį planuojama išleisti nuotekas.

Remiantis nuotekų tvarkymo reglamentu leistina vandens telkinio apkrova yra apskaičiuojama tais atvejais, kai veiklos vykdytojas planuoja išleisti nuotekas (organizuotai šalinamos buityje, ūkinėje ar gamybinėje veikloje panaudotas užterštas vanduo) į paviršinį vandens telkinį, kai nuotekų kiekis išleidžiant į upę ar kanalą viršija 100 m³/d ir arba nuotekų šaltinio dydis viršija 1000 GE. Šis reikalavimas paviršinėms nuotekoms išleisti į paviršinį vandens telkinį yra netaikomas, todėl šios lentelės 3, 8, 9, 10 grafos nepildomos.

Eil. Nr.	Vandens telkinio pavadinimas, kategorija ir kodas	80% tikimybės sausiausio mėnesio vidutinis debitas, m ³ /s (upėms)	Vandens telkinio plotas, ha (stovinčio vandens telkiniams)	Vandens telkinio būklė					
				Rodiklis	Esama (foninė) būklė		Leistina vandens telkinio apkrova		
					mato vnt.	reikšmė	Hidraulinė, m ³ /d.	teršalais	
								mato vnt.	reikšmė
1	2	3	4	5	6	7	8	9	10
1.	Varnaka, upė 12011060	-	-	SM	mg/l	< 2	-	-	-
				BDS ₇	mgO ₂ /l	2,4	-	-	-
				Naftos angliavandenilių indeksas	mg/l	0,3			

2 lentelė. Informacija apie nuotekų išleidimo vietą/priimtuvą, į kurią planuojama išleisti nuotekas, kai nuotekas planuojama infiltruoti į gruntą tam tikslui įrengtuose filtravimo įrenginiuose, kaupti sukaupimo rezervuaruose periodiškai išvežant ar pan. Tokia veikla nevykdoma, todėl lentelė nepildoma.

Eilės Nr.	Nuotekų išleidimo vietos/priimtovo aprašymas	Juridinis nuotekų išleidimo pagrindas	Leistina priimtovo apkrova			
			hidraulinė	teršalais		
			m ³ /d.	parametras	mato vnt.	reikšmė
1	2	3	4	5	6	7

3 lentelė. Duomenys apie nuotekų šaltinius ir/arba išleistuvus. Remiantis paviršinių nuotekų reglamentu 27 punktu taršos leidime paviršinėms nuotekoms išleisti paviršinių nuotekų kiekio ir leistinos taršos normatyvai nenustatomi (leistinas nuotekų kiekis ir leistina tarša neribojama), todėl šios lentelės 7 ir 8 grafos nepildomos.

Nr.	Koordinatės	Priimtovo numeris	Planuojamų išleisti nuotekų aprašymas	Išleistuvo tipas/techniniai duomenys	Išleistuvo vietos aprašymas	Numatomas išleisti didžiausias nuotekų kiekis	
						m ³ /d.	m ³ /m.
1	2	3	4	5	6	7	8
4.	x-6103828,44 y-517261,44	1	Paviršinės nuotekos iš gyvenamosios teritorijos, gatvių, stovėjimo aikštelių ir kitų teritorijų	D1000	Varnakos upelio vidurys, prie Kauno g.68, Jonavoje	-	-

Remiantis paviršinių nuotekų reglamentu taršos leidime paviršinėms nuotekoms išleisti paviršinių nuotekų kiekio ir leistinos taršos normatyvai nenustatomi (leistinas nuotekų kiekis ir leistina tarša neribojama), todėl 3 lentelės 7 ir 8 grafos nepildomos.

4 lentelė. Į gamtinę aplinką planuojamų išleisti nuotekų užterštumas.

Remiantis paviršinių nuotekų reglamentu taršos leidime paviršinėms nuotekoms išleisti paviršinių nuotekų kiekio ir leistinos taršos normatyvai nenustatomi (leistinas nuotekų kiekis ir leistina tarša neribojama), todėl šios lentelės 10, 11, 12, 13 grafos nepildomos. Į leidimą įrašomos konkrečiam objektui nustatytos leistinos momentinės ir vidutinės metinės teršalų koncentracijos (LK) arba teisės aktų numatytais atvejais laikinai leistina koncentracija.

Nr.	Teršalo pavadinimas	Nuotekų užterštumas prieš valymą			Didžiausias pageidaujamas nuotekų užterštumas jas išleidžiant į aplinką								Numa-tomas valymo efekty-vumas, %
		mom., mg/l	vidut., mg/l	t/metus	DLK mom., mg/l	Pagei-daujama LK mom., mg/l	DLK vidut., mg/l	Pagei-daujama LK vid., mg/l	DLT paros, t/d.	Pagei-daujama LT paros, t/d.	DLT metų, t/m.	Pageidau-ja ma LT metų, t/m.	
1	2	3	4	5	6	7	8	9	10	11	12	13	14
4. (Kauno g.)	SM	-	150	-	50	-	30	-	-	-	-	-	-
	BDS ₇	-	24	-	34	-	23	-	-	-	-	-	-
	Naftos produktai	-	10	-	7	-	5	--	-	-	-	-	-

5 lentelė. Objekte / įrenginyje naudojamos nuotekų kiekio ir taršos mažinimo priemonės. Vadovaujantis Europos sąjungos fondų investicijų veiksmų programos 5 prioriteto „Aplinkosauga, gamtos išteklių darnus naudojimas ir prisitaikymas prie klimato kaitos 05.1.1-APVA-R-007 priemonė „Paviršinių nuotekų sistemų tvarkymas“ buvo pastatyti paviršiniai nuotekų valymo įrenginiai išleistuvui Nr. 4 šalia daugiabučio pastato adresu Kauno g. 68, Jonava.

Eil. Nr.	Nuotekų šaltinis / išleistuvai	Priemonės ir jos paskirties aprašymas	Įdiegimo data	Priemonės projektinės savybės		
				rodiklis	mato vnt.	reikšmė
1	2	3	4	5	6	7
1.	4	Paviršinių nuotekų valymo įrenginių statyba, pašalinti iš paviršinių nuotekų naftos produktus ir skendinčias medžiagas	2023-10-27	SM	mg/l	30
				BDS ₇	mg/l	23
				Naftos produktai	mg/l	5

6 lentelė. Pramonės įmonių ir kitų abonentų, iš kurių planuojama priimti nuotekas sąrašas ir planuojamų priimti nuotekų savybės. Ši ūkinė veikla nevykdoma, todėl lentelė nepildoma.

Eil. Nr.	Abonento pavadinimas	Didžiausias nuotekų kiekis, kurį numatoma priimti iš abonto tūkst. m ³ /m.	Didžiausia tarša, kurią numatoma gauti su abonto nuotekomis				
			Teršalai ¹	LK _{mom.} , mg/l	LK _{vid.} , mg/l	LT _{paros.} , t/d.	LT _{metinė.} , t/m.
1	2	3	4	5	6	7	8
1.	Abonentai, iš kurių numatoma priimti nuotekas (išskyrus paviršines), užterštas prioritetinėmis ir (ar) prioritetinėmis pavojingomis medžiagomis:						
1.1.							

1.2.							
2.	Abonentai, iš kurių numatoma priimti daugiau kaip po 50 m ³ /d. gamybinių nuotekų, bet kurie neatitinka 1 punkte nurodytų kriterijų:						
2.1.							
2.2.							
3.	Suminiai abonentų, iš kurių numatoma priimti gamybines nuotekas (bet kurie neatitinka 1 ir 2 punktuose nurodytų kriterijų), duomenys:						
4.	Suminiai kitų abonentų (kurie neatitinka 1, 2 ir 3 punktuose nurodytų kriterijų) duomenys:						
5.	Iš viso (visų numatomų priimti iš abonentų nuotekų duomenys):						

Pastaba. ¹ – nurodomi teršalai, kurių išleidimas reglamentuojamas teisės aktuose nuotekoms išleisti.

7 lentelė. Pramonės įmonių ir kitų abonentų, iš kurių planuojama priimti paviršines nuotekas, sąrašas ir planuojamų priimti nuotekų savybės.

Remiantis paviršinių nuotekų reglamentu taršos leidime paviršinėms nuotekoms išleisti paviršinių nuotekų kiekio ir leistinos taršos normatyvai nenustatomi (leistinas nuotekų kiekis ir leistina tarša neribojama). Į leidimą įrašomos konkrečiam objektui nustatytos leistinos momentinės ir vidutinės metinės teršalų koncentracijos (LK) arba teisės aktų numatytais atvejais laikinai leistina koncentracija, todėl šios lentelės 3, 7 ir 8 grafos nepildomos. Sujungtų baseinų vamzdynas paklotas Sodų, Vasario 16-osios, Kalnų, Žaliosios, Saulės, P. Vaičiūno gatvių dalyje. Šio baseino bendras išleistuvas Nr. 4 įrengtas į Varnakos upelį. Sujungto baseino plotas yra 45,37 ha, iš kurių kietos dangos plotas -12,51 ha, stogų plotas – 4,57 ha. Baseine vyrauja daugiaaukštė statyba su mažaaukštės statybos elementais. Taip pat nuotekos nuo įmonių teritorijų, kuriuose galimai teršiamos teritorijos bendras paviršinių nuotekų surinkimo plotas didesnis negu 1 ha (įmonių transporto priemonių stovėjimo aikštelės), pvz. Vasario 16-osios g. Hesburger (0,1213 ha), degalinė Circle-K (0,0723 ha), degalinė EMSI (0,0666 ha), UAB „Juta“ (0,1846 ha), Chemikų g. esantis prekybos centras UAB „Batische House“ (0,8797 ha) ir automobilių plovykla (0,0924) bei kitos. Į centralizuotus paviršinius (lietaus) nuotekų tinklus patenka paviršinės nuotekos iš abonentų teritorijų, kuriuose yra įrengtos automobilių stovėjimo, pėsčiųjų takai bei nuo stogų.

Eil. Nr.	Abonentas ¹	Didžiausias nuotekų kiekis, kurį numatoma priimti iš abonto	Didžiausia tarša, numatoma gauti su abonto nuotekomis				
		tūkst. m ³ /m.	Teršalai ²	LK mom., mg/l	LK vid., mg/l	LT paros, t/d.	LT metinė, t/m.
1	2	3	4	5	6	7	8

6.	Abonentai, iš kurių numatoma priimti nuo galimai teršiamų teritorijų, apibrėžtų Paviršinių nuotekų tvarkymo reglamente, surenkamas paviršines nuotekas:						
6.1	Didesnės kaip 0,5ha transporto priemonių stovėjimo aikštelės	-	SM		150	-	-
			BDS7		24	-	-
			Naftos produktai		10	-	-
6.2	Degalinės	-	SM		150	-	-
			BDS7		24	-	-
			Naftos produktai		10	-	-
7.	Suminiai kitų abonentų (kurie neatitinka 6 eilutėje nurodytų kriterijų) išleidžiamų paviršinių nuotekų duomenys:	-	SM		150	-	-
			BDS7		24	-	-
			Naftos produktai		10	-	-
8.	Iš viso (iš visų 6 ir 7 eilutėse nurodytų abonentų numatomų priimti nuotekų duomenys):	-	SM		150	-	-
			BDS7		24	-	-
			Naftos produktai		10	-	-

Pastabos:

¹ – numeracija tęsiama nuo paskutinio abonto numerio, nurodyto 6 lentelėje;

² – nurodomi teršalai, kurių išleidimui pagal galiojančius teisės aktus paviršinėms nuotekoms tvarkyti reikalingas leidimas.

PARAIŠKOS PRIEDAI, KITA PAGAL TAISYKLES REIKALAUJAMA INFORMACIJA IR DUOMENYS

- Jonavos rajono savivaldybės tarybos sprendimas „Dėl savivaldybės paviršinių nuotekų tvarkytojo skyrimo“, 1 lapas.
- Jonavos miesto baseinų (išleistuvų) situacija, 2 lapai.
- Jonavos miesto paviršinių (lietaus) nuotekų tvarkymo infrastruktūros plėtros specialiojo plano ištrauka, 3 lapai.
- Valstybės įmonės Registrų centras nekilnojamojo turto registro duomenų bazės išrašas, 2 lapai.
- Tyrimų protokolas (aukščiau išleistuvo), 2 lapai.
- Planuojamų išleisti nuotekų ir teršalų skaičiavimai, 2 lapai.
- Ūkio subjekto aplinkos monitoringo programa, 8 lapai.
- Išleidžiamų į aplinką paviršinių nuotekų tyrimų protokolai, 7 lapai.
- Informacija apie paviršinius (lietaus) nuotekų valymo įrenginius, 13 lapai.
- Lietuvos hidrometeorologijos tarnybos prie aplinkos ministerijos meteorologinių ir aviacinių stebėjimų skyrius pažyma apie hidrometeorologijos sąlygas, 1 lapas.

DEKLARACIJA

Teikiu paraišką gauti / pakeisti Taršos leidimą.

Patvirtinu, kad šioje paraiškoje pateikta informacija yra teisinga, pilna ir tiksli.

Neprieštarauju, kad leidimą išduodanti institucija paraiškos arba jos dalies kopiją, išskyrus informaciją, kuri šioje paraiškoje nurodyta kaip komercinė (gamybinė) paslaptis, pateiktų tretiesiems asmenims.

Parašas: Jolita Gumaniukienė Data: _____

(veiklos vykdytojo arba jo įgalioto asmens)

(pasirašančiojo vardas, pavardė, pareigos)
