

## АНАЛИЗ результатов Всероссийских проверочных работ в 8 классах География

В ВПР по географии приняло участие 285 учащихся.

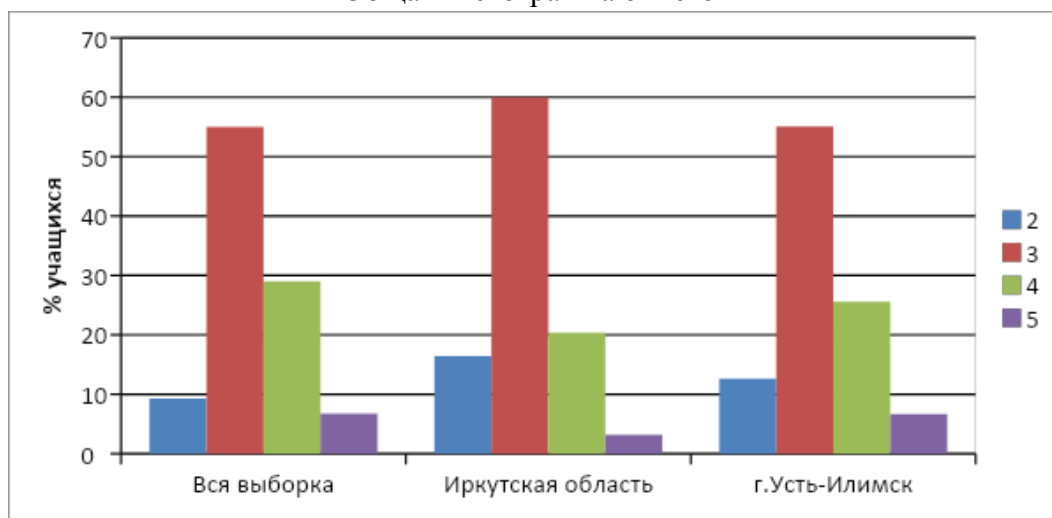
Общие показатели результатов по городу Усть-Илимску в 2021 году:

- успеваемость 87,4 %;
- качество знаний 32,3 %;
- средний первичный балл –21,1.

По сравнению с прошлым годом, когда в ВПР принимали участие восьмиклассники из трех образовательных учреждений города, успеваемость снизилась на 7%, а качество написания ВПР повысилось на 23,3 %.

Гистограмма 1

Общая гистограмма отметок



Распределение первичных баллов по городу представлено на гистограмме 2, в сравнении с областными и общероссийскими показателями – в таблице 1. Максимальное распределение баллов смещено в сторону отметки «3». Наблюдаются «всплески» на границе отметок «2» - «3», «3» - «4», «4»-«5» (13, 27 и 35 баллов соответственно).

Гистограмма 2

Распределение первичных баллов ВПР по географии

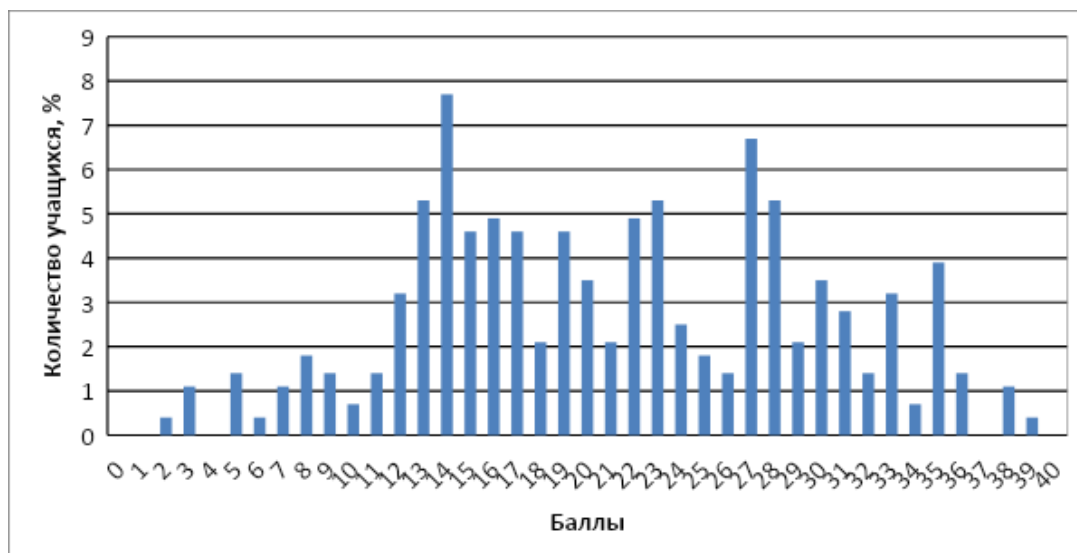


Таблица 1

## Распределение отметок за выполнение ВПР по географии

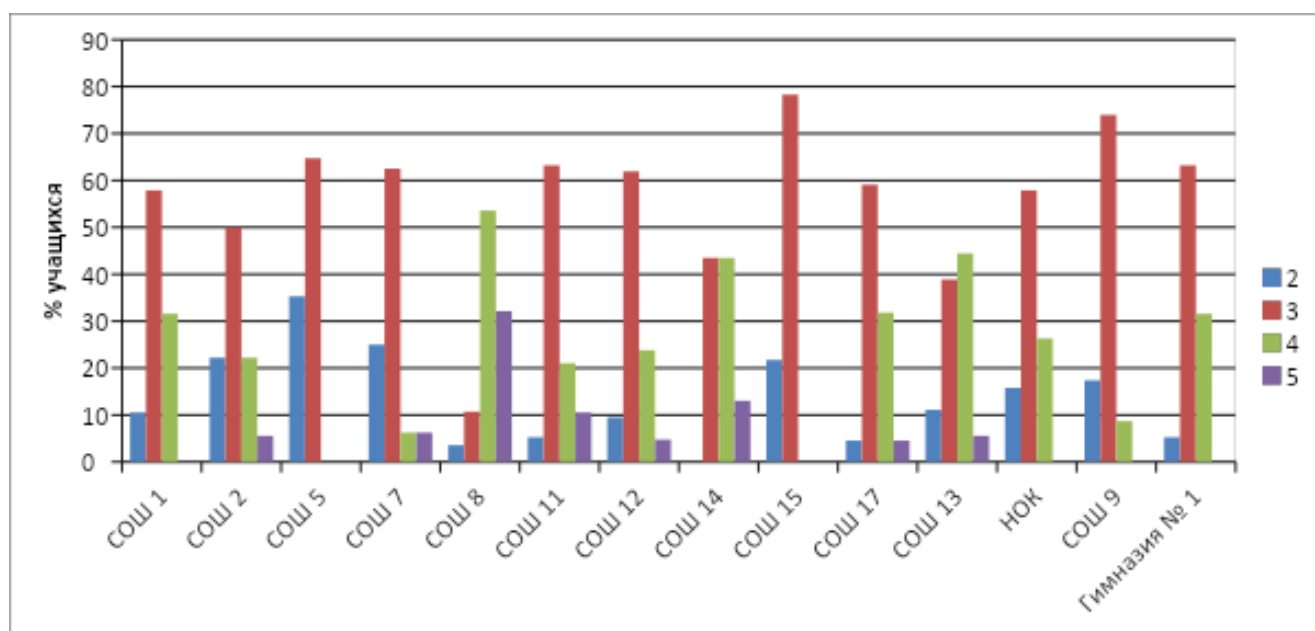
Участники ВПР по географии	Распределение групп баллов, %				Успеваемость, %	Качество, %
	2	3	4	5		
Вся выборка	9,3	55,0	29,0	6,7	91	36
Иркутская область	16,4	60,0	20,4	3,2	84	23
Город Усть-Илимск	12,6	55,1	25,6	6,7	87	32

Распределение отметок в общих чертах совпадает с общей выборкой (РФ), отличаясь несколько большим количеством неудовлетворительных отметок (на 3,3 %). В то же время, по сравнению с результатами Иркутской области, в городе почти на 4 % меньше неудовлетворительных работ. Количество троечных и отличных работ практически идентично общероссийской выборке.

Распределение отметок за выполнение ВПР по географии в разрезе образовательных учреждений представлено на Гистограмме 3.

Гистограмма 3

## Распределение отметок за ВПР по географии в образовательных учреждениях г. Усть-Илимска



Качество выше 50 % фиксируется только в трех образовательных учреждениях города: в СОШ № 8, 13, 14. Как видно из гистограммы 3, в СОШ № 14 успеваемость 100 %, минимальная успеваемость по городу в СОШ № 5 и составляет 65 %. В СОШ № 8 самое высокое качество (85 %), в СОШ № 15 и СОШ № 5 отсутствуют «4» и «5» (т.е. качество 0 %).

Таблица 2

## Отметки за ВПР и классном журнале за предыдущую четверть

город Усть-Илимск	Кол-во	%
Отметка за ВПР ниже отметки за предыдущую четверть по журналу (понижили)	133	46,67
Отметка за ВПР совпадает с отметкой за предыдущую четверть по журналу (подтвердили)	146	51,23

Отметка за ВПР выше отметки за предыдущую четверть по журналу (повысили)	6	2,11
Всего:	285	100

Гистограмма 4

Соответствие отметок за ВПР по географии и отметок в классном журнале за предыдущую четверть



Средняя отметка за выполнение работы составляет 3,3. Средняя отметка по журналу составляет 3,8. Подтвердили свои отметки 51 % учащихся, что почти на 8 % больше областных показателей. Доля понизивших результаты – почти 47 %, что косвенно может свидетельствовать о наличии признаков объективности при проверке ВПР. Доля повысивших отметку примерно равна областному показателю.

В образовательных учреждениях города процент учащихся, понизивших/подтвердивших/повысивших свои отметки примерно совпадает с общей ситуацией по городу. Выбиваются из общих показателей результаты нескольких образовательных учреждений: в НОК – более 94 % учащихся понизили свои отметки по сравнению с четвертными, в СОШ № 13 подтвердили свои отметки 83 % учащихся. Максимальная доля повысивших свои результаты – в СОШ № 14 (почти 9 %).

Далее (таблица 3) представлены результаты заданий, соответствующих тем или иным элементам содержания в программах общего образования (в соответствии с требованиями ФГОС). Желтым цветом выделены результаты по тем умениям, которые в городе освоены хуже, чем в среднем по РФ (от 3 до 27 %), серым – те умения, которые были освоены лучше, чем в области и РФ (от 5 до 34 %).

Таблица 3

Достижение планируемых результатов в соответствии с ПООП ООО

№	Блоки ПООП ООО <i>выпускник научится/получит возможность научиться</i> или проверяемые требования (умения) в соответствии с ФГОС	Макс. балл	Средний % выполнения		
			г. Усть-Ил имск	Иркутская область	РФ
1.1.	Особенности географического положения России. Территория и акватория, морские и сухопутные границы Умения устанавливать причинно-следственные связи, строить логическое рассуждение. Умения создавать, применять и преобразовывать знаки и символы, модели и схемы для решения учебных и познавательных задач. Представления об основных этапах географического освоения Земли, открытиях великих путешественников и землепроходцев, исследованиях материков Земли. Первичные компетенции использования территориального подхода как основы географического мышления, владение понятийным аппаратом географии. Умения ориентироваться	3	89	82	84

	в источниках географической информации, выявлять взаимодополняющую географическую информацию. Умение различать изученные географические объекты				
1.2.	Особенности географического положения России. Территория и акватория, морские и сухопутные границы Умения устанавливать причинно-следственные связи, строить логическое рассуждение. Умения создавать, применять и преобразовывать знаки и символы, модели и схемы для решения учебных и познавательных задач. Представления об основных этапах географического освоения Земли, открытиях великих путешественников и землепроходцев, исследованиях материков Земли. Первичные компетенции использования территориального подхода как основы географического мышления, владение понятийным аппаратом географии. Умения ориентироваться в источниках географической информации, выявлять взаимодополняющую географическую информацию. Умение различать изученные географические объекты	1	75	66	74
1.3	Особенности географического положения России. Территория и акватория, морские и сухопутные границы Умения устанавливать причинно-следственные связи, строить логическое рассуждение. Умения создавать, применять и преобразовывать знаки и символы, модели и схемы для решения учебных и познавательных задач. Представления об основных этапах географического освоения Земли, открытиях великих путешественников и землепроходцев, исследованиях материков Земли. Первичные компетенции использования территориального подхода как основы географического мышления, владение понятийным аппаратом географии. Умения ориентироваться в источниках географической информации, выявлять взаимодополняющую географическую информацию. Умение различать изученные географические объекты	2	59	52	60
2.1	Особенности географического положения России. Территория и акватория, морские и сухопутные границы Умения устанавливать причинно-следственные связи, строить логическое рассуждение. Умения: ориентироваться в источниках географической информации; определять и сравнивать качественные и количественные показатели, характеризующие географические объекты, их положение в пространстве. Умения использовать источники географической информации для решения различных задач: выявление географических зависимостей и закономерностей; расчет количественных показателей, характеризующих географические объекты, сопоставление географической информации	2	45	46	55
2.2	Особенности географического положения России. Территория и акватория, морские и сухопутные границы Умения определять понятия, создавать обобщения, устанавливать аналогии. Умения устанавливать причинно-следственные связи, строить логическое рассуждение. Умения: ориентироваться в источниках географической информации; определять и сравнивать качественные и количественные показатели,	2	27	23	32

	характеризующие географические объекты, их положение в пространстве. Умения использовать источники географической информации для решения различных задач: выявление географических зависимостей и закономерностей; расчет количественных показателей, характеризующих географические объекты, сопоставление географической информации				
3.1	Природа России. Особенности геологического строения и распространения крупных форм рельефа Умения определять понятия, создавать обобщения, устанавливать аналогии, классифицировать. Умения устанавливать причинно-следственные связи, строить логическое рассуждение. Умения: ориентироваться в источниках географической информации: находить и извлекать необходимую информацию; определять и сравнивать качественные и количественные показатели, характеризующие географические объекты, процессы и явления, их положение в пространстве; выявлять взаимодополняющую географическую информацию, представленную в одном или нескольких источниках. Умения: различать изученные географические объекты, процессы и явления; сравнивать географические объекты, процессы и явления на основе известных характерных свойств. Умение различать географические процессы и явления, определяющие особенности компонентов природы отдельных территорий	2	69	65	71
3.2	Природа России. Особенности геологического строения и распространения крупных форм рельефа Умения определять понятия, создавать обобщения, устанавливать аналогии, классифицировать. Умения устанавливать причинно-следственные связи, строить логическое рассуждение. Умения: ориентироваться в источниках географической информации: находить и извлекать необходимую информацию; определять и сравнивать качественные и количественные показатели, характеризующие географические объекты, процессы и явления, их положение в пространстве; выявлять взаимодополняющую географическую информацию, представленную в одном или нескольких источниках. Умения: различать изученные географические объекты, процессы и явления; сравнивать географические объекты, процессы и явления на основе известных характерных свойств. Умение различать географические процессы и явления, определяющие особенности компонентов природы отдельных территорий	2	51	55	62
3.3	Природа России. Особенности геологического строения и распространения крупных форм рельефа. Умения определять понятия, создавать обобщения, устанавливать аналогии, классифицировать. Умения устанавливать причинно-следственные связи, строить логическое рассуждение. Умения: ориентироваться в источниках географической информации: находить и извлекать необходимую информацию; определять и сравнивать качественные и количественные показатели,	2	56	57	64

	<p>характеризующие географические объекты, процессы и явления, их положение в пространстве; выявлять взаимодополняющую географическую информацию, представленную в одном или нескольких источниках. Умения: различать изученные географические объекты, процессы и явления; сравнивать географические объекты, процессы и явления на основе известных характерных свойств.</p> <p>Умение различать географические процессы и явления, определяющие особенности компонентов природы отдельных территорий</p>				
4.1	<p>Природа России. Внутренние воды и водные ресурсы, особенности их размещения на территории страны. Моря России. Умения устанавливать причинно-следственные связи, строить логическое рассуждение, умозаключение и делать выводы. Смысловое чтение. Первичные компетенции использования территориального подхода как основы географического мышления, владение понятийным аппаратом географии. Умения ориентироваться в источниках географической информации: находить и извлекать необходимую информацию; определять и сравнивать качественные и количественные показатели, характеризующие географические объекты, процессы и явления, их положение в пространстве; выявлять недостающую и/или взаимодополняющую географическую информацию, представленную в одном или нескольких источниках. Умения использовать источники географической информации для решения различных задач: выявление географических зависимостей и закономерностей; расчет количественных показателей, характеризующих географические объекты</p>	2	49	43	52
4.2	<p>Природа России. Внутренние воды и водные ресурсы, особенности их размещения на территории страны. Моря России. Умения устанавливать причинно-следственные связи, строить логическое рассуждение, умозаключение и делать выводы. Смысловое чтение.</p> <p>Первичные компетенции использования территориального подхода как основы географического мышления, владение понятийным аппаратом географии.</p> <p>Умения ориентироваться в источниках географической информации: находить и извлекать необходимую информацию; определять и сравнивать качественные и количественные показатели, характеризующие географические объекты, процессы и явления, их положение в пространстве; выявлять недостающую и/или взаимодополняющую географическую информацию, представленную в одном или нескольких источниках.</p> <p>Умения использовать источники географической информации для решения различных задач: выявление географических зависимостей и закономерностей; расчет количественных показателей, характеризующих географические объекты</p>	2	34	26	31
5.1	<p>Природа России. Типы климатов, факторы их формирования, климатические пояса. Климат и хозяйственная деятельность людей Умения определять понятия, создавать обобщения, устанавливать аналогии,</p>	1	34	35	48



	классифицировать. Умения устанавливать причинно-следственные связи, строить логическое рассуждение. Умения создавать, применять и преобразовывать знаки и символы, модели и схемы для решения учебных и познавательных задач. Смысловое чтение				
5.2	Владение понятийным аппаратом географии. Умения: находить и извлекать необходимую информацию; определять и сравнивать качественные и количественные показатели, характеризующие географические объекты, процессы и явления, их положение в пространстве; представлять в различных формах географическую информацию. Умение использовать источники географической информации для решения различных задач.	2	35	32	43
5.3	Умения: различать изученные географические объекты, процессы и явления; сравнивать географические объекты, процессы и явления на основе известных характерных свойств. Способность использовать знания о географических законах и закономерностях, о взаимосвязях между изученными географическими объектами, процессами и явлениями для объяснения их свойств	2	65	53	59
6.1	Административно-территориальное устройство России. Часовые пояса. Растительный и животный мир России. Почвы. Природные зоны. Высотная поясность Умения определять понятия, создавать обобщения, устанавливать аналогии, классифицировать. Умения устанавливать причинно-следственные связи, строить логическое рассуждение. Смысловое чтение. Умение применять географическое мышление в познавательной, коммуникативной и социальной практике. Первичные компетенции использования территориального подхода как основы географического мышления, владение понятийным аппаратом географии.	2	22	21	30
6.2	Умения ориентироваться в источниках географической информации: находить и извлекать необходимую информацию; определять и сравнивать качественные и количественные показатели, характеризующие географические объекты, процессы и явления; представлять в различных формах географическую информацию.	1	33	34	43
6.3	Умение использовать источники географической информации для решения различных задач. Способность использовать знания о географических законах и закономерностях, а также о мировом, зональном, летнем и зимнем времени для решения практико-ориентированных задач по определению различий в поясном времени территорий в контексте реальной жизни	2	29	34	42
7.1	Население России Умения устанавливать причинно-следственные связи, строить логическое рассуждение, умозаключение и делать выводы. Умения ориентироваться в источниках географической информации: находить и извлекать необходимую информацию; определять и сравнивать качественные и количественные показатели, характеризующие географические объекты, процессы и явления. Способность использовать знания о населении и взаимосвязях между изученными демографическими процессами и явлениями для решения	2	94	87	85

	различных учебных и практико-ориентированных задач, а также различать (распознавать) демографические процессы и явления, характеризующие демографическую ситуацию в России и отдельных регионах				
7.2	Население России Умения устанавливать причинно-следственные связи, строить логическое рассуждение, умозаключение и делать выводы. Умения ориентироваться в источниках географической информации: находить и извлекать необходимую информацию; определять и сравнивать качественные и количественные показатели, характеризующие географические объекты, процессы и явления. Способность использовать знания о населении и взаимосвязях между изученными демографическими процессами и явлениями для решения различных учебных и практико-ориентированных задач, а также различать (распознавать) демографические процессы и явления, характеризующие демографическую ситуацию в России и отдельных регионах	1	78	72	77
7.3	Население России Умения устанавливать причинно-следственные связи, строить логическое рассуждение, умозаключение и делать выводы. Умения ориентироваться в источниках географической информации: находить и извлекать необходимую информацию; определять и сравнивать качественные и количественные показатели, характеризующие географические объекты, процессы и явления. Способность использовать знания о населении и взаимосвязях между изученными демографическими процессами и явлениями для решения различных учебных и практико-ориентированных задач, а также различать (распознавать) демографические процессы и явления, характеризующие демографическую ситуацию в России и отдельных регионах	1	78	75	76
8.1	Природа России Умение осознанно использовать речевые средства в соответствии с задачей коммуникации для выражения своих мыслей; владение письменной речью. Умение применять географическое мышление в познавательной, коммуникативной и социальной практике. Первичные компетенции использования территориального подхода как основы географического мышления, владение понятийным аппаратом географии. Умения: различать географические процессы и явления, определяющие особенности компонентов природы отдельных территорий; оценивать характер и особенности взаимодействия деятельности человека и компонентов природы в разных географических условиях; приводить примеры взаимодействия природы и общества в пределах отдельных территорий; давать характеристику компонентов природы своего региона	1	64	61	63
8.2	Природа России. Умение осознанно использовать речевые средства в соответствии с задачей коммуникации для выражения своих мыслей; владение письменной речью. Умение применять географическое мышление в познавательной, коммуникативной и социальной практике. Первичные компетенции использования территориального подхода как основы географического мышления, владение понятийным аппаратом географии. Умения: различать	2	49	38	41



	географические процессы и явления, определяющие особенности компонентов природы отдельных территорий; оценивать характер и особенности взаимодействия деятельности человека и компонентов природы в разных географических условиях; приводить примеры взаимодействия природы и общества в пределах отдельных территорий; давать характеристику компонентов природы своего региона				
8.3	Природа России. Умение осознанно использовать речевые средства в соответствии с задачей коммуникации для выражения своих мыслей; владение письменной речью. Умение применять географическое мышление в познавательной, коммуникативной и социальной практике. Первичные компетенции использования территориального подхода как основы географического мышления, владение понятийным аппаратом географии. Умения: различать географические процессы и явления, определяющие особенности компонентов природы отдельных территорий; оценивать характер и особенности взаимодействия деятельности человека и компонентов природы в разных географических условиях; приводить примеры взаимодействия природы и общества в пределах отдельных территорий; давать характеристику компонентов природы своего региона	3	38	27	28

В большинстве общеобразовательных учреждений города восьмиклассники справились со всеми заданиями. Исключение составляют: СОШ № 5 (0% выполнение задания 2.2) и СОШ № 15 (нулевое выполнение фиксируется в заданиях 2.2, 4.2, 6.3). Самый маленький процент выполнения (22%) по городу в задании 6.1, т.е. налицо затруднения со знанием административно-территориального устройства России (знание субъектов Российской Федерации и их положение на карте России). 100 % выполнение заданий 7.1, продемонстрировали восьмиклассники СОШ № 9, 11, 13, 15. Также на 100 % выполнены задания 1.1 (СОШ № 17), 1.2 (СОШ № 15), 7.3 (СОШ № 13).

Также обучающиеся нашего города показали хорошие результаты при выполнении заданий 1.1, 1.2, 4.2, 5.3, 7.1, 7.2, 7.3, 8.1, 8.2, 8.3, а это составляет 43% от всех заданий.

Выполнения заданий группами обучающихся с разным уровнем подготовки выявляют те задания, с которыми не справляются обучающиеся и помогут учителям составить программу работы с разными категориями обучающихся (таблица 4).

Таблица 4

Выполнение заданий группами учащихся (в % от числа участников)

АТ Е, ср. % вып. п.	1,1	1,2	1,3	2,1	2,2	3,1	3,2	3,3	4,1	4,2	5,1	5,2	5,3	6,1	6,2	6,3	7,1	7,2	7,3	8,1	8,2	8,3
Вся выборка	84	74	60	55	32	71	62	64	52	31	48	43	59	30	43	42	85	77	76	63	41	28
Иркутская область	82	66	52	46	23	65	55	57	43	26	35	32	53	21	34	34	87	72	75	61	38	27

г. Уст-Или мск	89	75	59	45	27	69	51	56	49	34	34	35	65	22	33	29	94	78	78	64	49	38
гр. 2	61	39	22	11	4	26	11	22	13	4	8	3	28	1	0	10	75	53	53	19	7	6
гр. 3	90	78	56	37	15	66	39	47	40	20	25	21	61	9	22	18	95	76	80	61	41	28
гр. 4	98	82	75	68	49	87	82	81	77	63	51	66	85	45	59	51	98	88	82	89	75	64
гр. 5	98	84	87	97	82	100	100	95	82	89	95	95	82	82	84	68	100	95	95	79	92	88

По пятибалльной шкале обучающиеся распределены по группам уровня подготовки (таблица 4). Ориентиром уровня освоения средний процент выполнения задания – 50%.

У участников с неудовлетворительным уровнем подготовки затруднения вызвала целая группа заданий. Лишь из них имеют процент выполнения более 50 % - 1.1, 7.1, 7.2, 7.3, что составляет лишь 18 % от всех заданий.

Учащихся с успеваемостью на «3» смогли справиться с 41 % заданий. Наибольшие затруднения в этой группе вызвали: 2.1. (умение ориентироваться по карте России, узнавать географические объекты), 2.2 (умение определять координаты точки на карте в конической проекции (карте РФ)), 3.2. и 3.3. (знание особенностей геологического строения и распространения крупных форм рельефа России), 4.1 (умение решать географические задачи, расчет количественных показателей, характеризующих географические объекты на примере внутренних вод России), 5.1, 5.2 (умение преобразовывать знаки и символы, модели и схемы для решения учебных и познавательных задач на примере климатограмм), 6.1, 6.2 (знание административно-территориального устройства России и часовых поясов), 8.2. и 8.3 (умение осознанно использовать речевые средства в соответствии с задачей коммуникации; владение письменной речью, умение применять географическое мышление в познавательной, коммуникативной и социальной практике).

Дети с хорошим уровнем подготовки справились с 91 % заданий, наиболее низкие результаты показали в 2.2, 6.1.

Дети с отличным уровнем подготовки справились со всеми заданиями на 100 %. В 80 % заданий процент выполнения максимальный – 100%. Наименьший результат, как и во всех группах обучающихся, в задании 6.1, предполагающем умение решать географические задачи на знание административно-территориального устройства РФ.

Таблица 6

Выполнение заданий всеми группами обучающихся по уровню подготовки

№ группы	Уровень подготовки	Баллы	Справились с требованиями ФГОС*		Вызвало затруднения**	
			Кол-во заданий	Наименьший/наибольший %	Кол-во заданий	Наименьший %
1	неудовлетворительный	0-12	4	53-75	18	0
2	удовлетворительный	13-26	9	56-90	13	9

3	хороший	27-35	19	51-98	3	45
4	отличный	35-40	22	68-100	-	-

\* средний процент выполнения заданий – 50%, в таблице 4 выделено жирным шрифтом;

\*\*в таблице 4 выделено серым цветом.

### Выводы

«Сквозными» проблемами предметного характера, выявленными при анализе ВПР, являются слабое знание учащимися географической номенклатуры, несформированность навыка определения координат и расчетов с координатами точек, неумение использовать источники географической информации для решения различных задач: выявление географических зависимостей и закономерностей; расчет количественных показателей, характеризующих географические объекты.

### Рекомендации

1. Ознакомить родителей с результатом ВПР.
2. Организовать дополнительную подготовку обучающихся, набравших малое количество баллов, а также показавших неудовлетворительный результат.
3. Использовать результаты в формировании системы мониторинга.
4. Проанализировать результаты проверочной работы на заседании ШМО учителей географии, скорректировать методическую работу с учетом полученных результатов.

### Рекомендации учителям географии

Проблемы выявленные при анализе написания ВПР в г. Усть-Илимске в 8 классах связанные с недостаточной сформированностью предметных компетенций учащихся представлены ниже в таблице 6.

Таблица 6

### Рекомендации по коррекции предметных компетенций учащихся 8 классов по результатам ВПР-2021

Задание ВПР, вызывающее затруднения	Рекомендации для педагогов
Задание 2.1. проверяет умение ориентироваться по карте России, узнавать географические объекты, обозначенные буквенными индексами	Необходимо усилить интенсивность изучения географической номенклатуры, повысить ее эффективность за счет разных форм изучения номенклатуры.
Задание 2.2 предполагает умение определять координаты точки на карте в конической проекции (карте РФ)	Предусмотреть в рабочих программах 8 класса актуализацию знаний по теме «Географические координаты», т.к. тема «Географические координаты» в большинстве УМК города выпадают на 5 класс
Задания 3.1, 3.2, 3.3 проверяет умение различать географические процессы и явления, определяющие особенности компонентов природы отдельных территорий (на примере геологического строения и рельефа).	Усилить интенсивность изучения географической номенклатуры (возвращение к ответам у доски (у настенной карты), применение интерактивных тренажеров, работа с контурными картами, фрагментами контурных карт и проч.).
Задание 4.1 проверяет умение решать географические задачи, расчет количественных показателей, характеризующих географические объекты (на примере внутренних вод России).	В рабочих программах предусмотреть в разделе «Практические работы» задания, направленные на отработку данных умений (определение уклона, падения реки, определение высоты устья, высоты истока и т.д.).
Задания 5.1, 5.2 проверяют умения преобразовывать знаки и символы, модели и схемы для решения учебных и познавательных задач (на примере климатограмм)	Планомерная работа с климатограммами на протяжении курса географии 8 класса, включение заданий с климатограммами в тематические и итоговые контрольные работы.
Задания 6.1, 6.2 предполагают знание административно-территориального устройства России и часовых поясов	В региональном курсе географии 8 класса особое внимание уделять разнице во времени на территории изучаемых районов. Административное деление России может быть отработано, как вариант, с помощью спилс-карт.

Учителям географии города Усть-Илимска также рекомендуется:

- 1) при планировании работы на следующий учебный год в 8 классе включить задания, подобные заданиям ВПР, процент выполнения которых оказался низким по результатам ВПР;
- 2) разработать систему ликвидации пробелов в знаниях учащихся, при этом учесть ошибки каждого ученика для организации последующей индивидуальной работы;
- 3) обратить особое внимание на ликвидацию пробелов в знаниях обучающихся, показавших низкие результаты, добиваться снижения до минимума количества данной категории учеников;
- 4) использовать результаты ВПР для индивидуализации обучения, в том числе для формирования банка данных одарённых обучающихся с целью развития у них географических способностей;
- 5) провести тщательный анализ количественных и качественных результатов ВПР, выявить проблемные зоны как класса в целом, так и отдельных обучающихся;
- 6) скорректировать содержание текущего тестирования и контрольных работ с целью мониторинга результативности работы по устранению пробелов в знаниях и умениях;
- 7) разработать на 2021-2022 учебный год план мероприятий по подготовке учащихся к ВПР по географии.

*Исполнитель: Артемьева Елизавета Викторовна,  
руководитель ГМО учителей географии г. Усть-Илимска*