

## 馬海濮溪降紀錄

時間:2021.9.18~19

人員:蕭○、藝○、靖○、葉○

預定路線:

9/17 D00: 成大→台中火車站→麻平暮山登山口C0

9/18 D01: C0→麻平暮山傳統路→TWD67 TM2:267648,2654192下切溪谷→TWD67 TM2:269183,2655740 H1390匯流口C1

9/19 D02: C1→馬海濮勇士瀑布→馬海濮露營區→台中車站→成大

技術裝備清單:

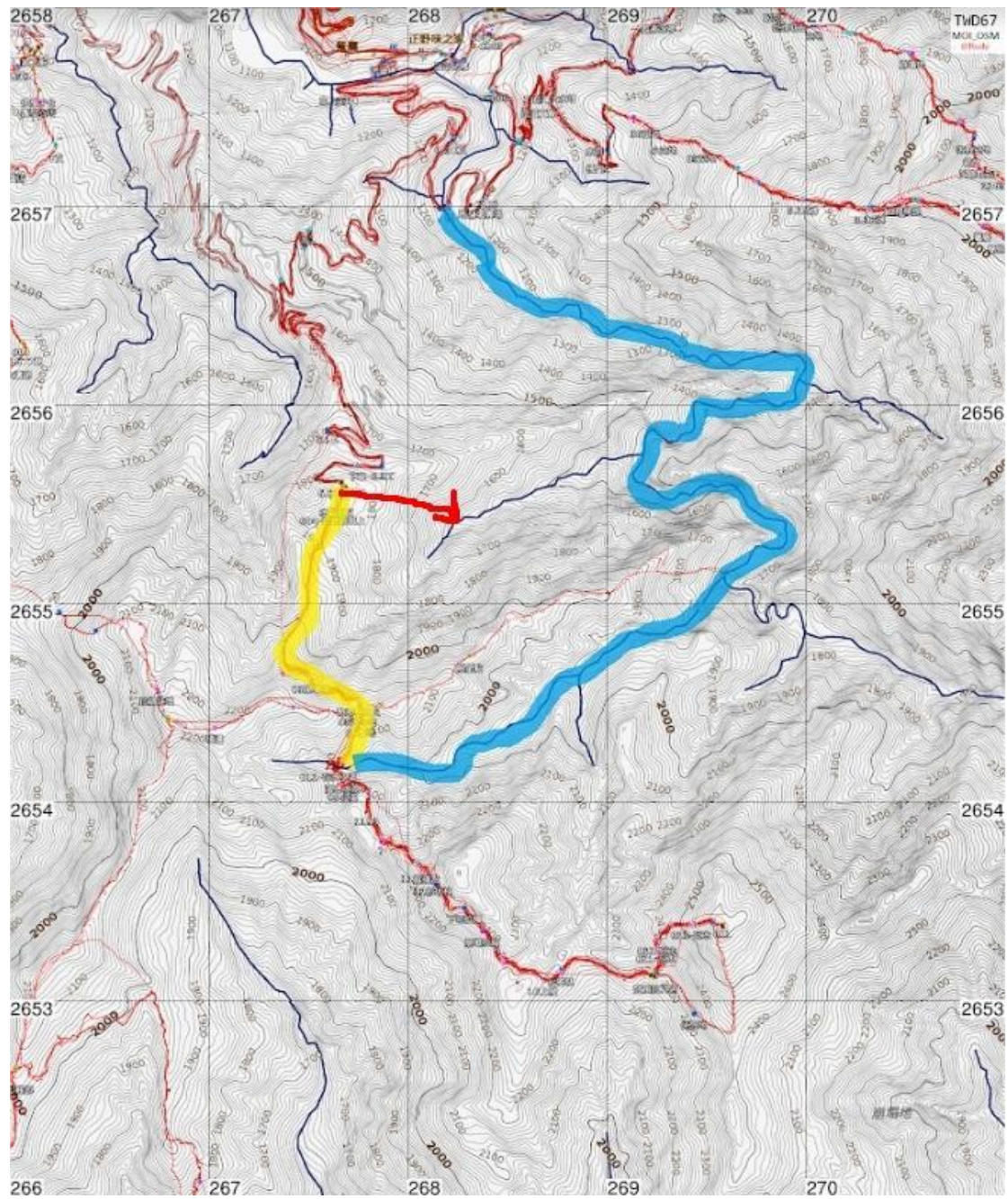
裝備	數量	用途
77+50m溪降繩	各1	垂降
30m Finetrack	1	救援繩
岩錘	2	
岩釘	5	手繩、導向垂降
活動扳手	4	Bolting
電鑽	1	
三幸C870+墊片	35	bolt, 單顆10kn
6mm梅龍鎖	20	拋棄固定點
2m普魯士繩圈	12	
長普	15m	
廢主繩	3m*4	拋棄固定點
救生繩+拋繩袋	1	回收繩、救生繩
備用下降組	1	八環下放
單向滑輪	2	咬繩器
有鎖快扣	2	救援系統

09/17

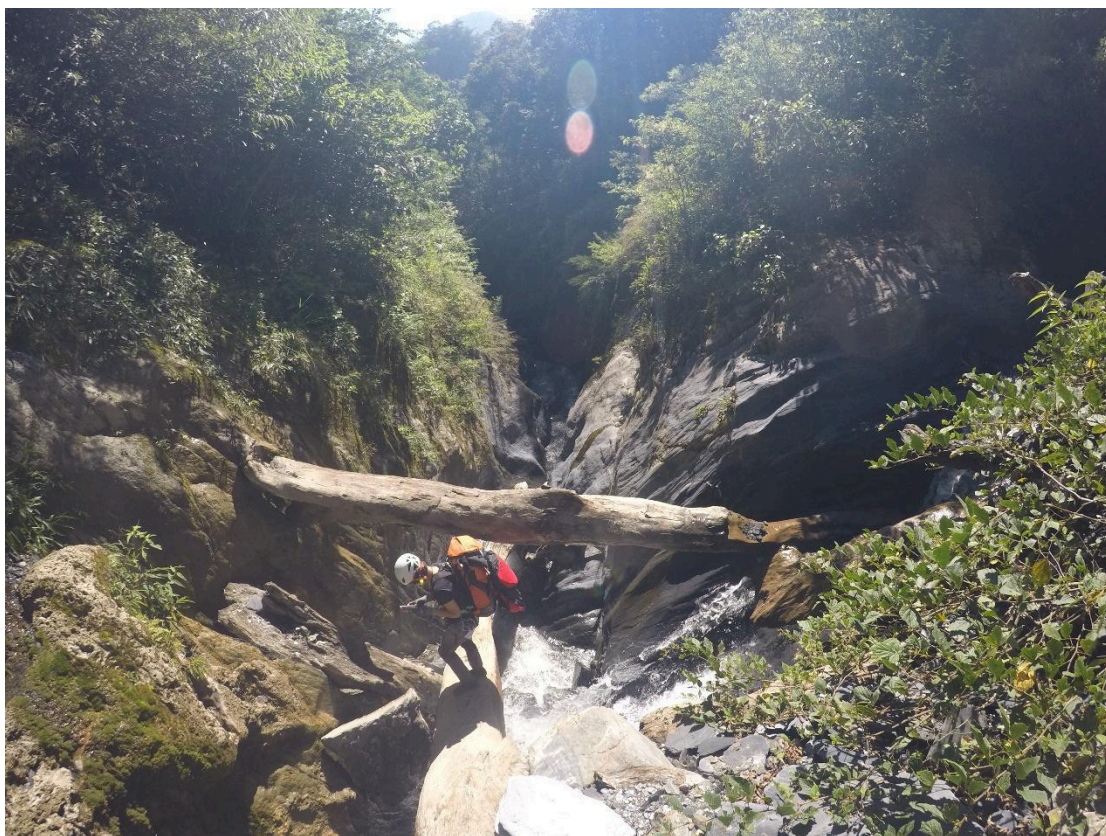
晚上八點左右再台中火車站搭計程車，最後約12點在馬海濮登山口露宿。

09/18

早上七點起床，整裝八點出發。踢傳統路一小段，沿著一緩稜下，稜左下一小溪溝，沿溪溝下溪底。



0949 下溪, 過一段平緩崩溝後, 遇兩根倒木呈一橫一豎擋路, 進入峽谷區。走倒木通過。



1024 第一個小瀑布，目測不到10米。兩側有岩壁夾擊，呈一小峽谷狀。蕭○於左岸打一組拋棄式固定點，藝○架設固定點，靖○先鋒，蕭○撤收。



1110左右，全員通過。

1140左右，第二個瀑布，目測高度不到10米。岩壁面乾淨，角度近垂直。於水道中過。



1225左右 全員通過。  
1237 第三瀑，約5~6米。葉○於左岸打固定點。  
1300 左右，全員通過。



通過瀑布後，沒過多久便經過匯流口。我們先繼續到預定營地放裝備。  
1420左右，輕裝回到匯流口，再往上溯為四季協會紀錄大高繞之主流。我們玩水  
抱石至1500左右，之後便回到營地。



09/19  
0630起床(應該吧)  
0750出發  
0815 一處光線怡人的淺灘。



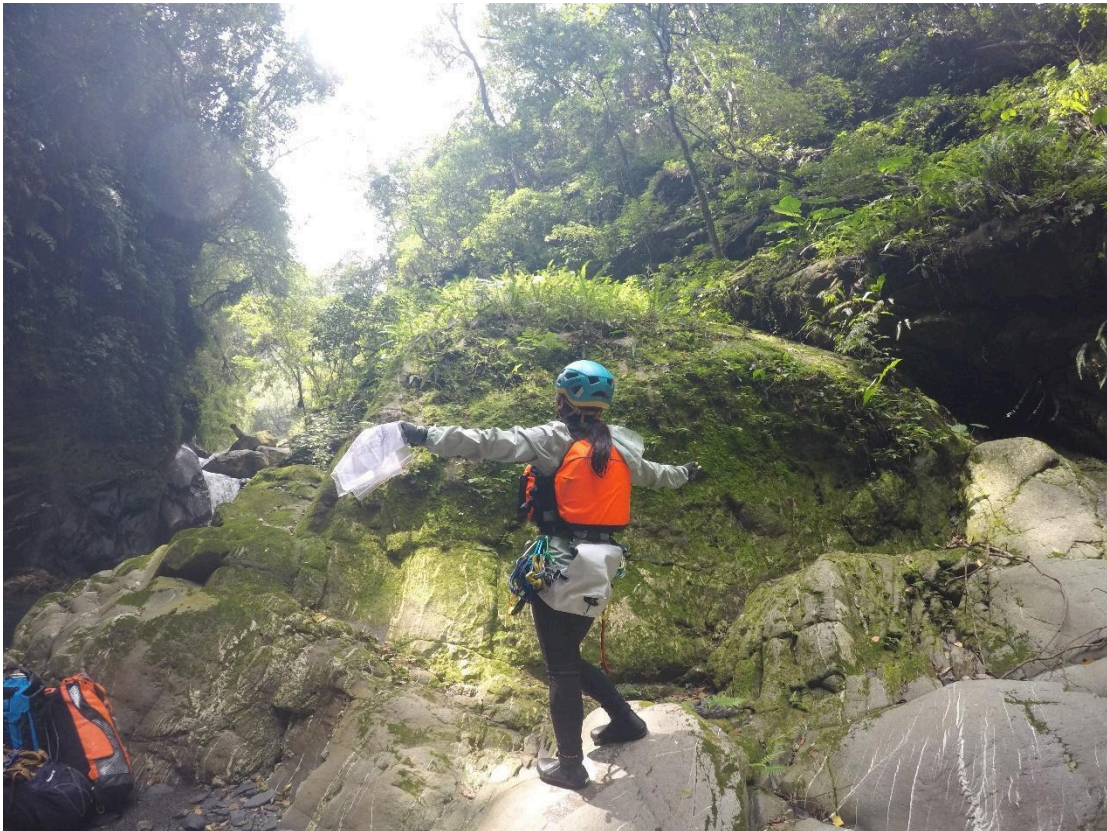
0820光線太美了，大家瘋狂拍照，藝○葉○靖○3人從0820拍到0829，蕭○部分從0829一直拍到0853(合照加獨照)XDD(攝影師在水裡瑟瑟發抖，再次感嘆害羞的人果然都是騷包，蕭○絕對是紀錄遇過最悶騷的一位XDDD)

1015左右，抵達今日第一個瀑布。水流湍急，不宜直接從水道中間通過，右岸有可能被來回捲入，故我們決定從左岸下。先在左岸平台站好後，以人肉確保方式架設handline，找到合適位置打拋棄式固定點。此處岩質都不甚理想，不建議打永久是固定點。左岸水流依舊兇猛，建議由泳渡白水能力較好者先鋒。

1045左右，葉○先鋒成功，後以人肉確保方式，架設導向垂降，葉○second。1108蕭○撤收。



1139靠左岸一石礫灘休息。靖○才藝表演跳舞(誤XD)



1330左右抵達勇士瀑布，高約15-20米。蕭○在右岸大石頭架設handline，延伸至垂直處打固定點。瀑布水流湍急，但水潭不深，雖有回流，但只要有穿救生衣，把

握好時機，新手也不難游出。

1409左右，葉○先鋒。我們差點以為葉○游不出去，蕭○準備下去救他時，葉○突然站起來了XD。

1426 藝○second。

1435 好像有繞繩，蕭○抽回垂降繩，再tension傳繩袋下。

1443 蕭○撤收。垂降到一半突然制動，下方人員超級緊張，後來發現他只是要自拍XD，而且還開成錄影XD

我們準備離開時還遇到商業團，我們沿著他們的路跡離開，但最後追錯，在右岸一陡峭處硬切上一菜園。

1700左右到菜園，聯絡上司機大哥。