

ภาคผนวก จ

แบบรายงานภาพอนาคตที่พึงประสงค์ของระบบ สุขภาพปฐมภูมิ องค์การบริหารส่วนจังหวัด.....” โดยใช้กรอบแนวคิด Six Building Blocks of a Health System”

เนื่องจากวัตถุประสงค์ของโครงการศึกษาวิจัยนี้ คือ การขับเคลื่อนการพัฒนาาระบบสุขภาพปฐมภูมิขององค์การบริหารส่วนจังหวัดโดยอาศัยวิธีการบูรณาการความร่วมมือระหว่างองค์การบริหารส่วนจังหวัดกับหน่วยงานสังกัดกระทรวงสาธารณสุข โดยเฉพาะโรงพยาบาลแม่ข่าย ภายใต้ขอบเขตหน้าที่และอำนาจขององค์การบริหารส่วนจังหวัดและส่วนราชการเจ้าของภารกิจเดิม (สำนักงานปลัดกระทรวงสาธารณสุขและหน่วยบริการในสังกัด) ตามรัฐธรรมนูญแห่งราชอาณาจักรไทย มาตรา 250 วรรคสาม, แผนปฏิบัติการกำหนดขั้นตอนการกระจายอำนาจให้แก่องค์กรปกครองส่วนท้องถิ่น (ฉบับที่ 2) พ.ศ. 2551 ด้านการถ่ายโอนภารกิจและประกาศคณะกรรมการระบบสุขภาพปฐมภูมิ เรื่อง กลไกและหลักเกณฑ์ในการส่งเสริมและพัฒนาให้รพ.สต.มีความสามารถเป็นหน่วยบริการปฐมภูมิและเครือข่ายหน่วยบริการปฐมภูมิ (ฉบับที่ 2) พ.ศ. 2565 ดังนั้นการออกแบบภาพอนาคตที่พึงประสงค์ของระบบสุขภาพปฐมภูมิที่ถ่ายโอนให้แก่องค์การบริหารส่วนจังหวัดจึงต้องตั้งอยู่บนหลักการบูรณาการความร่วมมือซึ่งสอดคล้องกับแนวคิดกระแสหลัก ในการบริหารจัดการภาครัฐในปัจจุบันที่เน้นการบริหารจัดการเชิงเครือข่าย (Network Governance) เพื่อให้การจัดสรรและใช้สอยงบประมาณ บุคลากร และทรัพยากรของรัฐและสังคมเกิดประสิทธิภาพสูงสุดแก่ประชาชน

ภาพอนาคตที่พึงประสงค์ประกอบด้วย

1. วิสัยทัศน์

.....
.....
.....

2. เป้าหมายเชิงยุทธศาสตร์

- (1)
- (2)
- (3)

3. ประเด็นยุทธศาสตร์ (ให้ระดมความคิดเห็นจากผู้มีส่วนได้เสียเพื่อตอบคำถามในแต่ละประเด็นยุทธศาสตร์)

(1) ภาวะผู้นำและธรรมาภิบาล

- สิ่งที่เป็นรูปธรรมที่องค์การบริหารส่วนจังหวัด หน่วยงานสังกัดกระทรวงสาธารณสุข และภาคีเครือข่ายต้องการร่วมกันดำเนินการยกระดับระบบสุขภาพปฐมภูมิของพื้นที่ คืออะไร

.....
.....

-
- องค์การบริหารส่วนจังหวัดจะมีวิธีการอย่างไรในการเปิดโอกาสให้ประชาชนมีส่วนร่วมในระบบสุขภาพปฐมภูมิซึ่งประกอบด้วย รพ.สต. ที่ถ่ายโอนมาให้แก่องค์การบริหารส่วนจังหวัด
-
-

(2) การจัดการบริการสุขภาพปฐมภูมิ

- รายการบริการของ รพ.สต. ถ่ายโอนจะประกอบด้วยอะไรบ้างในอนาคต (ระยะสั้น, ระยะกลาง, ระยะยาว) (คำแนะนำ: ควรนำรายการบริการ 5 การดูแลแบบองค์รวม ตามคู่มือการดำเนินงานของหน่วยบริการปฐมภูมิและเครือข่ายหน่วยบริการปฐมภูมิ ฯ มาจัดทำเป็นแผนดำเนินการระยะสั้น ระยะกลาง และระยะยาว โดยสามารถเพิ่มเติมบริการได้)
-
-

- องค์การบริหารส่วนจังหวัดจะจัดการบริการสุขภาพปฐมภูมิตามเกณฑ์มาตรฐาน พ.ร.บ. ระบบสุขภาพ

ปฐมภูมิ พ.ศ. 2562 อย่างไร (เช่น ใช้เทคโนโลยี, จ้างเหมาบริการ)

.....

.....

- การจัดแบ่งบทบาทหน้าที่ของ รพ.สต.ถ่ายโอน ในฐานะหน่วยบริการปฐมภูมิกับโรงพยาบาลแม่ข่ายซึ่งเป็นหน่วยงานต่างสังกัดกันจะเป็นอย่างไร โดยเฉพาะในเรื่องการรับ-ส่งต่อและการฟื้นฟูสุขภาพผู้ป่วย
-
-

(3) บุคลากรด้านสุขภาพปฐมภูมิ

- (บทบาทขององค์การบริหารส่วนจังหวัด) แผนระยะสั้น, ระยะกลาง, ระยะยาวขององค์การบริหาร

ส่วนจังหวัดในการเติมเต็มอัตรากำลัง รพ.สต. ถ่ายโอนที่ขาดแคลน

.....

.....

- (บทบาทของโรงพยาบาลแม่ข่าย) บทบาทของโรงพยาบาลแม่ข่ายในการสนับสนุนบุคลากรการแพทย์และพยาบาลที่จำเป็นต่อการจัดการบริการสุขภาพปฐมภูมิตามเกณฑ์มาตรฐานของสำนักงานปลัดกระทรวงสาธารณสุข

- แผนทุกระบุแพทย์เวชศาสตร์ครอบครัว ทันตแพทย์ และคณะผู้ให้บริการสหวิชาชีพประจำพื้นที่ให้บริการของ รพ.สต. ถ่ายโอนในพื้นที่ศึกษาวิจัย (ดูตัวอย่างประกอบของพื้นที่ จ.ระยอง)

(4) ยาและเวชภัณฑ์

- (บทบาทขององค์การบริหารส่วนจังหวัด) ระบุทรัพยากร ยา เวชภัณฑ์ ครุภัณฑ์ และเครื่องมือ

ทางการแพทย์ที่องค์การบริหารส่วนจังหวัดสนับสนุนเพื่อจัดบริการสุขภาพปฐมภูมิให้แก่ประชาชน

- (บทบาทของโรงพยาบาลแม่ข่าย) ระบุยาและเวชภัณฑ์ที่โรงพยาบาลแม่ข่ายสนับสนุน รพ.สต. ถ่ายโอน และแนวทางการจัดการโลจิสติกส์ (Logistics) รวมทั้งแผนการพัฒนาศักยภาพองค์การบริหารส่วนจังหวัดในการจัดซื้อและบริหารจัดการยา (สำหรับการจัดบริการสุขภาพปฐมภูมิ)

(5) รูปแบบการเงิน

- (บทบาทขององค์การบริหารส่วนจังหวัด) องค์การบริหารส่วนจังหวัดจะจัดสรรเงินรายได้ (ตามข้อบัญญัติงบประมาณรายจ่ายประจำปีและเงินจากกองทุนอื่น) เพื่อยกระดับบริการสุขภาพปฐมภูมิของ รพ.สต. ถ่ายโอน อย่างไร

- (บทบาทของโรงพยาบาลแม่ข่าย) ระบุข้อตกลงการจัดสรรเงินจากกองทุนหลักประกันสุขภาพถ้วนหน้าระหว่างโรงพยาบาลแม่ข่ายกับ รพ.สต. ถ่ายโอน ครอบคลุมเงินเหมาจ่ายรายหัวประชากรสำหรับการจัดบริการสร้างเสริมสุขภาพและบริการผู้ป่วยนอก (OP/PP) และเงินจ่ายตามรายการ (Fee Schedule) (คำแนะนำ: ควรอธิบายรายละเอียดข้อตกลงการจัดสรรและแบ่งเงินจ่ายตามรายการ – Fee Schedule)

- ทิศทางในอนาคตเกี่ยวกับการจัดการเงินของ รพ.สต. ถ่ายโอน ได้แก่ การจัดบริการเพิ่มเติมเพื่อ

สร้างแหล่งรายได้ที่ยั่งยืนให้แก่ รพ.สต. ถ่ายโอน

.....

.....

.....

(6) ระบบข้อมูลสารสนเทศ

- องค์การบริหารส่วนจังหวัดจะมีแนวทางการติดตามและประเมินผลการจัดบริการสุขภาพปฐมภูมิอย่างไร และมีแนวทางการคัดเลือกหรือกำหนดตัวชี้วัดด้านสุขภาพอย่างไร

.....

.....

.....

- องค์การบริหารส่วนจังหวัดและหน่วยงานสังกัดกระทรวงสาธารณสุข (สำนักงานสาธารณสุขจังหวัดและโรงพยาบาลแม่ข่าย) มีแนวทางการบูรณาการความร่วมมือเกี่ยวกับการส่งต่อข้อมูลตัวชี้วัดยุทธศาสตร์สาธารณสุขอย่างไร

.....

.....

.....

สิ่งที่ต้องส่งพร้อมรายละเอียดคำอธิบายข้างต้น

1. Infographic 1 หน้ากระดาษสรุปภาพอนาคตระบบสุขภาพปฐมภูมิองค์การบริหารส่วนจังหวัดภายหลังการถ่ายโอน รพ.สต. ให้แก่องค์การบริหารส่วนจังหวัด (ดูตัวอย่างของ จ. ระยองด้านล่าง)

วิสัยทัศน์

- คนป่วยได้หาย: การรักษาพื้นฐานที่ใกล้ชิดประชาชน
- คนสบายได้พึ่งพิง: เป็นสังคมสุขภาพและควบคุมป้องกันโรค

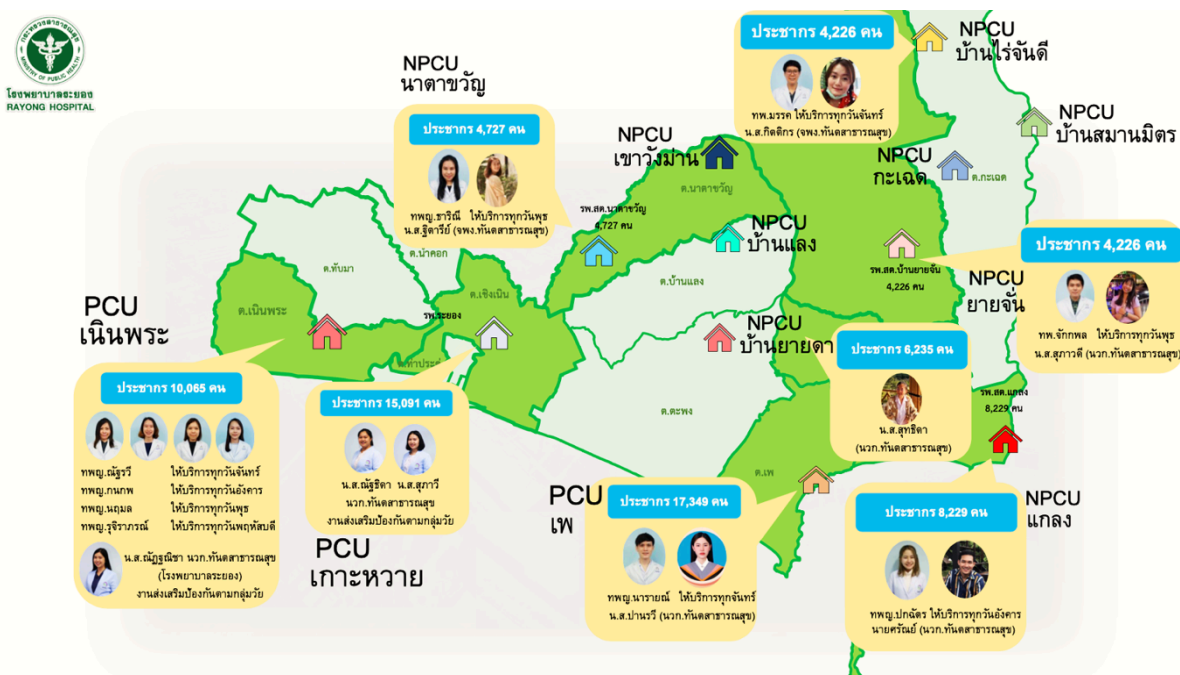
เป้าหมาย

- ประชาชนเข้าถึงบริการ ทุกประเภทอย่างมีคุณภาพและปลอดภัย
- ประสานความร่วมมือและทรัพยากรระหว่างกระทรวงเพื่อประโยชน์ของประชาชน
- "สุขภาพดี ไม่จน คนระยอง" - คนระยองสุขภาพดีขึ้น ดูแลตัวเองได้ยั่งยืน กลุ่มพึ่งพิงได้รับการดูแลอย่างทั่วถึงและเหมาะสม

ยุทธศาสตร์การขับเคลื่อนตามกรอบแนวคิด Six Building Blocks

- Leadership & Governance**
 - "ทำได้ดีกว่าเดิม" - กระฉับกระเฉงผู้ป่วย NCD (NCD Gold), ส่งเสริมสุขภาพ, คุ้มครองโรคเชิงรุก, ควบคุมป้องกันโรค
 - "เป็นผู้นำด้านสุขภาพปฐมภูมิให้ประชาชนมีสุขภาพดี" - พัฒนาระบบ Telehealth ส่งเสริมสังคมสูงวัย
 - "การมีส่วนร่วมของประชาชน" - ส่งขบวนการมีส่วนร่วมของประชาชนในการออกแบบบริการปฐมภูมิ
- Service Delivery**
 - พัฒนาระบบบริการพื้นฐาน 5 ด้าน - ส่งเสริมสุขภาพ, ป้องกันและควบคุมโรค, รักษาพยาบาล,ฟื้นฟูสุขภาพในชุมชน, คุ้มครองผู้บริโภค (แม่ระยอง)
 - ยกระดับบริการสุขภาพปฐมภูมิตามภาพพื้นที่ - sw.สต. Premium (Super PCU บริการเชิงรับ), ศูนย์ฟื้นฟูสุขภาพประจำอำเภอ, sw.สต. ในพื้นที่ท่องเที่ยวและประสานส่งต่อเหตุฉุกเฉิน, sw.สต.แม่โขง)
- Health Workforce**
 - บทบาท อบจ. - เติมเต็มบริการกำลังพื้นฐานตามขนาด sw.สต. และคลินิกแพทย์เวชศาสตร์ครอบครัวร่วมเขตเพื่อเชื่อมโยง PCU ตาม พ.ร.บ. รมนสุขภาพปฐมภูมิ พ.ศ. 2562
 - บทบาท CUP - สนับสนุนแพทย์ กัญแพทย์ และทีมสหวิชาชีพเพื่อจัดบริการในพื้นที่ โดยเฉพาะกรดูแลผู้ป่วย NCD, ภาวะฉุกเฉินที่บาดเจ็บและชุมชน, นักธรรม
- Medicine & Supplies**
 - บทบาท อบจ. - สนับสนุนวัสดุงานบ้านครัว/วัสดุอุปกรณ์ที่สำนักงานและภาคการแพทย์/การจัดการขยะติดเชื้อ
 - บทบาท CUP - สนับสนุนยาและเวชภัณฑ์และองค์ความรู้วิชาการ โดยเฉพาะการพัฒนาศึกษา อบจ. ในกรณีอื่นและบริหารจัดการยาและเวชภัณฑ์
- Finance**
 - บทบาท อบจ. - สนับสนุนงบประมาณสำหรับการจ่ายค่าตอบแทน จ.5 ให้แก่แพทย์ กัญแพทย์ และทีมสหวิชาชีพจาก CUP
 - บทบาท CUP - สนับสนุน OP/PP ตามข้อตกลงและแม่ Fee Schedule ตามสัดส่วนที่เหมาะสม
- Health Information**
 - การติดตามแผนงานการให้บริการเชิงป้องกันเชิงรุกกระทรวงสาธารณสุข และใช้ฐานข้อมูล HDC และข้อมูลจาก sw.แม่ข่าย เป็นหลัก
 - อบจ. มีคณะกรรมการคัดเลือกตัวชี้วัดของ อบจ. จัดทำ และนำตัวชี้วัดกระทรวงสาธารณสุขไปประเมินความก้าวหน้าของบุคลากร sw.สต. ตำบล
 - กสพ.ระยอง มีคณะกรรมการติดตามดำเนินงานและผลลัพธ์การดูแลสุขภาพ อบจ. อบจ.

2. รายละเอียดอื่น ๆ ประกอบคำอธิบายภาพอนาคตระบบสุขภาพปฐมภูมิ ได้แก่
 - 2.1 (ประเด็นยุทธศาสตร์ด้านกำลังคน) แผนที่แสดงแพทย์เวชศาสตร์ครอบครัว ทันตแพทย์ และคณะผู้ให้บริการสหวิชาชีพประจำพื้นที่ให้บริการของ รพ.สต. ถ่ายโอนในพื้นที่ศึกษาวิจัย พร้อมตารางออกตรวจ/เยี่ยมบ้าน (ดูตัวอย่างของ จ.ระยองในหน้าต่อไป)



แผนที่ระบุทันตแพทย์และทันตภิบาลพื้นที่เครือข่ายหน่วยบริการปฐมภูมิของโรงพยาบาลระยอง (พื้นที่ได้ถ่ายโอน รพ.สต. ทั้งหมดให้แก่องค์กรปกครองส่วนท้องถิ่น)



ตารางการออกให้บริการทันตกรรม



โรงพยาบาลระยอง
RAYONG HOSPITAL

“ ใกล้บ้าน ใกล้ใจ พบหมอทันได้เลย ”
 กลุ่มงานทันตกรรม โรงพยาบาลระยอง

วัน	รพ.สต.	ทันตแพทย์
จันทร์	รพ.สต.เพ	ทพ.นารายณ์ เมฆพฤทธิ์
	รพ.สต.บ้านไร่จันทิ	ทพ.มรรค ทองสิงห์
	คสส.เนินพระ	ทพญ.ณัฐวี ดวงแก้ว
อังคาร	รพ.สต.ท่าเรือแกลง	ทพญ.ปภัชฉัตร บุญดู
	คสส.ทับมา	ทพญ.สุจินดา ทองรักษ์
	คสส.เนินพระ	ทพญ.กนกพร ชินะชัย
พุธ	รพ.สต.นาตาขวัญ	ทพญ.ธาริณี อุดลย์ผดุงศักดิ์
	รพ.สต.บ้านยายจัน	ทพ.จักกพล สมสะอาด
	รพ.สต.หนองจอก	ทพญ.สุภาวีย์ รัตนดิกุล
พฤหัสบดี	คสส.เนินพระ	ทพ.จุฑามารณ์ เอี่ยมศรี
	รพ.สต.ทับมา	ทพญ.จุฑารัตน์ เหลืองหิรัญ
ศุกร์	รพ.สต.ตะพง	ทพญ.วรัญญา ปทุมสีมา
	คสส.เนินพระ	ทพญ.นฤมล บุญเยี่ยม
เสาร์	คสส.เนินพระ	ทันตแพทย์สาธารณสุข
		จังหวัดระยอง




เบอร์โทรศัพท์ 080-7599339 / scan QR code เพิ่มเติม

ตารางออกตรวจและบริการสุขภาพช่องปาก ณ รพ.สต. ถ่ายโอนของทันตแพทย์
สังกัดเครือข่ายหน่วยบริการปฐมภูมิของโรงพยาบาลระยอง