



ЧУДЕЙСЬКА СІЛЬСЬКА РАДА

ІНВЕСТИЦІЙНИЙ ПАСПОРТ

ЧУДЕЙСЬКА СІЛЬСЬКА ТЕРИТОРІАЛЬНА
ГРОМАДА



2024 рік

ЗМІСТ

Розділ I. ХАРАКТЕРИСТИКА ТЕРИТОРІЇ

1. Основні цифри та факти для інвестора
2. Природно - географічні та кліматичні умови
3. Освіта, охорона здоров'я, культура і дозвілля
4. Трудові ресурси
5. Транспортна інфраструктура
6. Структура економіки
7. Доходи бюджету
8. Досягнення громади

Розділ II. ПРОПОЗИЦІЇ ДЛЯ ІНВЕТОРІВ

1. Пріоритетні сектори економіки та пропозиції для залучення інвестицій.
2. Земельні ресурси для інвестиційної діяльності.

Розділ III. КОНТАКТИ

ХАРАКТЕРИСТИКА ТЕРИТОРІЇ

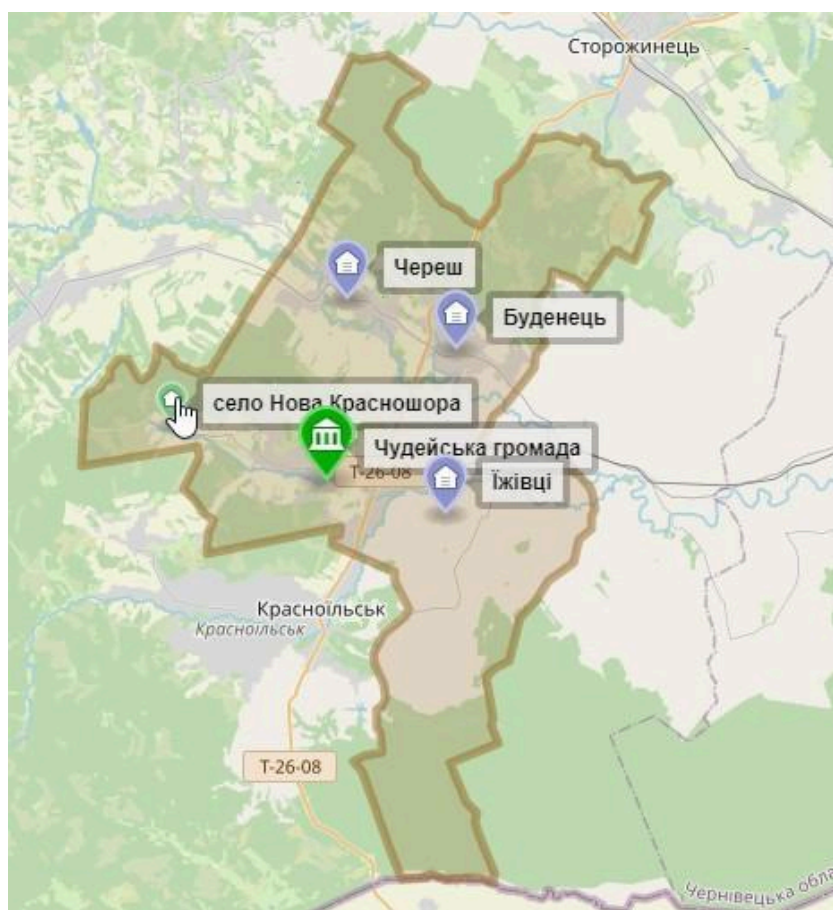
1. Основні цифри та факти для інвестора

Чудейська територіальна громада розташована у південній частині Чернівецької області. Територією громади проходить автомобільна дорога загального користування державного значення Т-26-08 Сторожинець – КПП «Красноільськ». За 14 км від центру громади вздовж автодороги Т-26-08 розташований пункт пропуску на кордоні з Румунією, а саме Красноільськ – Вікову де Сус. Залізнична станція – Межиріччя (стара назва – Чудей) є кінцева станція 5 класу залізничної лінії Карапчів – Межиріччя Івано-Франківської дирекції залізничних перевезень Львівської залізниці.

Громада була створена в 2016 р. – перші вибори відбулися 12.12.2016. 1 січня наступного року Чудейська ОТГ перейшла на прямі міжбюджетні відносини. До складу Чудейської сільської ради увійшли дві ради, а саме: Чудейська (с.Чудей та с.Нова Красношора) та Їжівська (с.Їжівці). Формування території громади на той час не було завершено. Так розпорядженням Кабінету Міністрів України від 12.06.2020 року №729-р «Про визначення адміністративних центрів та затвердження територій територіальних громад Чернівецької області» до Чудейської територіальної громади, після вибрав 25.10.2020 року, приєдналися села Буденець та Череш.

Чудей – адміністративний центр громади. Відстань до Чернівців – 37 км, до Києва – 570 км. Найближче місто – Сторожинець (15 км).

Площа громади – 140,6 кв. км., населення – 15434 чоловік, в тому числі адміністративного центру – 6070 осіб. Щільність – майже однакова як і по Чернівецькій області.



2. Природно-географічні та кліматичні умови

Клімат на території сільської ради помірно-континентальний з достатнім та надлишковим зволоженням, нежарким літом, м'якою зимою та теплою осінню. Формується під впливом складної взаємодії радіаційного режиму та процесів атмосферної циркуляції, характер прояву яких зумовлений географічним положенням і особливостями підстилаючої поверхні. Переважаючі вітри північні та північно-західні.



Кліматичні особливості сільської ради визначаються їх відносною та абсолютною висотами, а мікрокліматичні особливості — характером рельєфу. Найвищі температури повітря бувають в липні (+30 — +35°C). Найнижчі показники температури повітря спостерігаються в січні (-20 — -25°C). Річна сума опадів в районі коливається в межах 575 — 1000 мм. Найбільше їх випадає в червні – серпні. Однак із кожним роком спостерігаються більш теплі зими та холодні літа та обсяг опадів зменшується.

Відповідно до схеми фізико-географічного районування, територія Чудейської сільської ради відноситься до українських Карпат (область Передкарпаття та Зовнішніх Карпат). Передкарпаття за характером рельєфу є передгірською височиною рівниною, розчленованою річковими долинами, з переважаючими абсолютними висотами громади 420–460 м. У межах сільської ради переважають ландшафти передгірських акумулятивноденудаційних височинних рівнин зі значною диференціацією ландшафтних місцевостей, яка зумовлена геоморфологічною будовою та різноманітністю ґрунторослинного покриву. Заплавні місцевості розвинені в долинах річок Чудеєл, Серетель, Красношора та Малий Сірет.

Центр села Чудей знаходиться на перехресті дороги Сторожинець – Красноільськ та головної та найдовшої вулиці села і нагадує, скоріше, не сільській центр, а центр звичайного буковинського містечка із залишками австрійської забудови.

Інформація про наявні земельні ресурси

Інвестиційний паспорт

Ліс та земля – основний засіб виробництва на теренах Чудейської територіальної громади. Доля лісових ресурсів складає 50 %, що понад втричі загальноукраїнського показника (15,9%). Тобто це вкрай рідкісний випадок для України та одна з найочевидніших унікальних рис громади. Половина лісів складають хвойні породи, а інші – твердо- та м'яколистяні ліси.

Доля земельних ресурсів (рілля) – 25 %, для порівняння загальноукраїнський показник складає 74,82%. Це ще одна унікальна риса. Майже стільки ж, 24%, становлять землі під населеними пунктами. Натомість пасовища та сіножаті становлять мізерний відсоток, що не сприяє розвитку тваринництва.

Наявна рілля належить індивідуальним власникам, які обробляють та використовують на власний розсуд, великих сільськогосподарських господарств немає.

Типи ґрунтів на території громади – дерново-підзолисті, бал бонітету коливається від 15 до 30. Для України це відносно невисокий показник.

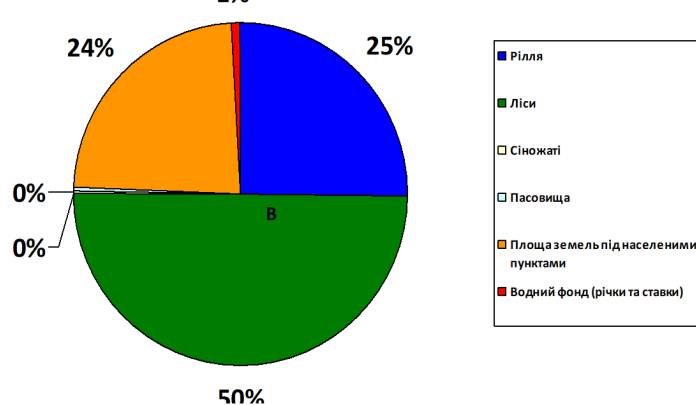
На території громади основними культурами, які вирощуються на посівних площах є: озимі та ярі зернові культури, кукурудза та соя.

Орні землі (рілля)	3353,1
Ліси та інші лісовкриті площі	6635,8
Багаторічні насадження (сади)	
Сіножаті	33
Пасовища	38
Інше (піски, яри)	
Площа земель під населеними пунктами,	3177,2
в т. ч. забудовані землі	1018,6
Водний фонд (річки, озера, ставки)	97,7

Велика кількість лісів, відносно чисте довкілля створюють сприятливі умови для розвитку рекреації, що посилюються наявністю значних, комфортних та доволі безпечних для людини водних ресурсів.

Адміністративний центр громади розташований в межиріччя малих річок Серетель та Чудеел, через с.Іжівці протікає річка Серетель, а через села Череш та Буденець – річка Малий Сірет, які вливаються в р.Сірет, що є основною водною артерією колишнього Сеторожинецького району та відноситься до басейну річки Дунай. На території громади знаходяться 13 ставків на загальній площі 34 га, з яких 9 перебувають в оренді, а по 4 необхідно провести аукціони. Ставки використовуються для риборозведення, крім двох де на тепер немає води.

Структура земель у складі громади



Природних копалин загальнонаціонального значення на території громади немає.

3. Освіта, охорона здоров'я, культура і дозвілля.

На території Чудейської сільської територіальної громади функціонують три ліцеї, чотири гімназії, чотири заклади дошкільної освіти, два дошкільних підрозділи при Чудейському ліцеї №2 та Їжівській гімназії, одна школа мистецтв. В Чудейській школі мистецтв навчаються 136 учнів, в ЗЗСО навчаються 1999 учнів, в ЗДО виховуються 310 дітей, а саме:

- Чудейський ліцей №1, в якому навчаються 294 учнів та працюють 44 робітників, в тому числі 28 викладачів;
- Чудейський ліцей №2, в якому навчаються 667 учнів та працюють 65 робітників, в тому числі 41 викладачі;
- Їжівський ліцей, в якому навчаються 466 учнів та працюють 58 робітників, в тому числі 36 викладачів;
- Чудейська гімназія, в якій навчаються 143 учнів та працюють 26 робітників, в тому числі 20 викладачів;
- Їжівська гімназія ступенів, в якій навчаються 200 учнів та працюють 34 робітників, в тому числі 16 викладачів;
- Буденецька гімназія імені Григорія Бостан, в якій навчаються 117 учнів та працюють 29 робітників, в тому числі 22 викладачі;
- Череська гімназія, в якій навчаються 112 учнів та працюють 23 робітників, в тому числі 14 викладачів;
- Чудейський заклад дошкільної освіти «Веселка» в с.Чудей, в якому виховуються 72 дитини та працюють 28 робітників, в тому числі 9 вихователів;
- Їжівський заклад дошкільної освіти «Мерцішор» в с.Їжівці, в якому виховуються 75 дітей та працюють 26 робітників, в тому числі 6 вихователів;
- Дошкільний підрозділ «Віночок» при Чудейському ліцеї №2, в якому виховуються 74 дітей та працюють 13 робітників, в тому числі 7 вихователів;
- Дошкільний підрозділ при Їжівській гімназії «Ластівка», в якому виховуються 21 дитина та працюють 3 робітників, в тому числі 2 вихователів;
- Буденецький заклад дошкільної освіти «Берізка», в якому виховуються 34 дітей та працюють 12 робітників, в тому числі 5 вихователів;
- Череський заклад дошкільної освіти «Калина», в якому виховуються 34 дітей та працюють 14 робітників, в тому числі 5 вихователів;
- Чудейська школа мистецтв, в якій навчаються 136 учнів та працюють 19 робітників, в тому числі 16 (+ 10 сумісників) викладачів;

У галузі охорони здоров'я в громаді функціонує:

Інвестиційний паспорт

- КНП „Чудейська амбулаторія загальної практики сімейної медицини”
- Їжівська амбулаторія загальної сімейної медицини КНП «Чудейської АЗПСМ»;
- Їжівський ФП;
- Буденецька А ЗПСМ;
- Череська АЗПСМ
- Чудейська ветеринарна лікарня.

Мережа культурних установ складається із 4-ох бібліотек та 6-ох клубних закладів:

- Будинок культури в с.Їжівці;
- Клуб с. Їжівці (Урсоє);
- Будинок культури в с.Чудей;
- Клуб в с. Нова Красношора;
- Будинок культури в с.Буденець;
- Клуб с. Череш;

4. Трудові ресурси

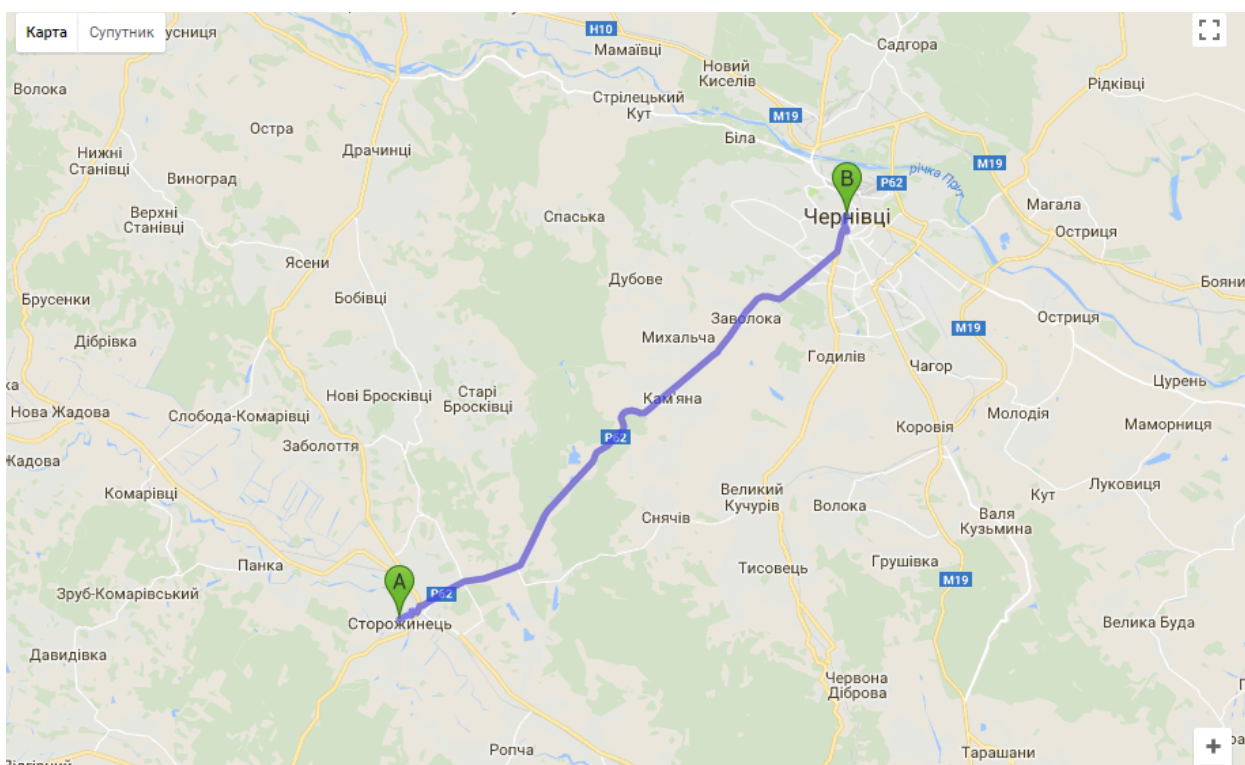
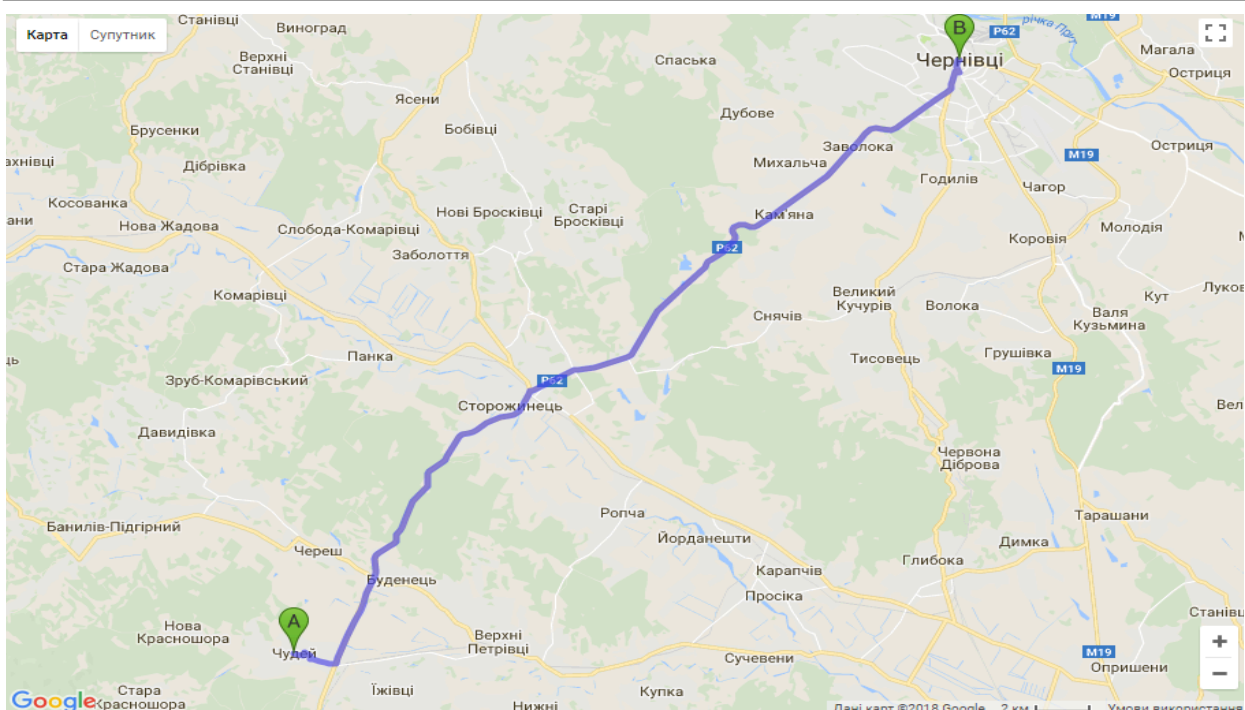
На території Чудейської сільської територіальної громади проживає 11167 працездатного населення.

5. Транспортна інфраструктура

Територією громади проходять автомобільна дорога загального користування державного значення Т-26-08 Сторожинець – КПП «Красноільськ», автомобільні дороги загального користування місцевого значення О26050 Глибока–Буденець–Банилів Підгірний, С261002 Верхні Петрівці–Нова Красношора, С261007 Їжівці–Урсоє.

Центр громади – село Чудей, знаходиться на перехресті автодоріг Сторожинець – Красноільськ та Верхні Петрівці-Нова Красношора та є однією з головних та найдовших вулиць адміністративного центру громади (ім. Міхая Емінеску). Це автомобільна дорога загального користування державного значення (Т-26-08) Сторожинець – КПП «Красноільськ» (пункт контролю).

Інвестиційний паспорт



6. Структура економіки

Основа економіки громади – деревообробна промисловість та роздрібна торгівля. На території Чудейської територіальної громади зареєстровано та здійснюють господарську та підприємницьку діяльність Філія «Чернівецьке лісове господарство» ДП «Ліси України», філія «Берегометське

Інвестиційний паспорт

лісомисливське господарство» ДП «Ліси України» ДП «Чернівецьке військове лісництво», ТОВ «Буденецький завод мінеральних вод», а також розташовано два млина з переробки зернових культур, 16 деревообробних цехів. Також, на території Чудейської територіальної громади здійснюють сільськогосподарську діяльність такі підприємства як ТзОВ «Ізворул», ТОВ «Агротех-стор» та ТОВ «Мрія Фармінг Буковина».

Серед підприємств найбільший внесок у наповнення бюджету громади роблять Філія «Чернівецьке лісове господарство» ДП «Ліси України», та ТОВ «Ніагара».

Сфера сервісу представлена 56 магазинами продуктових та побутових товарів, 19 магазинами промислово-будівельних товарів, 6 ресторанами, які працюють на замовлення урочистих подій, 10 кафе-барів, 8 піцерій, 3 МАФа. На території ради діють 2 ринки, 7 СТО, 3 АЗС, 5 автомийки, 1 пункт по прийому металобрухту, 2 сауни, 1 лазня, 6 аптек, з яких 2 ветеринарні, 8 стоматологічних кабінетів, 7 перукарень, 1 ательє по ремонту одягу в с.Іжівці, 1 майстерня та ательє по наданню побутових послуг в с.Чудей.

Крім того, в громаді зареєстровано 216 фізичних осіб-підприємців у різних сферах економіки, але переважно це – діяльність сфери послуг (торгівля).

Основні підприємства

Підприємство, організація, установа		Вид діяльності (основний)
Товариство з обмеженою відповідальністю «Кодру»		Лісопилльне та стругальне виробництво; просочування деревини
Мале приватне підприємство «Лілія»		Лісопилльне та стругальне виробництво; просочування деревини
Приватане підприємство «Форекс 7»		Лісопилльне та стругальне виробництво; просочування деревини

Інвестиційний паспорт

<p>Мале приватне підприємство «СВК»</p>		<p>Роздрібна торгівля в неспеціалізованих магазинах переважно продуктами харчування</p>
--	--	---

7. Доходи бюджету

Власні доходи ОТГ за 2023 рік (тис. грн.)

	Сума , тис. грн
Податок на доходи фізичних осіб	12800,0
Плата за землю	2658,0
Єдиний податок	1855,7
Акцизний податок	950,0
Податок на нерухоме майно	561,0
Екологічний податок	3,0
Туристичний збір	-
Інші (назва)	6332,3
<i>Рентна плата</i>	<i>261,6</i>
<i>Адміністративні штрафи</i>	<i>51,5</i>
<i>Плата за надання інших адміністративних послуг</i>	<i>8,0</i>
<i>Надходження від орендної плати</i>	<i>105,0</i>
<i>Державне мито</i>	<i>3,2</i>
<i>Інші неподаткові надходження</i>	<i>46,0</i>
<i>Власні надходження бюджетних установ</i>	<i>5507,0</i>
<i>Цільові фонди</i>	<i>350,0</i>

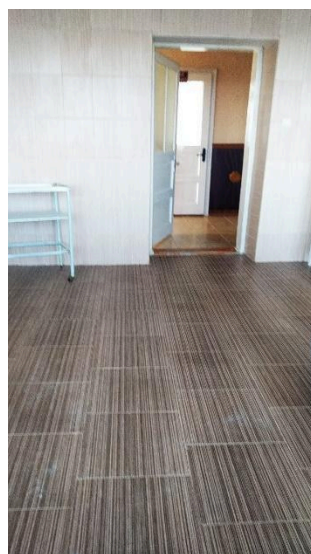
8. Досягнення громади

Ключовими реалізованими проектами громади є (за кошти інфраструктурної субвенції та ін.):

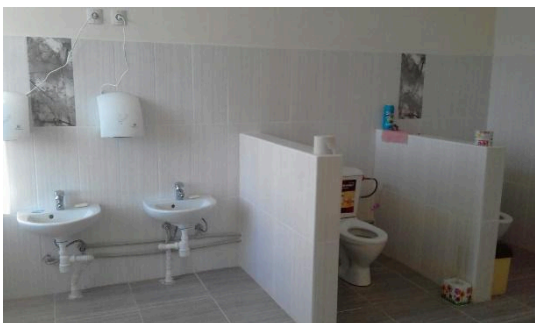
- розроблення генеральних планів населених пунктів Чудей, Їжівці та Нова Красношора Чудейської сільської ради Сторожинецького району Чернівецької області;
- капітальний ремонт Їжівської амбулаторії КНП „Чудейська амбулаторія загальної практики сімейної медицини”;
 - капітальний ремонт Чудейської школи мистецтв;
 - капітальний ремонт КНП „Чудейська амбулаторія загальної практики сімейної медицини”;
 - капітальний ремонт Їжівського дошкільного навчального закладу «Мерцішор»;
 - капітальний ремонт тротуарів в центрі с.Чудей та с.Їжівці Чернівецького району Чернівецької області.

Інвестиційний паспорт

- Реконструкція Іжівської гімназії Чудейської сільської ради Чернівецького району Чернівецької області
- Будівництво спортивного майданчику з штучним покриттям в с.Чудей Чернівецького району Чернівецької області
- Участь у міжнародному проєкті «Ідентичність. Традиція. Народ»
- придбання музичних інструментів для Чудейської школи мистецтв, м'яких крісел в Будинок Національних Культур с.Чудей



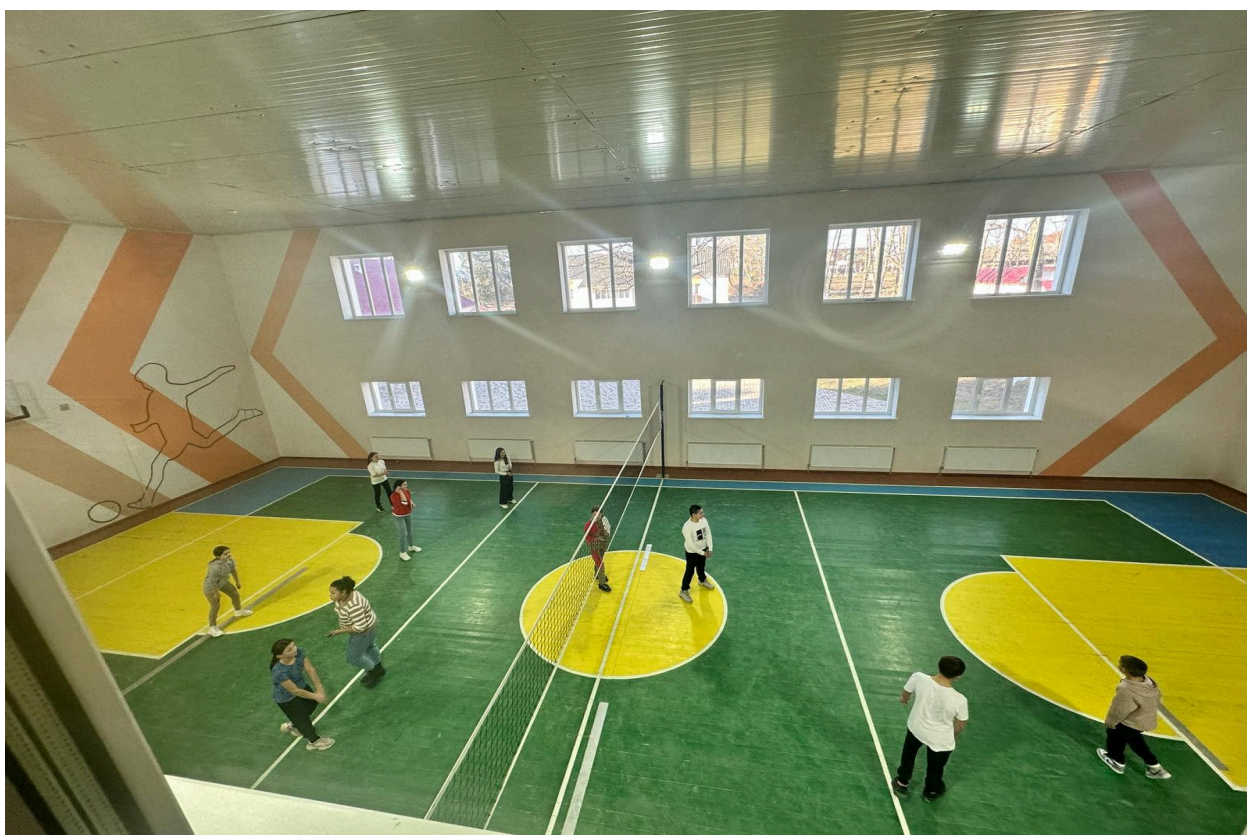
Інвестиційний паспорт



Інвестиційний паспорт



Інвестиційний паспорт



Чудейська сільська територіальна громада

**РОЗДІЛ II.
ПРОПОЗИЦІЇ ДЛЯ ІНВЕСТОРІВ**

1. Пріоритетні сектори економіки та пропозиції для залучення інвестицій

Пріоритетними секторами економіки на території Чудейської ТГ є сільське господарство, деревообробна галузь та туризм.

Інвестиційний паспорт

2. Земельні ресурси для інвестиційної діяльності

№ п/п	Передбачається під наступне використання	Місце Розташування (район та/або населений пункт)	Географічні координати ділянки	В межах якої місцевої ради	Площа ділянки (га)	Кадастровий номер	Статус землі	Попереднє використання ділянки	Примітка
1	для будівництва об'єктів відновлювальної енергетики	с.Чудей	48.062984, 25.591254	Чудейська сільська рада	11,9985	7324586000:02:002:054 8	Землі запасу (землі с/г призначення)	пасовища	
2	для будівництва об'єктів відновлювальної енергетики	с.Чудей	48.049130, 25.579392	Чудейська сільська рада	11,3677	7324586000:02:002:058 0	Землі запасу (землі с/г призначення)	пасовища	Можливо лише 9 га
3	для будівництва об'єктів відновлювальної енергетики	с.Іжівці	48.031150, 25.692292	Чудейська сільська рада	10,5813	7324583500:02:001:032 6	Землі запасу (землі с/г призначення)	пасовища	

РОЗДІЛ III. КОНТАКТИ

Контакти для інвесторів:

Чудейська сільська рада

59024 Чернівецька область

Чернівецький район, село Чудей, вул. Карпатська, 2

Тел. +38 (3735) 6-13-93, 6-12-59

Електронна адреса: chudeyskaotg@gmail.com