

Влияние гаджетов на развитие речи детей



Во дворе играли дети. Каждый в своём смартфоне...

К сожалению, такую картину можно увидеть в любом городе, в любом дворе. Она никого не удивляет. Но какие последствия имеет подобное увлечение для наших детей?

В последние годы происходит широкое распространение и неоправданно раннее знакомство ребят с электронными гаджетами (планшетными устройствами, игровыми приставками, мобильными телефонами). Родители считают их цивилизованными средствами для утешения, отвлечения и развития детей. Эта позиция отцов и матерей подкрепляется ещё и тем, что электронные игрушки, занимая внимание детей, позволяют родителям освободить время и силы для работы и личной жизни. Замещение и подмена человеческого способа коммуникации в семье электронным суррогатом представляют существенную опасность, так как нарушают нормальный код и алгоритм психического, социального, культурного и духовного развития детей. Малолетние пользователи электронных игрушек становятся самодостаточными, у них слабеют нормальные потребности и мотивации в контактах с родителями и детьми. Постепенно взрослые утрачивают ведущую роль в отношении психического, речевого, эмоционального,

коммуникативного, социального и духовного развития и теряют способность влиять на поведение ребёнка. Это является одной из причин значительного увеличения количества детей с проявлениями аутизации и расстройствами аутистического спектра (РАС), которые постепенно превращаются в «эпидемию» XXI века.

ГАДЖЕТЫ И РАЗВИТИЕ РЕЧИ.

Возраст от 0 до 3 лет — это период интенсивного формирования речи и освоения родного языка, развития памяти, внимания, наглядно-действенного мышления. Это время зарождения самосознания и появления первичной самооценки. В этом возрасте возникают особые эмоциональные отношения с близкими. Ребёнок знакомится с границами и правилами окружающего мира и пытается подчинять им своё поведение. Это время, когда роль любящего родителя незаменима и любые суррогатные «электронные няни» могут необратимо навредить ребёнку. В первые три года жизни необходимо активное общение со сверстниками, бабушками, родителями. Если в это время ребёнок



обделён в общении, то скорее всего у него будет **Задержка Речевого Развития.**

Большую роль в развитии речи играет довербальный этап. Основное значение довербального этапа (от 0 до 1,5 года) состоит в том, что в это время складываются условия для понимания речи, ребёнок учится выделять среди всех звуков именно звуки человеческой речи, в этот период нарастает чувствительность к тем характеристикам речевых звуков, которые формируют понимание значения слова. В планшетных играх есть только яркие, сопровождаемые музыкой, меняющиеся картинки, которые очень увлекают детей, раскачивают довербальный уровень активности и фиксируют ребёнка на нём. Этот довербальный мир образов становится очень ценным, ребёнок

начинает предпочитать его всем остальным способам функционирования. Это идёт в ущерб его речевому и психическому развитию.

Экран становится главным «воспитателем» ребёнка. По данным ЮНЕСКО 93% современных детей 3-5 лет смотрят на экран 28 часов в неделю, т.е. около 4-х часов в день, что намного



превосходит время общения со взрослыми. Это «безобидное» занятие вполне устраивает не только детей, но и родителей. В самом деле, ребёнок не пристаёт, ничего не

просит, не хулиганит, не подвергается риску и в то же время получает впечатления, узнаёт что-то новое, приобщается к современной цивилизации. Покупая малышу новые гаджеты, родители как бы заботятся о его развитии и стремятся занять его чем-то интересным. Домашний экран совершенно вытеснил бабушкины сказки, мамыны колыбельные песенки, разговоры с отцом.

К 5-6 годам сензитивный период для развития речи заканчивается. Ответственные за речь зоны мозга перестают быть пластичными и, если ребёнок к этому времени говорит очень плохо или почти не говорит, то научить его и исправить положение полностью уже не получится. Учёные утверждают, что 70% информации о мире дети добывают до 5 лет. Остальные 30% добывают за всю оставшуюся жизнь.

ГАДЖЕТЫ И УМЕНИЕ ОБЩАТЬСЯ С ДРУГИМИ ЛЮДЬМИ.

Речь рождается только в процессе активного взаимодействия с внешним миром, с людьми. Первая функция речи – коммуникативная, социализирующая.

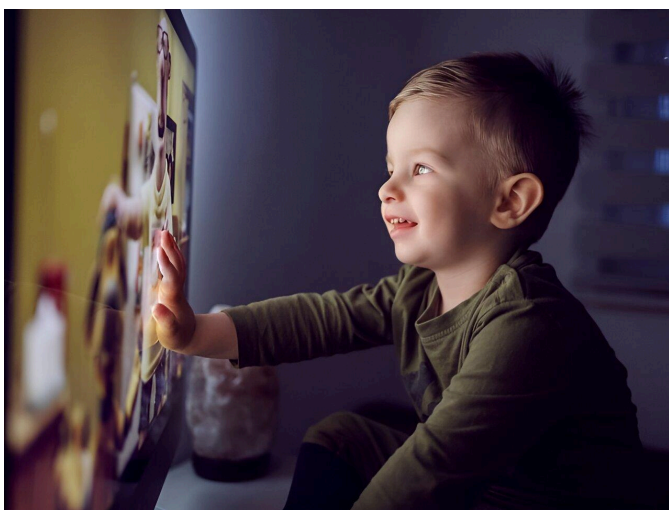
Речь – это не подражание чужим словам и не запоминание речевых штампов. Овладение речью в раннем возрасте происходит только в живом, непосредственном общении, когда малыш не только слушает чужие слова, но отвечает другому человеку, когда

он сам включён в диалог. Причём, включён не только слухом и артикуляцией, но всеми своими действиями, мыслями и чувствами. Для того, чтобы ребёнок заговорил, необходимо, чтобы речь была включена в его конкретные практические действия, в его реальные впечатления и главное – в его общение со взрослыми.

Ребёнок, сидящий у экрана, постоянно слышит речь. Разве насыщение слышимой речью не способствует речевому развитию? Какая разница, кто говорит с ребёнком – взрослый или герой мультфильма? Разница большая! Речевые звуки, не обращённые ребёнку лично и не предполагающие ответа, не затрагивают его, не побуждают к действию и не вызывают каких-либо образов. Они остаются «пустым звуком». Получается усталых и молчаливых родителей заменяет экран.

ГАДЖЕТЫ И ПСИХИЧЕСКОЕ ЗДОРОВЬЕ.

Чем больше ребёнок времени проводит, уткнувшись в экран, тем меньше он учится вербальному взаимодействию, накапливать опыт общения, сканирования и обмена эмоциональными состояниями.



Однако, внешняя разговорная речь – это лишь вершина айсберга, за которой скрывается огромная глыба внутренней речи. Ведь речь – это не только средство общения, но и средство мышления, воображения, регуляции и овладения своим поведением, это средство осознания своих

переживаний, своего поведения, и сознания себя в целом. Во внутренней речи совершается не только мышление, но и воображение, и переживание, и любое представление, словом всё, что составляет внутренний мир человека, его душевную жизнь. Если же внутренняя речь не сложилась, человек остаётся крайне неустойчивым и зависимым от внешних воздействий. Он просто не в состоянии удерживать какое-либо содержание или стремиться к какой-то цели.

ГАДЖЕТЫ И ВОООБРАЖЕНИЕ.



Согласно исследованиям психологов, если ребёнку давать смартфон с очень раннего возраста, у него просто не формируется та область мозга, которая отвечает за воображение. Малышу все показывают в картинках. Многим детям стало трудно воспринимать информацию на слух – они не могут удерживать предыдущую фразу и связывать отдельные предложения, понимать, схватывать смысл. Слышима речь не вызывает у них образов и устойчивых впечатлений. По этой же причине им трудно читать – понимая отдельные слова и короткие предложения, они не могут удерживать и связывать их, в результате они не понимают текста в целом, не могут себе представить описываемые события. Поэтому им просто неинтересно, скучно читать даже самые лучшие детские книжки.

ЧТО ДЕЛАТЬ РОДИТЕЛЯМ?

Не стоит полностью запрещать детям использовать гаджеты. Родителям необходимо учить ребёнка правильно ими пользоваться. Важно проговаривать правила: в каких случаях можно, а в каких нельзя использовать гаджет, учить пользоваться качественным контентом. Тогда ребёнок постепенно привыкнет и сам научится находить и анализировать полезную информацию в интернете. Важно помнить о следующем:

- до 2 лет не следует давать ребёнку в руки гаджет;
- нельзя использовать гаджет как средство от истерик или плохого настроения;
- родители подают пример ребёнку. Свободное время лучше проводить с семьёй, а не гаджетом;
- всем детям необходимо общение с родителями, близкими людьми, нужны общие интересы и цели. Тогда у детей не будет желания убежать от одиночества в сеть;
- важно обеспечить ребёнку интересный, разнообразный досуг: игрушки, спортивный инвентарь, книги, материал для творчества и самовыражения.



Выбирая между гаджетами, лучше отдать предпочтение компьютеру или планшету. С точки зрения меньшей нагрузки на организм ребёнка, минимальная диагональ персонального компьютера должна быть не менее 39,5 см, у планшета – не менее 26,6 см. Организация рабочего места ребёнка должна обеспечивать зрительную дистанцию до экрана не менее 50 см. Использование планшета предполагает его размещение на столе под углом наклона 30 градусов. Продолжительность непрерывного пользования гаджетами зависит от возраста ребёнка:

- для детей 3-7 лет – не более 10 минут;
- 8-11 лет – 15 минут;
- 11-13 лет – 20 минут;
- 14-17лет – 25 минут.