

LỜI NÓI ĐẦU

1. Tính cấp thiết của đề tài

Trong xu thế hội nhập hiện nay, các doanh nghiệp trong nước đang gặp phải rất nhiều khó khăn do tính cạnh tranh trên thị trường ngày càng trở nên gay gắt và quyết liệt. Để tồn tại và phát triển các doanh nghiệp không ngừng nâng cao hiệu quả sản xuất kinh doanh của doanh nghiệp mình lên. Để đạt được điều này đòi hỏi doanh nghiệp phải áp dụng nhiều biện pháp kinh tế kỹ thuật cũng như quản lý tốt sản xuất, sử dụng linh hoạt các đòn bẩy kinh tế, điều tra nghiên cứu thị trường. Đặc biệt là tổ chức chặt chẽ công tác kế toán tại đơn vị có ý nghĩa trong việc cung cấp thông tin cho tất cả các đối tượng, phục vụ cho nhu cầu quản lý, góp phần minh bạch tài chính nâng cao hiệu quả sử dụng vốn, tiết kiệm chi phí cho doanh nghiệp. Đồng thời, làm căn cứ đề ra quyết định tổ chức quản lý kinh tế kịp thời, có hiệu quả hoạt động sản xuất kinh doanh của đơn vị.

Kế toán nguyên vật liệu trong Doanh nghiệp sản xuất là một trong những nội dung quan trọng của hạch toán kế toán trong các Doanh nghiệp. Nó phản ánh tình hình biến động của nguyên vật liệu ở từng thời điểm, phản ánh kịp thời giá trị nguyên vật liệu thực tế sử dụng nhằm tính đúng, tính đủ giá trị vật liệu góp phần quan trọng về tính chính xác của giá thành sản phẩm và tính thực chất của lợi nhuận trong doanh nghiệp.

Bên cạnh đó để cấu thành nên được sản phẩm thì nguyên vật liệu luôn đóng một vai trò cơ bản. Sản phẩm có đạt hay không, chất lượng tốt hay xấu, thời gian sản xuất rút ngắn hay kéo dài, giá thành sản phẩm cao hay thấp, việc cung ứng và sử dụng nguyên vật liệu như thế nào để đạt được như mong muốn. Từ đó cho thấy kế toán nguyên vật liệu là một phần rất quan trọng nên em chọn đề tài để làm khóa luận tốt nghiệp là **“Kế toán nguyên vật liệu tại công ty TNHH sản xuất và thương mại Trọng Phát”**.

2. Mục đích nghiên cứu

Đề tài này thực hiện nhằm 3 mục đích chính:

- Nghiên cứu cơ sở lý luận về công tác kế toán nguyên vật liệu trong doanh nghiệp.
- Tìm hiểu thực trạng công tác kế toán nguyên vật liệu tại công ty TNHH sản xuất và thương mại Trọng Phát.
- Đồng thời qua đó đóng góp một số ý kiến và giải pháp nhằm hoàn thiện công

tác kế toán nói chung và công tác kế toán nguyên vật liệu tại công ty.

3. Đối tượng và phạm vi nghiên cứu

- Đối tượng nghiên cứu: công tác kế toán Nguyên vật liệu tại công ty TNHH sản xuất và thương mại Trọng Phát.

- Phạm vi nghiên cứu: Kế toán nguyên vật liệu tại công ty TNHH sản xuất và thương mại Trọng Phát tháng 1 năm 2017.

4. Phương pháp nghiên cứu

- Phương pháp thu thập số liệu:

+ Phương pháp phỏng vấn: là phương pháp thu thập dữ liệu một cách chính xác và đầy đủ nhất, có thể thu được những đánh giá chủ quan về thực trạng công tác kế toán nói chung và công tác kế toán NVL nói riêng. Mục đích của phương pháp này là nhằm xác thực lại sự chính xác của thông tin khác. Đối tượng phỏng vấn là kế toán trưởng và nhân viên văn phòng.

+ Phương pháp nghiên cứu tài liệu: đây là phương pháp sử dụng tài liệu có sẵn trong nghiên cứu để thu thập thông tin mong muốn, từ đó có cái nhìn tổng quan về kế toán NVL theo quy định của nhà nước, có cơ sở để so sánh giữa lý luận và thực tiễn. Sử dụng phương pháp này đòi hỏi phải nghiên cứu nhiều tài liệu, phải có khả năng đánh giá chất lượng của tài liệu và phân loại tài liệu, thông tin mang lại hiệu quả.

- Phương pháp xử lý số liệu:

+ Phương pháp so sánh: là phương pháp được thực hiện thông qua đối chiếu các sự vật hiện tượng với nhau để thấy được những điểm giống và khác nhau. Trong quá trình nghiên cứu kế toán NVL, nội dung này được cụ thể hóa bằng việc đối chiếu lý luận với thực tế tổ chức công tác kế toán tại công ty, đối chiếu chứng từ gốc với các sổ sách có liên quan, đối chiếu sổ cái với các bảng tổng hợp chi tiết để có kết quả chính xác khi lên báo cáo tài chính.

+ Phương pháp toán học: phương pháp này dùng để tính toán những chỉ tiêu về giá trị vật liệu nhập, giá trị vật liệu xuất tính vào chi phí sản xuất kinh doanh,... trong kỳ phục vụ cho việc kiểm tra tính chính xác về mặt số học của các số liệu về kế toán NVL.

5. Kết cấu đề tài

Ngoài phần danh mục các từ viết tắt, danh mục các bảng biểu, danh mục các sơ đồ, lời nói đầu, kết luận, danh mục tài liệu tham khảo, đề tài gồm có 3 chương:

Chương 1: Cơ sở lý luận về công tác kế toán nguyên vật liệu trong doanh nghiệp.

Chương 2: Thực trạng công tác kế toán nguyên vật liệu tại công ty TNHH sản xuất và thương mại Trọng Phát

Chương 3: Nhận xét và một số giải pháp nhằm hoàn thiện công tác kế toán nguyên vật liệu tại công ty TNHH sản xuất và thương mại Trọng Phát.

Trong quá trình thực tập tại công ty TNHH sản xuất và thương mại Trọng Phát, em đã nhận được sự quan tâm giúp đỡ của các cô, chú, anh, chị phòng kế toán, ban lãnh đạo công ty cũng như sự hướng dẫn tận tình của giảng viên hướng dẫn thực tập tốt nghiệp Th.s Văn Hải Ngọc. Vì điều kiện thời gian có hạn, kiến thức còn hạn chế và kinh nghiệm thực tế còn yếu nên đề tài thực tập tốt nghiệp còn nhiều thiếu sót nên đề tài thực tập tốt nghiệp còn nhiều thiếu sót mong quý cô, chú, anh, chị ở công ty và quý thầy cô thông cảm và góp ý thêm giúp em hoàn thành khóa luận tốt nghiệp này.

Em xin chân thành cảm ơn!

An Nhơn, ngày 24 tháng 09 năm 2017

Sinh viên thực tập

Nguyễn Thị Duy Cẩm

CHƯƠNG 1

CƠ SỞ LÝ LUẬN VỀ CÔNG TÁC KẾ TOÁN

NGUYÊN VẬT LIỆU TẠI DOANH NGHIỆP

1.1. Những vấn đề chung về kế toán nguyên vật liệu tại doanh nghiệp

1.1.1. Khái niệm

Nguyên vật liệu là những đối tượng lao động tham gia vào quá trình sản xuất sản phẩm, nó là một yếu tố cơ bản của quá trình sản xuất kinh doanh, nó tham gia thường xuyên và trực tiếp vào quá trình sản xuất sản phẩm, ảnh hưởng trực tiếp đến chất lượng sản phẩm được xuất ra, nếu thiếu nó thì quá trình sản xuất kinh doanh không thể thực hiện được. Vật liệu được cung cấp đầy đủ và đạt yêu cầu chất lượng thì khả năng tái sản xuất được mở rộng.

1.1.2. Đặc điểm nguyên vật liệu

- Về mặt hiện vật: trong quá trình sản xuất tạo ra sản phẩm, nguyên vật liệu chỉ tham gia vào một chu kỳ sản xuất kinh doanh và khi tham gia vào quá trình sản xuất dưới tác động của lao động chúng bị tiêu hao toàn bộ hoặc thay đổi hình thái vật chất ban đầu để tạo ra hình thái vật chất của sản phẩm.

- Về mặt giá trị: do chỉ tham gia vào một chu kỳ sản xuất nên giá trị của vật liệu sẽ được tính hết một lần vào chi phí sản xuất kinh doanh trong kỳ.

1.1.3. Phân loại

- Vật liệu bao gồm nhiều thứ, nhiều loại, mỗi thứ, mỗi loại có tác dụng khác nhau trong quá trình sản xuất, vì vậy cần phải phân loại vật liệu để phục vụ thông tin cho kế toán và quản lý vật liệu. Có nhiều tiêu thức phân loại nguyên vật liệu nhưng hiện nay cách chủ yếu là phân loại vật liệu theo tác dụng của nó đối với quá trình sản xuất.

- Căn cứ vào nội dung kinh tế và yêu cầu quản trị doanh nghiệp thì nguyên vật liệu được chia thành các loại sau:

+ Nguyên vật liệu chính: Là đối tượng lao động cấu thành nên thực thể của sản phẩm. Các doanh nghiệp khác nhau thì sử dụng NVL chính không giống nhau. Ở doanh nghiệp cơ khí NVL chính là : sắt, thép,..; Doanh nghiệp sản xuất đường NVL chính là cây mía,..Có thể sản phẩm của doanh nghiệp này làm nguyên vật liệu cho doanh nghiệp khác,..Đối với bán thành phẩm mua ngoài với mục đích để tiếp tục gia công chế biến được coi là nguyên vật liệu chính.

+ Nguyên vật liệu phụ: Là những vật liệu khi sử dụng có tác dụng phụ có thể làm tăng chất lượng sản phẩm, hoàn chỉnh sản phẩm hoặc đảm bảo cho các công cụ dụng cụ hoạt động được bình thường như: sơn chống gỉ, giẻ lau, dầu nhờn,..

+ Nhiên liệu: Là những loại vật liệu có tác dụng cung cấp nhiệt lượng trong quá trình sản xuất kinh doanh như: xăng, dầu, than,..

+ Vật tư thay thế: Là các loại phụ tùng chi tiết được sử dụng để thay thế, sửa chữa những máy móc, thiết bị, phương tiện vận tải,..

+ Vật liệu và thiết bị xây dựng cơ bản: Bao gồm những loại vật liệu, thiết bị, công cụ, khí cụ, và vật kết cấu dùng cho công tác xây dựng cơ bản.

+ Vật liệu khác: Là những loại vật liệu chưa được xếp vào các loại trên, thường là những vật liệu được loại ra từ quá trình sản xuất, hoặc phế liệu thu hồi từ thanh lý TSCĐ.

Ngoài ra tùy thuộc vào yêu cầu quản lý và kế toán chi tiết của doanh nghiệp mà trong từng loại nguyên vật liệu trên được chia thành từng nhóm, từng thứ. Cách phân loại này là cơ sở để xác định định mức tiêu hao, định mức dự trữ cho từng loại, từng thứ nguyên vật liệu, là cơ sở để tổ chức kế toán chi tiết nguyên vật liệu trong doanh nghiệp.

- Căn cứ vào nguồn hình thành thì nguyên vật liệu được chia làm các nguồn:

+ Nguyên vật liệu do mua ngoài

+ Nguyên vật liệu tự chế biến

+ Nguyên vật liệu thuê ngoài gia công chế biến

+ Nguyên vật liệu do nhận vốn góp liên doanh, nhận biếu tặng,..

- Căn cứ vào mục đích, công dụng của NVL có thể chia thành:

+ Nguyên vật liệu dùng cho nhu cầu sản xuất kinh doanh gồm:

+ Nguyên vật liệu dùng trực tiếp cho sản xuất chế tạo sản phẩm.

+ Nguyên vật liệu dùng cho quản lý ở các phân xưởng, dùng cho bộ phận bán hàng, bộ phận quản lý doanh nghiệp.

- Nguyên vật liệu dùng cho nhu cầu khác:

- + Nhượng bán.
- + Đem góp vốn liên doanh.
- + Đem biếu tặng.

1.1.4. Nhiệm vụ của kế toán Nguyên vật liệu

- Ghi chép phản ánh đầy đủ kịp thời số hiện có và tình hình luân chuyển của nguyên vật liệu về giá cả và hiện vật. Tính toán đúng đắn giá trị vốn (hoặc giá thành) thực tế của NVL nhập kho, xuất kho nhằm cung cấp thông tin kịp thời chính xác phục vụ cho yêu cầu lập báo cáo tài chính và quản lý doanh nghiệp.

- Kiểm tra tình hình thực hiện các chỉ tiêu kế hoạch, phương pháp kỹ thuật về hạch toán NVL. Đồng thời các bộ phận, các đơn vị trong doanh nghiệp thực hiện đầy đủ các chế độ hạch toán ban đầu về NVL, phải hạch toán đúng chế độ, đúng phương pháp quy định để đảm bảo sự thống nhất trong công tác kế toán nguyên vật liệu.

- Kiểm tra việc chấp hành chế độ bảo quản, dự trữ và sử dụng NVL từ đó phát hiện ngăn ngừa và đề xuất những biện pháp xử lý NVL thừa, ứ đọng, kém hoặc mất phẩm chất, giúp cho việc hoạch toán xác định chính xác số lượng và giá trị NVL thực tế đưa vào sản xuất sản phẩm. Phân bổ chính xác NVL đã tiêu hao vào đối tượng sử dụng để từ đó giúp cho việc tính giá thành được chính xác.

- Tổ chức kế toán phù hợp với phương pháp kế toán hàng tồn kho, cung cấp thông tin cho việc lập báo cáo tài chính và phân tích hoạt động kinh doanh.

- Tổ chức ghi chép phản ánh tổng hợp số liệu về tình hình thu mua, vận chuyển, bảo quản, đánh giá phân loại tình hình nhập xuất và quản lý nguyên vật liệu. Từ đó đáp ứng được nhu cầu quản lý thống nhất của nhà nước cũng như yêu cầu quản lý của doanh nghiệp trong việc tính giá thành thực tế của NVL đã thu mua và nhập kho đồng thời kiểm tra tình hình thực hiện kế hoạch thu mua vật tư về số lượng, chủng loại, giá cả, thời hạn cung cấp NVL một cách đầy đủ, kịp thời.

1.2. Đánh giá nguyên vật liệu

1.2.1. Nguyên tắc đánh giá nguyên vật liệu

- Nguyên tắc giá gốc: Vì NVL là hàng tồn kho nên theo chuẩn mực 02- hàng tồn kho thì NVL phải được đánh giá theo nguyên tắc giá gốc.

+ Giá gốc của NVL bao gồm: Chi phí mua, chi phí chế biến và các chi phí khác có liên quan trực tiếp đến việc mua nguyên vật liệu.

- Nguyên tắc thận trọng: Khi giá trị thuần có thể thực hiện được của NVL thấp hơn giá gốc thì phải tính theo giá trị thuần có thể thực hiện được.

+ giá trị thuần có thể thực hiện được là giá bán ước tính của NVL trong kỳ sản xuất, kinh doanh bình thường trừ đi chi phí ước tính để hoàn thành sản phẩm và chi phí ước tính để hoàn thành sản phẩm và chi phí ước tính để tiêu thụ chúng.

+ Thực hiện nguyên tắc thận trọng bằng cách lập dự phòng giảm giá nguyên vật liệu. Kế toán đã ghi sổ theo giá gốc và phản ánh khoản dự phòng giảm giá NVL.

- Nguyên tắc nhất quán: Các phương pháp kế toán áp dụng đánh giá NVL phải đảm bảo tính nhất quán, tức là kế toán đã áp dụng phương pháp nào thì nhất quán trong suốt niên độ kế toán đó. Doanh nghiệp có thể thay thế phương pháp đã chọn, nhưng phải đảm bảo phương pháp thay thế trình bày thông tin kế toán một cách trung thực và hợp lý hơn, đồng thời phải giải thích được ảnh hưởng của sự thay đổi đó.

1.2.2. Đánh giá nguyên vật liệu nhập kho

Trong các doanh nghiệp sản xuất, NVL được nhập từ nhiều nguồn khác nhau nên giá thực tế cũng khác nhau. Về nguyên tắc, giá NVL nhập kho được xác định theo giá thực tế bao gồm toàn bộ chi phí hình thành NVL đó cho đến khi nhập kho. Tùy theo từng nguồn nhập mà giá thực tế của NVL được xác định cụ thể như sau:

- Đối với nguyên vật liệu mua ngoài

$$\begin{array}{ccccccccc} \text{Giá thực tế} & & \text{Giá mua} & & \text{Chi phí} & & \text{Các khoản} & & \text{Các khoản thuế} \\ \text{nguyên vật liệu} & = & \text{ghi trên} & + & \text{thu mua} & - & \text{giảm trừ} & + & \text{không được} \\ \text{nhập kho} & & \text{hóa đơn} & & \text{phát sinh} & & \text{(nếu có)} & & \text{hoàn lại (nếu có)} \end{array}$$

Trong đó:

+ Giá mua ghi trên hóa đơn là giá chưa thuế Giá trị gia tăng nếu doanh nghiệp tính thuế theo phương pháp khấu trừ. Nếu doanh nghiệp tính thuế theo phương pháp trực tiếp thì giá mua là giá đã tính thuế giá trị gia tăng.

+ Chi phí thu mua: là các chi phí bốc dỡ, vận chuyển, bảo hiểm,...

+ Các khoản giảm trừ: là các khoản giảm giá hàng bán, chiết khấu thương mại, hàng bán trả lại

- Đối với nguyên vật liệu do doanh nghiệp tự gia công, chế biến:

$$\begin{array}{ccccccc} \text{Giá thực tế} & = & \text{Giá thực tế NVL xuất} & & \text{Chi phí gia công,} \\ \text{NVL nhập kho} & & \text{gia công, chế biến} & + & \text{chế biến} \end{array}$$

- Đối với nguyên vật liệu thuê ngoài gia công, chế biến:

$$\begin{array}{ccccccc} \text{Giá thực tế} & = & \text{Giá thực tế vật liệu xuất} & + & \text{Chi phí gia công} & + & \text{Chi phí vận} \\ \text{NVL nhập kho} & & \text{thuê gia công, chế biến} & & \text{chế biến} & & \text{chuyển} \\ & & & & & & \text{vật liệu gia công} \end{array}$$

- Đối với nguyên vật liệu nhận vốn góp liên doanh hoặc cổ phần:

$$\text{Giá thực tế NVL nhập kho} = \text{Giá do các bên tham gia xác định} + \text{Chi phí tiếp nhận (nếu có)}$$

- Đối với nguyên vật liệu do nhà nước cấp, cấp trên cấp hoặc được tặng:

$$\text{Giá thực tế NVL nhập kho} = \text{Giá trị thị trường tương đương hoặc giá NVL ghi trên biên bản bàn giao} + \text{Chi phí tiếp nhận (nếu có)}$$

- Đối với phế liệu thu hồi:

$$\text{Giá thực tế NVL nhập kho} = \text{Giá ước tính}$$

1.2.3. Đánh giá nguyên vật liệu xuất kho

Theo thông tư số 200/2014/TT-BTC ngày 22/12/2014 của Bộ tài chính gồm có các phương pháp sau:

- Phương pháp thực tế đích danh:

Theo phương pháp này, vật liệu xuất kho thuộc lô hàng nào thì tính theo đơn giá mua thực tế lô hàng đó. Phương pháp này tính giá thực tế của vật liệu xuất dùng kịp thời, chính xác, đòi hỏi doanh nghiệp phải quản lý, theo dõi chặt chẽ từng lô hàng.

- Phương pháp tính theo đơn giá bình quân gia quyền:

$$\text{Trị giá NVL xuất kho} = \frac{\text{Số lượng NVL xuất kho} \times \text{Đơn giá thực tế bình quân}}$$

Trong đó, đơn giá bình quân được tính theo 2 phương pháp sau:

+ Phương pháp đơn giá bình quân cả kỳ dự trữ:

$$\text{Đơn giá bình quân cả kỳ dự trữ} = \frac{\text{Giá trị thực tế NVL tồn đầu kỳ} + \text{Giá trị thực tế NVL nhập trong kỳ}}{\text{Số lượng NVL tồn đầu kỳ} + \text{Số lượng NVL nhập trong kỳ}}$$

Ưu điểm: Đơn giản, dễ làm giảm nhẹ được việc hạch toán chi tiết NVL không phụ thuộc vào số lần nhập xuất của từng danh điểm vật tư.

Nhược điểm: Dồn công việc tính giá NVL xuất kho vào cuối tháng nên gây ảnh hưởng đến tiến độ của các khâu kế toán khác.

+ Phương pháp đơn giá bình quân sau mỗi lần nhập:

$$\text{Đơn giá bình quân sau mỗi lần nhập} = \frac{\text{Giá trị thực tế NVL từng loại sau mỗi lần nhập}}{\text{Số lượng thực tế NVL từng loại sau mỗi lần nhập}}$$

Ưu điểm: Phương pháp này cho giá nguyên vật liệu xuất kho chính xác nhất, phản ánh kịp thời sự biến động của giá cả, công việc tính toán được tiến hành đều đặn.

Nhược điểm: Công việc tính toán nhiều và phức tạp, chỉ thích hợp với những doanh nghiệp sử dụng kế toán máy.

- Phương pháp nhập trước xuất trước (FIFO):

Theo phương pháp này thì số lượng NVL nào nhập kho trước thì sẽ được xuất kho trước theo đúng giá nhập kho của NVL đó.

$$\begin{array}{l} \text{Trị giá NVL} \\ \text{xuất kho} \end{array} = \begin{array}{l} \text{Số lượng NVL xuất kho} \\ \text{của từng lần nhập kho} \end{array} \times \begin{array}{l} \text{Đơn giá NVL nhập kho} \\ \text{theo từng lần nhập trước} \end{array}$$

Phương pháp này thích hợp trong trường hợp giá cả ổn định hoặc có xu hướng giảm. Cơ sở của phương pháp này là giá gốc của NVL mua trước sẽ được dùng làm giá để tính vật liệu xuất trước và do vậy giá trị NVL tồn kho đến cuối kỳ sẽ là giá thực tế của số NVL mua vào sau cùng.

Ưu điểm: Đảm bảo tính chính xác, hợp lý cao, được tiến hành thường xuyên.

Nhược điểm: Phương pháp này đòi hỏi phải tính theo từng danh điểm nên tốn nhiều công sức, chỉ phù hợp với các doanh nghiệp có ít danh điểm vật tư và số lần nhập xuất ít.

Mỗi phương pháp tính giá nguyên vật liệu xuất kho đều có những ưu, nhược điểm nhất định. Mức độ chính xác và độ tin cậy của mỗi phương pháp tùy thuộc vào yêu cầu quản lý, trình độ, năng lực nghiệp vụ và trình độ trang bị công cụ tính toán, phương tiện xử lý thông tin của doanh nghiệp. Đồng thời cũng tùy thuộc vào yêu cầu bảo quản, tính phức tạp về chủng loại, quy cách và sự biến động của vật tư, hàng hóa ở doanh nghiệp. Do đó, mỗi doanh nghiệp cần lựa chọn một phương pháp tính giá nguyên vật liệu xuất kho phù hợp. Doanh nghiệp lựa chọn phương pháp tính giá nào thì phải đảm bảo tính nhất quán trong cả niên độ kế toán.

1.3. Chứng từ sử dụng

- Hóa đơn GTGT (mẫu 01GTKT3/001)
- Phiếu nhập kho (mẫu 01-VT)
- Giấy đề nghị xuất kho VT
- Giấy đề nghị mua vật tư, hàng hóa
- Phiếu xuất kho (mẫu 02-VT)
- Biên bản kiểm nghiệm vật tư, sản phẩm, hàng hóa (mẫu 03-VT)

1.4. Sổ sách kế toán

- Sổ kế toán chi tiết TK 152 (mẫu S10-DN)
- Bảng tổng hợp chi tiết nguyên vật liệu. (mẫu S11-DN)
- Thẻ kho (mẫu S12-DN)
- Bảng kê nhập, xuất, tồn (nếu có).
- Sổ cái TK 152 (mẫu S03b-DN)

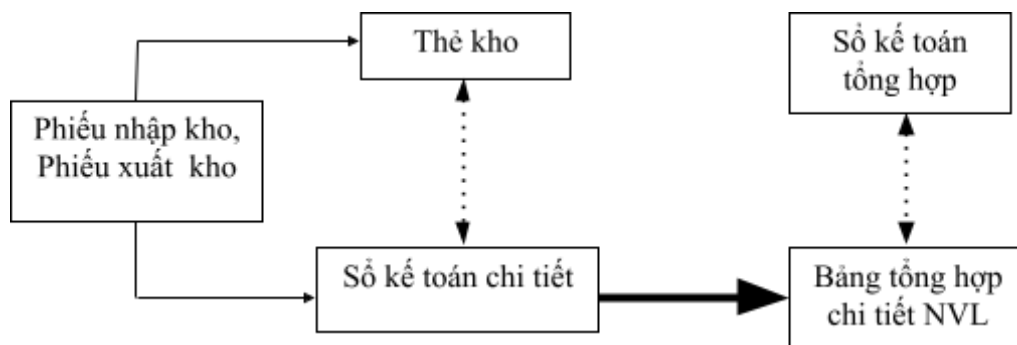
1.5. Các phương pháp kế toán chi tiết nguyên vật liệu

1.5.1. Phương pháp ghi thẻ song song

- **Ở kho:** Hàng ngày khi có chứng từ nhập- xuất, thủ kho căn cứ vào số lượng thực nhập, thực xuất trên chứng từ để ghi vào thẻ kho liên quan, mỗi chứng từ ghi vào một dòng trên thẻ kho. Thẻ kho được mở cho từng NVL, cuối tháng thủ kho phải tiến hành tổng cộng số lượng nhập, xuất, tính ra số tồn kho về mặt số lượng theo từng NVL. Hàng ngày hoặc định kỳ sau khi ghi thẻ kho, thủ kho phải chuyển toàn bộ chứng từ nhập xuất kho về phòng kế toán.

- **Ở phòng kế toán:** Kế toán sử dụng sổ (thẻ) kế toán chi tiết nguyên vật liệu để theo dõi tình hình nhập- xuất- tồn kho hàng ngày. Sổ chi tiết được theo dõi cả về mặt hiện vật và giá trị khi nhận được các chứng từ nhập- xuất kho do thủ kho chuyển đến, kế toán phải kiểm tra đối chiếu chứng từ nhập, xuất kho với các chứng từ liên quan như (hoá đơn GTGT, phiếu mua hàng...).

Cuối tháng, kế toán cộng sổ tính ra tổng số nhập - xuất - tồn kho của từng NVL. Số lượng NVL tồn kho phản ánh trên sổ kế toán chi tiết phải được đối chiếu khớp với số tồn kho ghi trên thẻ kho tương ứng. Sau khi đối chiếu với thẻ kho của thủ kho, kế toán phải căn cứ vào sổ kế toán chi tiết NVL lập bảng tổng hợp nhập - xuất - tồn kho NVL, số liệu của bảng này được đối chiếu với số liệu của sổ kế toán tổng hợp.



Ghi chú:

- Ghi hàng ngày
- Ghi cuối tháng
- - - - -> Quan hệ đối chiếu

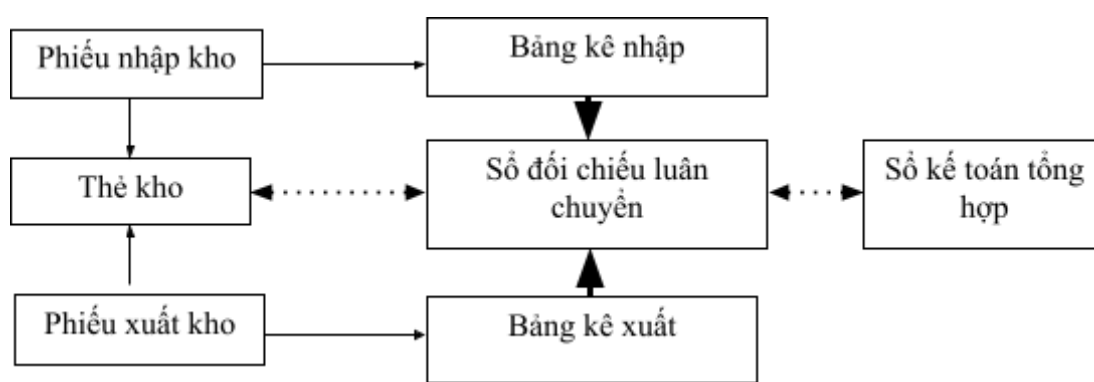
Sơ đồ 1.1. Kế toán chi tiết vật liệu theo phương pháp thẻ song song

1.5.2. Phương pháp sổ đối chiếu luân chuyển

- **Ở kho:** Thủ kho sử dụng thẻ kho để ghi chép, số lượng hàng tồn kho nhập xuất tồn.

- **Ở phòng kế toán:** Kế toán sử dụng “sổ đối chiếu luân chuyển” để ghi chép số lượng và giá trị của hàng tồn kho xuất nhập tồn của từng nguyên vật liệu trong từng kho và chỉ ghi một lần vào cuối tháng trên cơ sở tổng hợp số liệu của các chứng từ phát sinh trong tháng. Mỗi nguyên vật liệu được ghi 1 dòng trên sổ đối chiếu luân chuyển, khi nhận chứng từ kế toán viên cũng tiến hành kiểm tra chứng từ về tính hợp lý, hợp lệ.

Số lượng và giá trị của hàng tồn kho ghi trên sổ đối chiếu luân chuyển được dùng để đối chiếu với số lượng trên các thẻ kho và với giá trị trên sổ kế toán tổng hợp.



Ghi chú:

- Ghi hàng ngày
- Ghi cuối tháng
- - - - - Quan hệ đối chiếu

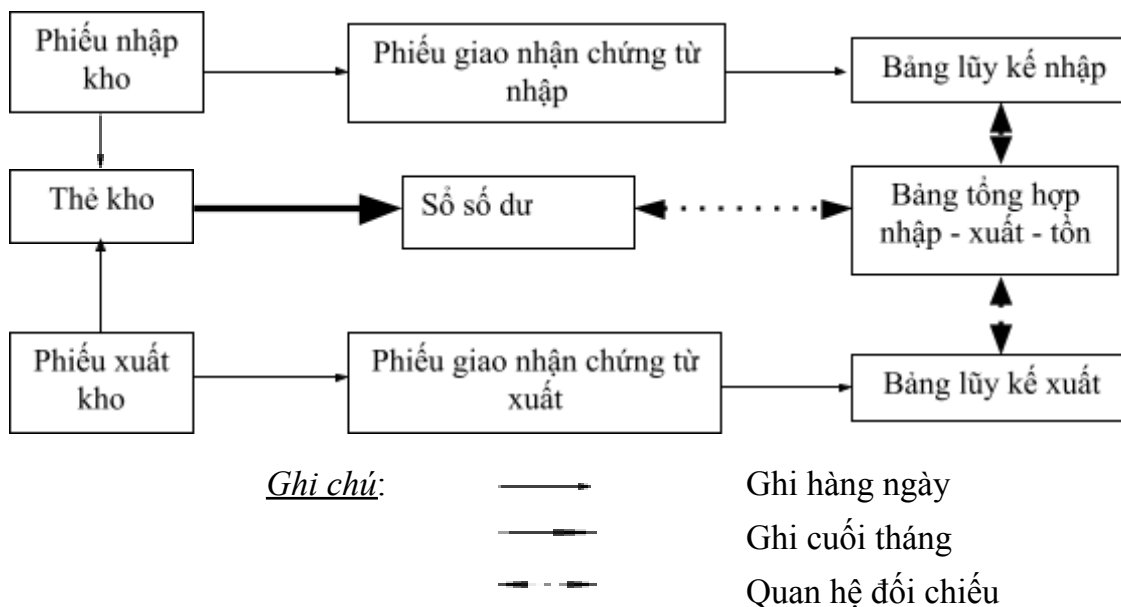
Sơ đồ 1.2. Kế toán chi tiết NVL theo phương pháp sổ đối chiếu luân chuyển

1.5.3. Phương pháp sổ số dư

- **Ở kho:** Hàng ngày hoặc định kỳ 3 -5 ngày sau khi ghi thẻ xong thủ kho phải tập hợp toàn bộ các chứng từ nhập xuất kho phát sinh trong ngày hoặc trong kỳ theo từng nhóm nguyên vật liệu qui định. Sau đó lập phiếu giao nhận chứng từ và nộp cho kế toán kèm theo các chứng từ nhập – xuất. Ngoài ra thủ kho còn phải kê rõ số lượng tồn kho cuối tháng theo từng loại nguyên vật liệu vào sổ số dư. Sổ số dư được kế toán mở cho từng kho và dùng cho cả năm, trước ngày cuối tháng kế toán giao cho thủ kho để ghi vào sổ, sau khi ghi xong thủ kho phải gửi về phòng kế toán để kiểm tra và tính thành tiền.

- **Ở phòng kế toán:** Khi nhận chứng từ nhập – xuất kế toán kiểm tra và tổng cộng số thành tiền và ghi vào cột số tiền trên phiếu giao nhận chứng từ. Đồng thời, ghi

số tiền vừa tính được của từng nhóm nguyên vật liệu vào bảng lũy kế nhập – xuất – tồn kho. Bảng này mở cho từng kho, sau đó kế toán cộng số tiền nhập – xuất trong tháng và dựa vào số dư đầu tháng để tính ra số dư cuối tháng. Số dư này được dùng để đối chiếu số dư trên sổ số dư. Sau đó, kế toán ghi chỉ tiêu giá trị vào sổ số dư để so sánh chỉ tiêu này trên bảng tổng hợp nhập – xuất – tồn.



Sơ đồ 1.3. Kế toán chi tiết nguyên vật liệu theo phương pháp sổ số dư

1.6. Kế toán tổng hợp nguyên vật liệu

1.6.1. Tài khoản sử dụng

Tài khoản 152 – Nguyên vật liệu

Tài khoản này dùng để phản ánh số hiện có và tình hình biến động của các loại nguyên vật liệu trong doanh nghiệp .

- *Bên nợ* :

+ Giá trị thực tế của nguyên vật liệu nhập kho trong kỳ.

+ Giá trị thực tế của nguyên vật liệu phát hiện thừa khi kiểm kê.

+ Kết chuyển giá trị thực tế của nguyên liệu, vật liệu tồn kho cuối kỳ (trường hợp doanh nghiệp áp dụng kế toán hàng tồn kho theo phương pháp kiểm kê định kỳ)

- *Bên có* :

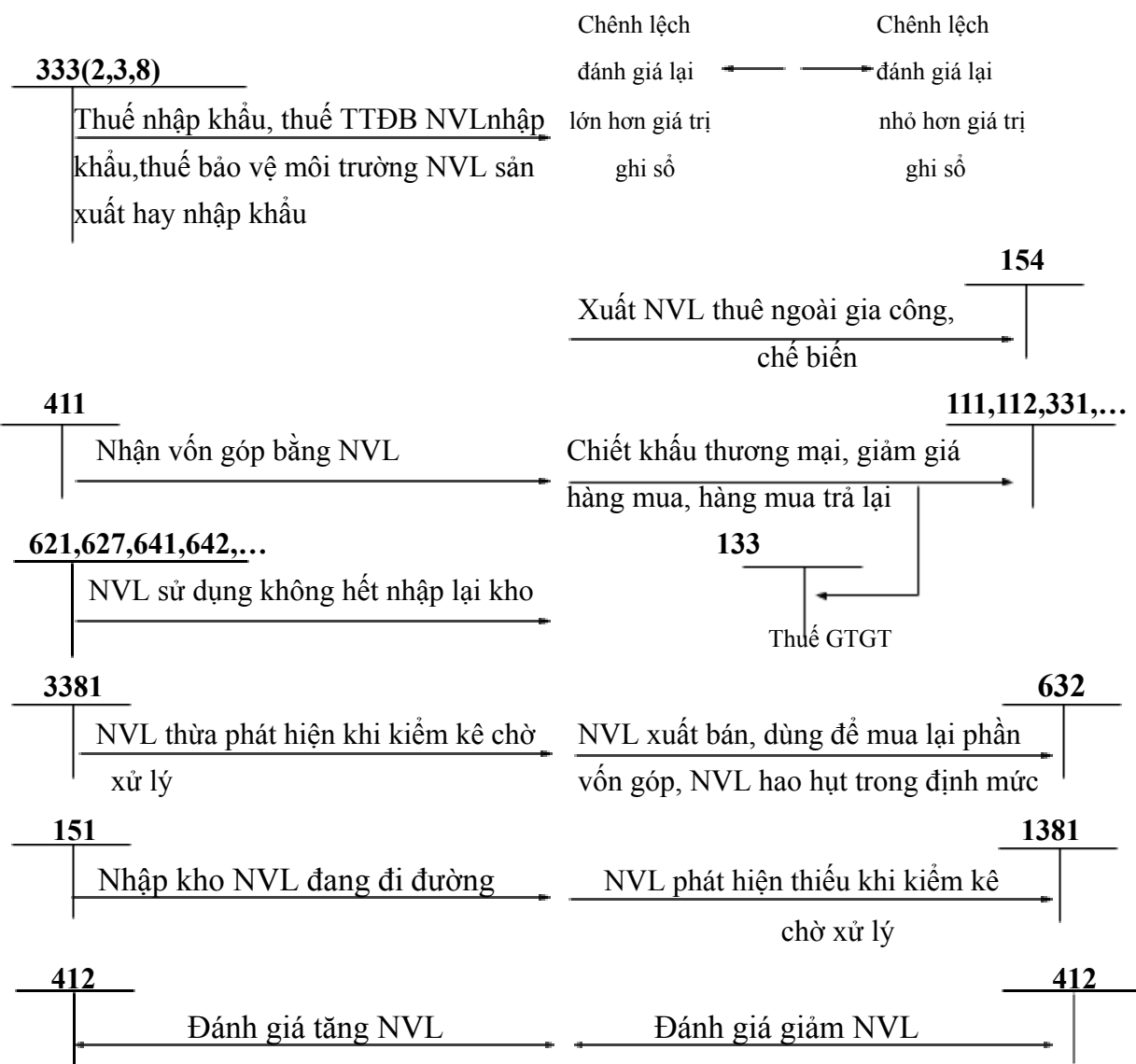
+ Giá trị thực tế của nguyên vật liệu xuất kho trong kỳ.

+ Giá trị thực tế nguyên vật liệu phát hiện thiếu khi kiểm kê.

+ Kết chuyển giá trị thực tế của nguyên liệu, vật liệu tồn kho đầu kỳ (trường hợp doanh nghiệp áp dụng kế toán hàng tồn kho theo phương pháp kiểm kê định kỳ)

- *Số dư nợ* : Giá trị thực tế của nguyên vật liệu còn tồn kho cuối kỳ.

Tài khoản 151 – Hàng mua đang đi đường:



Sơ đồ 1.4. Sơ đồ hạch toán kế toán tổng hợp NVL phương pháp kê khai thường xuyên

1.7. Kế toán dự phòng giảm giá nguyên vật liệu

1.7.1. Sự cần thiết của việc lập dự phòng giảm giá hàng tồn kho

Trong điều kiện KD theo cơ chế thị trường, để hạn chế rủi ro trong quá trình SXKD và tôn trọng nguyên tắc “thận trọng” của kế toán, các DN cần thực hiện việc lập dự phòng giảm giá HTK.

1.7.2. Nội dung kế toán dự phòng giảm giá hàng tồn kho

Dự phòng giảm giá là sự xác nhận về phương diện kế toán một khoản giảm giá trị tài sản do những nguyên nhân mà hậu quả của chúng là không chắc chắn.

Theo quy định hiện hành của chế độ kế toán tài chính thì dự phòng giảm giá HTK được lập vào cuối niên độ kế toán trước khi lập báo cáo tài chính nhằm ghi nhận bộ phận giá trị thực tính giảm sút so với giá trị gốc (giá trị thực tế của HTK) nhưng chưa chắc chắn.

$$\text{Giá trị thực hiện thuần túy} = \text{Giá gốc của HTK} - \text{Mức dự phòng giảm giá HTK}$$

Dự phòng giảm giá được lập cho các loại NVL chính dùng cho sản xuất các loại VT, hàng hóa, thành phẩm tồn kho để bán mà giá trên thị trường thấp hơn thực tế đang ghi sổ kế toán. Những loại VT, hàng hóa này là mặt hàng KD, thuộc sở hữu của DN, chứng minh giá vốn VT, HTK.

Công thức xác định mức dự phòng giảm giá HTK:

$$\text{Mức dự phòng giảm giá VT, hàng hóa} = \text{Lượng VT, hàng hóa thực tế tồn kho tại thời điểm lập BCTC} \times \left\{ \begin{array}{l} \text{Giá gốc HTK theo sổ kế toán} \\ \text{Giá trị thuần có thể thực hiện được của HTK} \end{array} \right\}$$

1.7.3. Tài khoản sử dụng

Tài khoản 2294 – Dự phòng giảm giá HTK

| 2294 | |
|---|--|
| Hoàn nhập cuối năm chênh lệch số dự phòng cần phải lập năm nay nhỏ hơn số dự phòng đã lập năm trước | |

Số dư đầu kỳ: Số dự phòng giảm giá HTK hiện có đầu kỳ.

+ Lập dự phòng giảm giá hàng tồn kho lần đầu.

+ Số chênh lệch dự phòng giảm giá HTK cần lập bổ sung cuối kỳ kế toán năm.

- Số dư cuối kỳ: Số dự phòng giảm giá HTK hiện có cuối kỳ.

1.7.4. Phương pháp hạch toán

| 632 | 229(2294) | 632 |
|---|---|-----|
| Hoàn nhập cuối năm chênh lệch số dự phòng cần phải lập năm nay nhỏ hơn số dự phòng đã lập năm trước | Lập dự phòng giảm giá HTK lần đầu | |
| | Số chênh lệch dự phòng giảm giá HTK cần lập bổ sung cuối kỳ kế toán năm | |

Sơ đồ 1.5: Kế toán dự phòng giảm giá HTK

CHƯƠNG 2
THỰC TRẠNG CÔNG TÁC KẾ TOÁN NVL TẠI
CÔNG TY TNHH SẢN XUẤT VÀ THƯƠNG MẠI TRỌNG PHÁT

2.1. Đặc điểm chung công ty TNHH Sản Xuất Và Thương Mại Trọng Phát

2.1.1. Thông tin chung về công ty

- Tên Công ty: công ty TNHH Sản Xuất Và Thương Mại Trọng Phát.
- Địa chỉ: Thôn Đông Lâm – Xã Nhơn Lộc – Thị Xã An Nhơn – Tỉnh Bình Định.
- Điện thoại: (0256)3837.268 , Số Fax: (0256)3837.268
- Mã số thuế: 4101391050
- Người đại diện: Dương Thị Ánh Nguyệt
- Vốn điều lệ : 1.900.000.000 đồng
- Số TK: 58110000617742 tại ngân hàng đầu tư và phát triển chi nhánh Phú Tài.

2.1.2 Quá trình hình thành của công ty

Công ty TNHH Sản Xuất Thương Mại Trọng Phát được thành lập với giấy phép kinh doanh số 4101391050 do Sở Kế hoạch và đầu tư tỉnh Bình Định cấp lần đầu ngày 05/10/2012, sau một thời gian hoạt động đã thay đổi lần thứ hai vào ngày 13/07/2016.

Công ty đã triển khai xây dựng nhà máy và đi vào hoạt động, quá trình xây dựng thêm hệ thống nhà xưởng, máy móc thiết bị còn tiếp tục vào những năm sau đó.

Thời gian đầu lúc đầu mới thành lập công ty với cơ sở vật chất còn nghèo nàn, lạc hậu, lực lượng lao động không nhiều, trình độ kỹ thuật chưa cao, số lượng không đáng kể. Nhưng với tinh thần làm việc năng động và sáng tạo, Công ty đã bắt kịp những chủ trương, đường lối, chính sách của Đảng, của Nhà nước, Công ty đã tìm cho mình đối tác làm ăn lâu dài và đáng tin cậy. Nhờ đó, Công ty không những từng bước hoàn thiện và phát triển, mà còn tạo được uy tín và đứng vững trong nền kinh tế thị trường ngày nay.

2.1.3. Đặc điểm kinh doanh

2.1.3.1. Ngành nghề kinh doanh

Công ty TNHH Sản Xuất Và Thương Mại Trọng Phát chuyên xây dựng các công trình dân dụng công nghiệp, giao thông thủy lợi, đào đắp san ủi mặt bằng,...

2.1.3.2. Sản phẩm, hàng hóa

Sản phẩm của Công ty có nhiều loại khác nhau như: Các công trình thủy lợi; các tuyến đường bê tông; các công trình nhà ở, trường học,....

2.1.3.3. Thị trường

- Thị trường đầu vào:

Nguyên liệu chủ yếu phục vụ sản xuất sản phẩm như xi măng, đá, thép, cát, sạn,... và nhiên liệu như xăng, dầu, nhớt ... được mua từ các Công ty ở khu công nghiệp Nhơn Hòa và các công ty trên địa bàn tỉnh Bình Định.

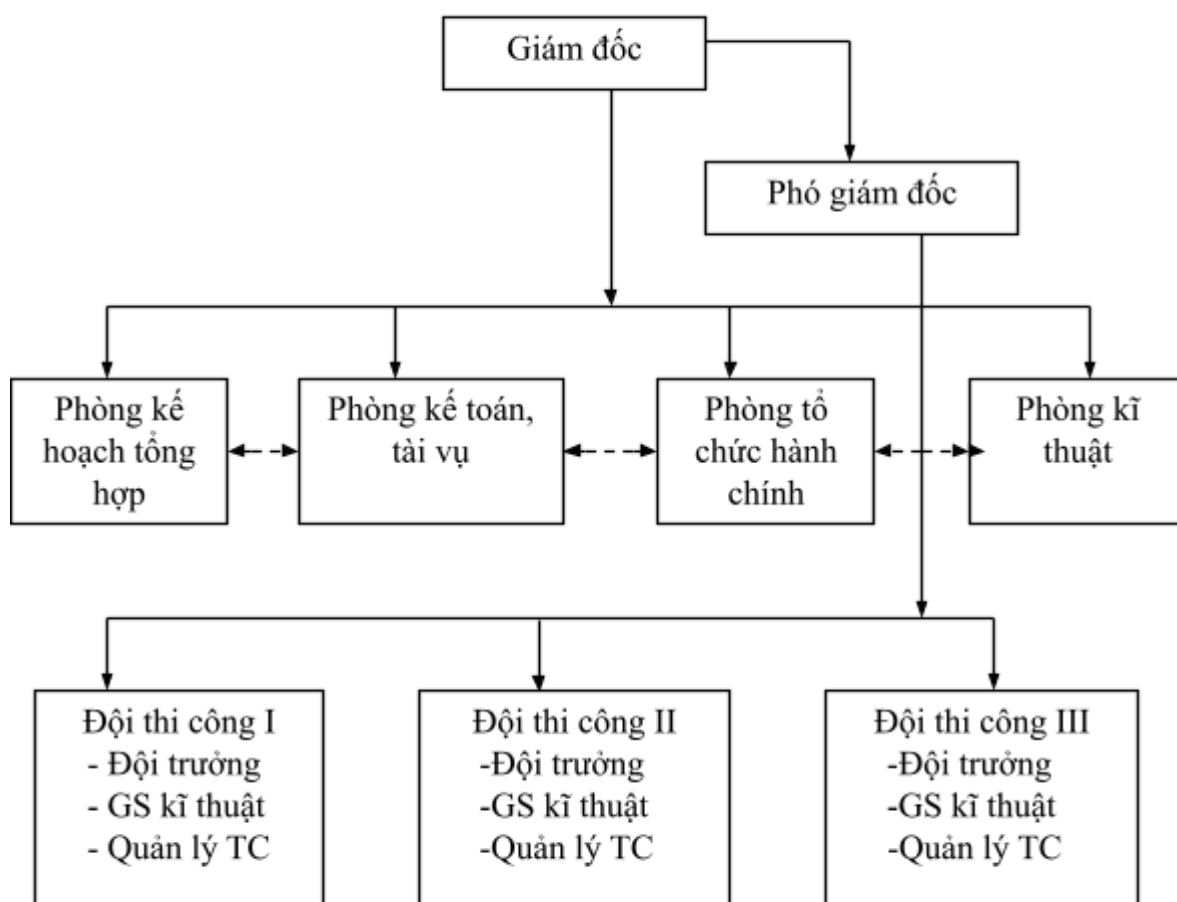
- Thị trường đầu ra:

Khách hàng của Công ty chủ yếu là các chủ dự án xây dựng như: ủy ban nhân dân xã, các cơ quan Nhà nước, các công ty, ... trên địa bàn tỉnh Bình Định.

2.1.4. Đặc điểm tổ chức quản lý, tổ chức sản xuất kinh doanh

2.1.4.1. Tổ chức bộ máy quản lý

Trong nền kinh tế thị trường hiện nay, với sự cạnh tranh gay gắt, Công ty TNHH sản xuất và thương mại Trọng Phát đã không ngừng củng cố và hoàn thiện cơ cấu tổ chức quản lý của mình. Để phù hợp với quy mô sản xuất đặc điểm và tính chất của Công ty, nhằm đảm bảo thực hiện đầy đủ, toàn diện chức năng quản lý để hoàn thành tốt nhiệm vụ, kế hoạch mục tiêu của Công ty, bộ máy quản lý của Công ty như sau:



Nguồn: Phòng tổ chức hành chính

Ghi chú: Quan hệ trực tiếp —————>

Quan hệ chức năng - - - - -

Sơ đồ 2.1 : Tổ chức bộ máy quản lý của Công ty

- Giám đốc: là người có quyền hạn cao nhất trong công ty, là người được nhà nước giao quyền quản lý và điều hành Công ty. Giám đốc chịu trách nhiệm trước nhà nước và trước Công ty về mọi mặt hoạt động sản xuất kinh doanh của Công ty ngoài việc ủy quyền cho các phó giám đốc, Giám đốc còn chỉ huy thông qua trưởng phòng.

- Phó Giám đốc: là người tham mưu cho Giám đốc trong việc quản lý xây dựng phương án kinh doanh, tham gia điều hành các đội thi công, chịu trách nhiệm chỉ đạo các mặt hoạt động của các phòng ban.

- Phòng kế hoạch tổng hợp: có trách nhiệm xây dựng kế hoạch SXKD hằng tháng, quý, năm và dài hạn. Thay đổi sản xuất, xây dựng kế hoạch cung ứng vật tư kỹ thuật, chương trình SXKD của Công ty, tổ chức hướng dẫn nghiệp vụ công nhân trong quá trình sản xuất, đảm bảo chất lượng.

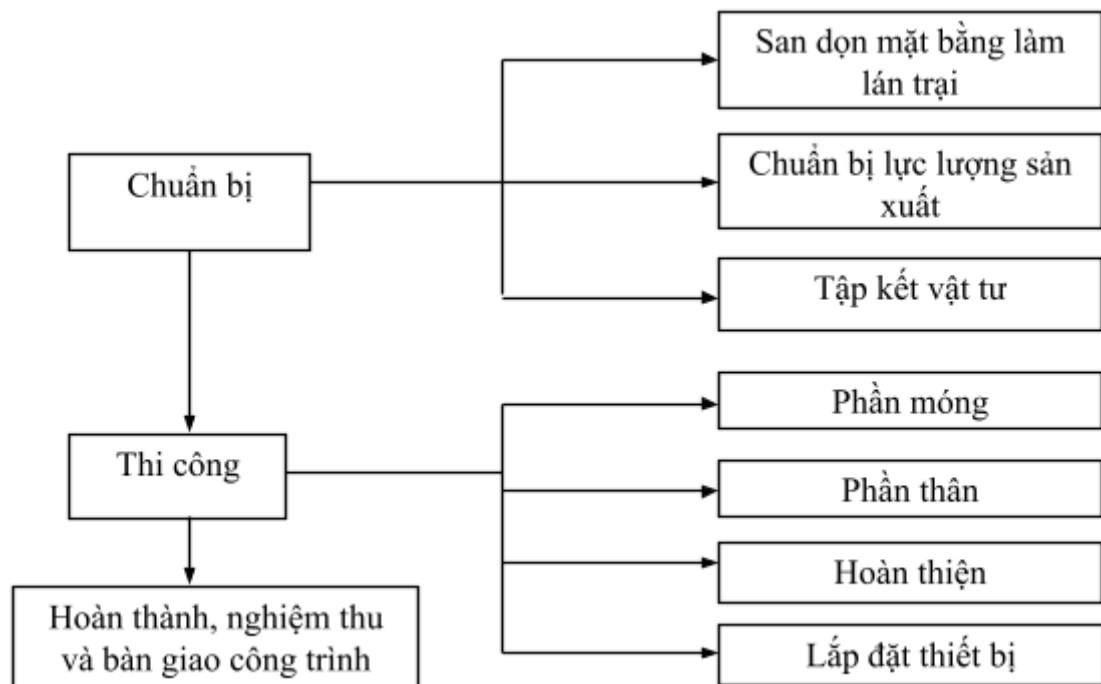
- Phòng kế toán: quản lý toàn bộ hoạt động tài chính; đồng thời, kiểm tra giám sát việc thực hiện thu, chi báo cáo kịp thời trực tiếp cho Giám đốc. Cung cấp số liệu, tài liệu cho Công ty, xây dựng kế hoạch tài chính phục vụ sản xuất, chuẩn bị kịp thời đầy đủ vốn cho sản xuất kinh doanh. Hạch toán chính xác giá thành, các khoản phải nộp ngân sách, kế hoạch tiền mặt. Vận dụng tốt các chế độ chính sách về tài chính để phục vụ SXKD có hiệu quả.

- Phòng tổ chức hành chính: có nhiệm vụ quản lý cán bộ CNV trong Công ty, phụ trách công tác hành chính như: văn thư, lưu trữ hồ sơ, tổ chức hội họp, lưu trữ các văn phòng phẩm cho các phòng ban.

- Phòng kỹ thuật: Tham mưu về mặt khoa học kỹ thuật, giám sát thi công công trình và chỉ đạo trực tiếp, thanh toán khối lượng vật tư, thiết kế, nghiên cứu áp dụng công trình xây dựng .

- Đội thi công I, II, III: Chuyên thi công các công trình dân dụng công nghiệp, công trình thủy lợi, công trình thi công.

2.1.4.2. Quy trình công nghệ sản xuất sản phẩm



Nguồn: Phòng kỹ thuật

Sơ đồ 2.2: Sơ đồ quá trình xây dựng công trình của Công ty

Giải thích quy trình:

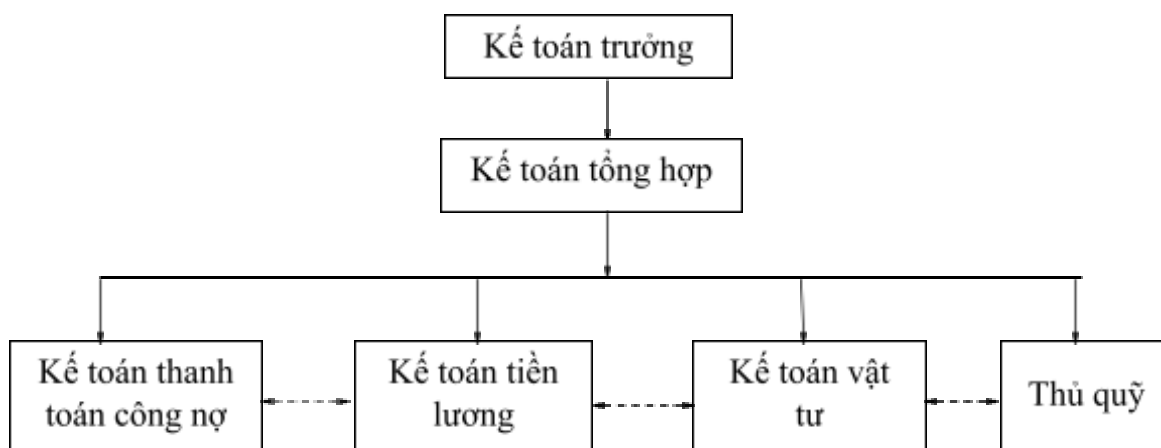
- San dọn mặt bằng làm lán trại: sau khi kí kết hợp đồng với chủ đầu tư, tiến hành giao mặt bằng cho bên nhận đầu tư để tiến hành làm lán trại cho công nhân thi công.

- Chuẩn bị lực lượng sản xuất: sau khi san dọn mặt bằng làm lán trại, để tiến hành thi công thì phải chuẩn bị lực lượng sản xuất đủ trình độ chuyên môn và đủ sức khỏe để thi công công trình một cách thuận lợi.
- Đơn vị thi công: tiến hành nhận mặt bằng thi công công trình.
- Thi công đào móng xây dựng cốt thép móng và tiến hành đổ bê tông móng.
- Phần thân, nghiên cứu nghiệm thu cốt thép, đổ bê tông trụ, xây dựng nghiệm thu cốt thép dầm sàn đổ bê tông.
- Công tác hoàn thiện, trang trí nội thất kết hợp lắp dựng nhà cửa cho phù hợp.
- Sau khi làm công tác hoàn thiện đơn vị thi công tiến hành mời bên khách hàng nghiệm thu, kỹ thuật thấy đạt thì chuẩn bị công tác bàn giao công trình đưa vào sử dụng.



2.1.5. Tổ chức công tác kế toán

2.1.5.1. Mô hình tổ chức bộ máy kế toán

Công ty lựa chọn hình thức kế toán tập trung. Với hình thức kế toán ở các bộ phận thu thập thông tin tiến hành xử lý chứng từ ban đầu sau đó gửi về phòng kế toán của Công ty kiểm tra vào sổ chi tiết, tổng hợp toàn bộ kế hoạch sản xuất kinh doanh rồi lập báo cáo tài chính.



Nguồn: Phòng kế toán

Ghi chú: Quan hệ trực tiếp 
 Quan hệ chức năng 

Sơ đồ 2.3: Sơ đồ tổ chức bộ máy kế toán

- Kế toán trưởng: Giúp Giám đốc phân công chỉ đạo thực hiện toàn bộ công tác kế toán, kế toán thống kê, thông tin kinh tế, hạch toán kinh tế, hạch toán kinh tế ở Công ty theo chế độ quản lý mới. Đồng thời, làm nhiệm vụ giám sát kinh tế tài chính của nhà nước tại Công ty.

Tổ chức công tác kế toán, công tác thống kê và bộ máy kế toán... tổ chức sản xuất kinh doanh. Tổ chức ghi chép phản ánh chính xác, đầy đủ, kịp thời toàn bộ tài sản và kết quả hoạt động sản xuất kinh doanh.

- Kế toán tổng hợp: Thực hiện nhiệm vụ của kế toán trưởng giao thay thế kế toán trưởng khi kế toán trưởng vắng mặt.

Tổng hợp toàn bộ số liệu từ kế toán chi tiết, các đơn vị các công trình của Công ty để lập báo cáo tài chính hàng tháng để trình kế toán trưởng, thủ trưởng đơn vị ký duyệt. Hướng dẫn chuyên môn cho các nhân viên bộ phận kế toán chi tiết.

- Kế toán vật tư: Có nhiệm vụ theo dõi chi phí vật tư, tập hợp chi phí vật tư theo công trình, hạng mục công trình, tổng hợp tình hình nhập, xuất, tồn vật tư theo báo cáo kế toán .

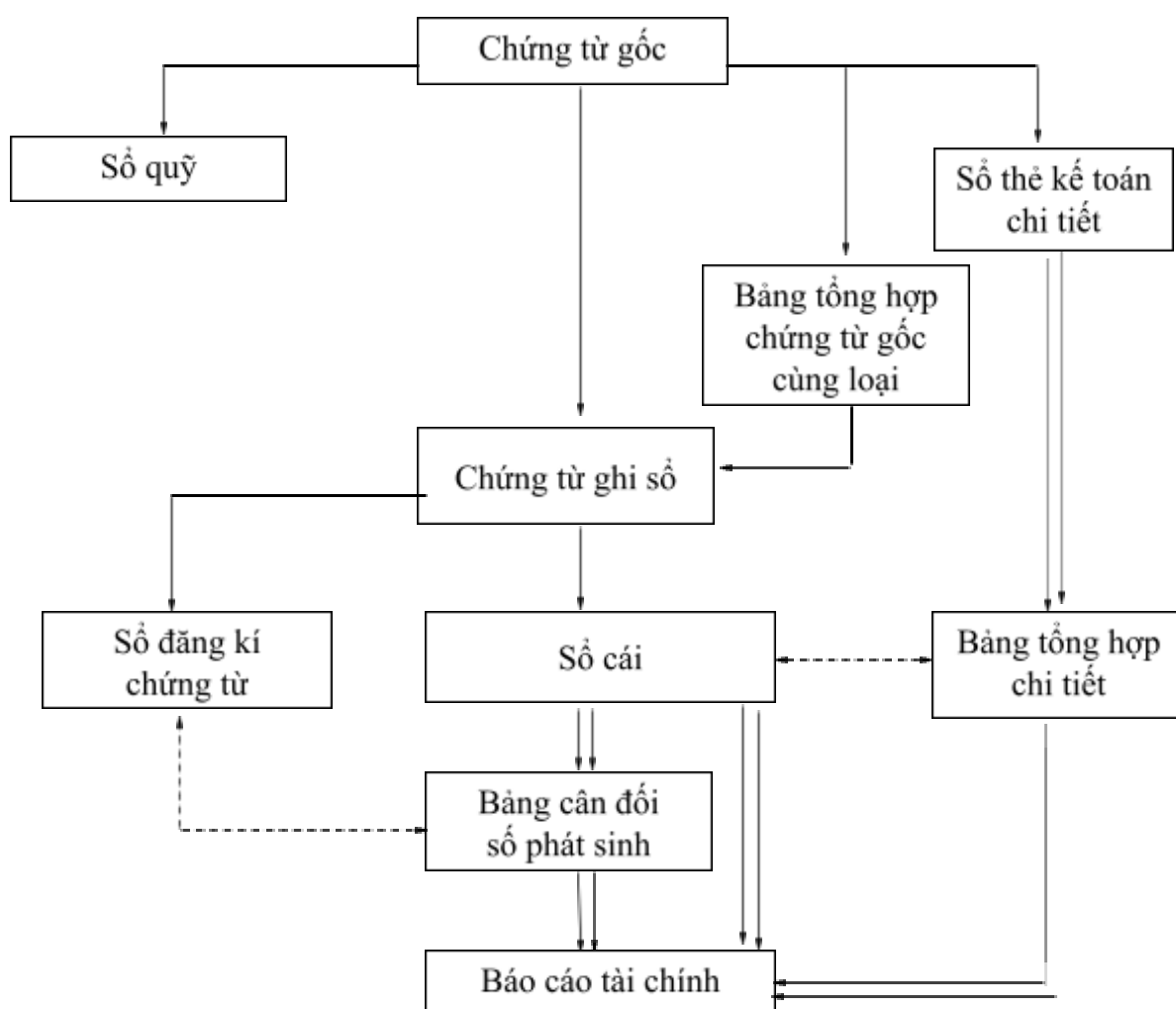
- Kế toán thanh toán công nợ: Theo dõi các khoản phải thu, phải trả Công ty, mở sổ chi tiết cho từng đối tượng nợ, từng khách hàng nợ. Thanh toán với người bán, người mua, các khoản phải thu, phải trả khác, các khoản tạm ứng của công nhân viên. Theo dõi và đối chiếu với sổ cái kiểm tra việc thu, chi tiền mặt của đơn vị. Kiểm tra và lập thủ tục thanh toán qua ngân hàng, lập bảng kê số 1, nhật ký chứng từ số 1, lập bảng kê số 2, nhật ký chứng từ số 2,

- Kế toán tiền lương: Là người chịu trách nhiệm về việc tính tiền lương công nhân viên hàng tháng.

- Thủ quỹ : có trách nhiệm quản lý thu, chi tiền mặt của Công ty khi có phiếu thu, phiếu chi hợp lệ, hàng tháng tiến hành kiểm tra báo cáo về tình hình tiền mặt cho kế toán trưởng và Giám đốc Công ty biết.

2.1.5.2. Hình thức kế toán áp dụng tại công ty

Hiện tại Công ty đang áp dụng hình thức sổ kế toán là chứng từ ghi sổ.



Ghi chú:

- > Ghi hàng ngày
- =====> Ghi cuối tháng
- > Kiểm tra đối chiếu.

Sơ đồ 2.4 : Trình tự ghi sổ kế toán theo hình thức chứng từ ghi sổ.

Hằng ngày căn cứ những chứng từ gốc, kiểm tra tình hình pháp lý của những chứng từ và lập bảng tổng hợp chứng từ gốc. Sau đó căn cứ vào bảng tổng hợp chứng từ gốc để lập chứng từ ghi sổ (có kèm chứng từ gốc). Đối với những chứng từ có liên quan đến việc thu, chi tiền mặt, tiền gửi thì kế toán căn cứ vào chứng từ gốc sau đó kiểm tra ghi vào sổ quỹ tiền mặt, sổ quỹ tiền gửi.

Chứng từ ghi sổ sau khi lập xong được chuyển đến kế toán trưởng để kiểm tra, kế toán trưởng tập hợp căn cứ chứng từ ghi sổ theo dõi số phát sinh để rút ra số dư của

từng khoản, lấy kết quả lập bảng phát sinh cân đối tài khoản, lập bảng cân đối kế toán, lấy tổng số phát sinh trên bảng cân đối tài khoản đối chiếu với tổng số phát sinh trên sổ đăng ký chứng từ ghi sổ. Sau khi đã kiểm tra sự khớp đúng cần thiết thì căn cứ vào bảng cân đối tài chính tổng hợp chi tiết để lập báo cáo tài chính.

2.1.5.3. Các chính sách áp dụng tại công ty

- Hiện nay, Công ty đang áp dụng hệ thống tài khoản thống nhất do Bộ tài chính ban hành theo Thông tư số 200/2014/TT-BTC ngày 22/12/2014.

- Đơn vị tiền tệ sử dụng trong kế toán là: Đồng Việt Nam (VNĐ).

- Niên độ kế toán áp dụng là theo năm, bắt đầu từ ngày 01/01 và kết thúc vào ngày 31/12 hàng năm (dương lịch).

- Kỳ kế toán công ty áp dụng là theo tháng.

- Phương pháp hạch toán hàng tồn kho: Phương pháp kê khai thường xuyên.

- Phương pháp tính giá thực tế xuất kho vật tư, sản phẩm, hàng hóa: Phương pháp nhập trước, xuất trước.

- Phương pháp tính thuế GTGT: Phương pháp khấu trừ.

- Phương pháp tính khấu hao TSCĐ: Theo phương pháp đường thẳng.

2.2. Thực trạng công tác kế toán nguyên vật liệu tại công ty TNHH sản xuất và thương mại Trọng Phát

2.2.1. Nội dung nguyên vật liệu tại công ty

❖ Phân loại nguyên vật liệu

- Phân loại NVL trong Công ty là công tác quan trọng và có ý nghĩa to lớn, giúp cho công tác kế toán NVL được thực hiện tốt hơn, từ đó sử dụng hiệu quả NVL trong sản xuất kinh doanh.

- Đối với các đơn vị xây dựng, do tính chất và đặc điểm của NVL, đồng thời, để theo dõi quản lý và kế toán từng loại NVL tiêu hao vào công trình người ta phân ra làm các loại như sau:

+ **Vật liệu chính:** là đối tượng lao động chủ yếu của công ty tham gia vào quá trình sản xuất, là cơ sở vật chất chủ yếu cấu thành nên thực thể sản phẩm như: xi măng, cát, đá, sạn, gạch, sắt, thép.

+ **Vật liệu phụ:** Là những vật liệu cùng tham gia với vật liệu chính để tạo nên cấu trúc sản phẩm, làm tăng sự chắc chắn và chất lượng sản phẩm như: sơn, ...

+ **Nhiên liệu:** xăng, dầu, nhớt,... cung cấp cho các thiết bị máy móc hoạt động trong quá trình sản xuất.

❖ Đánh giá nguyên vật liệu

Đối với những nguồn cung cấp khác nhau thì việc đánh giá NVL cũng khác nhau, NVL thường xuyên biến động về giá. Đồng thời, do NVL là tài sản ngắn hạn và tùy theo đặc điểm của từng loại NVL, Công ty áp dụng phương pháp đánh giá NVL theo giá thực tế.

- Đối với nguyên vật liệu nhập kho

$$\text{Giá thực tế NVL nhập kho} = \text{Giá mua thực tế trên hóa đơn} + \text{Chi phí liên quan}$$

Trong đó:

- + Giá mua ghi trên Hóa đơn không bao gồm thuế GTGT.
- + Chi phí liên quan bao gồm: chi phí vận chuyển, bốc dỡ, thuê kho bãi,...

Ví dụ:

Ngày 05/01, nhập kho 75.000 kg xi măng Sông Gianh, tổng giá trị chưa thuế trên hóa đơn là 100.010.250đ (thuế suất thuế GTGT 10%).

Giá thực tế xi măng Sông Gianh nhập kho ngày 05/01 là:

| |
|---|
| $\text{Đơn giá} = \frac{100.010.250}{75.000} = 1.333,47đ$ |
|---|

- Đối với vật liệu xuất kho:

Tại công ty, giá thực tế vật liệu xuất dùng cho sản xuất được tính theo phương pháp nhập trước, xuất trước.

Ví dụ:

Tại công ty có tài liệu trong tháng 01/2017 như sau: (ĐVT: đồng)

Tình hình đầu tháng: Tồn kho 50.000 kg xi măng Sông Gianh – Đơn giá: 1.333,47 (đồng/kg).

Ngày 05/01 nhập: + Xi măng Sông Gianh: 75.000kg x 1.333,74 đồng/kg.

Ngày 10/01 xuất 70.000kg xi măng Sông Gianh sử dụng cho công trình:

Giá thực tế xi măng Sông Gianh xuất kho ngày 10/01 là:

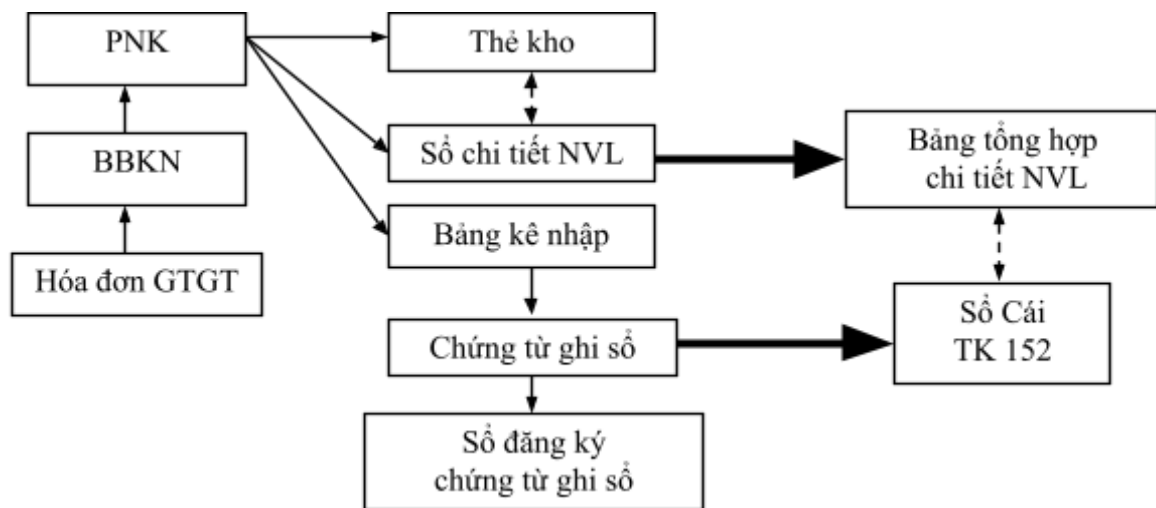
$$50.000 \times 1.333,47 + 20.000 \times 1.333,47 = 93.342.900đ$$

2.2.2. Quy trình luân chuyển chứng từ kế toán tại công ty

❖ Khi nhập kho

a) Chứng từ : Hóa đơn giá trị gia tăng, biên bản kiểm nghiệm vật tư, phiếu nhập kho.

b) Trình tự lập và luân chuyển chứng từ:



Ghi chú:

- Ghi hàng ngày
- - - - -> Quan hệ đối chiếu
- > Ghi cuối tháng

Sơ đồ 2.5: Quy trình luân chuyển chứng từ nhập NVL

Quy trình nhập nguyên vật liệu được giải thích như sau:

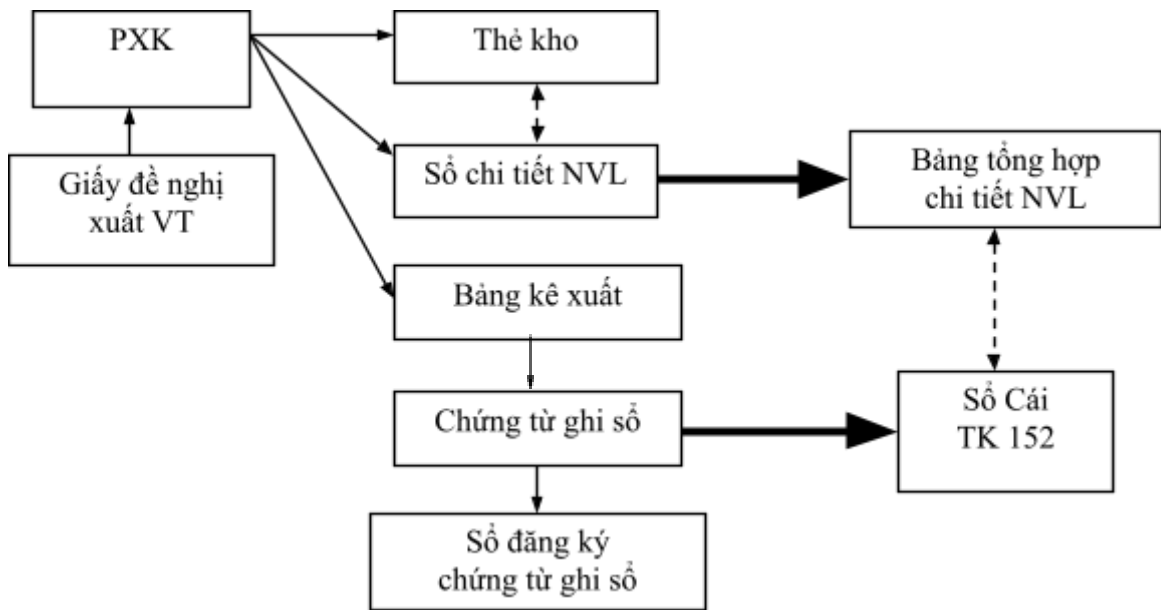
Khi có nhu cầu nhập NVL, phòng kế hoạch vật tư căn cứ vào tình hình sử dụng vật tư và định mức kỹ thuật để lên kế hoạch cung ứng, dự trữ vật tư. Dựa trên kế hoạch cung ứng vật tư, phòng vật tư lấy báo giá vật tư, lập bảng dự trữ mua vật tư và chuyển qua Giám đốc duyệt, xin tạm ứng tiền mua vật tư tại phòng kế toán (nếu mua bằng tiền mặt). Như vậy, phòng kế hoạch chịu trách nhiệm lập kế hoạch cung ứng nguyên vật liệu, thu mua, dự trữ và cung cấp nguyên vật liệu cho các bộ phận sử dụng.

Việc thu mua nguyên vật liệu được tiến hành trên cơ sở thỏa thuận hai bên công ty và nhà cung cấp. Hình thức thanh toán có thể là trả tiền trước, trả ngay bằng tiền mặt, tiền gửi ngân hàng, tiền tạm ứng hoặc trả theo hình thức trả chậm.

Khi nhà cung cấp giao hàng cho công ty, thủ kho vật tư sẽ kiểm tra số lượng trên hóa đơn giao hàng của người bán. Đồng thời đối chiếu tiêu chuẩn chất lượng và số lượng theo đơn hàng do bộ phận phòng kế hoạch đã đặt. Sau khi kiểm tra đủ số lượng và chất lượng theo yêu cầu thì thủ kho tiến hành lập biên bản kiểm nghiệm và phiếu nhập kho.

❖ Khi xuất kho

- a) Chứng từ: Phiếu đề nghị cấp vật tư, Phiếu xuất kho, Biên nhận vật tư.
- b) Trình tự lập và luân chuyển chứng từ:



Ghi chú:

- Ghi hàng ngày
- Quan hệ đối chiếu
- Ghi cuối tháng

Sơ đồ 2.6 Luân chuyển chứng từ xuất kho

Quy trình xuất nguyên vật liệu được giải thích như sau:

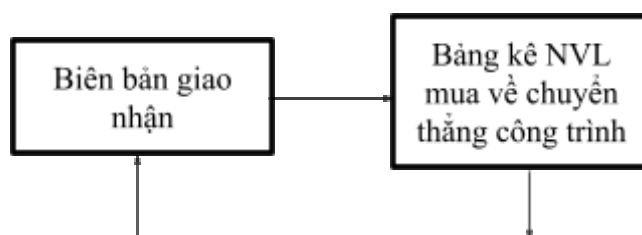
Trên thực tế, việc thu mua và nhập kho vật liệu do phòng kế hoạch vật tư căn cứ vào kế hoạch sản xuất của từng đơn hàng để lên kế hoạch.

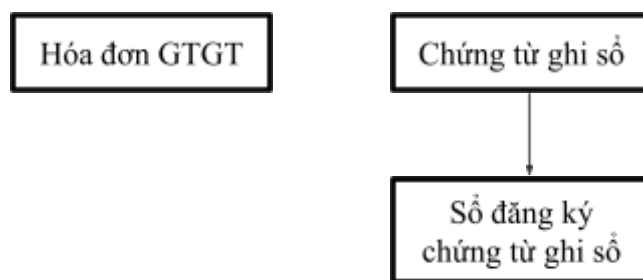
Khi đơn hàng đã được ký kết bộ phận kế hoạch vật tư sẽ lên kế hoạch nguyên liệu và vật tư. Bảng kế hoạch nguyên vật liệu sẽ được triển khai cho các bộ phận có liên quan: thủ kho nguyên liệu, thủ kho vật tư. Căn cứ vào bảng định mức nguyên vật liệu do phòng kế hoạch lập các bộ phận liên quan sẽ lập giấy đề nghị cấp vật tư, nguyên liệu. Thủ kho nguyên liệu và thủ kho vật tư sẽ cấp phát cho các bộ phận liên quan theo kế hoạch nhận của mỗi bộ phận.

Kế toán tiến hành lập phiếu xuất, giá trị xuất phải căn cứ theo giá trị nhập và tính theo phương pháp nhập trước - xuất trước.

❖ Khi NVL mua về chuyên thẳng đến công trình

- a) Chứng từ : Hóa đơn giá trị gia tăng, biên bản giao nhận
- b) Trình tự lập và luân chuyển chứng từ





Sơ đồ 2.7: Quy trình luân chuyển chứng NVL mua về chuyển thẳng đến công trình

2.2.3. Chứng từ sử dụng:

| Mẫu số: 01GTKT3/001 | | | | | |
|---|-----------------------|-----|----------|----------|-------------|
| HÓA ĐƠN GIÁ TRỊ GIA TĂNG Liên 2: Giao khách hàng Ngày 05 tháng 01 năm 2017 | | | | | |
| Ký hiệu: TL/17P Số: 0000319 | | | | | |
| Đơn vị bán hàng: Công ty TNHH sản xuất và thương mại Thanh Lâm Địa chỉ: 03 - Đường Đào Tấn, Thị trấn Tuy Phước, Huyện Tuy Phước, Tỉnh Bình Định Mã số thuế: 4101405306 Điện thoại: (053) 3833069 – 0913661881 Số tài khoản: 4302201003008 tại Ngân hàng Agribank chi nhánh Tuy Phước | | | | | |
| Họ tên người mua hàng: Bùi Văn Lạc Tên đơn vị: Công ty TNHH Sản Xuất Và Thương Mại Trọng Phát Địa chỉ: Thôn Đông Lâm – xã Nhơn Lộc – Thị xã An Nhơn – Tỉnh Bình Định Mã số thuế: 4101391050 Hình thức thanh toán: CK Số tài khoản: 58110000617742 | | | | | |
| STT | Tên hàng hóa, dịch vụ | ĐVT | Số lượng | Đơn giá | Thành tiền |
| 1 | 2 | 3 | 4 | 5 | 6=4x5 |
| 1 | Xi măng Bicem | Kg | 52.000 | 1.281,82 | 66.654.640 |
| 2 | Xi măng Sông Gianh | Kg | 75.000 | 1.333,47 | 100.010.250 |
| | | | | | |

| | | | | | |
|---|--|-----------------|--|-------------|--|
| | | | | | |
| Cộng tiền hàng: | | | | 166.664.890 | |
| Thuế suất GTGT: 10% | | Tiền thuế GTGT: | | 16.666.489 | |
| Tổng cộng tiền thanh toán | | | | 183.331.379 | |
| Số tiền viết bằng chữ: <i>Một trăm tám mươi ba triệu, ba trăm ba mươi một nghìn ba trăm bảy mươi chín đồng.</i> | | | | | |
| Người mua hàng (Ký, ghi rõ họ, tên) | | | Thủ trưởng đơn vị (Ký, đóng dấu, ghi rõ họ, tên) | | |
| (Cần kiểm tra, đối chiếu khi lập, giao, nhận hóa đơn) | | | | | |

Công ty TNHH SX & TM Trọng Phát
Thôn Đông Lâm – xã Nhơn Lộc – Tx. An
Nhơn – Tỉnh Bình Định
Mã số thuế: 4101391050

Mẫu số 03-VT
(Ban hành theo thông tư 200/2014/TT-BTC
Ngày 22/12/2014 của Bộ Tài Chính)

BIÊN BẢN KIỂM NGHIỆM VẬT TƯ

Ngày 05 tháng 01 năm 2017

Số: 006

Căn cứ HD số 0000319 ngày 05 tháng 01 năm 2017 của Công ty TNHH sản xuất thương mại Thanh Lâm.

Ban kiểm nghiệm gồm:

- | | |
|-----------------------------|--------------------------------------|
| + Ông/Bà: Bùi Văn Lạc | Chức vụ: Thủ kho vật tư - Trưởng ban |
| + Ông/Bà: Bùi Thị Hồng Niên | Chức vụ: Kế Toán - Ủy viên |
| + Ông/Bà: Trương Đức An | Chức vụ: Kỹ thuật - Ủy viên |

Đã kiểm nghiệm các loại

| Số TT | Tên nhãn hiệu, quy cách VT, công cụ, SP, hàng hóa | Mã số | Phương thức kiểm nghiệm | Đơn vị tính | Số lượng theo chứng từ | Kết quả kiểm nghiệm | | Ghi chú |
|-------|---|-------|-------------------------|-------------|------------------------|---------------------|----------|---------|
| | | | | | | Số lượng đúng | Số lượng | |
| | | | | | | | | |

| | | | | | | | | |
|---|--------------------|--|-----------|----|--------|----------------------------|---------------------------------------|--|
| | | | | | | quy cách, phẩm chất | không đúng Quy cách, phẩm chất | |
| 1 | Xi măng Bicem | | Toàn diện | Kg | 52.000 | 52.000 | 0 | |
| 2 | Xi măng Sông Gianh | | Toàn diện | Kg | 75.000 | 75.000 | 0 | |

Ý kiến của ban kiểm nghiệm: Hàng đủ số lượng, đúng quy cách, đúng chất lượng yêu cầu nhập kho.

Đại diện kỹ thuật
(ký, họ tên)

Kế toán
(ký, họ tên)

Thủ kho
(ký, họ tên)

| Công ty TNHH SX & TM Trọng Phát Thôn Đông Lâm – xã Nhơn Lộc – Tx. An Nhơn – Tỉnh Bình Định Mã số thuế: 4101391050 | | | | Mẫu số 01-VT (Ban hành theo thông tư 200/2014/TT-BTC Ngày 22/12/2014 của Bộ Tài Chính) | | | |
|--|---|-------|-------------|--|-----------|---------|------------|
| PHIẾU NHẬP KHO | | | | | | | |
| Ngày 05 tháng 01 năm 2017 | | | | Số: PNK-006 | | | |
| | | | | Nợ: 1521 | | | |
| | | | | Có: 112 | | | |
| - Họ và tên người giao: Lê Thanh Hậu - Theo hóa đơn số 0000319 ngày 05 tháng 01 năm 2017 của Công ty TNHH sản xuất thương mại Thanh Lâm. - Lý do nhập kho: - Nhập tại kho: Công ty TNHH sản xuất và thương mại Trọng Phát | | | | | | | |
| Số T T | Tên, nhãn hiệu, quy cách, phẩm chất VT, | Mã số | Đơn vị tính | Số lượng | | Đơn giá | Thành tiền |
| | | | | Theo chứng từ | Thực Nhập | | |

| | dụng cụ, SP, hàng hóa | | | | | | |
|--|------------------------------|--|----------|--------------------------------|----------|--|--------------------|
| A | B | C | D | 1 | 2 | 3 | 4 |
| 1 | Xi măng Bicem | | Kg | 52.000 | 52.000 | 1.281,82 | 66.654.640 |
| 2 | Xi măng Sông Gianh | | Kg | 75.000 | 75.000 | 1.333,47 | 100.010.250 |
| | Cộng | x | x | x | x | x | 166.664.890 |
| <p>- Tổng số tiền (viết bằng chữ): <i>Một trăm sáu mươi sáu triệu sáu trăm sáu mươi bốn ngàn tám trăm chín mươi đồng.</i></p> <p>- Ghi chú : Tiền thuế VAT đầu vào 16.666.489. Tổng cộng tiền hàng và thuế VAT đầu vào = 183.331.379</p> <p>- Số chứng từ gốc kèm theo: 03</p> <p style="text-align: right;">Ngày 05 tháng 01 năm 2017</p> | | | | | | | |
| Người lập phiếu (Ký, họ tên) | | Người giao hàng (Ký, họ tên) | | Thủ kho (Ký, họ tên) | | Thủ trưởng đơn vị (Ký, họ tên) | |

| | |
|--|--------------------------------|
| Mẫu số: 01GTKT3/001 | |
| HÓA ĐƠN GIÁ TRỊ GIA TĂNG Liên 2: Giao khách hàng Ngày 05 tháng 01 năm 2017 | Ký hiệu: NC/17P Số: 0063849 |
| Đơn vị bán hàng: Doanh nghiệp tư nhân Ngọc Chương Địa chỉ: Thôn Tân Thuận – Xã Phước Thuận – Huyện Tuy Phước – Tỉnh Bình Định Mã số thuế: 4100185418 Điện thoại: 0984937786 Số tài khoản: 58110000221480 tại Ngân hàng BIDV Chi nhánh Phú Tài | |
| Họ tên người mua hàng: Bùi Văn Lạc Tên đơn vị: Công ty TNHH Sản Xuất Và Thương Mại Trọng Phát Địa chỉ: Thôn Đông Lâm – xã Nhơn Lộc – Thị xã An Nhơn – Tỉnh Bình Định | |

| Mã số thuế : 4101391050 | | | | | |
|--|-----------------------|-----|--|---------|----------------------------------|
| Hình thức thanh toán: CK Số tài khoản: 58110000617742 | | | | | |
| Số TT | Tên hàng hóa, dịch vụ | ĐVT | Số lượng | Đơn giá | Thành tiền |
| 1 | Sắt fi 8 | Kg | 5.000 | 9.954 | 49.770.000 |
| 2 | Sắt fi 12 | Kg | 4.000 | 10.090 | 40.360.000 |
| Cộng tiền hàng | | | | | 90.130.000 |
| Thuế suất GTGT: 10%, | | | | | Tiền thuế GTGT: 9.013.000 |
| Tổng cộng tiền thanh toán | | | | | 99.143.000 |
| Số tiền viết bằng chữ: <i>Chín mươi chín triệu, một trăm bốn mươi ba nghìn đồng.</i> | | | | | |
| Người mua hàng (Ký, ghi rõ họ, tên) | | | Thủ trưởng đơn vị (Ký, đóng dấu, ghi rõ họ, tên) | | |
| (Cần kiểm tra, đối chiếu khi lập, giao, nhận hóa đơn) | | | | | |

| | |
|--|--|
| Công ty TNHH SX & TM Trọng Phát Thôn Đông Lâm – xã Nhơn Lộc – Tx. An Nhơn – Tỉnh Bình Định Mã số thuế: 4101391050 | Mẫu số 03-VT (Ban hành theo thông tư 200/2014/TT-BTC Ngày 22/12/2014 của Bộ Tài Chính) |
| BIÊN BẢN KIỂM NGHIỆM VẬT TƯ Ngày 05 tháng 01 năm 2017 Số: 007 | |
| Căn cứ HD số 0063849, ngày 05 tháng 01 năm 2017 của Doanh nghiệp tư nhân Ngọc Chương Ban kiểm nghiệm gồm: | |

| + Ông/Bà: Bùi Văn Lạc Chức vụ: Thủ kho vật tư - Trưởng ban + Ông/Bà: Bùi Thị Hồng Niên Chức vụ: Kế Toán - Ủy viên + Ông/Bà: Trương Đức An Chức vụ: Kỹ thuật - Ủy viên Đã kiểm nghiệm các loại: | | | | | | | | |
|---|--|----------|----------------------------------|--------------------|------------------------------------|---|---|------------|
| ST T | Tên nhãn hiệu, quy cách VT, công cụ, SP, hàng hóa | Mã số | Phương thức kiểm nghiệm | Đơ n vị tính | Số lượng theo chứng từ | Kết quả kiểm nghiệm | | Ghi chú |
| | | | | | | Số lượng đúng quy cách, phẩm chất | Số lượng không đúng Quy cách, phẩm chất | |
| 1 | Sắt fi 8 | Fi8 | Toàn điện | Kg | 5.000 | 5.000 | 0 | |
| 2 | Sắt fi 12 | Fi1 2 | Toàn điện | Kg | 4.000 | 4.000 | 0 | |
| Ý kiến của ban kiểm nghiệm: Hàng đủ số lượng, đúng quy cách, đúng chất lượng yêu cầu nhập kho. | | | | | | | | |
| Đại diện kỹ thuật (ký, họ tên) | | | Kế toán (ký, họ tên) | | | Trưởng ban (ký, họ tên) | | |

| | |
|--|--|
| Công ty TNHH SX & TM Trọng Phát Thôn Đông Lâm – xã Nhơn Lộc – Tx. An Nhơn – Tỉnh Bình Định Mã số thuế: 4101391050 | Mẫu số 01-VT (Ban hành theo thông tư 200/2014/TT-BTC Ngày 22/12/2014 của Bộ Tài Chính) |
| PHIẾU NHẬP KHO | |
| Ngày 05 tháng 01 năm 2017 | Số: 1521 |
| Số: PNK-007 | Có: 331 |
| - Họ và tên người giao: Cao Quang Vinh | |

- Theo hóa số 0063849, ngày 05 tháng 01 năm 2017 của Doanh nghiệp tư nhân Ngọc Chương

- Lý do nhập kho:

- Nhập tại kho: Công ty TNHH sản xuất và thương mại Trọng Phát

| Số TT | Tên, nhãn hiệu, quy cách, phẩm chất VT, dụng cụ, SP, hàng hóa | Mã số | Đơn vị tính | Số lượng | | Đơn giá | Thành tiền |
|-------|---|-------|-------------|---------------|-----------|---------|-------------------|
| | | | | Theo chứng từ | Thực Nhập | | |
| A | B | C | D | 1 | 2 | 3 | 4 |
| 1 | Sắt fi 8 | Fi8 | Kg | 5.000 | 5.000 | 9.954 | 49.770.000 |
| 2 | Sắt fi 12 | Fi12 | Kg | 4.000 | 4.000 | 10.090 | 40.360.000 |
| | Cộng | x | x | x | x | x | 90.130.000 |

- Tổng số tiền (viết bằng chữ): *Chín mươi triệu, một trăm ba mươi nghìn đồng.*

- Ghi chú : Tiền thuế VAT đầu vào = 9.013.000

.. Tổng cộng tiền hàng và thuế VAT đầu vào = 99.143.000

- Số chứng từ gốc kèm theo: 03

Ngày 05 tháng 01 năm 2017

Người lập phiếu
(ký, họ tên)

Người giao hàng
(ký, họ tên)

Thủ kho
(Ký, họ tên)

Thủ trưởng đơn vị
(Ký, họ tên)

| | |
|---|---|
| <p>HÓA ĐƠN GIÁ TRỊ GIA TĂNG Liên 2: Giao khách hàng</p> | <p>Mẫu số: 01GTKT3/001 Ký hiệu: Đ1/17P Số: 0090998</p> |
|---|---|

Ngày 21 tháng 01 năm 2017

Đơn vị bán hàng: **Công ty xăng dầu Bình Định**

Địa chỉ: 85 – Trần Hưng Đạo – P. Hải Cảng – TP. Quy Nhơn

Mã số thuế: 4100259821

Kho xuất: Cửa hàng xăng dầu số 14

Số tài khoản: 58110000203140 tại Ngân hàng BIDV Chi nhánh Phú Tài

Họ tên người mua hàng:

Tên đơn vị: **Công ty TNHH Sản Xuất Và Thương Mại Trọng Phát**

Địa chỉ: Thôn Đông Lâm – xã Nhơn Lộc – Thị xã An Nhơn – Tỉnh Bình Định

Mã số thuế : 4101391050

Hình thức thanh toán: TM

Số tài khoản: 58110000617742

| Số TT | Tên hàng hóa, dịch vụ | ĐVT | Số lượng g | Đơn giá | Thành tiền |
|-------|-----------------------|-----|------------|---------|------------|
| 1 | 2 | 3 | 4 | 5 | 6=4x5 |
| 2 | DO 0.05S | Lít | 1.000 | 9.331,8 | 9.331.800 |
| | | | | | |

Cộng tiền hàng: **9.331.800**

Thuế suất GTGT: 10% Tiền thuế GTGT: **933.180**

Tổng cộng tiền thanh toán **10.264.980**

Số tiền viết bằng chữ: *Mười triệu, hai trăm sáu mươi bốn nghìn chín trăm tám mươi đồng.*

Người mua hàng
(Ký, ghi rõ họ, tên)

Thủ trưởng đơn vị
(Ký, đóng dấu, ghi rõ họ, tên)

(Cần kiểm tra, đối chiếu khi lập, giao, nhận hóa đơn)

Công ty TNHH SX & TM Trọng Phát
Thôn Đông Lâm – xã Nhơn Lộc –
Tx. An Nhơn – Tỉnh Bình Định
Mã số thuế: 4101391050

Mẫu số 03-VT
(Ban hành theo thông tư 200/2014/TT-BTC
Ngày 22/12/2014 của Bộ Tài Chính)

BIÊN BẢN KIỂM NGHIỆM

Vật tư, công cụ, hàng hóa

Ngày 21 tháng 01 năm 2017

Số: 015

Căn cứ HĐ số 0090998 ngày 21 tháng 01 năm 2017 của Công ty Xăng dầu Bình Định
Ban kiểm nghiệm gồm:

+ Ông/Bà: Bùi Văn Lạc Chức vụ: Thủ kho vật tư - Trưởng ban

+ Ông/Bà: Bùi Thị Hồng Niên Chức vụ: Kế Toán - Ủy viên

+ Ông/Bà: Trương Đức An Chức vụ: Kỹ thuật - Ủy viên

Đã kiểm nghiệm các loại

| Số TT | Tên nhãn hiệu, quy cách VT, công cụ, SP, hàng hóa | Mã số | Phương thức kiểm nghiệm | Đơn vị tính | Số lượng theo chứng từ | Kết quả kiểm nghiệm | | Ghi chú |
|-------|---|-------|-------------------------|-------------|------------------------|-----------------------------------|---|---------|
| | | | | | | Số lượng đúng quy cách, phẩm chất | Số lượng không đúng Quy cách, phẩm chất | |
| A | B | C | D | E | 1 | 2 | 3 | F |
| 1 | Dầu Diezel | DO | Toàn diện | Lít | 1.000 | 1.000 | 0 | |

Ý kiến của ban kiểm nghiệm: Hàng đủ số lượng, đúng quy cách, đúng chất lượng yêu cầu nhập kho.

Đại diện kỹ thuật
(ký, họ tên)

Kế toán
(ký, họ tên)

Trưởng ban
(ký, họ tên)

Công ty TNHH SX & TM Trọng Phát

Mẫu số 01-VT

Thôn Đông Lâm – xã Nhơn Lộc – Tx. An

(Ban hành theo thông tư 200/2014/TT-BTC

Nhon – Tỉnh Bình Định

Ngày 22/12/2014 của Bộ Tài Chính)

Mã số thuế: 4101391050

PHIẾU NHẬP KHO

Ngày 21 tháng 01 năm 2017

Nợ: 1521

Số: PNK-015

Có: 111

- Họ và tên người giao: Ngô Tấn Lực

- Theo hóa đơn số 0090998 ngày 21 tháng 01 năm 2017 của Công ty Xăng dầu Bình Định

- Lý do nhập kho: Chi tiền mặt mua dầu

- Nhập tại kho: Công ty TNHH sản xuất và thương mại Trọng Phát.

| Số TT | Tên, nhãn hiệu, quy cách, phẩm chất VT, dụng cụ, SP, hàng hóa | Mã số | Đơn vị tính | Số lượng | | Đơn giá | Thành tiền |
|----------|---|----------|-------------|---------------|-----------|----------|------------------|
| | | | | Theo chứng từ | Thực Nhập | | |
| A | B | C | D | 1 | 2 | 3 | 4 |
| 2 | Dầu diezel | DO | Lít | 1.000 | 1.000 | 9.331,8 | 9.331.800 |
| | Cộng | x | x | x | x | x | 9.331.800 |

- Tổng số tiền (viết bằng chữ): *Chín triệu, ba trăm ba mươi một nghìn tám trăm đồng*

- Ghi chú : *Tiền thuế VAT đầu vào = 933.180. Tổng cộng tiền hàng và thuế VAT đầu vào = 10.264.980.*

- Số chứng từ gốc kèm theo: 03

Ngày 21 tháng 01 năm 2017

Người lập phiếu
(Ký, họ tên)

Người giao hàng
(Ký, họ tên)

Thủ kho
(Ký, họ tên)

Thủ trưởng đơn vị
(Ký, họ tên)

Công ty TNHH Sản Xuất Và Thương Mại Trọng Phát

Đông Lâm - Nhơn Lộc - An Nhơn - Bình Định

Mã số thuế: 4101391050

GIẤY ĐỀ NGHỊ XUẤT KHO HÀNG HOÁ, VẬT TƯ

Ngày 10 tháng 01 năm 2017

Họ tên người đề nghị: Bùi Chí Tân

Bộ phận: Đội thi công I

Lý do đề nghị: Xuất NVL thi công cho công trình

| STT | Tên vật tư | ĐVT | Sản Lượng | Ghi chú |
|------------|--------------------|------------|------------------|----------------|
| 1 | Xi măng Bicem | Kg | 50.000 | |
| 2 | Xi măng Sông Gianh | Kg | 70.000 | |

Ngày 10 tháng 01 năm 2017

Người đề nghị
(Ký, họ tên)

Thủ kho
(Ký, họ tên)

Giám đốc
(Ký, họ tên)

Công ty TNHH SX & TM Trọng Phát

Thôn Đông Lâm – xã Nhơn Lộc – Tx. An

Nhon – Tỉnh Bình Định

Mã số thuế: 4101391050

Mẫu số 02-VT

(Ban hành theo thông tư 200/2014/TT-BTC

Ngày 22/12/2014 của Bộ Tài Chính)

PHIẾU XUẤT KHO

Ngày 10 tháng 01 năm 2017

Số: P XK-010

Nợ TK: 621

Có TK: 152

Họ tên người nhận hàng: Bùi Chí Tân

Bộ phận: Đội thi công I

Lý do xuất kho: Xuất NVL thi công cho công trình

Xuất tại kho: Công ty TNHH sản xuất và thương mại Trọng Phát

| Số TT | Tên, nhãn hiệu, quy cách vật tư | Mã số | Đơn vị tính | Số lượng | | Đơn Giá | Thành tiền |
|-------|---------------------------------|----------|-------------|----------|-----------|----------|--------------------|
| | | | | Yêu cầu | Thực xuất | | |
| A | B | C | D | 1 | 2 | 3 | 4 |
| 1 | Xi măng Bicem | XM BC | Kg | 50.000 | 50.000 | 1.281,82 | 64.091.000 |
| 2 | Xi măng Sông Gianh | XM SG | Kg | 70.000 | 70.000 | 1.333,47 | 93.342.900 |
| | Tổng cộng | X | X | X | X | X | 157.433.900 |

Tổng số tiền (Viết bằng chữ): Một trăm năm mươi bảy triệu, bốn trăm ba mươi ba ngàn chín trăm đồng.

Số chứng từ gốc kèm theo: 01

Ngày 10 tháng 01 năm 2017

Người lập phiếu

(Ký, họ tên)

Người nhận hàng

(Ký, họ tên)

Thủ kho

(Ký, họ tên)

Thủ trưởng đơn vị

(Ký, họ tên)

Công ty TNHH Sản Xuất Và Thương Mại Trọng Phát
Đông Lâm - Nhơn Lộc - An Nhơn - Bình Định
Mã số thuế: 4101391050

GIẤY ĐỀ NGHỊ XUẤT KHO HÀNG HOÁ, VẬT TƯ

Ngày 23 tháng 01 năm 2017

Họ tên người đề nghị: Bùi Chí Tân

Bộ phận: Đội thi công I

Lý do đề nghị: Xuất NVL thi công cho công trình

| STT | Tên vật tư | ĐVT | Sản Lượng | Ghi chú |
|------------|-------------------|------------|------------------|----------------|
| 1 | Sắt fi 8 | Kg | 3.000 | |
| 2 | Sắt fi 12 | Kg | 3.456 | |

Ngày 23 tháng 01 năm 2017

Người đề nghị
(Ký, họ tên)

Thủ kho
(Ký, họ tên)

Giám đốc
(Ký, họ tên)

Công ty TNHH SX & TM Trọng Phát
Thôn Đông Lâm – xã Nhơn Lộc – Tx. An
Nhơn – Tỉnh Bình Định
Mã số thuế: 4101391050

Mẫu số 01-VT
(Ban hành theo thông tư 200/2014/TT-BTC
Ngày 22/12/2014 của Bộ Tài Chính)

PHIẾU XUẤT KHO

Ngày 23 tháng 01 năm 2017

Số: P XK-021

Nợ TK: 621

Có TK: 152

Họ tên người nhận hàng: Bùi Chí Tân

Bộ phận: Đội thi công I

Lý do xuất kho: Xuất NVL thi công cho công trình

Xuất tại kho: Công ty TNHH sản xuất và thương mại Trọng Phát

| Số T T | Tên, nhãn hiệu, quy cách vật tư | Mã số | Đơ n vị tính | Số lượng | | Đơn Giá | Thành tiền |
|--------------|---------------------------------------|----------|--------------------|------------|-----------|------------|-------------------|
| | | | | Yêu cầu | Thực xuất | | |
| A | B | C | D | 1 | 2 | 3 | 4 |
| 1 | Sắt fi 8 | Fi8 | Kg | 3.000 | 3.000 | 9.954 | 29.850.000 |
| 2 | Sắt fi 12 | Fi12 | Kg | 3.456 | 3.456 | 10.090 | 34.871.040 |
| | Tổng cộng | x | x | x | x | x | 64.721.040 |

Tổng số tiền (Viết bằng chữ): Sáu mươi bốn triệu, bảy trăm hai mươi một nghìn không trăm bốn mươi đồng.

Số chứng từ gốc kèm theo: 01

Ngày 23 tháng 01 năm 2017

Người lập phiếu Người nhận hàng Thủ kho Kế toán trưởng Giám đốc
(Ký, họ tên) (Ký, họ tên) (Ký, họ tên) (Ký, họ tên) (Ký, họ tên)

Công ty TNHH Sản Xuất Và Thương Mại Trọng Phát
Đông Lâm - Nhơn Lộc - An Nhơn - Bình Định
Mã số thuế: 4101391050

GIẤY ĐỀ NGHỊ XUẤT KHO HÀNG HOÁ, VẬT TƯ
Ngày 27 tháng 01 năm 2017

Họ tên người đề nghị: Trần Văn Khoa

Bộ phận: Đội thi công III

Lý do đề nghị: Xuất NVL thi công cho công trình

| STT | Tên vật tư | ĐVT | Số Lượng | Ghi chú |
|------------|-------------------|------------|-----------------|----------------|
| 1 | Dầu diesel | Lít | 970 | |

Người đề nghị
(Ký, họ tên)

Thủ kho
(Ký, họ tên)

Ngày 27 tháng 01 năm 2017
Giám đốc
(Ký, họ tên)

Công ty TNHH SX & TM Trọng Phát
Thôn Đông Lâm – xã Nhơn Lộc – Tx. An
Nhơn – Tỉnh Bình Định
Mã số thuế: 4101391050

Mẫu số 01-VT
(Ban hành theo thông tư 200/2014/TT-BTC
Ngày 22/12/2014 của Bộ Tài Chính)

PHIẾU XUẤT KHO

Ngày 27 tháng 01 năm 2017

Số: P XK-030

Nợ TK: 623

Có TK: 152

Họ tên người nhận hàng: Trần Văn Khoa

Bộ phận: Đội thi công III

Lý do xuất kho: Xuất dầu

Xuất tại kho: Công ty TNHH sản xuất và thương mại Trọng Phát

| Số T T | Tên, nhãn hiệu, quy cách vật tư | Mã số | Đơ n vị tính | Số lượng | | Đơn Giá | Thành tiền |
|--------------|---------------------------------------|----------|--------------------|------------|--------------|----------|------------------|
| | | | | Yêu cầu | Thực xuất | | |
| A | B | C | D | 1 | 2 | 3 | 4 |
| 1 | Dầu diesel | DO | Lít | 970 | 970 | 9.331,8 | 9.051.846 |
| | Tổng cộng | x | x | x | x | x | 9.051.846 |

Tổng số tiền (Viết bằng chữ): *Chín triệu, không trăm năm mươi một nghìn tám trăm bốn mươi sáu đồng.*

Số chứng từ gốc kèm theo: 01

Ngày 27 tháng 01 năm 2017

Người lập phiếu Người nhận hàng Thủ kho
(Ký, họ tên) (Ký, họ tên) (Ký, họ tên)

Kế toán trưởng Giám đốc
(Ký, họ tên) (Ký, họ tên)

| HÓA ĐƠN | | | | | | Mẫu số: 01GTKT3/001 |
|--|------------------------|----------------|----------|--|----------------------------------|----------------------------|
| GIÁ TRỊ GIA TĂNG | | | | | | Ký hiệu: NC/17P |
| Liên 2: Giao khách hàng | | | | | | Số: 0000811 |
| Ngày 20 tháng 01 năm 2017 | | | | | | |
| Đơn vị bán hàng: Công ty TNHH KT đá và XD Ánh Sinh | | | | | | |
| Địa chỉ: Quốc lộ 19 – Phường Nhơn Hòa – Thị xã An Nhơn – Tỉnh Bình Định | | | | | | |
| Mã số thuế: 4100635138 | | | | | | |
| Điện thoại: 02563.738551 - 0984440140 | | | | | | |
| Số tài khoản: 58110000052718 tại Ngân hàng BIDV Chi nhánh Phú Tài | | | | | | |
| Họ tên người mua hàng: Bùi Văn Lạc | | | | | | |
| Tên đơn vị: Công ty TNHH Sản Xuất Và Thương Mại Trọng Phát | | | | | | |
| Địa chỉ: Thôn Đông Lâm – xã Nhơn Lộc – Thị xã An Nhơn – Tỉnh Bình Định | | | | | | |
| Mã số thuế : 4101391050 | | | | | | |
| Hình thức thanh toán: CK Số tài khoản: 58110000617742 | | | | | | |
| Số TT | Tên hàng hóa, dịch vụ | ĐVT | Số lượng | Đơn giá | Thành tiền | |
| 1 | Đá máy 1 * 2 | m ³ | 300 | 215.000 | 64.500.000 | |
| 2 | Xúc đá lên phương tiện | m ³ | 300 | 12.000 | 3.600.000 | |
| Cộng tiền hàng | | | | | 68.100.000 | |
| Thuế suất GTGT: 10%, | | | | | Tiền thuế GTGT: 6.810.000 | |
| Tổng cộng tiền thanh toán | | | | | 74.910.000 | |
| Số tiền viết bằng chữ: <i>Bảy mươi bốn triệu chín trăm mười ngàn đồng.</i> | | | | | | |
| Người mua hàng (Ký, ghi rõ họ, tên) | | | | Thủ trưởng đơn vị (Ký, đóng dấu, ghi rõ họ, tên) | | |

(Cần kiểm tra, đối chiếu khi lập, giao, nhận hóa đơn)

CÔNG TY TNHH KT ĐÁ VÀ XD ÁNH SINH **CỘNG HÒA XÃ HỘI CHỦ NGHĨA VIỆT NAM**
Độc lập – Tự do – Hạnh phúc
Nhon Hòa, ngày 20 tháng 01 năm 2017

BIÊN BẢN GIAO HÀNG

*Căn cứ hóa đơn số 0000811 ngày 20/01/2017 của Công ty TNHH KT và XD Ánh Sinh
Hôm nay, ngày 20 tháng 01 năm 2017 Tại công trình đang thi công chúng tôi gồm:*

BÊN A (Bên nhận hàng): Công ty TNHH SX & TM Trọng Phát

- Địa chỉ: Thôn Đông Lâm – Xã Nhơn Lộc – Thị xã An Nhơn – Tỉnh Bình Định
- Điện thoại: (0256)3.837.268 Fax : (0256)3.837.268
- Đại diện Ông/bà: Bùi Chí Tân – Nhân viên công ty

BÊN B (Bên giao hàng): Công ty TNHH KT đá và XD Ánh Sinh

- Địa chỉ: Quốc lộ 19 – Phường Nhơn Hòa – Thị xã An Nhơn – Tỉnh Bình Định
- Điện thoại: (0256)3.738.551
- Đại diện Ông/bà: Đỗ Hồ Nhật - nhân viên công ty

Hai bên cùng nhau thống nhất số lượng giao hàng như sau:

| STT | Tên hàng | Quy cách/ chủng loại | ĐVT | Số lượng | Ghi chú |
|-----|--------------|-------------------------|----------------|----------|---------|
| 01 | Đá máy 1 * 2 | 300 | m ³ | 300 | |

Bên A xác nhận Bên B đã giao cho Bên A đúng chủng loại và đủ số lượng hàng như trên.

Hai bên đồng ý, thống nhất ký tên. Biên bản được lập thành 02 bản, mỗi bên giữ 01 bản có giá trị pháp lý như nhau.

ĐẠI DIỆN BÊN A

ĐẠI DIỆN BÊN B

(Bên nhận hàng)

(Bên giao hàng)

2.2.4. Kế toán chi tiết

Hàng ngày, thủ kho căn cứ vào các phiếu nhập, phiếu xuất để ghi số lượng thực nhập, thực xuất vào thẻ kho cho từng loại VT. Thủ kho thường xuyên đối chiếu số liệu VT trên thẻ kho với số lượng thực tế tồn kho. Định kỳ hàng tháng, thủ kho tổng hợp số lượng nhập – xuất – tồn trên thẻ kho đối chiếu với sổ kế toán chi tiết VT.

Thẻ kho được mở cho từng loại VL, cụ thể như sau:

Công ty TNHH Sản Xuất Và Thương Mại Trọng

Phát

Đông Lâm - Nhơn Lộc - An Nhơn - Bình Định

Mã số thuế: 4101391050

Mẫu số S12-DN

(Ban hành theo thông tư 200/2014/TT-BTC

Ngày 22/12/2014 của Bộ Tài Chính)

THẺ KHO

Tài khoản: 152 – Nguyên liệu, vật liệu

Mặt hàng: Xi măng Bicem

Đơn vị tính của mặt hàng: Kg

| Ngày nhập xuất | Phiếu nhập xuất | | Diễn giải | Số lượng | | | Xác nhận của KT |
|----------------|-----------------|------------|-------------------------|----------|--------|----------|-----------------|
| | Số | Ngày | | Nhập | Xuất | Tồn | |
| | | | Số dư đầu tháng | | | <u>0</u> | |
| 05/01 | PNK 006 | 05/01/2017 | Nhập kho Xi măng | 52.000 | | 52.000 | |
| 10/01 | PXK 010 | 10/01/2017 | Xuất kho cho công trình | | 50.000 | 2.000 | |
| | | | | | | | |

| | | | | | | | |
|--|--|--|-----------------------------|---------------|---------------|----------------------|--|
| | | | Cộng Phát sinh tháng | 98.900 | 80.000 | 18.900 | |
| | | | Số dư cuối tháng | | | <u>18.900</u> | |

Sổ này có 01 trang, đánh số từ trang số 01 đến trang số 01

Ngày mở sổ: ngày 01/01/2017

Ngày 31 tháng 01 năm 2017

Người ghi thẻ

(Ký, họ tên)

Thủ kho

(Ký, họ tên)

Kế toán trưởng

(Ký, họ tên)

Công ty TNHH Sản Xuất Và Thương Mại Trọng

Phát

Đông Lâm - Nhon Lộc - An Nhon - Bình Định

Mã số thuế: 4101391050

Mẫu số S12-DN

(Ban hành theo thông tư 200/2014/TT-BTC

Ngày 22/12/2014 của Bộ Tài Chính)

THẺ KHO

Tài khoản: 152 – Nguyên liệu, vật liệu

Mặt hàng: Xi măng Sông Gianh

Đơn vị tính của mặt hàng: Kg

| Ngày nhập xuất | Phiếu nhập xuất | | Diễn giải | Số lượng | | | Xác nhận của KT |
|----------------|-----------------|------------|-----------------------------|----------------|----------------|----------------------|-----------------|
| | Số | Ngày | | Nhập | Xuất | Tồn | |
| B | C | D | E | 1 | 2 | 3 | G |
| | | | Số dư đầu tháng | | | <u>50.000</u> | |
| 05/011 | PNK 006 | 05/01/2017 | Nhập kho xi măng | 75.000 | | 125.000 | |
| 10/01 | PXK 010 | 10/01/2017 | Xuất kho cho công trình | | 70.000 | 55.000 | |
| | | | | | | | |
| | | | Cộng phát sinh tháng | 223.300 | 200.000 | 73.300 | |

| | | | | | | |
|--|--|--|-------------------------|--|--|----------------------|
| | | | Số dư cuối tháng | | | <u>73.300</u> |
|--|--|--|-------------------------|--|--|----------------------|

Sổ này có 01 trang, đánh số từ trang số 01 đến trang số 01

Ngày mở sổ: ngày 01/01/2017

Ngày 31 tháng 01 năm 2017

Người ghi thẻ

(Ký, họ tên)

Thủ kho

(Ký, họ tên)

Kế toán trưởng

(Ký, họ tên)

Công ty TNHH Sản Xuất Và Thương Mại Trọng

Phát

Đông Lâm - Nhơn Lộc - An Nhơn - Bình Định

Mã số thuế: 4101391050

Mẫu số S12-DN

(Ban hành theo thông tư 200/2014/TT-BTC

Ngày 22/12/2014 của Bộ Tài Chính)

THẺ KHO

Tài khoản: 152 – Nguyên liệu, vật liệu

Mặt hàng: Sắt fi 8

Đơn vị tính của mặt hàng: Kg

| Ngày nhập xuất | Phiếu nhập xuất | | Diễn giải | Số lượng | | | Xác nhận của KT |
|----------------|-----------------|------------|-----------------------------|---------------|--------------|-----------------------|-----------------|
| | Số | Ngày | | Nhập | Xuất | Tồn | |
| | | | Số dư đầu tháng | | | <u>3.344,9</u> | |
| 05/01 | PNK 007 | 05/01/2017 | Nhập kho sắt | 5.000 | | 8.344,9 | |
| 21/01 | PXK 021 | 21/01/2017 | Xuất kho cho công trình | | 3.000 | 5.344,9 | |
| | | | | | | | |
| | | | Cộng Phát sinh tháng | 10.000 | 7.000 | 6.344,9 | |
| | | | Số dư cuối tháng | | | <u>6.344,9</u> | |

Sổ này có 01 trang, đánh số từ trang số 01 đến trang số 01

Ngày mở sổ: ngày 01/01/2017

Ngày 31 tháng 01 năm 2017

Thủ kho
(Ký, họ tên)

Kế toán trưởng
(Ký, họ tên)

Giám đốc
(Ký, họ tên)

Công ty TNHH Sản Xuất Và Thương Mại Trọng
Phát
Đông Lâm - Nhơn Lộc - An Nhơn - Bình Định
Mã số thuế: 4101391050

Mẫu số S12-DN
(Ban hành theo thông tư 200/2014/TT-BTC
Ngày 22/12/2014 của Bộ Tài Chính)

THẺ KHO

Tài khoản: 152 – Nguyên liệu, vật liệu

Mặt hàng: Sắt fi 12

Đơn vị tính của mặt hàng

| Ngày nhập xuất | Phiếu nhập xuất | | Diễn giải | Số lượng | | | Xác nhận của KT |
|----------------------|-----------------|------------|----------------------------|----------|-------|----------------------|--------------------------|
| | Số | Ngày | | Nhập | Xuất | Tồn | |
| B | C | D | E | 1 | 2 | 3 | G |
| | | | Số dư đầu tháng | | | <u>20.301</u> | |
| 05/01 | PNK 007 | 05/01/2017 | Nhập kho sắt | 4.000 | | 24.301 | |
| 23/01 | PXK 021 | 23/01/2017 | Xuất kho cho công trình | | 3.456 | 20.845 | |
| | | | | | | | |

| | | | | | | | |
|--|--|--|-----------------------------|---------------|--------------|----------------------|--|
| | | | Cộng phát sinh tháng | 12.456 | 8.234 | 24.523 | |
| | | | Số dư cuối tháng | | | <u>24.523</u> | |

Sổ này có 01 trang, đánh số từ trang số 01 đến trang số 01

Ngày mở sổ: ngày 01/01/2017

Ngày 31 tháng 01 năm 2017

Người ghi thẻ

(Ký, họ tên)

Thủ kho

(Ký, họ tên)

Kế toán trưởng

(Ký, họ tên)

Công ty TNHH Sản Xuất Và Thương Mại Trọng Phát

Đông Lâm - Nhơn Lộc - An Nhơn - Bình Định

Mã số thuế: 4101391050

Mẫu số S12-DN

(Ban hành theo thông tư 200/2014/TT-BTC

Ngày 22/12/2014 của Bộ Tài Chính)

THẺ KHO

Tài khoản: 152 – Nguyên liệu, vật liệu

Mặt hàng – DO: Dầu diesel

Đơn vị tính của mặt hàng: Lít

| Ngày nhập xuất | Phiếu nhập xuất | | Diễn giải | Số lượng | | | Xác nhận của KT |
|----------------|-----------------|------------|-------------------------|----------|----------|------------------------|-----------------|
| | Số | Ngày | | Nhập | Xuất | Tồn | |
| B | C | D | E | 1 | 2 | 3 | G |
| | | | Số dư đầu tháng | | | <u>33.634,7</u> | |
| | | | ... | ... | ... | ... | ... |
| 21/01 | PNK 015 | 21/01/2017 | Chi mua dầu DO nhập kho | 1.000 | | 34.634,7 | |
| 27/01 | PXK | 27/01/2017 | Xuất kho cho công | | 970 | 33.664,7 | |

| | | | | | | | |
|-------|-------|-------|-----------------------------|---------------|---------------|------------------------|-------|
| | 030 | | trình | | | | |
| | | | | | | | |
| | | | Cộng phát sinh tháng | 95.340 | 92.000 | | |
| | | | Số dư cuối tháng | | | <u>36.974,7</u> | |

Sổ này có 01 trang, đánh số từ trang số 01 đến trang số 01

Ngày mở sổ: ngày 01/01/2017

Ngày 31 tháng 01 năm 2017

Người ghi thẻ

(Ký, họ tên)

Thủ kho

(Ký, họ tên)

Kế toán trưởng

(Ký, họ tên)

Công ty TNHH Sản Xuất Và Thương Mại Trọng Phát
 Đông Lâm-Nhơn Lộc-An Nhơn-Bình Định
 Mã số thuế: 4101391050

Mẫu số S10-DN
 (Ban hành theo thông tư số 200/2014/TT-BTC
 Ngày 22/12/2014 của Bộ Tài Chính)

SỔ CHI TIẾT

Tháng 01 năm 2017

Tài khoản 152 – XMSG: Xi măng Bicem

Đơn vị tính: Kg

| Ngày ghi số | Chứng từ | | Diễn giải | TK ĐƯ | Đơn giá | Nhập | | Xuất | | Tồn | |
|----------------|----------------|------------|----------------------------------|----------|-----------------|---------------|-------------------------|---------------|-------------------------|----------------------|--------------------------|
| | Số | Ngày | | | | Số lượng | Số tiền | Số lượng | Số tiền | Số lượng | Số tiền |
| | | | <u>Số dư đầu kỳ</u> | | 0 | | | | | 0 | 0 |
| 05/01/2017 | PN K 006 | 05/01/2017 | Nhập kho | 112 | 1.281,82 | 52.000 | 66.654.640 | | | 52.000 | 66.654.640 |
| 10/01/2017 | PXK 010 | 10/01/2017 | Xuất kho cho công trình | 621 | 1.281,82 | | | 50.000 | 64.091.000 | 2.000 | 2.563.640 |
| | ... | ... | | | | | | | | | |
| | | | <u>Phát sinh trong kỳ</u> | | | 98.900 | 126.771.81 8 | 80.000 | 102.625.60 0 | | |
| | | | <u>Số dư cuối kỳ</u> | | 1.281,82 | | | | | <u>18.900</u> | <u>23.072.760</u> |

Sổ này có 01 trang, đánh số từ trang số 01 đến trang số 01

Ngày mở sổ: ngày 01/01/2017

Ngày 31 tháng 01 năm 2017

Người ghi sổ

(Ký, họ tên)

Công ty TNHH Sản Xuất Và Thương Mại Trọng Phát

Đông Lâm-Nhon Lộc-An Nhon-Bình Định

Mã số thuế: 4101391050

Kế toán trưởng

(Ký, họ tên)

mẫu số S10-DN

(Ban hành theo thông tư số 200/2014/TT-BTC

Ngày 22/12/2014 của Bộ Tài Chính)

SỔ CHI TIẾT

Tháng 01 năm 2017

Tài khoản: 152 - XMBC: Xi măng Sông Gianh

Đơn vị tính: Kg

| Ngày ghi sổ | Chứng từ | | Diễn giải | TK ĐƯ | Đơn giá | Nhập | | Xuất | | Tồn | |
|-------------|------------|------------|---------------------------|-------|-----------------|----------------|--------------------|----------------|--------------------|---------------|-------------------|
| | Số | Ngày | | | | Số lượng | Số tiền | Số lượng | Số tiền | Số lượng | Số tiền |
| | | | Số dư đầu kỳ | | 1.333,47 | | | | | 50.000 | 66.673.334 |
| 05/01/2017 | PNK 007 | 05/01/2017 | Nhập kho xi măng | 112 | 1.333,47 | 75.000 | 100.010.250 | | | 125.000 | 166.683.584 |
| 10/01/2017 | PXK 010 | 10/01/2017 | Xuất kho cho công trình | 621 | 1.333,47 | | | 70.000 | 93.342.900 | 55.000 | 73.340.684 |
| | ... | ... | | | | | | | | | |
| | | | Phát sinh trong kỳ | | | 223.300 | 297.815.210 | 200.000 | 266.694.000 | | |
| | | | Số dư cuối kỳ | | 1.333,47 | | | | | 73.300 | 97.743.351 |

Sổ này có 01 trang, đánh số từ trang số 01 đến trang số 01
 Ngày mở sổ: ngày 01/01/2017

Ngày 31 tháng 01 năm 2017

Người ghi sổ
 (Ký, họ tên)

Kế toán trưởng
 (Ký, họ tên)

Công ty TNHH Sản Xuất Và Thương Mại Trọng Phát
 Đông Lâm-Nhon Lộc-An Nhơn-Bình Định
 Mã số thuế: 4101391050

mẫu số S10-DN
 (Ban hành theo thông tư số 200/2014/TT-BTC
 Ngày 22/12/2014 của Bộ Tài Chính)

SỔ CHI TIẾT

Tháng 01 năm 2017

Tài khoản: 152 – Sắt fi 8

Đơn vị tính: Kg

| Ngày ghi sổ | Chứng từ | | Diễn giải | TK ĐƯ | Đơn giá | Nhập | | Xuất | | Tồn | |
|-------------|----------|------------|---------------------------|-------|--------------|---------------|-------------------|--------------|-------------------|----------------|-------------------|
| | Số | Ngày | | | | Số lượng | Số tiền | Số lượng | Số tiền | Số lượng | Số tiền |
| | | | Số dư đầu kỳ | | 9.954 | | | | | 3.344,9 | 33.295.135 |
| 05/01/2017 | PNK 007 | 05/01/2017 | Nhập kho sắt | 331 | 9.954 | 5.000 | 49.770.000 | | | 8.344,9 | 83.065.135 |
| 23/01/2017 | PXK 021 | 23/01/2017 | Xuất kho cho công trình | 621 | 9.954 | | | 3.000 | 29.862.000 | 5.344,9 | 53.203.135 |
| | ... | ... | | | | | | | | | |
| | | | Phát sinh trong kỳ | | | 10.000 | 99.540.000 | 7.000 | 69.678.000 | | |
| | | | Số dư cuối kỳ | | 9.954 | | | | | 6.344,9 | 63.157.135 |

Sổ này có 01 trang, đánh số từ trang số 01 đến trang số 01
 Ngày mở sổ: ngày 01/01/2017

Người ghi sổ
 (Ký, họ tên)

Ngày 31 tháng 01 năm 2017
Kế toán trưởng
 (Ký, họ tên)

Công ty TNHH Sản Xuất Và Thương Mại Trọng Phát
 Đông Lâm-Nhơn Lộc-An Nhơn-Bình Định
 Mã số thuế: 4101391050

mẫu số S10-DN
 (Ban hành theo thông tư số 200/2014/TT-BTC
 Ngày 22/12/2014 của Bộ Tài Chính)

SỔ CHI TIẾT

Tháng 01 năm 2017

Tài khoản: 152 Tên kho: Vật tư
 Mặt hàng: Sắt fi 12

Đơn vị tính: Kg

| Ngày ghi sổ | Chứng từ | | Diễn giải | TK ĐƯ | Đơn giá | Nhập | | Xuất | | Tồn | |
|-------------|------------|------------|-------------------------|-------|---------------|----------|------------|----------|------------|---------------|--------------------|
| | Số | Ngày | | | | Số lượng | Số tiền | Số lượng | Số tiền | Số lượng | Số tiền |
| | | | Số dư đầu kỳ | | 10.090 | | | | | 20.301 | 204.837.090 |
| 05/01/2017 | PNK 007 | 05/01/2017 | Nhập kho sắt | 331 | 10.090 | 4.000 | 40.360.000 | | | 30.391 | 306.645.190 |
| 23/01/2017 | PXK 021 | 23/01/2017 | Xuất kho cho công trình | 621 | 10.090 | | | 3.456 | 34.871.040 | 26.935 | 271.774.050 |
| | ... | ... | | | | | | | | | |

| | | | | | | | | | | | |
|--|--|--|----------------------------------|--|--------|------------|-------------|-------|------------|----------------------|---------------------------|
| | | | <u>Phát sinh trong kỳ</u> | | | 12.45 6 | 125.681.040 | 8.234 | 83.040.700 | | |
| | | | <u>Số dư cuối kỳ</u> | | 10.090 | | | | | <u>24.523</u> | <u>247.437.070</u> |

Sổ này có 01 trang, đánh số từ trang số 01 đến trang số 01

Ngày mở sổ: ngày 01/01/2017

Người ghi sổ
(Ký, họ tên)

Ngày 31 tháng 01 năm 2017

Kế toán trưởng
(Ký, họ tên)

Công ty TNHH Sản Xuất Và Thương Mại Trọng Phát

Đông Lâm-Nhon Lộc-An Nhon-Bình Định

Mã số thuế: 4101391050

mẫu số S10-DN

(Ban hành theo thông tư số 200/2014/TT-BTC

Ngày 22/12/2014 của Bộ Tài Chính)

SỔ CHI TIẾT

Tháng 01 năm 2017

Tài khoản: 152 Tên kho: Vật tư

Mặt hàng: Dầu Diezel

Đơn vị tính: lít

| Ngày ghi số | Chứng từ | | Diễn giải | TK ĐƯ | Đơn giá | Nhập | | Xuất | | Tồn | |
|----------------|------------|------------|----------------------------|----------|-----------------------|-------------|-----------|-------------|---------|------------------------|---|
| | Số | Ngày | | | | Số lượng | Số tiền | Số lượng | Số tiền | Số lượng | Số tiền |
| | A | B | C | D | 1 | 2 | 3=1x2 | 4 | 5=1x4 | 6 | 7=1x6 |
| | | | <u>Số dư đầu kỳ</u> | | <u>9.331,8</u> | | | | | <u>33.634,7</u> | <u>313.872.29</u> <u>4</u> |
| 21/01/201 7 | PNK 015 | 21/01/2017 | Mua dầu DO nhập kho | 111 | 9.331,8 | 1.000 | 9.331.800 | | | 34.634,7 | 323.204.09 4 |

| | | | | | | | | | | | |
|------------|---------|------------|----------------------------------|------|----------------|---------------|--------------------|---------------|--------------------|------------------------|---------------------------|
| 27/01/2017 | PXK 030 | 27/01/2017 | Xuất cho công trình | 623 | 9.331,8 | | | 970 | 9.051.846 | 33.664,7 | 314.152.248 |
| | ... | ... | | | | | | | | | |
| | | | <u>Phát sinh trong kỳ</u> | | | 95.340 | 889.693.812 | 92.000 | 858.525.600 | | |
| | | | <u>Số dư cuối kỳ</u> | | 9.331,8 | | | | | <u>36.974,7</u> | <u>345.040.505</u> |

Sổ này có 01 trang, đánh số từ trang số 01 đến trang số 01

Ngày mở sổ: ngày 01/01/2017

Người ghi sổ

(Ký, họ tên)

Công ty TNHH Sản Xuất Và Thương Mại Trọng Phát

Đông Lâm-Nhơn Lộc-An Nhơn-Bình Định

Mã số thuế: 4101391050

Ngày 31 tháng 01 năm 2017

Kế toán trưởng

(Ký, họ tên)

BẢNG TỔNG HỢP CHI TIẾT NHẬP XUẤT TỒN

TK: 152-Nguyên vật liệu

Tháng 01 năm 2017

Đơn vị tính: Đồng

| Mã | Mặt hàng | ĐVT | Tồn đầu kỳ | | Nhập trong kỳ | | Xuất trong kỳ | | Tồn cuối kỳ | |
|------|--------------------|-----|------------|------------|---------------|-------------|---------------|-------------|-------------|------------|
| | | | Số lượng | Thành tiền | Số lượng | Thành tiền | Số lượng | Thành tiền | Số lượng | Thành tiền |
| XMBC | Xi măng Bicem | Kg | 0 | 0 | 98.900 | 126.771.818 | 80.000 | 102.625.600 | 18.900 | 23.072.760 |
| XMSG | Xi măng Sông Gianh | Kg | 50.000 | 66.673.334 | 223.300 | 297.815.210 | 200.000 | 266.694.000 | 73.300 | 97.743.351 |

| | | | | | | | | | | |
|-----------|--------------------------|-----|----------|----------------------|---------|----------------------|--------|----------------------|----------|-----------------------------|
| XMBS | Xi măng Bim Sơn PCB40 | Kg | 30.000 | 35.090.909 | 0 | 0 | 0 | 0 | 30.000 | 35.090.909 |
| XMDL | Xi măng Đồng Lâm | Kg | 0 | 0 | 108.000 | 109.080.000 | | | 108.000 | 109.080.000 |
| XMXT | Xi măng Xuân Thanh PCB40 | Kg | 50.00 | 63.549.753 | 0 | 0 | 0 | 0 | 50.000 | 63.549.753 |
| DO | Dầu diesel | Lít | 33.634,7 | 313.872.294 | 95.340 | 889.693.812 | 92.000 | 858.525.600 | 36.974,7 | 345.040.505 |
| XANG92 | Xăng 92 | Lít | 2.468,8 | 37.496.640 | 2.000 | 32.618.182 | 200 | 3.219.950 | 4.268,08 | 66.894.872 |
| Fi8 | Sắt fi8 | Kg | 3.344,9 | 33.295.135 | 10.000 | 99.540.000 | 7.000 | 69.678.000 | 6.344,9 | 63.157.135 |
| Fi12 | Sắt fi12 | Kg | 20.301 | 204.837.090 | 12.456 | 125.681.040 | 8.234 | 83.040.700 | 24.523 | 247.437.070 |
| Fi6 | Sắt fi6 | Kg | 2.680,5 | 26.291.887 | 2.911 | 27.072.300 | 0 | 0 | 5.59,5 | 53.364.187 |
| Fi10 | Sắt fi10 | Kg | 3.025 | 29.355.721 | 4.030 | 37.479.000 | 0 | 0 | 7.055 | 66.834.721 |
| Fi14 | Sắt fi14 | Kg | 8.411 | 85.273.467 | 2.875 | 27.025.000 | 0 | 0 | 11.286 | 112.298.467 |
| Fi16 | Sắt fi16 | Kg | 10.105,3 | 102.571.674 | 3.110 | 29.234.000 | 0 | 0 | 13.215,3 | 131.805.674 |
| Fi18 | Sắt fi18 | Kg | 8.233,9 | 84.261.398 | 2.689 | 25.276.600 | 0 | 0 | 10.922,9 | 109.537.998 |
| SATONG M1 | Sắt ống mạ kẽm fi34 | Kg | 3.299,6 | 46.619.447 | 0 | 0 | 0 | 0 | 3.299,6 | 46.619.447 |
| SATONG M2 | Thép ống mạ kẽm fi 21 | Kg | 263,02 | 2.915.050 | 0 | 0 | 0 | 0 | 263,02 | 2.915.050 |
| THEPLA | Thép la | Kg | 421 | 4.544.695 | 0 | 0 | 0 | 0 | 421 | 4.544.695 |
| THEPV | Thép V các loại | Kg | 750 | 7.217.250 | 0 | 0 | 0 | 0 | 750 | 7.217.250 |
| | TỔNG | | | 1.431.411.473 | | 3.573.856.404 | | 3.714.539.460 | | <u>1.290.728.417</u> |

Ngày 31 tháng 01 năm 2017

Người ghi sổ

(Ký, họ tên)

Kế toán trưởng

(Ký, họ tên)

Giám đốc

(Ký, họ tên, đóng dấu)

Công ty TNHH Sản Xuất Và Thương Mại Trọng Phát

Đông Lâm-Nhơn Lộc-An Nhơn-Bình Định

Mã số thuế: 4101391050

Số CTGS: 01/01

BẢNG KÊ CHỨNG TỪ GHI SỔ

Loại chứng từ: Phiếu chi tiền mặt

Ngày 31 tháng 01 năm 2017

Đơn vị tính: Đồng

| Ngày ghi sổ | Chứng từ | | Diễn giải | Tổng số tiền | Ghi Có TK : 111 | |
|-------------|----------|------|-----------|--------------|-----------------|------|
| | Số | Ngày | | | Ghi Nợ các TK | |
| | | | | | 152 | 1331 |

| | | | | | | |
|------------|--------|------------|--------------------------|--------------------|--------------------|-------------------|
| 31/01/2017 | PNK010 | 15/01/2017 | Chi mua dầu do nhập kho | 14.966.000 | 13.605.455 | 1.360.545 |
| 31/01/2017 | PNK015 | 21/01/2017 | Chi mua dầu do nhập kho | 10.264.980 | 9.331.800 | 933.180 |
| 31/01/2017 | PNK021 | 30/01/2017 | Chi mua xi măng nhập kho | 16.575.302 | 15.068.456 | 1.506.846 |
| 31/01/2017 | PNK025 | 31/01/2017 | Mua sắt nhập kho | 13.020.500 | 11.835.000 | 1.185.500 |
| | | | ... | ... | ... | ... |
| | | | Tổng cộng | 743.023.576 | 675.475.978 | 67.547.598 |

Người lập biểu
(Ký, họ tên)

Ngày 31 tháng 01 năm 2017
Kế toán trưởng
(Ký, họ tên)

Công ty TNHH Sản Xuất Và Thương Mại Trọng Phát
Đông Lâm-Nhon Lộc-An Nhon-Bình Định
Mã số thuế: 4101391050

CHỨNG TỪ GHI SỔ

Loại chứng từ: Phiếu chi tiền mặt

Số: 01/01

Ngày 31 tháng 01 năm 2017

Đơn vị tính: Đồng

| Diễn giải | Số hiệu tài khoản | | Số tiền |
|--|--------------------------|-----------|--------------------|
| | Nợ | Có | |
| Tổng hợp định khoản các chứng từ gốc thuộc chứng từ ghi sổ số: 01/01 | 152 | 111 | 675.475.978 |
| | 133 | 111 | 67.547.598 |
| Cộng | x | x | 743.023.576 |

Kèm theo bảng kê chứng từ ghi sổ số 01/01.

Người lập biểu
(Ký, họ tên)

Ngày 31 tháng 01 năm 2017
Kế toán trưởng
(Ký, họ tên)

Công ty TNHH Sản Xuất Và Thương Mại Trọng Phát
 Đông Lâm-Nhơn Lộc-An Nhơn-Bình Định
 Mã số thuế: 4101391050

Số CTGS: 01/02

BẢNG KÊ CHỨNG TỪ GHI SỔ

Loại chứng từ: Ủy nhiệm chi

Ngày 31 tháng 01 năm 2017

Đơn vị tính: Đồng

| Ngày ghi sổ | Chứng từ | | Diễn giải | Tổng số tiền | Ghi Có TK : 112 | |
|-------------|----------|------------|-------------------------|----------------------|----------------------|--------------------|
| | Số | Ngày | | | Ghi Nợ các TK | |
| | | | | | 152 | 1331 |
| 31/01/2017 | PNK002 | 02/01/2017 | Mua thép nhập kho | 118.833.262 | 108.030.238 | 10.803.024 |
| 31/01/2017 | PNK006 | 05/01/2017 | Mua nợ xi măng nhập kho | 183.331.379 | 166.664.890 | 16.666.489 |
| | | | ... | ... | ... | ... |
| | | | Tổng cộng | 1.237.894.342 | 1.125.358.493 | 112.535.849 |

Người lập biểu
 (Ký, họ tên)

Ngày 31 tháng 01 năm 2017
Kế toán trưởng
 (Ký, họ tên)

Công ty TNHH Sản Xuất Và Thương Mại Trọng Phát
Đông Lâm-Nhon Lộc-An Nhon-Bình Định
Mã số thuế: 4101391050

CHỨNG TỪ GHI SỔ

Loại chứng từ: Ủy nhiệm chi

Số: 01/02

Ngày 31 tháng 01 năm 2017

Đơn vị tính: Đồng

| Diễn giải | Số hiệu tài khoản | | Số tiền |
|--------------------------------------|-------------------|----------|----------------------|
| | Nợ | Có | |
| Tổng hợp định khoản các chứng từ gốc | 152 | 112 | 1.125.358.493 |
| thuộc chứng từ ghi sổ số: 01/02 | 133 | 112 | 112.535.849 |
| Cộng | x | x | 1.237.894.342 |

Kèm theo bảng kê chứng từ ghi sổ số 01/02.

Người lập biểu
(Ký, họ tên)

Ngày 31 tháng 01 năm 2017
Kế toán trưởng
(Ký, họ tên)

Công ty TNHH Sản Xuất Và Thương Mại Trọng Phát

Đông Lâm-Nhơn Lộc-An Nhơn-Bình Định

Mã số thuế: 4101391050

Số CTGS: 01/03

BẢNG KÊ CHỨNG TỪ GHI SỔ

Loại chứng từ: Phiếu nhập kho, mua hàng (không trả tiền ngay)

Ngày 31 tháng 01 năm 2017

Đơn vị tính: Đồng

| Ngày ghi sổ | Chứng từ | | Diễn giải | Tổng số tiền | Ghi Có TK : 331 | |
|-------------|----------|------------|-------------------------|----------------------|----------------------|--------------------|
| | Số | Ngày | | | Ghi Nợ các TK | |
| | | | | | 152 | 1331 |
| 31/01/2017 | PNK007 | 05/01/2017 | Mua nợ sắt nhập kho | 99.143.000 | 90.130.000 | 9.013.000 |
| 31/01/2017 | PNK013 | 17/01/2017 | Mua nợ xi măng nhập kho | 220.000.000 | 200.000.000 | 20.000.000 |
| 31/01/2017 | PNK020 | 28/01/2017 | Mua nợ dầu nhập kho | 101.581.700 | 92.347.000 | 9.234.700 |
| | | | ... | ... | ... | ... |
| | | | Tổng cộng | 1.950.324.126 | 1.773.021.933 | 177.302.193 |

Ngày 31 tháng 01 năm 2017

Người lập biểu

(Ký, họ tên)

Kế toán trưởng

(Ký, họ tên)

Công ty TNHH Sản Xuất Và Thương Mại Trọng Phát
Đông Lâm-Nhon Lộc-An Nhon-Bình Định
Mã số thuế: 4101391050

CHỨNG TỪ GHI SỔ

Loại chứng từ: Phiếu nhập kho, mua hàng (Không trả tiền ngay)

Số: 01/03

Ngày 31 tháng 01 năm 2017

Đơn vị tính: Đồng

| Diễn giải | Số hiệu tài khoản | | Số tiền |
|--|-------------------|----------|----------------------|
| | Nợ | Có | |
| Tổng hợp định khoản các chứng từ gốc thuộc chứng từ ghi sổ số: 01/03 | 152 | 331 | 1.773.021.933 |
| | 133 | 331 | 177.302.193 |
| Cộng | x | x | 1.950.324.126 |

Kèm theo bảng kê chứng từ ghi sổ số 01/03.

Người lập biểu
(Ký, họ tên)

Ngày 31 tháng 01 năm 2017
Kế toán trưởng
(Ký, họ tên)

Công ty TNHH Sản Xuất Và Thương Mại Trọng Phát
 Đông Lâm-Nhon Lộc-An Nhon-Bình Định
 Mã số thuế: 4101391050

BẢNG KÊ CHỨNG TỪ GHI SỔ

SỐ CTGS: 01/04

Loại chứng từ: Phiếu xuất kho

Ngày 31 tháng 01 năm 2017

Đơn vị tính: Đồng

| Ngày ghi sổ | Chứng từ | | Diễn giải | Tổng số tiền | Ghi Có TK : 152 | |
|----------------|----------|------------|---|----------------------|----------------------|----------------------|
| | Số | Ngày | | | Ghi Nợ các TK | |
| | | | | | 621 | 6232 |
| 31/01/2017 | PXK013 | 18/01/2017 | Xuất kho nguyên vật liệu thi công: Nhà văn hóa Nhon Khánh | 381.545.456 | 381.545.456 | |
| 31/01/2017 | PXK021 | 23/01/2017 | Xuất kho nguyên vật liệu thi công: Nhà văn hóa Nhon Khánh | 64.721.040 | 64.721.040 | |
| 31/01/2017 | PXK026 | 25/01/2017 | Xuất kho nguyên vật liệu thi công: Nhà văn hóa Nhon Khánh | 31.096.400 | 31.096.400 | |
| 31/01/2017 | PXK030 | 27/01/2017 | Xuất kho nguyên vật liệu thi công: Nhà văn hóa Nhon Khánh | 9.051.846 | | 9.051.846 |
| | | | ... | ... | ... | ... |
| | | | Tổng cộng | 3.714.539.460 | 2.464.982.303 | 1.249.557.157 |

Ngày 31 tháng 01 năm 2017

Người lập biểu
 (Ký, họ tên)

Kế toán trưởng
 (Ký, họ tên)

Công ty TNHH Sản Xuất Và Thương Mại Trọng Phát
Đông Lâm-Nhơn Lộc-An Nhơn-Bình Định
Mã số thuế: 4101391050

CHỨNG TỪ GHI SỔ

Loại chứng từ: Phiếu xuất kho

Số: 01/04

Ngày 31 tháng 01 năm 2017

Đơn vị tính: Đồng

| Diễn giải | Số hiệu tài khoản | | Số tiền |
|--------------------------------------|-------------------|----------|----------------------|
| | TK | TK | |
| Tổng hợp định khoản các chứng từ gốc | 621 | 152 | 2.464.982.303 |
| thuộc chứng từ ghi sổ số: Số 01/04 | 623 | 152 | 1.249.557.157 |
| Cộng | x | x | 3.714.539.460 |

Kèm theo bảng kê chứng từ ghi sổ số 01/04.

Người lập biểu
(Ký, họ tên)

Kế toán trưởng
(Ký, họ tên)

Ngày 31 tháng 01 năm 2017

Công ty TNHH Sản Xuất Và Thương Mại Trọng Phát

Đông Lâm-Nhơn Lộc-An Nhơn-Bình Định

Mã số thuế: 4101391050

Số CTGS: 01/05

BẢNG KÊ CHỨNG TỪ GHI SỔ

Loại chứng từ: Hóa đơn GTGT (chưa trả tiền ngay, NVL giao thẳng đến công trình)

Ngày 31 tháng 01 năm 2017

Đơn vị tính: Đồng

| Ngày ghi sổ | Chứng từ | | Diễn giải | Tổng số tiền | Ghi Có TK : 331 | |
|-------------|-----------|------------|--|--------------------|--------------------|-------------------|
| | Số | Ngày | | | Ghi Nợ các TK | |
| | | | | | 621 | 1331 |
| 31/01/2017 | HĐ000052 | 15/01/2017 | Chi mua gạch cho công trình Nhà văn hóa Nhơn Khánh | 35.200.000 | 32.000.000 | 3.200.000 |
| 31/01/2017 | HĐ0000811 | 20/01/2017 | Chi mua đá máy 1 * 2 cho công trình Nhà văn hóa Nhơn Khánh | 74.910.000 | 68.100.000 | 6.810.000 |
| 31/01/2017 | HĐ0001257 | 30/01/2017 | Chi mua cát cho công trình Nhà văn hóa Nhơn Khánh | 30.360.000 | 27.600.000 | 2.760.000 |
| | | | ... | ... | ... | ... |
| | | | Tổng cộng | 552.566.442 | 502.333.129 | 50.233.313 |

Người lập biểu

Ngày 31 tháng 01 năm 2017
Kế toán trưởng

(Ký, họ tên)

(Ký, họ tên)

Công ty TNHH Sản Xuất Và Thương Mại Trọng Phát
Đông Lâm-Nhon Lộc-An Nhon-Bình Định
Mã số thuế: 4101391050

CHỨNG TỪ GHI SỔ

Loại chứng từ: Hóa đơn GTGT (chưa trả tiền ngay, NVL giao thẳng đến công trình)

Ngày 31 tháng 01 năm 2017

Đơn vị tính: Đồng

| Diễn giải | Số hiệu tài khoản | | Số tiền |
|--|-------------------|----------|--------------------|
| | Nợ | Có | |
| Tổng hợp định khoản các chứng từ gốc thuộc | 621 | 331 | 502.333.129 |
| chứng từ ghi sổ số: 01/05 | 133 | 331 | 50.233.313 |
| Cộng | x | x | 552.566.442 |

Kèm theo bảng kê chứng từ ghi sổ số 01/05.

Người lập biểu
(Ký, họ tên)

Ngày 31 tháng 01 năm 2017
Kế toán trưởng
(Ký, họ tên)

Công ty TNHH Sản Xuất Và Thương Mại Trọng Phát
Đông Lâm-Nhon Lộc-An Nhon-Bình Định
Mã số thuế: 4101391050

Mẫu số S02b - DN
(Ban hành theo Thông tư số 200/2014/ TT-BTC
Ngày 22/12/2014 của BTC)

SỔ ĐĂNG KÝ CHỨNG TỪ GHI SỔ
Tháng 01 năm 2017

| Chứng từ ghi sổ | | Số tiền |
|--------------------------|-------------------|-----------------------|
| Số hiệu | Ngày tháng | |
| A | B | 1 |
| 01/01 | 31/01/2017 | 743.023.576 |
| 01/02 | 31/01/2017 | 1.237.894.342 |
| 01/03 | 31/01/2017 | 1.950.324.126 |
| 01/04 | 31/01/2017 | 3.714.539.460 |
| 01/05 | 31/01/2017 | 552.566.442 |
| Cộng tháng | | 17.814.016.700 |
| Cộng lũy kế từ đầu tháng | | 17.814.016.700 |

Người ghi sổ
(Ký, ghi rõ họ tên)

Kế toán trưởng
(Ký, ghi rõ họ tên)

Ngày 31 tháng 01 năm 2017
Giám đốc
(Ký, ghi rõ họ tên)

Công ty TNHH Sản Xuất Và Thương Mại Trọng Phát

Đông Lâm-Nhon Lộc-An Nhon-Bình Định

Mã số thuế: 4101391050

SỔ CÁI

Tháng 01 năm 2017

Tài khoản: 152 – NGUYÊN LIỆU, VẬT LIỆU

Đơn vị tính: Đồng

| Ngày ghi sổ | CTGS | | Diễn giải | TK đối ứng | Số phát sinh | |
|-------------|-------|-----------|--|------------|----------------------|----------------------|
| | Số | Ngày | | | NỢ | CÓ |
| | | | Số dư đầu tháng | | 1.431.411.473 | |
| 31/01/2017 | 01/01 | 31/1/2017 | Chi mua dầu DO nhập kho; và mua nợ sắt nhập kho; và mua nợ | 111 | 675.475.978 | |
| 31/01/2017 | 01/02 | 31/1/2017 | Chi mua dầu DO nhập kho; và chi mua sắt nhập kho; và chi mua xi măng nhập kho; | 112 | 1.125.358.493 | |
| 31/01/2017 | 01/03 | 31/1/2017 | Mua nợ dầu DO nhập kho; và chi mua sắt nhập kho; và chi mua xi măng nhập kho; | 331 | 1.773.021.933 | |
| 31/01/2017 | 01/04 | 31/1/2017 | Xuất kho nguyên vật liệu thi công: nhà văn hóa Nhon Khánh; | 621 | | 2.464.982.303 |
| 31/01/2017 | 01/04 | 31/1/2017 | Xuất kho nguyên vật liệu thi công : nhà văn hóa Nhon Khánh; | 623 | | 1.249.557.157 |
| | | | Cộng số phát sinh tháng 01 – 2017 | | 3.573.856.404 | 3.714.539.460 |
| | | | Số dư cuối tháng 01/2017 | | 1.290.728.417 | |

Ngày 31 tháng 01 năm 2017

Người ghi sổ

(Ký, họ tên)

Kế toán trưởng

(Ký, họ tên)

Giám đốc

(Ký, họ tên)

CHƯƠNG 3

NHẬN XÉT VÀ MỘT SỐ GIẢI PHÁP NHẪM HOÀN THIỆN CÔNG TÁC KẾ TOÁN NGUYÊN VẬT LIỆU TẠI CÔNG TY TNHH SẢN XUẤT VÀ THƯƠNG MẠI TRỌNG PHÁT

3.1. Nhận xét công tác kế toán nguyên vật liệu tại công ty TNHH sản xuất và thương mại Trọng Phát

Từ khi thành lập đến nay, công ty TNHH sản xuất và thương mại Trọng Phát đã có nhiều thành công trong lĩnh vực SXKD của mình, công ty luôn phấn đấu để có thể đứng vững trên thị trường, tạo được uy tín trong ngành, tạo niềm tin cho khách hàng về chất lượng sản phẩm, tạo việc làm thường xuyên và đạt được mục tiêu lợi nhuận cao nhất.

Để đứng vững trên thị trường và tạo được uy tín của mình như hiện nay; không thể không nói đến sự chỉ đạo của ban lãnh đạo công ty và sự vươn lên của các thành viên trong công ty. Tập thể ban lãnh đạo của công ty đã và đang luôn hoàn thiện công tác quản lý để có nhiều biện pháp kinh tế hiệu quả, phù hợp với cơ chế mới, mọi sáng kiến luôn được phát huy nhằm từng bước khắc phục những khó khăn để hòa nhập với nền kinh tế thị trường. công ty luôn chú trọng tới việc nâng cao chất lượng các công trình, công tác quản lý nói chung và công tác NVL nói riêng. Một trong những yêu cầu quan trọng mà công ty đề ra là phải đảm bảo chất lượng sản phẩm tốt nhất, tiết kiệm chi phí, hạ giá thành sản phẩm.

Qua thời gian tìm hiểu thực tế công tác kế toán NVL tại công ty, em xin đưa ra một số nhận xét khách quan của mình, mong rằng sẽ giúp ích cho công tác quản lý NVL tại công ty tốt hơn.

3.1.1. Ưu điểm

Do đặc điểm kế toán NVL tại công ty rất đa dạng, phong phú về chủng loại, các nghiệp vụ nhập – xuất diễn ra thường xuyên; do đó, công ty đã sử dụng cách tính giá NVL hợp lý và đơn giản. Giá NVL nhập kho được tính theo giá thực tế; còn giá NVL xuất kho được tính theo phương pháp nhập trước - xuất trước.

Công ty có hệ thống kho được xây dựng để bảo quản NVL tương đối tốt, với số lượng NVL tại công ty khá lớn, đa dạng với nhiều chủng loại nên được cất giữ tại các kho khác nhau, phù hợp với tính chất vật lý, hóa học của từng loại NVL, rất tiện lợi cho việc quản lý và xuất dùng NVL

Doanh nghiệp đã xây dựng được cơ chế vật tư chặt chẽ, thường xuyên tổ chức kiểm tra, kiểm kê tình hình nguyên vật liệu trong kho, tính toán đưa ra các định mức

tiêu hao nguyên vật liệu hợp lý, có quy định rõ ràng về trách nhiệm và quyền lợi của cá nhân trong việc bảo quản, sử dụng nguyên vật liệu.

Về sổ sách kế toán: Các sổ sách dùng theo đúng mẫu của nhà nước được ghi chép rõ ràng cụ thể. Ngoài ra, còn được sự quản lý chặt chẽ của kế toán trưởng. Vì vậy, có thể phát hiện được sai sót một cách kịp thời từ đó có biện pháp xử lý cụ thể.

Về cách lập và thời gian báo cáo kế toán: Kế toán kiểm tra đối chiếu số liệu giữa các tài khoản các sổ sách kế toán có liên quan giữa sổ kế toán chi tiết và sổ kế toán tổng hợp. Công tác lập báo cáo vào cuối quý, năm được kế toán tiến hành đầy đủ và nộp cho các cơ quan tài chính theo quy định.

Về hệ thống tài khoản: Hệ thống tài khoản sử dụng trong kế toán nguyên vật liệu tương đối đầy đủ, hợp lý và phản ánh kịp thời, chính xác các nghiệp vụ kinh tế phát sinh. Ngoài ra, còn phù hợp với chế độ quy định của bộ tài chính.

Hiện nay, tổ chức kế toán chi tiết nguyên vật liệu tại doanh nghiệp được tiến hành theo phương pháp thẻ song song, phương pháp này dùng để đối chiếu kiểm tra.

Hình thức kế toán mà doanh nghiệp áp dụng tại doanh nghiệp là hình thức chứng từ ghi sổ là hình thức phổ biến dễ sử dụng, phù hợp với quy mô sản xuất của doanh nghiệp.

Chứng từ tại công ty được lưu giữ cẩn thận, nội dung các chứng từ được ghi chép thường xuyên, liên tục, rõ ràng, đầy đủ, không chồng chéo. Thuận lợi cho việc kiểm tra. Thông qua các chứng từ như: Hóa đơn GTGT, PNK, P XK... và các loại sổ sách đã phản ánh đúng thực trạng biến động NVL tại Công ty.

Bộ máy quản lý cũng như bộ máy kế toán tại công ty có mối quan hệ chặt chẽ với nhau từ trên xuống dưới. Thuận tiện trong việc quản lý, giám sát của ban lãnh đạo công ty.

Đội ngũ cán bộ công nhân viên của công ty có trình độ chuyên môn cao, nhiều năm kinh nghiệm và nhiệt tình trong công việc. Các nhân viên được phân công đúng người đúng việc đã phát huy được năng lực của từng nhân viên.

3.1.2. Hạn chế

Bên cạnh những ưu điểm cần phát huy ở trên, thì công tác kế toán NVL ở công ty còn có những hạn chế sau:

- Công ty có số lượng VT lớn với nhiều mẫu mã, chủng loại khác nhau, nhưng vẫn chưa có sổ danh điểm VT nên rất khó để nhớ hết các loại VT.

- Trong tháng, khi hóa đơn về, công ty chỉ lưu chứng từ, đến cuối tháng hàng chưa nhập về kho công ty không đưa vào TK 151 “hàng đang đi đường”, mà để sang tháng sau khi hàng về nhập kho công ty ghi vào TK 152.

- Rủi ro trong việc nhân viên nhận tiền hoa hồng không được phép từ nhà cung cấp: nhân viên mua hàng có thể lựa chọn nhà cung cấp bán hàng không phù hợp ở mức giá cao hơn so với các nhà cung cấp khác có thể vì nhân viên này nhận được tiền hoa hồng không được phép từ nhà cung cấp đó.

- Việc sử dụng và tiết kiệm NVL tại Công ty chưa tốt lắm còn tình trạng lãng phí.

3.2. Một số giải pháp nhằm hoàn thiện công tác kế toán nguyên vật liệu tại công ty TNHH sản xuất và thương mại Trọng Phát

Giải pháp 1: Lập sổ danh điểm vật tư

Sổ danh điểm VT sẽ được tổng hợp tất cả các loại VT, theo dõi từng loại, từng nhóm VT một cách chặt chẽ, sắp xếp các loại VT trật tự giúp cho việc tìm kiếm, quản lý VT thuận lợi.

Công ty cần xây dựng hệ thống danh điểm NVL thống nhất, hoàn chỉnh. Điều này sẽ nâng cao hiệu quả của việc sử dụng phần mềm kế toán và sự phối hợp giữa các phòng.

Để lập được sổ danh điểm VT, điều quan trọng nhất là xây dựng được bộ mã VT chính xác, đầy đủ, không trùng lặp, có dự trữ bộ mã để bổ sung cho những VT mới thuận tiện và hợp lý.

Nếu hoàn thành danh mục mã hóa VT thì dù VT tại Công ty có đa dạng về chủng loại, quy cách, mẫu mã đến đâu đi nữa thì công tác quản lý và kế toán VT cũng tiện lợi hơn và tránh được sự nhầm lẫn.

- Nguyên tắc bộ mã vật tư:

TK 1521: Vật liệu chính

1522: Vật liệu phụ

1523: Nhiên liệu

1524: Phụ tùng

Hai số tiếp theo là loại vật tư có thể quy ước như sau:

1521-01: Sắt

1521-02: Thép

1521-03: Xi măng

Theo nguyên tắc này, ta lập sổ danh điểm như sau:

SỔ DANH ĐIỂM VẬT TƯ

| Mã số | Loại vật tư | Tên vật tư | DVT | Ghi chú |
|---------|----------------|------------|-----|---------|
| 1521-01 | Vật liệu chính | Sắt | Kg | |
| 1521-02 | Vật liệu chính | Thép | Kg | |
| 1521-03 | Vật liệu chính | Xi măng | Kg | |

Giải pháp 2: Hoàn thiện nghiệp vụ mua NVL khi hóa đơn về, hàng chưa về:

Để khắc phục tình trạng khi Công ty đã chấp nhận thanh toán tiền hàng, hóa đơn về hàng chưa về, Công ty sẽ sử dụng TK 151 (hàng mua đang đi đường).

Khi nhận được hóa đơn nhưng cuối tháng NVL chưa về kho, căn cứ vào hóa đơn kế toán ghi:

Nợ TK 151 : Hàng mua đang đi đường (giá chưa có thuế GTGT)

Nợ TK 1331 : Thuế GTGT được khấu trừ

Có TK 111, 112, 141, 331,... (Tổng giá thanh toán)

Sang tháng sau, khi NVL về nhập kho, căn cứ vào hóa đơn, phiếu nhập kho kế toán ghi:

Nợ TK 152

Có TK 151

Giải pháp 3: Kiểm soát tình hình mua vật tư giữa nhân viên mua hàng và nhà cung cấp:

Bộ phận thu mua phải độc lập với các bộ phận khác. Bộ phận thu mua chỉ nên đặt hàng khi có phiếu đề nghị mua hàng và trên phiếu phải có chữ ký của người có thẩm quyền. Đơn đặt hàng có thông tin liên quan đến số lượng, quy cách, giá cả,... của hàng hóa. Các liên của đơn đặt hàng này nên được chuyển đến phòng kế toán và phòng đề nghị mua hàng để giúp kiểm tra nhận hàng và thanh toán sau đó.

Công ty nên giám sát chặt chẽ nhân viên thu mua và có những quy định riêng về hình thức khen thưởng nếu nhân viên thu mua hoàn thành tốt công việc. Quy định xử phạt thật nghiêm khắc nếu nhân viên bộ phận này xảy ra gian lận.

Bạn hàng lâu năm với nhà cung cấp truyền thống cũng là yếu tố quan trọng góp phần vào thành công của hoạt động SXKD, nhưng trong KD lấy hiệu quả kinh tế làm nền tảng thì công ty nên nghiên cứu thêm hệ thống các nhà cung cấp trong nước và ngoài nước để đảm bảo nguồn đầu vào NVL được ổn định về chất lượng, giá cả trong suốt chu kỳ KD.

Giải pháp 4: Sử dụng hợp lý và tiết kiệm nguyên vật liệu:

Sử dụng hợp lý và tiết kiệm NVL trong các DN được thực hiện theo những phương hướng và biện pháp chủ yếu sau:

Không ngừng giảm bớt phế liệu, phế phẩm, xác định định mức tiêu dùng NVL hợp lý. Giảm mức tiêu hao NVL hợp lý: Giảm mức tiêu hao NVL cho một đơn vị sản phẩm là yếu tố quan trọng để tiết kiệm NVL trong quá trình sản xuất. Song khi muốn khai thác triệt để yếu tố này cần phải phân tích được các nguyên nhân làm tăng và giảm mức tiêu hao NVL. Từ đó đề ra các biện pháp cụ thể nhằm tiết kiệm được nhiều NVL. Mức tiêu hao NVL trong một đơn vị sản phẩm thường chịu nhiều tác động bởi nhiều yếu tố như: chất lượng NVL, tình hình trang bị kỹ thuật cho sản xuất, trình độ lành nghề của công nhân, trọng lượng thuần túy của sản phẩm.

Để thực hiện có hiệu quả phương hướng này, công ty cần tập trung giải quyết các vấn đề:

Hợp lý hóa sản xuất, cải tiến kỹ thuật cho máy móc thiết bị, thực hiện đúng các chế độ về bảo quản, sử dụng máy móc thiết bị. Nâng cao trình độ tay nghề của công nhân bằng cách học hỏi từ những thợ giỏi tay nghề cao, thường xuyên tổ chức các cuộc thi nâng cao tay nghề cho công nhân để tăng bậc, tăng lương cho họ. Xây dựng chế độ thưởng phạt nhằm kích thích sử dụng tiết kiệm NVL.

Xóa bỏ mọi hao hụt, mất mát, hư hỏng NVL do nguyên nhân chủ quan gây ra. Để làm tốt việc này, cần nâng cao trách nhiệm trong công tác thu mua, vận chuyển, đóng gói, bốc dỡ, kiểm nghiệm NVL trong kho và cấp phát NVL cho sản xuất.

Thường xuyên giáo dục về ý thức tiết kiệm, lợi ích của việc tiết kiệm NVL cho toàn bộ nhân viên trong công ty. Hàng tháng công ty nên tổ chức các buổi nói chuyện, thảo luận, đề cao tầm quan trọng của việc tiết kiệm NVL cho nhân viên để họ hiểu rõ từ đó họ làm việc có ý thức hơn.

Công ty nên có những chính sách khuyến khích về vật chất lẫn tinh thần thích đáng, kịp thời đối với việc tiết kiệm. Khi tổ chức hoặc cá nhân nào đó phát huy ý thức tiết kiệm trong sản xuất thì quản đốc phân xưởng, giám đốc công trình có thể thưởng tiền cho họ và biểu dương trước toàn thể công ty.

Sử dụng NVL thay thế: việc lựa chọn NVL thay thế được tiến hành cả trong khâu cung ứng và thiết kế. Đây là một biện pháp quan trọng, nó cho phép sử dụng những NVL có sẵn trong nước mà vẫn đảm bảo tính hiệu quả kinh tế của công ty và đặc biệt là vẫn phải đảm bảo chất lượng sản phẩm và đáp ứng được nhu cầu của công nghệ sản xuất.

Sử dụng lại phế liệu, phế phẩm: tức là sử dụng tối đa vật liệu tiêu dùng trong sản xuất, thu hồi và tận dụng phế liệu, phế phẩm không những là yêu cầu trước mắt mà còn là lâu dài của công ty. Việc tận dụng sẽ góp phần làm giảm định mức tiêu dùng NVL và hạ giá thành sản phẩm.

Như vậy, để đảm bảo quản lý NVL trong công ty một cách có hiệu quả công ty phải quản lý thu mua sao cho đúng chủng loại, chất lượng theo yêu cầu sử dụng và giá mua hợp lý, tránh thất thoát VL để hạ thấp giá thành. Quản lý việc bảo quản VL tại kho bãi theo chế độ quy định cho từng loại VL, phù hợp với quy mô tổ chức của công ty, tránh tình trạng lãng phí VL. Quản lý việc dự trữ vừa đáp ứng nhu cầu SXKD, vừa tiết kiệm vốn.

KẾT LUẬN

Quá trình hoạt động SXKD của các công ty nói chung và công ty TNHH sản xuất và thương mại Trọng Phát nói riêng, mục đích chính là tạo ra nhiều lợi nhuận; đây là vấn đề quan trọng mà các công ty đều quan tâm đến. Để giải quyết vấn đề này bắt buộc các sản phẩm của công ty làm ra phải đảm bảo chất lượng, đạt tiêu chuẩn. Để hướng tới lợi nhuận mà vẫn đứng vững trên thị trường thì đây là việc không dễ dàng. Do đó, đòi hỏi sự nỗ lực của ban lãnh đạo và toàn thể cán bộ công nhân viên trong công ty để hoàn thiện và nâng cao công tác quản lý cũng như việc tổ chức sản xuất của công ty TNHH sản xuất và thương mại Trọng Phát.

Trên cơ sở lý luận đã học ở nhà trường và trải qua thời gian thực tập tiếp xúc thực tế tại công ty, cùng với sự nỗ lực của bản thân và sự giúp đỡ tận tình của giảng viên hướng dẫn, các anh, chị phòng kế toán đã cung cấp số liệu để em hoàn thành đề tài về kế toán nguyên vật liệu tại công ty.

Tuy nhiên, thời gian thực tập ngắn, lượng kiến thức còn hạn hẹp cho nên việc tiếp cận ban đầu với công tác kế toán còn nhiều khó khăn. Báo cáo này dừng lại ở mức độ nhất định và không tránh được những thiếu sót. Vì vậy, em rất mong nhận được sự giúp đỡ, đóng góp ý kiến của quý thầy, cô trong nhà trường cùng các anh, chị phòng kế toán để đề tài này được hoàn thiện và giúp cho em có thêm kinh nghiệm quý báu làm tiền đề cho công việc thực tế sau này.

Qua đây, em xin gửi lời cảm ơn sâu sắc đến quý thầy, cô cùng toàn thể các anh, chị phòng kế toán – tài vụ của công ty TNHH sản xuất và thương mại Trọng Phát. Đặc biệt, em xin chân thành cảm ơn Thạc sĩ Văn Hải Ngọc người đã trực tiếp hướng dẫn và giúp đỡ tận tình để em hoàn thành tốt khóa luận tốt nghiệp này. Một lần nữa em xin chân thành cảm ơn!

An Nhơn, ngày 24 tháng 09 năm 2017

Sinh viên thực tập

Nguyễn Thị Duy Cẩm

TÀI LIỆU THAM KHẢO

1. Thông tư số 200/2014/TT-BTC ngày 22/12/2014 của bộ tài chính ban hành.
2. Hệ thống chuẩn mực kế toán Việt Nam, NXB Tài Chính Hà Nội.
3. Tài liệu ở phòng kế toán của Công ty TNHH sản xuất và thương mại Trọng Phát.
4. Thông tin trên internet.