



「循線挑戰賽」初小組挑戰賽2026細則

目錄:

| | |
|-----------|----|
| A. 機械人挑戰賽 | 2 |
| B. 參賽年齡 | 2 |
| C. 參賽名額 | 3 |
| D. 參賽隊伍要求 | 3 |
| E. 教練 | 3 |
| F. 禁止的行為 | 3 |
| G. 比賽介紹 | 3 |
| H. 機械人規格 | 4 |
| I. 比賽方式 | 5 |
| J. 挑戰賽場地 | 5 |
| K. 比賽形式 | 6 |
| L. 挑戰賽排名 | 9 |
| M. 獎項 | 9 |
| N. 處罰 | 10 |
| O. 異議聲明 | 10 |
| P. 責任 | 10 |
| Q. 追蹤我們 | 10 |

(最後更新: 14-Feb-2026)

你正在閱讀「循線挑戰賽(初小組)」【細則】，記緊關注比賽規則的更新。

比賽官方網頁: <https://www.peachcp.com/wro-hk/robot-challenge/hkrc-s-2026/>

A. 機械人挑戰賽

1. 機械人挑戰賽目的是為香港學生提供一個客觀評核的挑戰平台。通過不同有趣發富挑戰性的比賽主題，讓學生可考獲得不同等級的樂高證書，獲得科學機械及程式編寫的成績肯定。
2. 所有比賽項目均以【線上形式】進行。學生需要拍攝機械人完成任務的影片，把影片上傳到YouTube後，再把影片等連結發送予大會。
3. WRO機械人挑戰賽設有不同的規則文件，隊伍報名參賽時亦需要清楚閱讀有關的報名條款。當不同文件的內容有衝突時，規則的優先次序為：

大會最終決定 > 規則更新 > 各項目細則

B. 參賽年齡

| | 【初小組】 本學年 小三或以下之學生 | 【高小組】 本學年 小六或以下之學生 | 【中學組】 本學年 中六或以下之學生 |
|-------------|--------------------------|--------------------------|--------------------------|
| 太空挑戰賽 | ✗ | ✓ | ✓ |
| 循線挑戰賽 | ✓ | ✓ | ✓ |
| 智能挑戰賽 | ✓ | ✓ | ✓ |
| 運動挑戰賽(編程組) | ✓ | ✓ | ✓ |
| 運動挑戰賽(非編程組) | ✓ | ✓ | ✓ |

不同組別的挑戰任務或難度將不同(詳情請參看其他挑戰賽細則)

C. 參賽名額

1. 所有項目均沒有隊伍數目限制。

D. 參賽隊伍要求

1. 本年度機械人挑戰賽可以：個人賽或團體賽名義組成隊伍參賽。
2. 個人賽名義由1名教練和1名學生組成。
3. 團體賽名義由1名教練和2-4名學生組成。
4. 本年度以拍片形式提交作品，允許隊員參加多於一個賽項，而教練亦可擔任多於一隊隊伍的教練。

E. 教練

1. 參與機械人挑戰賽的教練年齡必需為20歲或以上。
2. 教練可以與多個參賽隊伍配合；但是每隊參賽隊必須有一位成年人輔助，如助理教練。
3. 教練可以在比賽前對參賽隊進行指導和提供建議，但是在實際的挑戰賽中，所有的工作和準備都必須是由參賽隊伍的學生隊員自己完成的。

F. 禁止的行為

1. 破壞比賽場地、比賽台、或其它隊伍的器材或機械人。
2. 使用危險物品或是有其他可能影響比賽進行的危險行為。
3. 針對其他同隊成員、其他參賽隊伍的隊員、觀眾、評審或工作人員有不適宜的語言或行為。
4. 將手機或其他有線、無線的通訊工具帶進指定的比賽區。
5. 將食物或者飲料帶進指定的比賽區。
6. 在比賽進行時，參賽者使用任何形式的通訊工具。
7. 比賽區以外的任何人(包括教練)均不得與比賽中的學生進行交流。違者將被取消比賽資格並立即離開比賽場地。如果確實有必要進行交流，則在工作人員或管理員的監督下讓參賽隊員與場外人員進行交流，或者經過大會的允許通過傳遞紙條進行交流。
8. 其他任何評審認為是違反比賽精神的情況。

G. 比賽介紹

- 機械人需按指定路線行駛，以最短的時間完成比賽，比賽要求如下：
- 機械人有1.5分鐘(90秒)進行挑戰；
- 按機械人完成行駛路線的時間以及完成的任務數目，將獲頒不同等級的證書；

H. 機械人規格

1. 機械人必需符合以下的規格方可進行比賽。
2. 機械人的大小不可以超出以下的限制：

| | | |
|---------|---------|---------|
| 高度:22cm | 長度:22cm | 闊度:22cm |
|---------|---------|---------|

3. 隊伍可以向大會購買專門量度機械人尺寸的「尺寸量度及展示箱」。
4. 主機、馬達和感應器之間的連接電線並不計算於機械人尺寸限制之內。
5. 機械人的控制器、感應器、馬達及組裝元件限制如下：

| 項目 | 數量 | 規格 |
|------|------|---|
| 控制器 | 只限一個 | 必須為以下品牌的控制器、馬達、感應器、組裝元件及電池： LEGO, MATRIX Robotics, ROBOROBO, Makerzoid, Zmrobo 不允許對原裝零件進行任何改裝。 允許視用視覺識別感應器；但不允許使用集合式循線感應器， 即一個感應器內包含多個光線或顏色感應器的循線專用感應器。 |
| 馬達 | 最多兩個 | |
| 組裝元件 | 數量不限 | |
| 感應器 | 最多兩個 | |

6. 只允許使用「圖形化編程語言」為機械人編程。
7. 比賽開始後，機械人的大小不受限制，代表機械人可以將機身伸展至超過限制尺寸。但比賽期間機械人不能觸碰場地以外的地方，否則將視為犯規並將該次拍攝分數視為無效。
8. 機械人必須為藍牙或無線遙控，當機械人離開起點區域後，參賽者不得觸碰機械人，違者視為犯規並將該次拍攝分數視為無效。
9. 當機械人任一部位接觸到起點區域後，參賽者可以用藍牙或無線遙控等方式對機械人發出指令。
10. 本年度所有項目均以線上形式舉行，因此無需要即場搭建機械人。
11. 機械人不能使用螺絲、膠水或膠帶等非樂高的物品來固定，違者取消該隊比賽資格。

I. 比賽方式

1. 本年度所有項目均以線上形式舉行，隊伍需於限期前提交作品影片予大會，大會裁判將按影片內容作為評審依據，如有需要，大會亦會聯絡隊伍進一步了解作品的結構及程式。

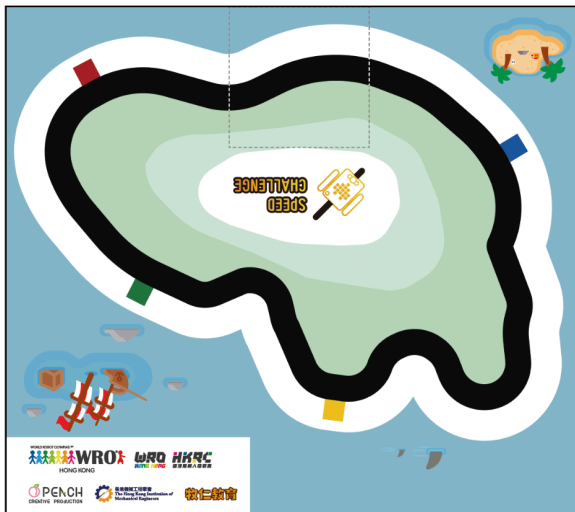
2. 隊伍需要提交以下文件，競逐不同獎項：

| | | |
|-----------------------------------|--------------------------|--------------------------|
| 1) 機械人完成任務時的影片 *必須提交，作評核金、銀、銅獎 | 2) 機械人的相片 *競逐「最佳外形設計」 | 3) 機械人的程式 *競逐「最佳程式設計」 |
|-----------------------------------|--------------------------|--------------------------|

3. 完成任務的影片，需要上傳到YouTube，設定為【非公開】，再把影片連結發送予大會。
4. 拍攝影片期間，允許教練/老師協助學生拍攝，但不允許向學生提供任何有關於機械人任務的說明和指導。

J. 挑戰賽場地

- 挑戰賽的場地是一張地圖，地圖大小約為900x790mm，沒有邊框(見下左圖)。
- 場地圖的材料為啞面帆布。
- 各參賽者接獲的地圖均為相同規格，若地圖出現可容忍誤差，地圖仍可以繼續使用。
- 場地可容忍誤差範圍為 ± 20 mm。
- 2026「夏季」初小組循線挑戰賽的比賽路線如下右圖



K. 比賽形式

任務簡介：

參賽者須搭建符合大會規定的循線比賽機械人，按照參賽組別所規定的地圖路線，讓機械人沿着黑線行駛全程，並在過程中收集地圖上的任務物品。

比賽以提交影片形式進行，參賽者只需要把最佳成績之影片提交大會即可。

任務要求及細則

i. 起點：

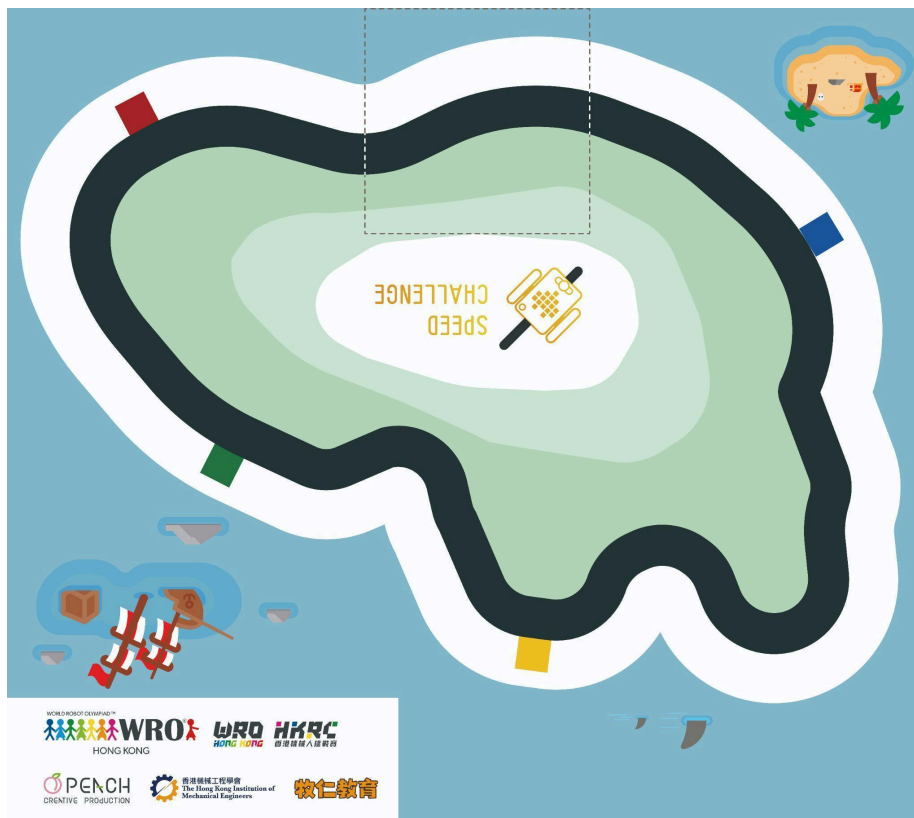
- i. 起點是地圖中上方的虛線方格「基地」，大小為22cmx22cm(不包括黑框部份)
- ii. 機械人啟動前需要放在「基地」內準備，機械人所有部分(電線除外)不得超出「基地」範圍。

比賽的開始：

- a) 比賽開始前機械人必須完全放在「基地」內。
- b) 比賽開始前機械人及任何結構部份均不得超出「基地」範圍外。
- c) 參賽者倒數「3、2、1、LEGO！」後，機械人才能開始行動。

任務(收集顏色方塊)

- iii. 地圖上會出現藍色及紅色方塊；
- iv. 兩種顏色的顏色方塊會放在對應顏色的地圖標記上。
- v. 機械人須於行駛過程中收集顏色方塊，並成功將方塊帶進「基地」範圍內。
- vi. 擺放位置如下：



ii. 比賽路線：

Powered by:

循線比賽「初小組」獲獎要求

| | |
|----------------|--|
| 「嘉許狀」要求 | <ul style="list-style-type: none"> ● 機械人成功沿着黑線行駛。 |
| 「銅獎」要求 | <ul style="list-style-type: none"> ● 機械人成功沿大會指定路線駛完全程。 ● 並且比賽結束時機身接觸到「基地」範圍 |
| 「銀獎」要求 | <ul style="list-style-type: none"> ● 機械人成功沿大會指定路線駛完全程。 ● 比賽結束時機身接觸到「基地」範圍 ● 成功將一個顏色方塊 ● 帶回「基地」範圍內 |
| 「金獎」要求 | <ul style="list-style-type: none"> ● 機械人成功沿大會指定路線駛完全程。 ● 比賽結束時機身接觸到「基地」範圍 ● 成功將兩個顏色方塊 ● 帶回「基地」範圍內 |

iii. 比賽完結：

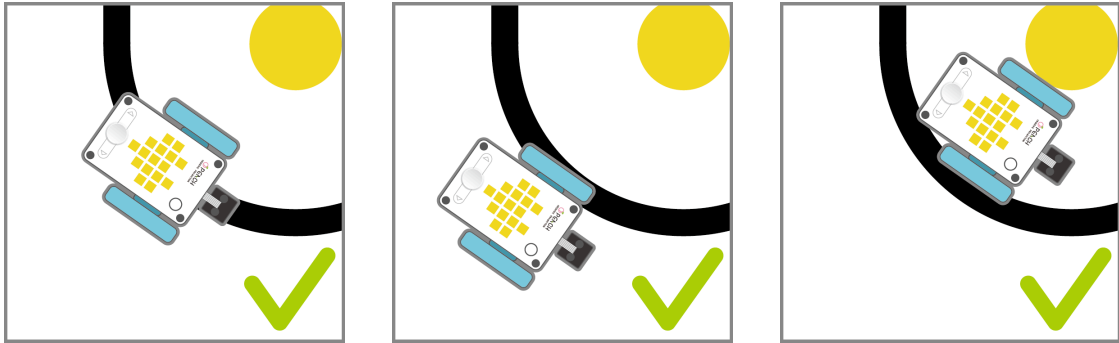
當發生以下情況，比賽完結，比賽停止計時：

- a) 機械人脫離路線/脫線。
- b) 機械人任一部位觸碰到地圖以外的區域。
- c) 機械人完成大會指定路線後，任一部位接觸到「起點」。
- d) 機械人挑戰時間超過限時**90秒**

iv. 脫離路線的定義：

比賽過程中，機械人的兩個(或以上)驅動輪(即可直接從馬達獲得動力的車輪)必須分別在黑線的兩邊。如果機械人脫離黑線，即為脫離路線。

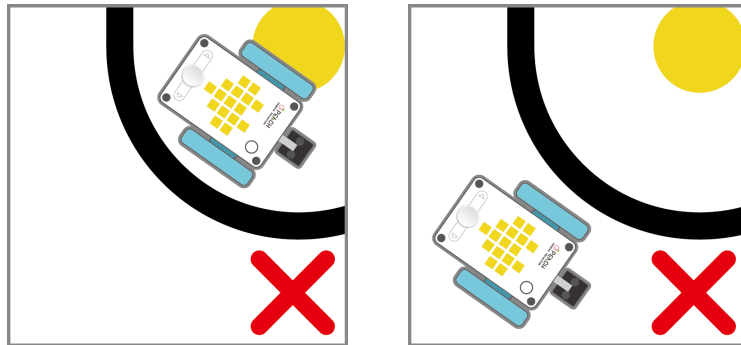
以下為部分「脫離路線」的例子：



循線中=沒有脫線

驅動輪踩界=沒有脫線

驅動輪踩界=沒有脫線



脫離路線

脫離路線

L. 挑戰賽排名

以下為決定排名次序之條件的先次序

1. 機械人完成的任務數量相同下，以完成時間較短者排名靠前；
2. 機械人完成任務較多者排名靠前；

M. 獎項

機械人挑戰賽是一個讓學生挑戰自己，實踐自己所學到個機械人知識的比賽。

1. 等級證書：

所有參賽者將根據的比賽成績頒發不同等級的證書。

| 獎項 | 小學組得分要求 |
|-----|--|
| 金獎+ | 金獎得獎隊伍中前30% |
| 金獎 | 機械人成功沿路線駛完全程 比賽結束時機身接觸到「基地」範圍 成功將兩個顏色方塊帶回「基地」範圍內 |
| 銀獎 | 機械人成功沿路線駛完全程 比賽結束時機身接觸到「基地」範圍 成功將一個顏色方塊帶回「基地」範圍內 |
| 銅獎 | 機械人成功沿路線駛完全程 並且比賽結束時機身接觸到「基地」範圍 |
| 嘉許狀 | 機械人成功沿路線行駛 |

2. 最佳外形設計：

如隊伍有提交機械人作品照片，將可競逐「最佳外形設計」獎

2. 名額：兩名
3. 如評審認為沒有隊伍可獲的此獎項，可從缺

3. 最佳程式設計：

如隊伍有提交機械人程式，將可競逐「最佳程式設計」獎

- 名額：兩名
- 如評審認為沒有隊伍可獲的此獎項，可從缺

N. 處罰

1. 任何違反規則的隊伍將可能被判失去該場比賽資格。違反規則的隊伍不得異議。
2. 有輕微違規行為的隊伍將會獲下列對應加時或扣分作量化處置：

| 違規行為 | 處罰 |
|--|---------|
| 1. 機械人符合規格, 但在比賽開始前超出「基地」範圍。 | 完成時間+3秒 |
| 2. 藍色和紅色方塊沒有放在對應的顏色地圖標記上, 如放在黑色線上或黃色/綠色標記上。 | 完成時間+5秒 |
| 3. 機械人完成路線接觸「基地」範圍後沒有自動停定: 觸碰以停止機械人、再次越過基地或透過剪裁影片形式完結比賽。 | 完成時間+5秒 |

O. 異議聲明

1. 比賽成績以大會官網公佈為準；
2. 成績公佈後, 如對成績有異議, 7日內可電郵大會要求核實分數。
3. 總裁判會核實分數並作出最後的判決。

P. 責任

1. 主辦方對比賽期間, 參賽者或機械人所做成的任何意外概不負責。
2. 主辦單位及主辦單位成員將不會承擔任何因參賽隊伍或他們的設備所做成的任何事件或意外事故的責任。
3. 參賽者必須定期瀏覽 www.peachcp.com/wro-hk/, 下載最新版本的規則。如有疑問可發送郵件至: wro.hk@peachcp.com, 電郵標題請注明: 挑戰賽2026問題查詢。

Q. 追蹤我們

請定期瀏覽 www.peachcp.com/wro-hk/ 下載最新版本的規則。如有疑問可發送郵件至: wro.hk@peachcp.com, 電郵標題請注明: 挑戰賽2026問題查詢。

| | | |
|----------|----------------|-----------------|
| WRO 官方網站 | WRO 官方Facebook | WRO 官方Instagram |
|----------|----------------|-----------------|



www.peachcp.com/wro-hk/



www.facebook.com/Mindstorms.HK



www.instagram.com/wro.hk/