	<b>PADRÃO OPERACIONAL</b>	Nº: <b>2026/03</b>	REVISÃO Nº: <b>3</b>
		PÁGINA: <b>1 / 45</b>	DATA APROVAÇÃO:
TÍTULO: <b>GESTÃO DE MANUTENÇÃO</b>		ÁREA / DEPARTAMENTO: <b>FROTA PIRACICABA</b>	

## 1) OBJETIVOS

- Garantir a segurança das pessoas e do equipamento operacional;
- Garantir o gerenciamento da manutenção com foco na segurança nas operações;
- Assegurar a disponibilidade de equipamentos com qualidade nos serviços;
- Corrigir eficiências perdidas de forma a proporcionar o menor custo de operação.

## 2) CAMPO DE APLICAÇÃO

Este padrão aplica-se ao Centro de Distribuição Direta Interno e Externo na operação de entrega ao cliente.

## 3) REQUERIMENTOS E DOCUMENTOS REFERENCIADOS.

DPO – Pilar Segurança - Garantir a utilização dos EPI's obrigatórios na Frota (óculos, luva, colete refletivo e bota) e todos os processos de segurança nas atividades.

DPO - Pilar Frota - Toda frota segue os padrões que garantem a segurança das pessoas e promovem uma imagem de alta qualidade da AB-InBev e de nossas marcas. (Requerimentos 1.1.3.1 / 1.1.3.2).

## 4) LISTA DE REQUISITOS QUALIDADE E SEGURANÇA

Objetivo é garantir que haja diretrizes claras de segurança e qualidade para nossa frota que atendam às diretrizes locais, nacionais e da ABI. Além disso, garantir que as lacunas em segurança ou qualidade sejam claras e que haja ações para fechá-las".

Abaixo temos as especificações Técnicas Globais da Frota (GTS) - normas de segurança obrigatórias para cada equipamento.

### 4.1) EMPILHADEIRA

Item de Verificação - Macro	Item de Verificação - Micro	Classificação	Clusterização	Explicação da Clusterização
<b>Itens de segurança</b>	Cinto de segurança	SEGURANÇA	BLOQUEIO IMEDIATO	Ausência, avarias e/ou desgaste
	Sensor do cinto de segurança	SEGURANÇA	BLOQUEIO IMEDIATO	Empilhadeira movimentar com o cinto desacoplado
	Sensor de assento	SEGURANÇA	BLOQUEIO IMEDIATO	Empilhadeira movimentar sem peso no banco
	Extintor de incêndio	SEGURANÇA	GRAVE	Despressurizado, vencido e/ou ausente
	Blue Spot Traseiro	SEGURANÇA	BLOQUEIO IMEDIATO	Ausente, queimado e/ou pane elétrica
	Leds Laterais	QUALIDADE	LEVE	Lente quebrada, trincada, mas acendendo
	Limitador de velocidade	SEGURANÇA	BLOQUEIO IMEDIATO	Ausente, queimado e/ou pane elétrica
	Para-brisa Vidro Automotivo	SEGURANÇA	GRAVE	Sem limitador de velocidade ou limitado para velocidades acima de 14km/h
	Proteção no teto em vidro automotivo	SEGURANÇA	BLOQUEIO IMEDIATO	Vidro solto e/ou com avarias grandes
	Grade protetora para o vidro superior	SEGURANÇA	GRAVE	Vidro com pequena avaria
<b>Hidráulica</b>	Cilindro de GLP	SEGURANÇA	BLOQUEIO IMEDIATO	Quebrado, ausente e/ou solto
	Pontos de Apoio Acesso à Cabine	SEGURANÇA	BLOQUEIO IMEDIATO	Grade avariada ou ausente
	Altura da proteção da grade frontal	SEGURANÇA	GRAVE	mangueira danificada, conexões avariadas, vazamento de GLP, cilindro não fixado ou solto
	Garfo Hidráulico	SEGURANÇA	BLOQUEIO IMEDIATO	antiderrapante ausente e/ou avariado/desgastado
	Torre	SEGURANÇA	BLOQUEIO IMEDIATO	pontos de apoio ausente e/ou solto
	Proteção Emborrachada da Torre	QUALIDADE	GRAVE	Altura abaixo de 1700mm
	Vazamento de óleo	SEGURANÇA	BLOQUEIO IMEDIATO	Ruídos de atrito por falta de lubrificação
	Faroletes Dianteiros	SEGURANÇA	GRAVE	Não realizar toda a movimentação padrão, quebrado e/ou avariado
	Buzina (Volante)	SEGURANÇA	BLOQUEIO IMEDIATO	Ruídos de atrito por falta de lubrificação
	Buzina (Alça traseira)	SEGURANÇA	GRAVE	Borracha danificada, avariada
<b>Elétrica</b>	Luz de Ré e Freio	SEGURANÇA	BLOQUEIO IMEDIATO	Proteção avariada de forma a causar dano aos produtos transportados ou proteção ausente
	Sirene de ré	SEGURANÇA	BLOQUEIO IMEDIATO	Vazamento de óleo no sistema hidráulico
	Farolete no teto	QUALIDADE	LEVE	Farois queimados, pane elétrica, em pelo menos um dos faroletes
	Pneus	SEGURANÇA	BLOQUEIO IMEDIATO	Buzina sem acionar, falhando ou ausente
	Rodas	SEGURANÇA	BLOQUEIO IMEDIATO	Buzina sem acionar, falhando ou ausente
	Lavador Para-Brisas	SEGURANÇA	BLOQUEIO IMEDIATO	Luces queimadas, pane elétrica, em pelo menos uma das luzes
	Alça traseira	SEGURANÇA	BLOQUEIO IMEDIATO	Luces queimadas, pane elétrica, em pelo menos uma das luzes
	Espelho Convexo	SEGURANÇA	BLOQUEIO IMEDIATO	Sirene ausente, falhando ou som baixo
	Retrovisores	SEGURANÇA	BLOQUEIO IMEDIATO	Sirene ausente, falhando ou som baixo
	Volante	QUALIDADE	LEVE	Luz queimada e/ou pane elétrica
<b>Acessórios</b>	Faixas refletivas	SEGURANÇA	BLOQUEIO IMEDIATO	Lente e/ou estrutura das do faroleta avariado
	Bancos	QUALIDADE	MÉDIO	Pneu com leves avarias
	Qualidade Visual	QUALIDADE	LEVE	Pneu com desgaste avançado mas no limite da linha de vida, avarias maiores
	SS	QUALIDADE	MÉDIO	Pneu abaixo da linha de vida e grandes rachaduras
	Kit Covid	SEGURANÇA	BLOQUEIO IMEDIATO	Pequenas avarias
	Fiação exposta	SEGURANÇA	BLOQUEIO IMEDIATO	Amassada e/ou empenada
	Tara máxima	SEGURANÇA	BLOQUEIO IMEDIATO	Grandes avarias, faltando parafuso e/ou parafuso soltos
				Reservatório vazio
				Palhetas ausentes, sem funcionar
				Alça quebrada, desgastada e/ou avariada
			Quebrado e/ou avariado	
			Ausente	
			Espelho trincado sem prejudicar a visibilidade	
			Quebrados prejudicando a visualização e/ou ausente	
			Volante descascado, rasgado e avariado	
			Volante solto, quebrado, manopla para volante ausente	
			Faixas avariadas, desgastadas	
			Ausentes, apagadas	
			Avariados, rasgados	
			Desgaste das informações visuais	
			Cabine e bancos manchados porém limpas	
			Cabine e bancos com sujeira aparente indicando falta de higiene e organização	
			Produto para higienização ausente	
			Fiação exposta sem emendas, caixa de fusível aberta	
			Fiação exposta, gambiarras, fiação com emendas	
			Fiação exposta com fios desencapados	
			Ausência, avariado, desgastado	

#### 4.2) CAMINHÃO

Item de Verificação - Macro	Item de Verificação - Micro	Classificação	Clusterização	Explicação da Clusterização
<b>Cabine</b>	Documentos Obrigatórios	SEGURANÇA	BLOQUEIO IMEDIATO	Documentação ausente ou vencida
	55	QUALIDADE	LEVE	Cabine e bancos manchados, porém limpos
			MÉDIO	Cabine e bancos com sujeira aparente indicando falta de higiene e organização
	Forro de Teto	QUALIDADE	LEVE	Forro de teto manchado, porém limpos
			MÉDIO	Forro de teto com sujeira aparente indicando falta de higiene e ou avariado/solto/faltando partes
	Manopla	QUALIDADE	LEVE	Manopla com aparência desgastada e/ou corifa rasgada
		SEGURANÇA	BLOQUEIO IMEDIATO	Manopla ausente apenas no ferro e/ou avariada de forma a impedir o correto manuseio
	Volante	QUALIDADE	LEVE	Volante descascado, desgastado, rasgado de modo a não afetar a segurança da equipe de entrega
		SEGURANÇA	BLOQUEIO IMEDIATO	Volante com folga, quebrado, solto e/ou desgastado de forma a afetar a segurança da equipe de entrega
	Buzina	SEGURANÇA	GRAVE	Buzina falhando, sem baixo ou ausente
	Extintor	SEGURANÇA	GRAVE	Extintor despressurizado, vencido, ausente
	Proteção contra sol e temperaturas	SEGURANÇA	LEVE	Ausência e/ou avarias
	Sensor de Cinto	SEGURANÇA	BLOQUEIO IMEDIATO	Sensor sonoro inexistente ou danificado
	Cinto de segurança	SEGURANÇA	BLOQUEIO IMEDIATO	Ausência, avarias e/ou desgaste
	<b>Frontal</b>	Painéis (Frontal e de portas)	QUALIDADE	LEVE
			MÉDIO	Grandes avarias, ausência de tampas e porta luvas e/ou caixa de fusíveis
		SEGURANÇA	MÉDIO	Fiação eletrificada exposta
Maçanetas e Fechamento de portas		SEGURANÇA	MÉDIO	Maçaneta avariada e/ou solta
			BLOQUEIO IMEDIATO	Porta não fechar ou não trancar
Estrutura do Banco		QUALIDADE	MÉDIO	Rasgado, descosturado, quebrado e/ou sem estofado
Lado Externo		QUALIDADE	LEVE	Pequenas avarias na cabine, e/ou ausência de carenagem etc.
		QUALIDADE	GRAVE	Portas e/ou lateral da cabine amassada indicando colisão
		SEGURANÇA	GRAVE	Antiderrapante ausente e/ou avariado/desgastado
Pontos de Apoio Acesso à Cabine		SEGURANÇA	BLOQUEIO IMEDIATO	Escada e/ou pontos de apoio ausente e/ou solto
		SEGURANÇA	BLOQUEIO IMEDIATO	Farol queimado, problemas elétricos, e/ou ausente mesmo que seja em apenas um
Farol		QUALIDADE	LEVE	Lente trincada, mas farol funciona
			GRAVE	Lente quebrada que indique colisão, mas farol funciona
		SEGURANÇA	BLOQUEIO IMEDIATO	Pisca e/ou pisca auxiliar queimado, problemas elétricos, ausente mesmo que seja em apenas um
<b>Baú</b>		Pisca Dianteiro e Auxiliar	QUALIDADE	LEVE
			GRAVE	Lente quebrada que indique colisão, mas farol funciona
	Para choque dianteiro	QUALIDADE	LEVE	Avaria leve e pequenos arranhões
			GRAVE	Ausente, fixado com gambiarras, grandes avarias que indique colisão
	Limpador	SEGURANÇA	BLOQUEIO IMEDIATO	Não acionamento do jato de água, falta de água, não acionamento das palhetas, borrachas desgastadas, mangueira não conectada
	Vidros frontais e laterais	SEGURANÇA	GRAVE	Pequenas trincas nos vidros laterais
			BLOQUEIO IMEDIATO	Trincas maiores em vidro laterais e/ou qualquer avaria no para brisas
	Placa do veículo	SEGURANÇA	GRAVE	Avarias, desgaste que não impeça a visualização
			BLOQUEIO IMEDIATO	Ausência, desgaste impossibilitando visualização completa dos dados, fixação fora do padrão
	Código de identificação do veículo	QUALIDADE	LEVE	Ausência e/ou desgaste visual
	Adesivos e Identificações de Trânsito Obrigatórias	SEGURANÇA	MÉDIO	Ausência dos adesivos ou avarias que impeçam a visualização
	Retrovisores	SEGURANÇA	GRAVE	Braço ou estrutura avariada, espelho com pequenas avarias
			BLOQUEIO IMEDIATO	Espelho quebrado de forma a prejudicar a visualização, ausência e/ou braço quebrado
	Puxador baia	SEGURANÇA	GRAVE	Rasgado, com nó, fixado no lado externo
			BLOQUEIO IMEDIATO	Ausência, preso ou passando pelo cabo, curto e/ou arrebentado
Alça Pega Mão	SEGURANÇA	GRAVE	Rasgado, curto, nó	
		BLOQUEIO IMEDIATO	Ausência, curto e/ou arrebentado	
Plataforma	SEGURANÇA	GRAVE	Amassada, portas cortantes	
		BLOQUEIO IMEDIATO	Quebradas, soltas, presas	
Kit Ergonômico	SEGURANÇA	GRAVE	Amassados de modo que impeça ou dificulte a pega	
		BLOQUEIO IMEDIATO	Quebrados, sem parafuso, solto	
Baia Cortina	SEGURANÇA	MÉDIO	Baixas amassadas	
		GRAVE	Baixas avariadas com pontas cortantes, baia com dificuldade de movimentação ou presa	
		BLOQUEIO IMEDIATO	Cabo arrebentado, baia caindo	
		LEVE	Borracha com pequenas avarias	
		MÉDIO	Borrachas com avarias médias	
		GRAVE	Borracha com grandes avarias ou estouradas	
		BLOQUEIO IMEDIATO	Baia sem borracha	
Borracha Baia Cortina	SEGURANÇA	GRAVE	Avarias, amassos e fora do padrão, soltando	
		BLOQUEIO IMEDIATO	Ausência e/ou fora do tamanho padrão	
Anti guilhotina	SEGURANÇA	GRAVE	Queimadas, ausentes e/ou quebradas sem acender	
Luzes vigias	SEGURANÇA	MÉDIO	Vigia com lente quebrada ou trincada, ou solta, mas acende	
	QUALIDADE	LEVE	Amassado e/ou quebrado	
Anticiclística/Estribo	SEGURANÇA	MÉDIO	Ausente	
		GRAVE	Ausente	
Adesivos autoridades de trânsito competente	SEGURANÇA	LEVE	Ausência, avariado e/ou apagado	
Faixa refletivas lateral	SEGURANÇA	GRAVE	Faixas avariadas	
		BLOQUEIO IMEDIATO	Faixas ausentes	
Levanta Fio	SEGURANÇA	MÉDIO	Amassados	
		GRAVE	Ausência ou avaria que impeça o cumprimento de seu objetivo	
Qualidade Visual do Baú	QUALIDADE	LEVE	Desgaste das informações visuais e de marca	
		GRAVE	Avaria na estrutura ou ausência de partes do baú que não comprometa a qualidade dos produtos e que indique alguma colisão	
Qualidade Estrutural do Baú (Interna e Externa)	QUALIDADE	GRAVE	Avaria na estrutura ou ausência de partes do baú que comprometa a qualidade dos produtos	
		BLOQUEIO IMEDIATO	Avariado sem comprometer a estrutura e/ou modelo não compatível com o nível de risco da operação conforme item de prevenção à violência	
Cofre	SEGURANÇA	GRAVE	Ausente ou avariado de forma a comprometer a estrutura	
		BLOQUEIO IMEDIATO	Ausente ou avariado de forma a comprometer a estrutura	
Para-choque traseiro	QUALIDADE	LEVE	Avaria leve e pequenos arranhões	
		GRAVE	Ausente, fixado com gambiarras, grandes avarias que indique colisão	
Farol Traseiro	SEGURANÇA	BLOQUEIO IMEDIATO	Farol queimado, problemas elétricos, ausente mesmo que seja em apenas um	
	QUALIDADE	LEVE	Lente trincada, mas farol funciona	
		GRAVE	Lente quebrada que indique colisão, mas farol funciona	
Luz de Ré e Sinal Sonoro de Ré	SEGURANÇA	BLOQUEIO IMEDIATO	Luz queimada mesmo que seja apenas uma, quebrados sem funcionar, sem sinal sonoro de ré e/ou sinal sonoro de ré baixo	
	QUALIDADE	LEVE	Lente trincada, mas luz funciona	
		GRAVE	Lente quebrada que indique colisão, mas luz funciona	
Luz de Freio	SEGURANÇA	BLOQUEIO IMEDIATO	Luz de freio queimada, problemas elétricos, ausente mesmo que seja em apenas um	
	QUALIDADE	LEVE	Lente trincada, mas luz funciona	
		GRAVE	Lente quebrada que indique colisão, mas luz funciona	
Pisca Traseiro	SEGURANÇA	BLOQUEIO IMEDIATO	Pisca e/ou pisca auxiliar queimado, problemas elétricos, ausente mesmo que seja em apenas um	
	QUALIDADE	LEVE	Lente trincada, mas luz funciona	
		GRAVE	Lente quebrada que indique colisão, mas luz funciona	
Placa Traseira do Veículo	SEGURANÇA	GRAVE	Avarias, desgaste que não impeça a visualização	
		BLOQUEIO IMEDIATO	Ausência, desgaste impossibilitando visualização completa dos dados e/ou fixação fora do padrão	
Código de identificação do veículo	QUALIDADE	LEVE	Ausência e/ou desgaste visual	
Faixa Refletiva do Para-choque	SEGURANÇA	GRAVE	Faixas avariadas	
		BLOQUEIO IMEDIATO	Faixas ausentes	
Adesivos Obrigatórios Segurança (Toolkit De Prevenção Milimetragem)	SEGURANÇA	GRAVE	Ausência, avariado e/ou apagado	
		BLOQUEIO IMEDIATO	Pneu com milimetragem de pelo menos um sulco abaixo de 1,6mm	
Estado de Conservação	SEGURANÇA	GRAVE	Pneu com pequena avaria, menor que 1 cm	
		BLOQUEIO IMEDIATO	Pneu descalibrado/vazio e/ou avaria maior que 1 cm	
Kit Higienização	SEGURANÇA	MÉDIO	Corote avariado, sem água, sem sabão e/ou outros meios de higienização	
		BLOQUEIO IMEDIATO	Fiação exposta sem emendas e/ou caixa de fusível aberta	
Fiação exposta	SEGURANÇA	GRAVE	Fiação exposta, gambiarras, fiação com emendas	
		BLOQUEIO IMEDIATO	Fiação exposta com fios desencapados	
Proteção das baterias	SEGURANÇA	BLOQUEIO IMEDIATO	Sem tampa ou tampa quebrado com o carrinho posicionado por cima ou chance de contato	

Item de Verificação - Macro	Item de Verificação - Micro	Classificação	Clusterização	Explicação da Clusterização	
<b>Cabine</b>	Documentos Obrigatórios	SEGURANÇA	BLOQUEIO IMEDIATO	Documentação ausente ou vencida	
	55	QUALIDADE	LEVE MÉDIO	Cabine e bancos manchados, porém limpos Cabine e bancos com sujeira aparente indicando falta de higiene e organização	
	Forro de Teto	QUALIDADE	LEVE MÉDIO	Forro de teto manchado, porém limpos Forro de teto com sujeira aparente indicando falta de higiene e ou avariado/solto/faltando partes	
	Manopla	QUALIDADE	LEVE	Manopla com aparência desgastada e/ou coifa rasgada	
	Volante	SEGURANÇA	BLOQUEIO IMEDIATO	Manopla ausente apenas no ferro e/ou avariada de forma a impedir o correto manuseio	
	Tampa da Bateria	QUALIDADE	LEVE	Volante descascado, desgastado, rasgado do modo a não afetar a segurança da equipe de entrega	
	Buzina	SEGURANÇA	BLOQUEIO IMEDIATO	Volante com folga, quebrado, solto e/ou desgastado de forma a afetar a segurança da equipe de entrega	
	Extintor	SEGURANÇA	MÉDIO	Ausente e/ou avariada	
	Proteção contra sol e temperaturas	SEGURANÇA	GRAVE	Buzina falhando, som baixo ou ausente	
	Sensor de Cint	SEGURANÇA	GRAVE	Extintor despressurizado, vencido, ausente	
	Cinto de Segurança	SEGURANÇA	LEVE	Ausência e/ou avarias	
	Painéis (Frontal e de portas)	SEGURANÇA	BLOQUEIO IMEDIATO	Sensor sonoro inexistente ou danificado	
	Maçanetas e Fechamento de portas	SEGURANÇA	BLOQUEIO IMEDIATO	Ausência, avarias e/ou desgaste	
	Estrutura do Banco	QUALIDADE	LEVE	Sujo, arranhado e/ou manchado	
	Tela de Ré e Câmera	SEGURANÇA	MÉDIO	Grandes avarias, ausência de tampas e porta luvas e/ou caixa de fusíveis	
	Lado Externo	SEGURANÇA	MÉDIO	Fiação eletrificada exposta	
	Pontos de Apoio Acesso à Cabine	SEGURANÇA	MÉDIO	Macaneta avariada e/ou solta	
	Farol	SEGURANÇA	BLOQUEIO IMEDIATO	Porta não fechar ou não trancar	
	<b>Frontal</b>	Pisca Dianteiro e Auxiliar	QUALIDADE	MÉDIO	Rasgado, descosturado, quebrado e/ou sem estofado
		Para-choque dianteiro	SEGURANÇA	BLOQUEIO IMEDIATO	Câmera, ausência, avariada
Limpador		QUALIDADE	LEVE	Pequenas avarias na cabine, e/ou ausência de carenagem etc.	
Vidros frontais e laterais		QUALIDADE	GRAVE	Portas e/ou lateral da cabine amassada indicando colisão	
Placa do veículo		SEGURANÇA	GRAVE	Antiderrapante ausente e/ou avariado/desgastado	
Código de identificação do veículo		SEGURANÇA	BLOQUEIO IMEDIATO	Escada e/ou pontos de apoio ausente e/ou solto	
Adesivos e Identificações de Trânsito Obrigatórias		SEGURANÇA	BLOQUEIO IMEDIATO	Farol queimado, problemas elétricos, e/ou ausente mesmo que seja em apenas um	
Retrovisores		QUALIDADE	LEVE	Lente trincada, mas farol funciona	
Pontos de apoio		SEGURANÇA	GRAVE	Lente quebrada que indique colisão, mas farol funciona	
Tela de amarração Antiderrapante		SEGURANÇA	BLOQUEIO IMEDIATO	Pisca e/ou pisca auxiliar queimado, problemas elétricos, ausente mesmo que seja em apenas um	
Iluminação interna		QUALIDADE	LEVE	Lente trincada, mas farol funciona	
Trilho da porta lateral (lubrificação, avariada)		SEGURANÇA	GRAVE	Lente quebrada que indique colisão, mas farol funciona	
Para-choque traseiro		QUALIDADE	LEVE	Avaria LEVE e pequenos arranhões	
Farol Traseiro		SEGURANÇA	GRAVE	Ausente, fixado com gambiarras, grandes avarias que indique colisão	
<b>Traseira</b>		Luz de Ré e Sinal Sonoro de Ré	SEGURANÇA	BLOQUEIO IMEDIATO	Não acionamento do jato de água, falta de água, não acionamento das palhetas, borrachas desgastadas, mangueira não conectada
	Luz de Freio	QUALIDADE	GRAVE	Pequenas trincas nos vidros laterais	
	Pisca Traseiro	SEGURANÇA	BLOQUEIO IMEDIATO	Trincas maiores em vidro laterais e/ou qualquer avaria no para-brisas	
	Placa Traseira do Veículo	SEGURANÇA	GRAVE	Avarias, desgaste que não impeça a visualização	
	Código de identificação do veículo	SEGURANÇA	BLOQUEIO IMEDIATO	Ausência, desgaste impossibilitando visualização completa dos dados, fixação fora do padrão	
	Faixa Refletiva do Para-choque	QUALIDADE	LEVE	Ausência e/ou desgaste visual	
	Adesivos Obrigatórios Segurança (Toolkit De Prevenção à Violência e Limite de Velocidade)	SEGURANÇA	GRAVE	Ausência dos adesivos ou avarias que impeçam a visualização	
	Milimetragem (medidor digital)	SEGURANÇA	BLOQUEIO IMEDIATO	Braço ou estrutura avariada, espelho com pequenas avarias	
	Tara máxima (ausência)	SEGURANÇA	BLOQUEIO IMEDIATO	Espelho quebrado de forma a prejudicar a visualização, ausência e/ou braço quebrado	
	Suporte Carrinho/Cone	SEGURANÇA	BLOQUEIO IMEDIATO	Alguns pontos de apoio avariado	
<b>Itens Extras</b>	Kit Covid	SEGURANÇA	BLOQUEIO IMEDIATO	Falta dos pontos de apoio, soltos e/ou grandes avarias	
	Fiação exposta	SEGURANÇA	GRAVE	ausente e/ou avariada	
	Proteção das baterias	SEGURANÇA	BLOQUEIO IMEDIATO	Piso/degrau ausente e/ou avariado.	
		SEGURANÇA	BLOQUEIO IMEDIATO	Ausente, avariada e/ou quebrada	

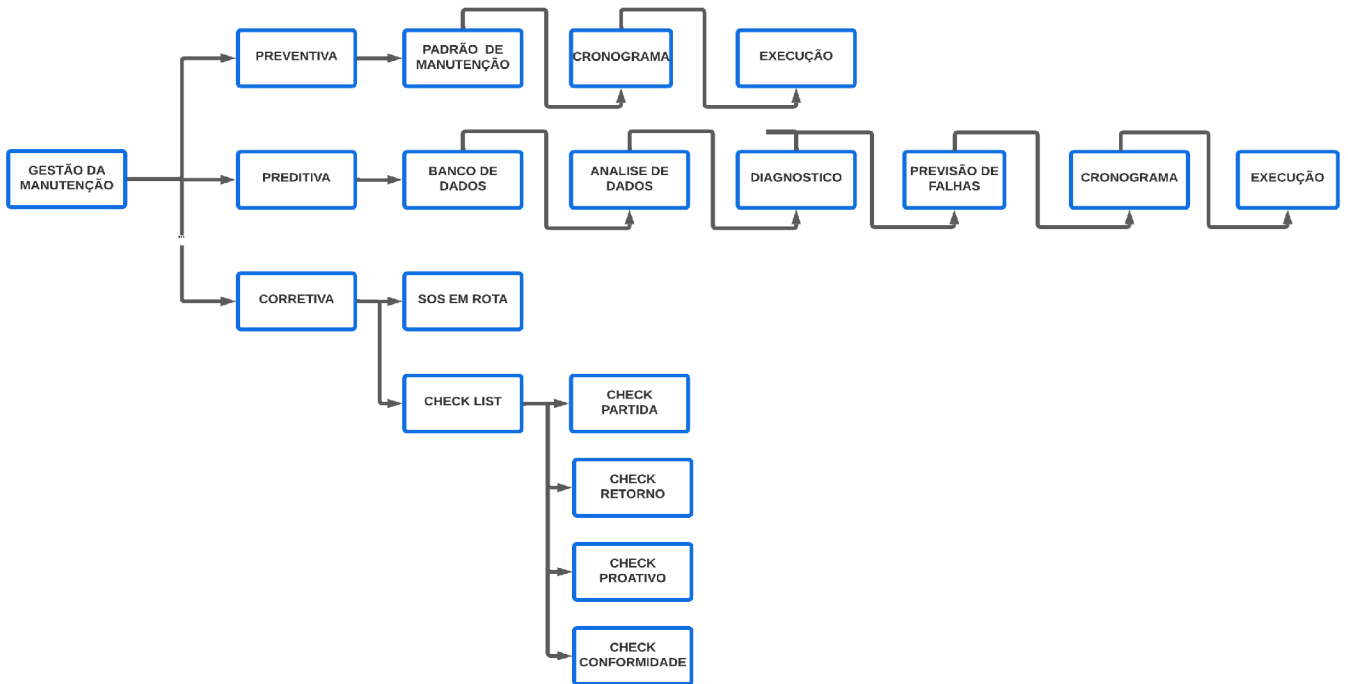
**5) MATRIZ DE ATIVIDADES DE MANUTENÇÃO**

A matriz de criticidade de execução de atividade, foi a ferramenta utilizada para avaliar e classificar as atividades com base em sua importância e impacto nos objetivos e resultados do processo de manutenção da unidade.

A tabela representada abaixo, avalia o risco por atividade de manutenção na unidade assim como os EPI's e ferramentas que trazem risco em seu manuseio. Impacto da atividade e a probabilidade de ocorrência de um problema ou falha durante a execução da atividade podem variar de baixo a alto.

ÁREA	ATIVIDADE MANUTENÇÃO	BOTA SEGURANÇA	PROTECTOR AURICULAR	CINTA LOMBAR	ÓCULOS	LUVA ANTI CORTE	CAPACETE	AVENTAL RASPA	MAN GONTE RASPA	LUVA RASPA	COLETE REFLETIVO	VISEIRA FACIAL	ESMERILHADEIRA	FURADEIRA	ESTICADOR	PARAFUSADEIRA	PNEUMÁTICA	RISCO	
OFICINA DE MANUTENÇÃO	TROCA DE BATERIA	X		X	X	X					X							ALTO	
	TROCA DE LÂMPADAS	X			X						X							BAIXO	
	TROCA DE RETROVISOR E HASTE DO RETROVISOR	X			X						X							BAIXO	
	TROCA DE MOTOR DE ARRANQUE	X			X						X							ALTO	
	TROCA LIMPADOR DE PARA-BRISA	X			X						X							BAIXO	
	TROCA DE SENSOR DE CINTO	X			X						X							BAIXO	
	CINTO DE SEGURANÇA	X			X						X							BAIXO	
	TROCA DE SIRENE DE RÉ	X			X						X							MÉDIO	
	TROCA DE ACENDEDOR OU CARREGADOR DE CELULAR	X			X						X							BAIXO	
	REPARO DE CARRINHOS DE ENTREGA	X		X	X						X	X	X					MÉDIO	
	MANUTENÇÃO DO PUXADOR	X			X						X				X			ALTO	
	MANUTENÇÃO DO CABO DE AÇO	X			X						X							ALTO	
	MANUTENÇÃO DA BORRACHA DA PORTA	X			X						X	X	X	X	X			MÉDIO	
	MANUTENÇÃO DE ANTI-GUILHOTINA	X			X						X				X			MÉDIO	
	REPARO DE PLATAFORMA	X		X	X						X	X	X					ALTO	
	MANUTENÇÃO DE TRAVA BAIA	X			X						X				X			MÉDIO	
	MANUTENÇÃO DE PASSA FIO	X			X		X				X			X	X			ALTO	
	MANUTENÇÃO PORTA DAS BAIAS (MOLA INTERNA-ROLDANAS)	X	X	X	X	X	X	X	X	X	X	X	X	X	X				ALTO
	MANUTENÇÃO DE ESTRIBO	X			X						X	X	X					MÉDIO	
	MANUTENÇÃO PORTA DAS BAIAS (PERFIL DE LÂMINA)	X	X	X	X	X	X	X	X	X	X	X	X					MÉDIO	
	MANUTENÇÃO DE CUICA DE FREIO	X			X						X							ALTO	
	MANUTENÇÃO DE REGULAGEM DE FREIO	X			X						X							ALTO	
	MANUTENÇÃO DE VERIFICAÇÃO DE NÍVEL DE ÓLEO DE MOTOR	X			X						X							ALTO	
	MANUTENÇÃO DE VERIFICAÇÃO DE NÍVEL DE ÁGUA DE ARREFECIMENTO	X			X						X							MÉDIO	
	MANUTENÇÃO KIT ERGONÔMICO	X			X						X	X	X	X				BAIXO	
	MANUTENÇÃO TROCA DA MÁQUINA DE VIDRO	X			X						X							BAIXO	
	MANUTENÇÃO TROCA DA MAÇANETA DAS PORTAS	X			X						X							BAIXO	
CALIBRAGEM	X		X	X						X							ALTO		
MILIMETRAGEM DOS PNEUS	X		X	X						X							MÉDIO		

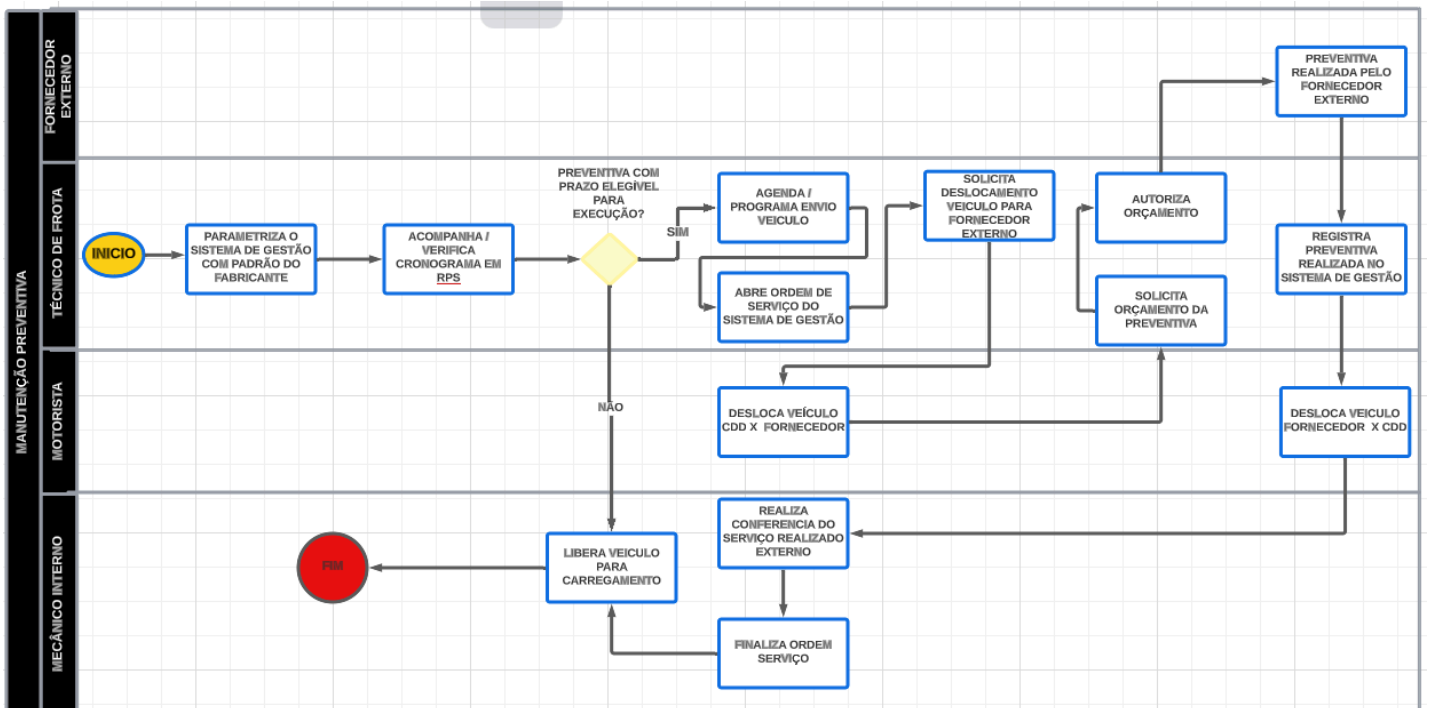
**6) DESCRIÇÃO DO PROCESSO MANUTENÇÃO**
**6.1) DO FLUXO:**



**7) PREVENTIVA**

O ciclo e execução de Revisões Preventivas, seguem o recomendado pelo fabricante de acordo com o manual e diretrizes da Concessionária. Os padrões de prazos já são pré-determinados por modelo.

**7.1) FLUXO DE MANUTENÇÃO PREVENTIVA**



**7.2) RACI PREVENTIVA**

ATIVIDADE	MOTORISTA	TECNICO DE FROTA	MECANICO INTERNO	GESTOR DE FROTA	FORNECEDOR EXTERNO
PARAMETRIZA O SISTEMA DE GESTÃO COM PADRÃO DO FABRICANTE		R	I	A	C
ACOMPANHA / VERIFICA CRONOGRAMA EM RPS		R	I	A	
AGENDA / PROGRAMA ENVIO VEICULO		R	I	A	C
ABRE ORDEM DE SERVIÇO DO SISTEMA DE GESTÃO		R	I	A	
SOLICITA DESLOCAMENTO VEICULO PARA FORNECEDOR EXTERNO		R	I	A	C
DESLOCA VEÍCULO CDD X FORNECEDOR	R	A	C	I	
SOLICITA ORÇAMENTO DA PREVENTIVA		R		A	C
AUTORIZA ORÇAMENTO		R	C	A	I
PREVENTIVA REALIZADA PELO FORNECEDOR EXTERNO		A		I	R
REGISTRA PREVENTIVA REALIZADA NO SISTEMA DE GESTÃO		R	I	A	
DESLOCA VEICULO FORNECEDOR X CDD	R	A		I	
REALIZA CONFERENCIA DO SERVIÇO REALIZADO EXTERNO		A	R	I	
FINALIZA ORDEM SERVIÇO		A	R	I	
LIBERA VEICULO PARA CARREGAMENTO		A	R	I	

R – Responsável pela Execução A – Responsável pelo Gerenciamento C – Consultado I - Informado

## 8) PREDITIVA

A manutenção preditiva, manutenção baseada em condição, é uma abordagem de manutenção que utiliza dados e técnicas de análise para prever a falha de equipamentos antes que ocorram. Após análises seguimos um cronograma de manutenção, onde serão trocadas peças antes da quebra mediante as análises monitoradas continuamente, o desempenho do equipamento em tempo real e toma medidas com base nos dados coletados.

### 8.1) FLUXO DE MANUTENÇÃO PREDITIVA



### 8.2) RACI PREDITIVA

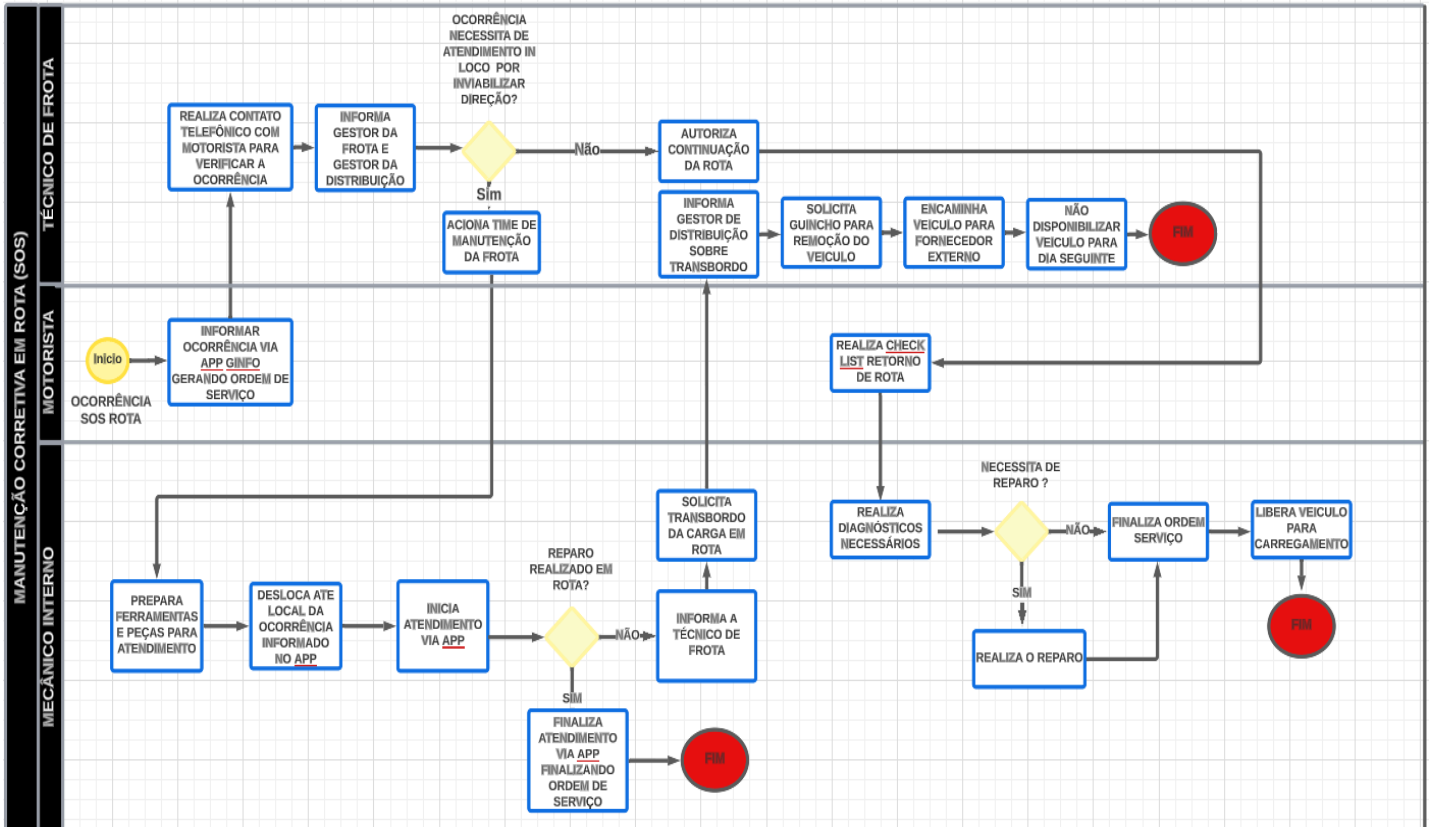
ATIVIDADE	MOTORISTA	TECNICO DE FROTA	MECANICO INTERNO	GESTOR DE FROTA
GERAÇÃO DE BANCO DE DADOS	R	A	C	I
ANALISE DE DADOS		R	C	A/I
DIAGNOSTICO	C	A	R	I
PREVISÃO DE FALHAS		A	C	R
CRONOGRAMA		R	C	A/I
EXECUÇÃO		A	R	I

R – Responsável pela Execução A – Responsável pelo Gerenciamento C – Consultado I - Informado

## 9) CORRETIVA

A manutenção corretiva visa corrigir falhas, defeitos ou problemas, que ocorrem de forma não planejada, inesperada ou identificada por meio de verificações em check list. Na atual gestão de manutenção em nossa unidade identificamos as corretivas nos casos de SOS em rota, check list de partida, retorno, proativo e check de conformidade.

**9.1) FLUXO DE MANUTENÇÃO CORRETIVA – SOS EM ROTA**



**9.2) RACI SOS EM ROTA**

ATIVIDADE	MOTORISTA	TECNICO DE FROTA	MECANICO INTERNO	GESTOR DE FROTA	GESTOR DISTRIBUIÇÃO
INFORMAR OCORRENCIA VIA APP GINFO GERANDO ORDEM DE SERVIÇO	R	C	I	A	
REALIZA CONTATO TELEFONICO COM MOTORISTA PARA VERIFICAR A OCORRENCIA	C	R	I	A	
INFORMA GESTOR DA FROTA E GESTOR DA DISTRIBUIÇÃO	C	R		I	I
ACIONA TIME DE MANUTENÇÃO DA FROTA	I	R	I	A	
AUTORIZA CONTINUAÇÃO DA ROTA		R	C	A	I
INFORMA GESTOR DE DISTRIBUIÇÃO SOBRE TRANSBORDO		R	C	A	I
SOLICITA GUINCHO PARA REMOÇÃO DO VEICULO	I	R	C	A	
ENCAMINHA VEICULO PARA FORNECEDOR EXTERNO	I	R	C	A	
INDISPONIBILIZA VEICULO PARA DIA SEGUINTE		R	C	A	I
REALIZA CHECK LIST RETORNO DE ROTA	R	A	C	I	
REALIZA DIAGNOSTICOS NECESSARIOS	I	A	R	C	
SOLICITA TRANSBORDO DA CARGA EM ROTA		A	R	C	I
INFORMA A TECNICO DE FROTA	C	I	R	A	
FINALIZA ATENDIMENTO VIA APP FINALIZANDO ORDEM DE SERVIÇO		A	R	I	
INICIA ATENDIMENTO VIA APP	C	A	R	I	
DESLOCA ATE LOCAL DA OCORRENCIA INFORMADO NO APP	C	A	R	I	
PREPARA FERRAMENTAS E PEÇAS PARA ATENDIMENTO		A	R	I	
REALIZA O REPARO		A	R	I	
LIBERA VEICULO PARA CARREGAMENTO		C	R	A	I

R – Responsável pela Execução A – Responsável pelo Gerenciamento C – Consultado I - Informado

### 9.3) ATIVIDADES DO PROCESSO SOS EM ROTA

#### REGISTRAR OCORRÊNCIA

Assim que acontecer a ocorrência o motorista deve registrar na app com todos os detalhes do problema da parada inesperada, o app por sua vez, irá gerar ordem de serviço e acionara o time de manutenção que recebera a informação que o veículo teve problema de manutenção na rota.

#### VERIFICAR COM O MOTORISTA A OCORRÊNCIA

Assim que o técnico de frota for acionado que o veículo está com problemas, o mesmo deve entrar em contato com o motorista e perguntar o que de fato está acontecendo com o veículo solicitando detalhes do problema, assim ele poderá avaliar se ocorrência necessita de atendimento in loco ou somente orientação para que equipe siga rota com segurança.

#### CORRIGIR ANOMALIA RELATADA

O mecânico logo chega ao local da ocorrência, verifica a anomalia relatada pelo motorista e realiza o reparo da mesma, deixando o veículo disponível para seguir rota.

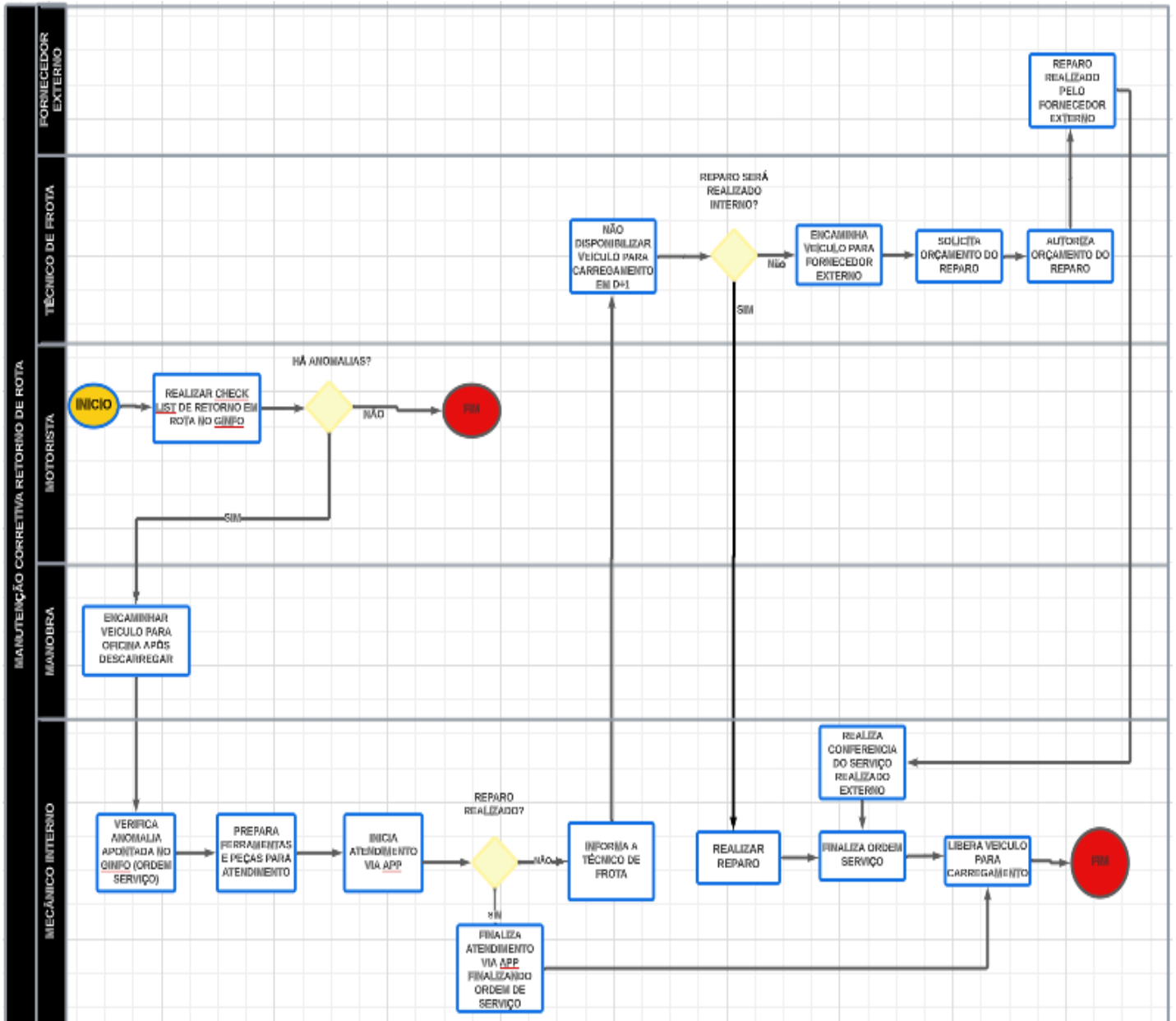
#### TRANSBORDO / INDISPONIBILIZAR VEÍCULO

Caso o mecânico interno não consiga realizar o reparo do problema, ele informa o técnico de frota tem que solicitar a substituição do veículo e transbordo da carga, o técnico em sequência aciona o guincho para remoção do veículo até fornecedor externo, também deve indisponibilizar o veículo que está com o problema para realizar o reparo no fornecedor o mais rápido possível.

#### ENCERRAR ORDEM DE SERVIÇO

Após a liberação do veículo o mecânico de frota encerra a ordem de serviço via app de gestão de frotas, relatando todas as anomalias corrigidas na frota.

**10) FLUXO DO CHECKLIST DE RETORNO**



**10.1) RACI**

ATIVIDADE	MOTORISTA	TECNICO DE		FORNECEDOR	MANOBRA	GESTOR DE
		FROTA	INTERNO			
REALIZAR CHECK LIST DE RETORNO EM ROTA NO GINFO	R	A	C			I
ENCAMINHAR VEICULO PARA OFICINA APÓS DESCARREGAR		C	A		R	I
VERIFICA ANOMALIA APONTADA NO GINFO (ORDEM SERVIÇO)	C	A	R			I
PREPARA FERRAMENTAS E PEÇAS PARA ATENDIMENTO		A	R			
INICIA ATENDIMENTO VIA APP		A	R			I
INFORMA A TÉCNICO DE FROTA		A	R			I
FINALIZA ATENDIMENTO VIA APP FINALIZANDO ORDEM DE SERVIÇO		A	R			I
NÃO DISPONIBILIZAR VEICULO PARA CARREGAMENTO EM D+1		R	C			
ENCAMINHA VEICULO PARA FORNECEDOR EXTERNO		R	C			I
SOLICITA ORÇAMENTO DO REPARO		R		C		A
AUTORIZA ORÇAMENTO DO REPARO		R		I		A
REPARO REALIZADO PELO FORNECEDOR EXTERNO		A		R		I
REALIZA CONFERENCIA DO SERVIÇO REALIZADO EXTERNO		A	R	C		I
FINALIZA ORDEM SERVIÇO		A	R			I
REALIZAR REPARO		A	R			I
LIBERA VEICULO PARA CARREGAMENTO		A	R			I

R – Responsável pela Execução A – Responsável pelo Gerenciamento C – Consultado I - Informado

**REGISTRAR CHECK LIST DE RETORNO**

Todos os dias no retorno de rota ao estacionar o caminhão no pátio os motoristas têm que realizar o Checklist de seu veículo e verificar todos os itens que pedem no check list.

**CORRIGIR ANOMALIAS POSSÍVEIS**

O mecânico verifica a anomalia relatada pelo motorista e realiza o reparo da mesma, deixando o veículo disponível para sair em rota.

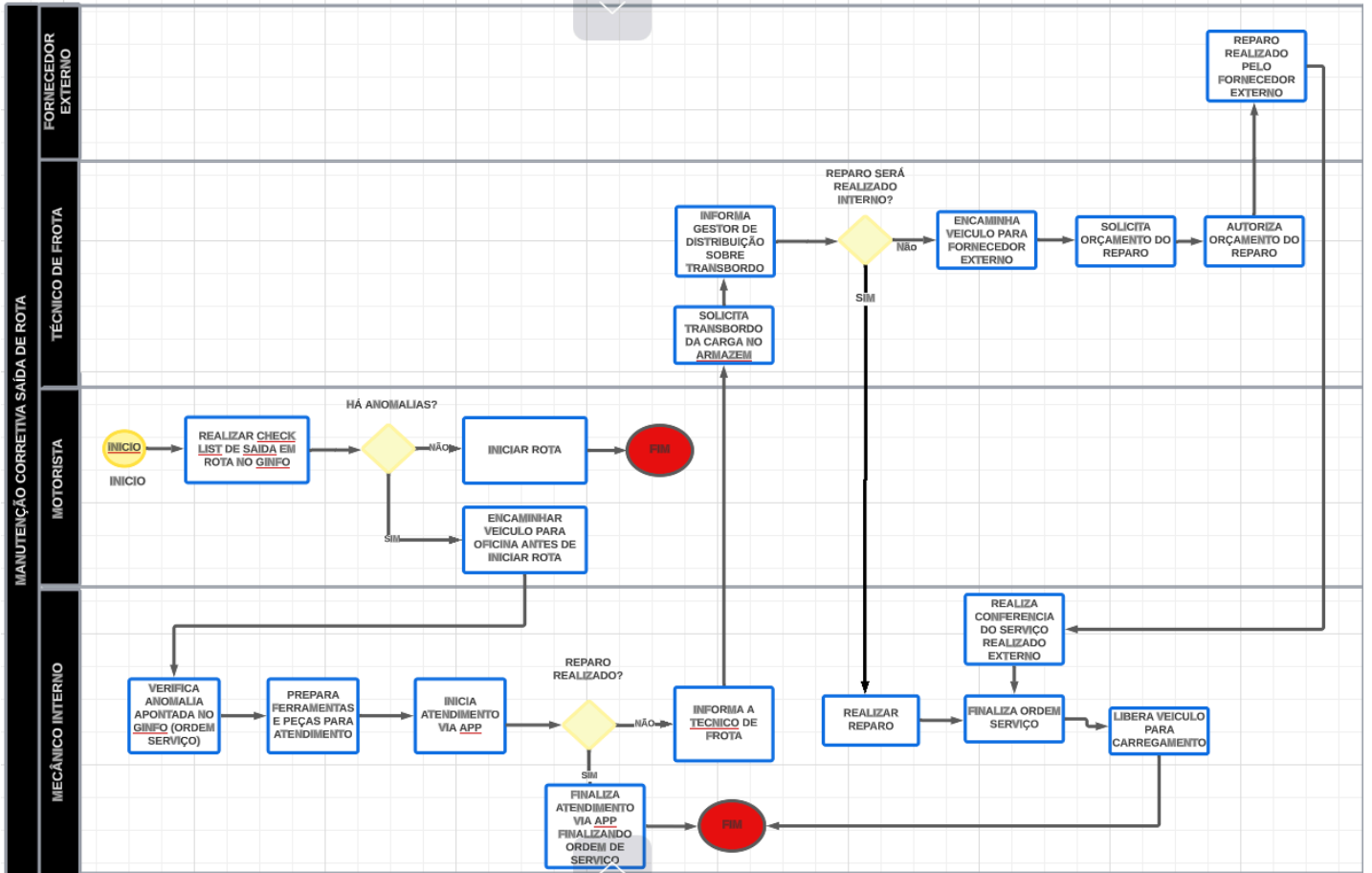
**ATIVIDADE CRÍTICA DO PROCESSO**

Em caso de apontamentos de itens críticos eles devem ser tratados imediatamente, caso não seja possível o devido conserto no retorno de rota o veículo não deverá ser disponibilizado para carregamento.

**ENCERRAR ORDEM DE SERVIÇO**

Após a liberação do veículo o mecânico de frota encerra a ordem de serviço via app de gestão de frotas, relatando todas as anomalias corrigidas na frota. A O.S tem que ser totalmente preenchida com as informações dos serviços executados e valores das peças substituídas. A Ordem de Serviço tem que ser imediatamente encerrada com todas as informações necessárias.

**11) FLUXO DE MANUTENÇÃO CORRETIVA – SAÍDA EM ROTA**



**11.1) RACI CHECK DE PARTIDA**

ATIVIDADE	MOTORISTA	TECNICO DE FROTA	MECANICO INTERNO	GESTOR DE FROTA	FORNECEDOR EXTERNO
REALIZAR CHECK LIST DE SAIDA EM ROTA NO GINFO	R	A		I	
ENCAMINHAR VEICULO PARA OFICINA ANTES DE INICIAR ROTA	R	C	I	A	
INICIAR ROTA	R			I	
VERIFICA ANOMALIA APONTADA NO GINFO (ORDEM SERVIÇO)		A	R	I	
PREPARA FERRAMENTAS E PEÇAS PARA ATENDIMENTO		A	R	I	
INICIA ATENDIMENTO VIA APP		A	R	I	
FINALIZA ATENDIMENTO VIA APP FINALIZANDO ORDEM DE SERVIÇO		A	R	I	
INFORMA A TECNICO DE FROTA		I	R	A	
SOLICITA TRANSBORDO DA CARGA NO ARMAZEM	I	R	C	A	
INFORMA GESTOR DE DISTRIBUIÇÃO SOBRE TRANSBORDO	I	R	C	A	
REALIZAR REPARO		A	R	I	
ENCAMINHA VEICULO PARA FORNECEDOR EXTERNO		R	C	A	
SOLICITA ORÇAMENTO DO REPARO		R	I	A	
AUTORIZA ORÇAMENTO DO REPARO		R		A	
REPARO RELIZADO PELO FORNECEDOR EXTERNO		A	C	I	R
REALIZA CONFERENCIA DO SERVIÇO REALIZADO EXTERNO		A	R	I	C
FINALIZA ORDEM SERVIÇO		A	R	I	
LIBERA VEICULO PARA CARREGAMENTO		A	R	I	

R – Responsável pela Execução A – Responsável pelo Gerenciamento C – Consultado I - Informado

### 11.2) REGISTRAR CHECK LIST DE PARTIDA

Todos os dias antes de sair para rota os motoristas têm que realizar o Checklist de seu veículo e verificar todos os itens que pede no check.

### ATIVIDADE CRÍTICA DO PROCESSO

Em caso de apontamentos de itens críticos o motorista deve se encaminhar para manutenção para que itens sejam tratados imediatamente, caso não seja possível o conserto antes da partida de rota o veículo deverá ser substituído.

### CORRIGIR ANOMALIAS RELATADAS

O técnico verifica a anomalia relatada pelo motorista e realiza o reparo da mesma, deixando o veículo disponível para sair em rota.

### ENCERRAR ORDEM DE SERVIÇO

Após a liberação do veículo o mecânico de frota encerra a ordem de serviço via app de gestão de frotas, relatando todas as anomalias corrigidas na frota. A O.S tem que ser totalmente preenchida com as informações dos serviços executados e valores das peças substituídas. A Ordem de Serviço tem que ser imediatamente encerrada com todas as informações necessária

## 12) ATIVIDADES DE MANUTENÇÃO INTERNA

## 13) TIPOS DE ATIVIDADES X RISCOS EM SERVIÇO DE MANUTENÇÃO

TIPO DE ATIVIDADE	RISCOS		
	BAIXO	MÉDIO	ALTO
Reparos Mecânicos	4	3	7
Reparos Elétricos	4	1	2
Itens de Segurança	1	3	1
Borracharia	0	2	3

ÁREA	ATIVIDADE MANUTENÇÃO	RISCOS												RISCO			
		BOTA SEGURANÇA	PROTECTOR AURICULAR	CINTA LOMBAR	ÓCULOS	LUVA ANTI CORTE	CAPACETE	AVENTAL RASPA	MANGOTE RASPA	LUVA RASPA	COLETE REFLETIVO	VISEIRA FACIAL	ESMERLHADERA		FURADEIRA	ESTICADOR	PARAFUSADERA PNEUMÁTICA
OFICINA DE MANUTENÇÃO	TROCA DE BATERIA	X	X	X	X					X							ALTO
	TROCA DE LÂMPADAS	X		X						X							BAIXO
	TROCA DE RETROVISOR E HASTE DO RETROVISOR	X		X						X							BAIXO
	TROCA DE MOTOR DE ARRANQUE	X		X						X							ALTO
	TROCA LIMPADOR DE PARA-BRISA	X		X						X							BAIXO
	TROCA DE SENSOR DE CINTO	X		X						X							BAIXO
	CINTO DE SEGURANÇA	X		X						X							BAIXO
	TROCA DE SIRENE DE RÉ	X		X						X							MÉDIO
	TROCA DE ACENDEDOR OU CARREGADOR DE CELULAR	X		X						X							BAIXO
	REPARO DE CARRINHOS DE ENTREGA	X	X	X						X	X	X					MÉDIO
	MANUTENÇÃO DO PUXADOR	X		X						X			X				ALTO
	MANUTENÇÃO DO CABO DE AÇO	X		X						X							ALTO
	MANUTENÇÃO DA BORRACHA DA PORTA	X		X						X	X	X	X	X			MÉDIO
	MANUTENÇÃO DE ANTI-GUILHOTINA	X		X						X			X				MÉDIO
	REPARO DE PLATAFORMA	X	X	X						X	X	X					ALTO
	MANUTENÇÃO DE TRAVA BAIA	X		X						X			X				MÉDIO
	MANUTENÇÃO DE PASSA FIO	X		X			X			X		X	X	X			ALTO
	MANUTENÇÃO PORTA DAS BAIAS (MOLA INTERNA-ROLDANAS)	X	X	X	X	X	X	X	X	X	X	X	X	X	X		ALTO
	MANUTENÇÃO DE ESTRIBO	X		X						X		X	X				MÉDIO
	MANUTENÇÃO PORTA DAS BAIAS (PERFIL DE LÂMINA)	X	X	X	X	X	X	X	X	X	X	X	X				MÉDIO
	MANUTENÇÃO DE CUIÇA DE FREIO	X		X						X							ALTO
	MANUTENÇÃO DE REGULAGEM DE FREIO	X		X						X							ALTO
	MANUTENÇÃO DE VERIFICAÇÃO DE NIVEL DE ÓLEO DE MOTOR	X		X						X							ALTO
	MANUTENÇÃO DE VERIFICAÇÃO DE NIVEL DE ÁGUA DE ARREFECIMENTO	X		X						X							MÉDIO
	MANUTENÇÃO KIT ERGONÔMICO	X		X						X	X	X	X				BAIXO
	MANUTENÇÃO TROCA DA MÁQUINA DE VIDRO	X		X						X							BAIXO
	MANUTENÇÃO TROCA DA MAÇANETA DAS PORTAS	X		X						X							BAIXO
	CALIBRAGEM	X		X	X					X							ALTO
	MILIMETRAGEM DO SPNEUS	X		X	X					X							MÉDIO

**14) BLOQUEIO DE CHAVES**

As chaves dos caminhões durante as manutenções deverão ser bloqueadas pelo executor da manutenção (mecânico e eletricista) no claviculário localizado dentro da gaiola (FOTO 1) de manutenção, onde somente os executores tem acesso para desbloqueio das mesmas, em casos de manutenção em que mais de 1 produtivo esteja no mesmo veículo, deve se usar a opção de bloqueio onde sera utilizado 2 cadeados de bloqueio, no trava rodas (FOTO 2), impossibilitando a retirada do trava rodas.

**15) DAS ATIVIDADES DE MANUTENÇÃO****TROCA DE BATERIA – ELETRICISTA**

Foi identificado através do checklist (Ginfo) o veículo com o problema na bateria, o time frota aciona o manobrista para levar o caminhão até a oficina. O eletricista bloqueia o caminhão com a trava rodas e retira a chave de ignição. A partir desse momento o eletricista retira a tampa da bateria, solta os parafusos de ficção da bateria, retira o cabo negativo primeiro, depois os demais cabos e realiza a troca das baterias. Para a instalação das baterias é necessário conferir a polaridade da bateria para não correr risco de ligar cabos errados e ligar primeiro o cabo positivo na sequência os demais cabos.

**EPI:** Uniforme refletivo, Luva, Óculos, cinta lombar, Botina.

**Ativos:** Chave 13", chave 10", TB 200 (TESTE DE BATERIA), carrinho.

**Grau de riscos:** Alto

**Riscos na atividade:** Explosão de bateria, Choque elétrico, esmagamento dos membros e inferiores e superiores, derramamento de substância da bateria e princípio de incêndio.



**TROCA DE LÂMPADAS – ELETRICISTA**

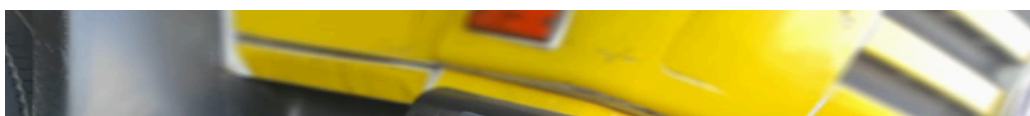
Foi identificado através do checklist (Ginfo) o veículo com o problema de lâmpada queimada, o time frota aciona o manobrista para levar o caminhão até a oficina. O eletricista bloqueia o caminhão com a trava rodas e retira a chave de ignição e após identificação da lâmpada queimada o eletricista desliga o interruptor do farol, retira a tampa de proteção e a lâmpada de farolete, farol baixo e alto, e realiza a instalação da lâmpada nova. Em casos de lâmpada laterais o processo e o mesmo.

**EPI:** Uniforme refletivo, Luva, Óculos, Botina.

**Ativos:** Chaves Torks, Chave Phillips, Chave Fenda, Chave Allen, carrinho.

**Grau de riscos:** Baixo

**Riscos na atividade leve:** Corte e batida contra e curto elétrico.



**TROCA DE MOTOR DE ARRANQUE - ELETRICISTA**

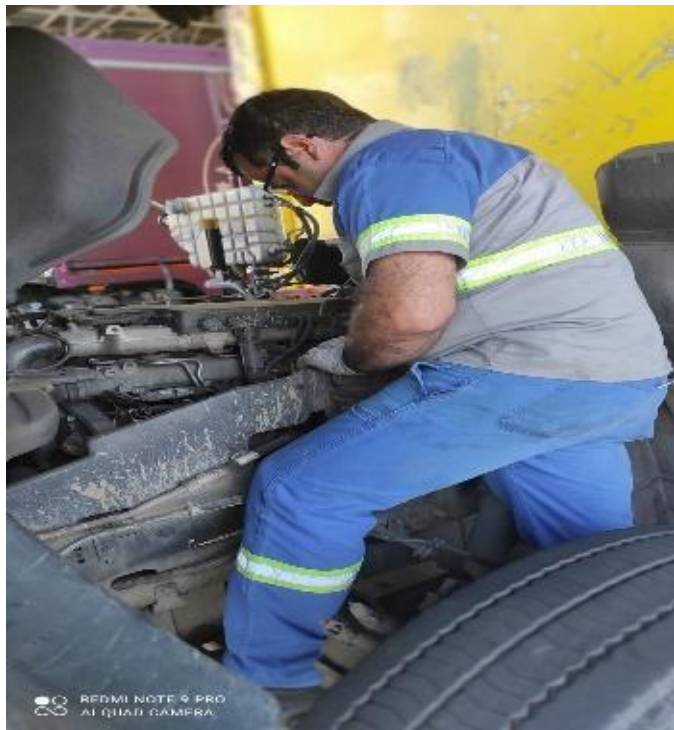
Foi identificado através do checklist (Ginfo) o veículo com falha no Motor de Partida, o time frota aciona o manobrista para levar o caminhão até a oficina. O eletricista bloqueia o caminhão com a trava rodas e retira a chave de ignição e após identificação do problema. A partir desse momento o eletricista retira a tampa da bateria, retira o cabo negativo primeiro, depois os demais cabos, após esse processo o eletricista realiza o destravamento da cabine e levanta a mesma, verificando se a cabine está travada ele desconecta os cabos do motor de partida, após a retirada do motor de partida e realizada a substituição do mesmo, religando todos os cabos do motor de partida, retornando a cabine na posição correta e religando o cabo da bateria e por fim realizar o teste do mesmo. para verificar se está ok, após a realização do teste o eletricista libera o veículo.

**EPI:** Uniforme refletivo, Luva, Óculos, Botina.

**Ativos:** Chave 10", chave 13", Chave 17", Alicates, carrinho.

**Grau de riscos:** Alto

**Riscos na atividade:** Choque elétrico, esmagamento dos membros e inferiores e superiores, batida contra e queda.



### **TROCA DE RETROVISOR E HASTE DO RETROVISOR – MECÂNICO**

Foi identificado através do checklist (Ginfo) o veículo com o problema de suporte do retrovisor ou haste do retrovisor, retrovisor trincado ou quebrado. O time frota aciona o manobrista para levar o caminhão até a oficina. O eletricitista ou mecânico, bloqueia o caminhão com a trava rodas e retira a chave de ignição. A partir desse momento o eletricitista ou mecânico identificam o problema e realiza o reparo ou a troca da peça acima citada faz o teste de fixação ou regulagem do retrovisor e libera o veículo.

**EPI:** Uniforme refletivo, Luva, Óculos, Botina.

**Ativos:** Escada de 1,5, Chave 13", Chave Phillips

**Grau de riscos:** Baixo

**Riscos na atividade:** Queda com diferença de nível e corte.



### **TROCA LIMPADOR DE PARA-BRISA / ESGUICHO D'ÁGUA - ELETRICISTA**

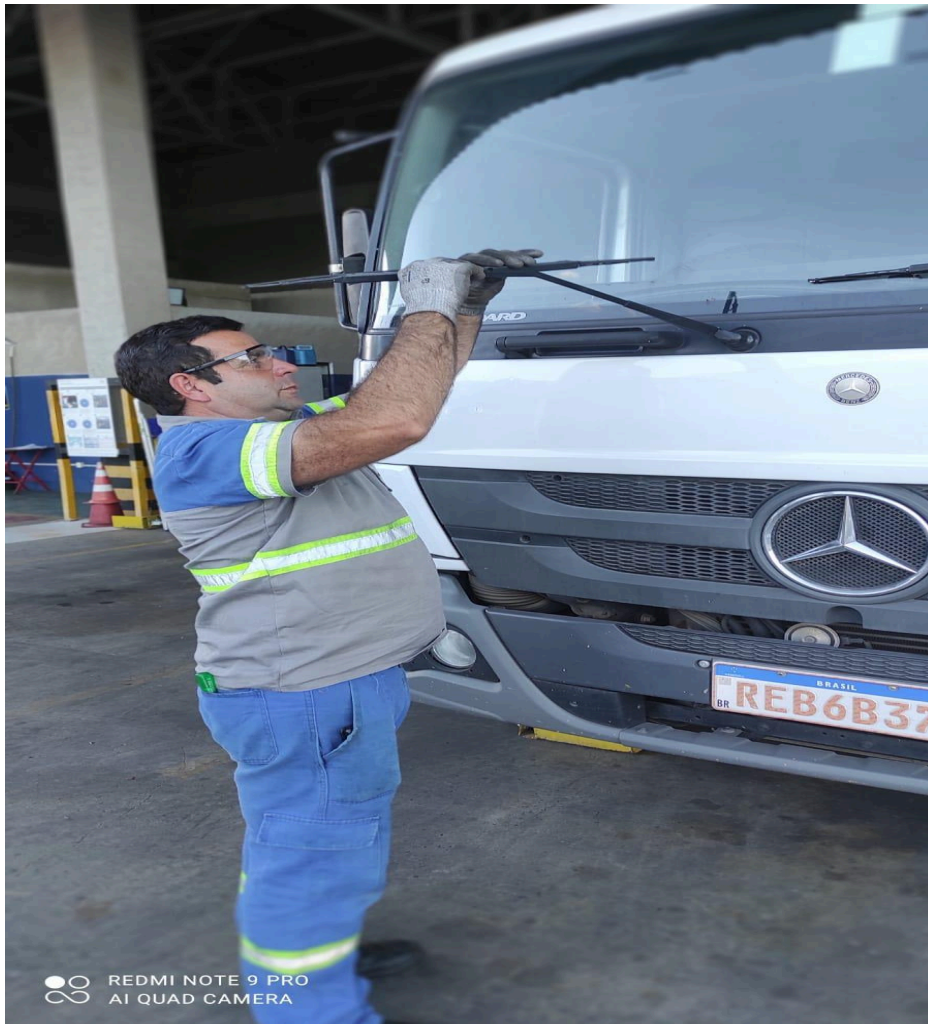
Foi identificado através do checklist (Ginfo) o veículo com problemas no limpador de para-brisa, o time frota aciona o manobrista para levar o caminhão até a oficina. Depois de identificado o problema, (esguicho entupido, mangueira furada, palheta ruim, reservatório furado, bomba de acionamento ruim), o eletricista realiza o reparo ou troca as peças citadas acima. Depois de realizado todo o processo o eletricista faz o teste para verificar se está ok, após a realização do teste o eletricista libera o veículo.

**EPI:** Uniforme refletivo, Luva, Óculos, Botina.

**Ativos:** Chaves 10", Chave 13".

**Grau de riscos:** Baixo

**Riscos da atividade:** Corte



### **TROCA DE SENSOR DE CINTO / CINTO DE SEGURANÇA - ELETRICISTA**

Foi identificado através do checklist (Ginfo) o veículo com problema no sensor no cinto ou no cinto de segurança, o time frota aciona o manobrista para levar o caminhão até a oficina. O eletricista bloqueia o caminhão com a trava rodas e retira a chave de ignição e após identificação do problema, o eletricista, desconecta os fios elétricos e retira a trava do cinto de segurança e depois de retirada a trava ele realiza a instalação da trava do cinto, já com os fios conectados realiza o teste para verificar se está ok, após a realização do teste o eletricista libera o veículo.

**EPI:** Uniforme refletivo, Luva, Óculos, Botina.

**Ativos:** Chaves 17", Fita Isolante, Alicates

**Grau de riscos:** Baixo

**Riscos da atividade:** Corte, Curto elétrico.



**TROCA DE SIRENE DE RÉ – ELETRICISTA**

Foi identificado através do checklist (Ginfo) o veículo com problema na sirene de ré, o time frota aciona o manobrista para levar o caminhão até a oficina. O eletricista bloqueia o caminhão com a trava rodas e retira a chave de ignição e após identificação do problema, o eletricista, entra debaixo do veículo, desconecta os fios elétricos e retira a sirene ruim. Após a retirada ele realiza a substituição da sirene, saindo de baixo do veículo e realiza o teste para ver se está ok. Após a realização do teste o eletricista libera o veículo

**EPI:** Uniforme refletivo, Luva, Óculos, Botina.

**Ativos:** Alicates, Fita Isolante, carrinho.

**Grau de riscos:** Médio

**Riscos da atividade:** Corte, Curto elétrico, Atropelamento e batida contra.



**TROCA DE ACENDEDOR OU CARREGADOR DE CELULAR – ELETRICISTA**

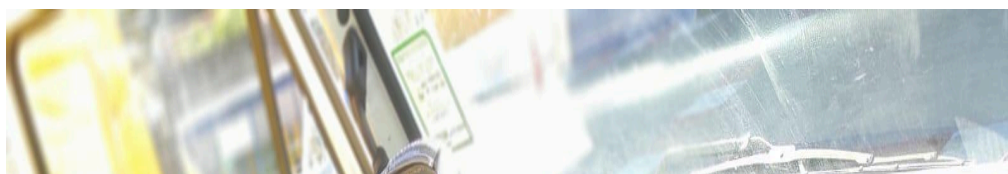
Foi identificado através do checklist (Ginfo) o veículo com problema no acendedor ou carregador de celular, o time frota aciona o manobrista para levar o caminhão até a oficina. O eletricista bloqueia o caminhão com o trava rodas e retira a chave de ignição e após identificação do problema, o eletricista, desconecta os fios elétricos e retira o conector do acendedor ou carregador de celular, depois de retirado o mesmo realiza a substituição do conector ou verifica se existe algum fio arrebitado, com corte, ou fusível queimado, depois de todos os passos já realizados o eletricista realiza a troca e conecta fios realiza o teste para verificar se está ok, após a realização do teste o eletricista libera o veículo.

**EPI:** Uniforme refletivo, Luva, Óculos, Botina.

**Ativos:** Chaves torks, Alicates, Fita Isolante

**Grau de riscos:** Baixo

**Riscos da atividade:** Corte e Curto elétrico.



**REPARO DE CARRINHOS DE ENTREGA – MECÂNICO**

Foi identificado através do checklist (Ginfo) Carrinho de entrega quebrado, Pneu furado, o time frota aciona o motorista ou ajudante de entrega para levar o carrinho até a oficina. O mecânico de frota, identifica qual a causa do reparo, realiza a troca do pneu, câmara de ar caso necessário e depois de trocado a câmara de ar do pneu é montado e calibrado com 28 PSI. Caso o carrinho esteja quebrado o mesmo e substituído por outro para liberar o motorista ou ajudante. Após a liberação da rota o carrinho e levado para o fornecedor externo para realizar a solda no mesmo. Depois do reparo realizado o carrinho e entregue para o responsável no retorno de rota.

**Obs.:** Existe casos que precisamos usar a esmerilhadeira, por conta de alguma ponta cortante deixada pelo soldador, sendo obrigatório a realização do Checklist do equipamento antes de sua utilização via Qr code.

**EPI:** Uniforme refletivo, Luva, Óculos, cinta lombar e Botina.

**Ativos:** Alicate, Martelo, Alavanca de Borracheiro

**Grau de riscos:** Médio

**Riscos da atividade:** Corte e Estouro de pneu.



### **MANUTENÇÃO DO PUXADOR - MECÂNICO**

Foi identificado através do checklist (Ginfo) o veículo com problemas no puxador das baias, o time frota aciona o manobrista para levar o caminhão até a oficina. Depois de identificado o problema. O Mecânico bloqueia o caminhão com a trava rodas e retira a chave de ignição, o mecânico após esse processo trava porta das baias, trava a mola interna da porta e o cabo de aço da mola, para assim realizar a troca do puxador, depois de realizado a troca o mecânico destrava a mola e o cabo de aço e a trava baia e realiza o teste para verificar se está ok, após a realização do teste o mecânico libera o veículo.

**Obs.:** Existe casos que precisamos usar a Furadeira, por conta de a furação não ser a mesma, sendo obrigatório a realização do Checklist do equipamento antes de sua utilização via Qr code.

**EPI:** Uniforme refletivo, Luva, Óculos, Botina.

**Ativos:** Chaves 10" e Alicate, furadeira.

**Grau de riscos:** Alto

**Riscos da atividade:** Queda, esmagamento de membros inferiores e superiores.



***MANUTENÇÃO DO CABO DE AÇO – MECÂNICO***

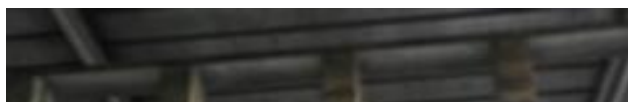
Foi identificado através do checklist (Ginfo) o veículo com problemas de cabo de aço arrebitado ou desfiado, o time frota aciona o manobrista para levar o caminhão até a oficina. Depois de identificado o problema. O Mecânico bloqueia o caminhão com a trava rodas e retira a chave de ignição, o mecânico após esse processo de trava porta das baias, retira a pressão na mola interna da porta, para assim realizar a troca do cabo de aço, depois de realizado a troca o mecânico da pressão na mola o cabo já com o cabo de aço. Feito todo esse processo, o mecânico destrava a porta e realiza o teste para verificar se está ok, após a realização do teste o Mecânico libera o veículo.

**EPI:** Uniforme refletivo, Luva, Óculos, Botina, cinto de segurança com talabarte (ancorado na estrutura fixa do baú), capacete

**Ativos:** Escada de 1,5, Chave 13", Chave 10", Alicates de pressão, Fita Isolante

**Grau de riscos:** Alto

**Riscos da atividade:** Queda, esmagamento de membros inferiores e superiores.



***MANUTENÇÃO DA BORRACHA DA PORTA - MECÂNICO***

Foi identificado através do checklist (Ginfo) o veículo com problemas de borracha de Porta danificada, o time frota aciona o manobrista para levar o caminhão até a oficina. Depois de identificado o problema. O mecânico bloqueia o caminhão com a trava rodas e retira a chave de ignição, o mecânico após esse processo trava as portas das baias, retira a borracha danificada, avalia como está o perfil da lâmina da porta, para assim realizar a troca da borracha, depois de realizado a troca o mecânico verifica se a borracha está bem fixada. Feito todo esse processo, o mecânico destrava a porta e realiza o teste para verificar se está ok, após a realização do teste o mecânico libera o veículo.

**Obs.:** Existe casos que precisamos usar a esmerilhadeira, furadeira e esticador por conta da fixação da barra, empeno da coluna e a furação diferente, sendo obrigatório a realização do Checklist do equipamento antes de sua utilização via Qr code.

**EPI:** Uniforme refletivo, Luva, Óculos, Botina.

**Ativos:** Chave de Fenda, Tesoura, Martelo

**Grau de riscos:** Médio

**Riscos da atividade:** *Esmagamento de membros superiores*



### **MANUTENÇÃO DE ANTI-GUILHOTINA - MECÂNICO**

Foi identificado através do checklist (Ginfo) o veículo com problemas de Anti guilhotina, o time frota aciona o manobrista para levar o caminhão até a oficina. Depois de identificado o problema. O Mecânico bloqueia o caminhão com a trava rodas e retira a chave de ignição, o mecânico após esse processo trava as portas das baias, retira o parafuso de fixação da anti guilhotina, retira a mesma, depois de realizado a troca o mecânico verifica se a anti guilhotina está bem fixada. Feito todo esse processo, o mecânico destrava a porta e realiza o teste para verificar se está ok, após a realização do teste o mecânico libera o veículo.

**Obs.:** Existe casos que precisamos usar a furadeira, por conta da fixação da anti guilhotina, pois a anti guilhotina e fixada na coluna por um parafuso de rosca soberba, sendo obrigatório a realização do Checklist do equipamento antes de sua utilização via Qr code.

**EPI:** Uniforme refletivo, Luva, Óculos, Botina.

**Ativos:** Parafusadeira, bits Phillips, Martelo

**Grau de riscos:** Médio

**Riscos da atividade:** Esmagamento de membros superiores, corte.



### **REPARO DE PLATAFORMA – MECÂNICO**

Foi identificado através do checklist (Ginfo) a Plataforma quebrada ou danificada, o time frota aciona o manobrista para levar o caminhão até a oficina. O Mecânico bloqueia o caminhão com a trava rodas e retira a chave de ignição, identifica qual a causa do reparo, realiza a retirada da plataforma. Caso a Plataforma esteja quebrado a mesma e substituída por outra para liberar o caminhão. Após a liberação da rota a plataforma é levada para o fornecedor externo para realizar a solda na mesma. Depois de já realizado o reparo o mecânico deixa no estoque da frota como reserva.

**Obs.:** Existe casos que precisamos usar a esmerilhadeira, por conta de alguma parte cortante que possa ter devido ao serviço de solda realizada na mesma, sendo obrigatório a realização do Checklist do equipamento antes de sua utilização via Qr code.

**EPI:** Uniforme refletivo, Luva, Óculos, Cinta lombar e Botina.

**Ativos:** Chaves 13”, Marreta.

**Grau de riscos:** Alto

**Riscos da atividade:** Corte e batida contra.



### **MANUTENÇÃO DE TRAVA BAIA - MECÂNICO**

Foi identificado através do checklist (Ginfo) o veículo com problemas de trava baia quebrado ou sem trava, o time frota aciona o manobrista para levar o caminhão até a oficina. Depois de identificado o problema o mecânico bloqueia o caminhão com a trava rodas e retira a chave de ignição, o mecânico após esse processo levanta todas as portas das baias e avalia o real motivo, quando a trava baia está quebrada e retirados os parafusos de fixação do varal da trava da baia, para assim realizar a troca da trava baia, caso só tenha quebrado o parafuso e a trava baia esteja travando será realizada a troca do parafuso e regulado o varão da trava baia. Depois de realizado a troca o mecânico verifica se a trava baia está travando, o mecânico realiza o teste para verificar se está ok, após a realização do teste o mecânico libera o veículo.

**Obs.:** Existe casos que precisamos usar a furadeira, por conta de a furação não ser a mesma, sendo obrigatório a realização do Checklist do equipamento antes de sua utilização via Qr code.

**EPI:** Uniforme refletivo, Luva, Óculos, Botina.

**Ativos:** Chave Tork, Chave 13", Alicates de pressão.

**Grau de riscos:** Médio

**Riscos da atividade:** Esmagamento de membros e superiores, corte, queda e batida contra.



### **MANUTENÇÃO DE PASSA FIO – MECÂNICO**

Foi identificado através do checklist (Ginfo) o veículo com problemas de fixação na passa fio ou quebrado, o time frota aciona o manobrista para levar o caminhão até a oficina. Depois de identificado o problema o mecânico bloqueia o caminhão com a trava rodas e retira a chave de ignição, o mecânico após esse processo, coloca uma escada de no máximo 7 degraus para alcançar a posição correta de instalação ou reparo da passa fio. Para isso, precisamos furar na carroceria acima da cabine do caminhão e prender os ferros de sustentação com 2 parafusos. Após a fixação devemos retirar a escada e o trava rodas e o mecânico realiza o teste para verificar se está ok, após a realização do teste o mecânico libera o veículo.

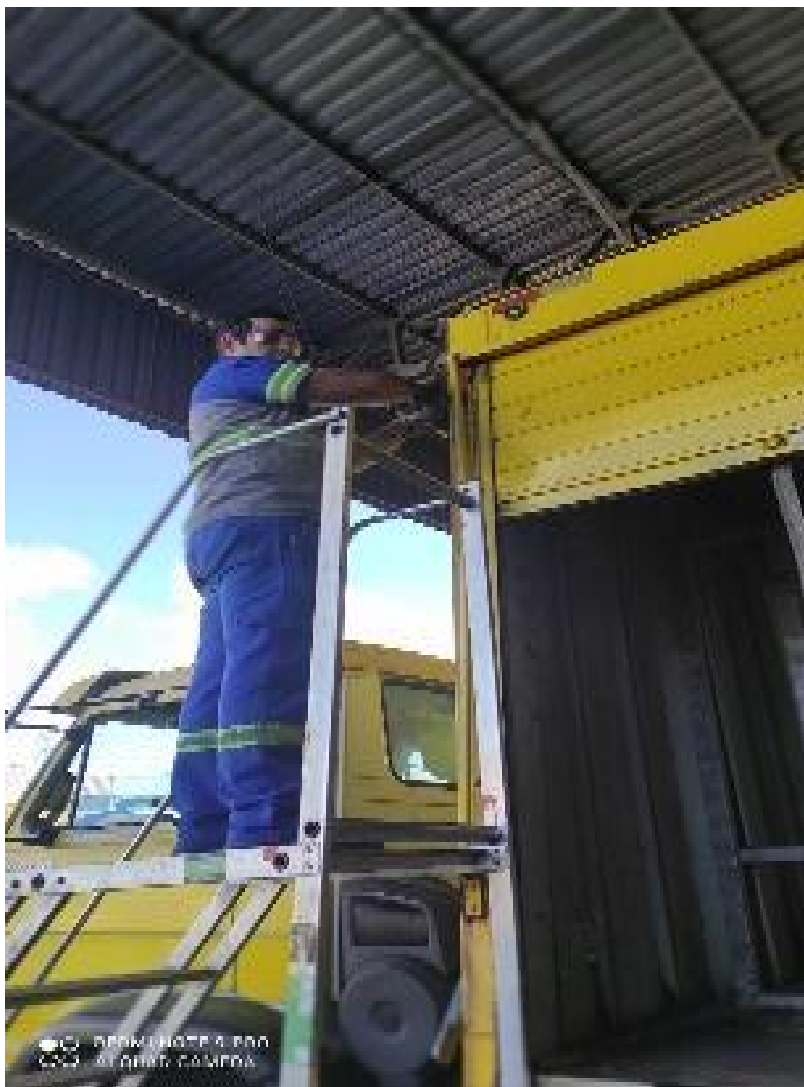
**Obs.:** Existe casos que precisamos usar a esmerilhadeira, furadeira, por conta do modelo de passa fio, e furação diferente do anterior, sendo obrigatório a realização do Checklist do equipamento antes de sua utilização via Qr code.

**EPI:** Uniforme refletivo, Luva, Óculos, Botina.

**Ativos:** Escada Plataforma, Punção, Arrebitadeira, Chave 3/8, Martelo, Talhadeira, Furadeira.

**Grau de riscos:** Alto

**Riscos da atividade:** Corte e queda com diferença de nível.



**MANUTENÇÃO DE PORTA DAS BAIAS (MOLA INTERNA) – MECÂNICO**

Foi identificado através do checklist (Ginfo) o veículo com problema na porta da baia, o time frota aciona o manobrista para levar o caminhão até a oficina. Depois de identificado o problema o mecânico bloqueia o caminhão com o trava rodas e retira a chave de ignição, o mecânico após esse processo levanta a porta da baia e avalia o real motivo, quando o problema é a mola interna da porta o mecânico trava a porta, solta os parafusos de fixação do puxador, retira a pressão da mola com o cabo de aço, retira os parafusos de fixação do varão da barra da mola e retira a mola para a troca, depois de trocada a mola interna o mecânico retorna com o varão da barra para o lugar, coloca pressão na mola com o cabo e fixa o cabo junto ao suporte do puxador e destrava as portas, realiza o teste e libera o caminhão.

**EPI:** Uniforme refletivo, Luva, Óculos, Botina, cinto de segurança com talabarte (ancorado na estrutura fixa do baú), capacete.

**Ativos:** Chave 10”, Chave 13”, Alicates de pressão e universal, Abraçadeira plástica.

**Grau de riscos:** Alto

**Riscos da atividade:** Queda com diferença de nível e batida contra.



### **MANUTENÇÃO PORTA DAS BAIAS (ROLDANAS) - MECÂNICO**

Foi identificado através do checklist (Ginfo) o veículo com problema na Porta da baia, o time frota aciona o manobrista para levar o caminhão até a oficina. Depois de identificado o problema. O Mecânico bloqueia o caminhão com o trava rodas e retira a chave de ignição, o mecânico após esse processo levanta a porta da baia e avalia o real motivo, quando o problema e a falta de roldanas ou roldanas quebradas, o mecânico trava a porta, solta os parafusos de fixação do puxador, retira a pressão da mola com o cabo de aço, retira os parafusos de fixação da barra de segurança, e todos os rebites que prendem a coluna da porta da baia, depois de feito isso o mecânico desce a porta até o chão, realiza a troca das roldanas, já com as roldanas trocadas e fixadas o mecânico coloca a porta no trilho novamente e começa o processo de fixação da coluna, da barra de segurança, coloca pressão na mola novamente e fixa o cabo no suporte do puxador e destrava a porta e realiza o teste e libera o caminhão.

**Obs.: Existe casos que precisamos usar a esmerilhadeira, furadeira, por conta da fixação da barra, empeno da coluna e furação diferente, sendo obrigatório a realização do Checklist do equipamento antes de sua utilização via Qr code.**

**EPI: Uniforme refletivo, Óculos, Botina, capacete, (Avental e luva de raspa e Viseira Facial no caso de uso de esmerilhadeira).**

**Ativos:** Escada 1,5, Chave 10", Chave 13", Chave 3/8, Chave Tork, Alicata de pressão, Arrebitadeira, Furadeira, Punção, Talhadeira

**Grau de riscos:** Alto

**Riscos da atividade:** Queda com diferença de nível e batida contra.



### **MANUTENÇÃO DE PORTA DA BAIÁ (PERFIL DE LÂMINA) – MECÂNICO**

Foi identificado através do checklist (Ginfo) o veículo com problema na porta da baia, o time frota aciona o manobrista para levar o caminhão até a oficina. Depois de identificado o problema o mecânico bloqueia o caminhão com a trava rodas e retira a chave de ignição. O mecânico após esse processo avalia a porta da baia e verifica que o perfil de lâmina da porta está danificado, o mecânico trava a porta, solta os parafusos de fixação do puxador, retira a pressão da mola com o cabo de aço, retira os parafusos de fixação da barra de segurança, e todos os rebites que prendem a coluna da porta da baia, depois de feito isso o mecânico desce a porta até o chão, realiza a troca do perfil de lâmina, já com o perfil de lâmina trocado o mecânico coloca a porta no trilho novamente e começa o processo de fixação da coluna, da barra de segurança, coloca pressão na mola novamente e fixa o cabo no suporte do puxador e destrava a porta e realiza o teste e libera o caminhão.

**Obs.:** Existe casos que precisamos usar a esmerilhadeira, furadeira, por conta da fixação da barra, empeno da coluna e furação diferente, sendo obrigatório a realização do Checklist do equipamento antes de sua utilização via Qr code.

**EPI:** Uniforme refletivo, Óculos, Botina, capacete, (Avental e luva de raspa, Viseira Facial no caso de uso de esmerilhadeira).

**Ativos:** Escada 1,5, Chave 10”, Chave 13”, Chave 3/8, Chave Tork, Alicates, Arrebitadeira, Furadeira, Punção, Talhadeira

**Grau de riscos:** Médio

**Riscos da atividade:** Queda com diferença de nível e batida contra.



### **MANUTENÇÃO DE CUICA DE FREIO – MECÂNICO**

Foi identificado através do checklist (Ginfo) o veículo com problema vazamento de ar, quando utiliza o freio ou quando solta o freio estacionário, o time frota aciona o manobrista para levar o caminhão até a oficina. Depois de identificado o problema o mecânico bloqueia o caminhão com o trava rodas e retira a chave de ignição, o mecânico após esse processo avalia o vazamento de ar e quando for constatado vazamento de ar na cuica, o mecânico esgota todo ar do sistema, solta o freio estacionário, destrava a catraca do freio, solta o pino de regulagem, solta as mangueiras, solta as porcas que prendem a cuica de freio, feito isso o mecânico realiza a troca da cuica de freio, depois da troca o mecânico completa o sistema de ar do caminhão e verifica se o vazamento cessou. Caso tenha cessado o vazamento o mecânico realiza a regulagem do freio do caminhão e libera o caminhão.

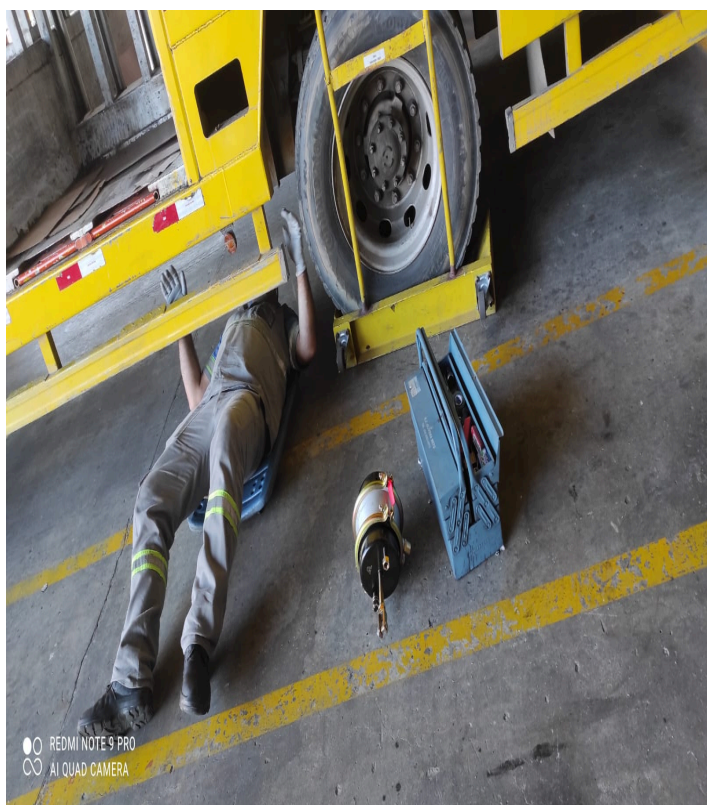
Ponto de atenção: A reparação da cuica, ou seja, a troca do reparo interno da mesma, jamais deve ser realizada por nosso mecânico interno, este reparo por ser de grande complexidade e com alto risco de acidente, é realizada externamente por fornecedor externo capacitado e com ferramentas adequadas para tal atividade.

**EPI:** Uniforme refletivo, Luva, Óculos, Botina e iluminação auxiliar embaixo do veículo.

**Ativos:** Chave 17”, Chave 24”

**Grau de riscos:** Alto

**Riscos da atividade:** Batida contra e atropelamento.



## MANUTENÇÃO DE ESTRIBO - MECÂNICO

Foi identificado através do checklist (Ginfo) estribo amassado ou quebrado, o time frota aciona o manobrista para levar o caminhão até a oficina. O Mecânico bloqueia o caminhão com a trava rodas e retira a chave de ignição, o mecânico avalia o real motivo, caso o estribo esteja amassado, o mecânico, entra embaixo do caminhão e com o esticador manual, realiza o desempenho do estribo. Após esse processo o mecânico verifica se não houve nenhuma quebra depois do desempenho. caso não haja o mecânico libera o caminhão, caso o estribo esteja quebrado, o caminhão é encaminhado para o fornecedor externo para a realização do reparo. Depois de já realizado o reparo o mecânico libera o caminhão.

**EPI:** *Uniforme refletivo, Óculos, Botina, capacete, (Avental e luva de raspa, Viseira Facial no caso de uso de esmerilhadeira*

**Ativos:** Marreta.

**Grau de riscos:** Médio

**Riscos da atividade:** Corte e esmagamento



**MANUTENÇÃO DE REGULAGEM DE FREIO - MECÂNICO**

Foi identificado através do checklist (Ginfo) o veículo com problema de freio baixo, quando utilizado o freio, o time frota aciona o manobrista para levar o caminhão até a oficina. Depois de identificado o problema o mecânico bloqueia o caminhão com a trava rodas e retira a chave de ignição, o mecânico após esse processo avalia se o caminhão está com as lonas de freio baixa, se a catraca de freio está mantendo a regulagem e quando é constatado que a lona de freio está baixa o mecânico, regula o freio e avisa ao supervisor que o caminhão precisa ser encaminhado para a concessionária para realizar a troca das lonas de freio. Verifica os tambores de freio já que será retirado as lonas para a troca, caso seja a catraca de freio o mecânico realiza a troca da mesma e realiza a regulagem de freio e libera o caminhão e com o motor desligado por algum tempo.

**EPI:** Uniforme refletivo, Luva, Óculos, Botina e iluminação auxiliar embaixo do veículo.

**Ativos:** Chave 8", Chave de Fenda, carrinho.

**Grau de riscos:** Alto

**Riscos da atividade:** Batida contra e atropelamento.



### **MANUTENÇÃO DE VERIFICAÇÃO DE NÍVEL DE ÓLEO DE MOTOR - MECÂNICO**

Foi identificado através do checklist (Ginfo) o veículo com problema de nível de óleo baixo, o time frota vai de encontro ao caminhão e o mecânico bloqueia o caminhão com o trava rodas e retira a chave de ignição, o mecânico após esse processo retira a vareta de óleo do caminhão e verifica em qual marcação na vareta está o nível de óleo, atualmente as varetas de óleo tem como marcação três traços na vareta, para melhor entendimento do motorista esses traços são medidas de cima para baixo, o primeiro traço significa que está no nível correto, segundo traço significa que pode ser colocado meio litro de óleo (500 ml) e já o terceiro traço significa que pode ser colocado 1 litro de óleo de motor. Para realizar essa completa de óleo se faz necessário descabinar o caminhão e retirar a tampa de óleo do motor e depositar o óleo e verificar se está no nível correto. Após esse processo o mecânico libera o caminhão.

**Obs.: A verificação correta do nível de óleo de motor e realizada com o veículo desligado**

**EPI:** Uniforme refletivo, Luva, Óculos, Botina.

**Ativos:** NA

**Grau de riscos:** Alto

**Riscos da atividade:** Queimadura e esmagamento de membros.



**MANUTENÇÃO DE VERIFICAÇÃO DE NÍVEL DE ÁGUA DE ARREFECIMENTO – MECÂNICO**

Foi identificado através do checklist (Ginfo) o veículo com problema de nível de água de arrefecimento baixo, o time frota vai de encontro ao caminhão. O Mecânico bloqueia o caminhão com a trava rodas e retira a chave de ignição, o mecânico após esse processo verificar qual o nível que a água do arrefecimento está, essa verificação e feita de forma bem simples, todo reservatório de água de arrefecimento tem um marcador de mínimo e máximo no reservatório. Através desse marcador fica mais fácil o entendimento para a realização do reabastecimento do reservatório. Lembrando que para se ter o real nível de água o veículo precisa está desligado por algum tempo. Caso tenha que realizar o abastecimento, se atentar para que não haja nenhum risco de queimadura caso o veículo esteja retornando rota e após o abastecimento libera o caminhão.

**Obs.: A verificação correta do nível de água deverá ser feita com o veículo desligado e com baixa temperatura do veículo.**

**EPI:** Uniforme refletivo, Luva, Óculos, Botina.

**Ativos:** Reservatório para reposição de água (regador de jardim)

**Grau de riscos:** Médio

**Riscos da atividade:** Queimadura



### **MANUTENÇÃO KIT ERGONOMICO - MECÂNICO**

Foi identificado através do checklist (Ginfo) o veículo com problema de kit ergonômico, o time frota aciona o manobrista para levar o caminhão até a oficina. O Mecânico bloqueia o caminhão com a trava rodas e retira a chave de ignição, o mecânico após esse processo avalia qual o motivo real do kit ergonômico, barra amassada, faltando barra de segurança, barra de segurança com fixação ruim, faltando parafuso de fixação da barra de segurança, depois de identificar o motivo o mecânico troca a barra de segurança ou desamassa ou troca o suporte da barra de segurança ou fixa o parafuso da barra de segurança, depois realiza o teste e libera o caminhão.

**Obs.: Existe casos que precisamos usar a esmerilhadeira, furadeira, por conta da fixação da barra e furação diferente, sendo obrigatório a realização do Checklist do equipamento antes de sua utilização via Qr code.**

**EPI:** *Uniforme refletivo, Óculos, Botina, capacete, (Avental e luva de raspa, Viseira Facial no caso de uso de esmerilhadeira*

**Ativos:** Arrebitadeira, Chave 3/8, Chave Fenda, furadeira.

**Grau de riscos:** Baixo

**Riscos da atividade:** *Queda e batida contra.*



**MANUTENÇÃO TROCA DA MÁQUINA DE VIDRO - MECÂNICO**

Foi identificado através do checklist (Ginfo) o veículo com problema na máquina de vidro lado direito ou esquerdo, o time frota aciona o manobrista para levar o caminhão até a oficina. O Mecânico bloqueia o caminhão com a trava rodas e retira a chave de ignição, o mecânico após esse processo avalia qual o motivo real da máquina não está funcionando corretamente, pode ocorrer de o cabo de aço da máquina de vidro arrebentar ou a alavanca de acionamento quebra. Depois de identificado, realiza a troca da máquina de forma que é fixado o vidro para cima, retirados os parafusos de fixação da máquina e retira -se a máquina e realiza a troca, depois da troca o mecânico fixa os parafusos da máquina e retira a trava do vidro e realiza o teste e libera o caminhão.

**EPI:** Uniforme refletivo, Luva, Óculos, Botina.

**Ativos:** Chaves torks, Chave Phillips, Chave 10"

**Grau de riscos:** Baixo

**Riscos da atividade:** Corte e esmagamento.



### **MANUTENÇÃO TROCA DA MAÇANETA DAS PORTAS - MECÂNICO**

Foi identificado através do checklist (Ginfo) o veículo com problema na maçaneta das portas, direita ou esquerda, o time frota aciona o manobrista para levar o caminhão até a oficina. O Mecânico bloqueia o caminhão com a trava rodas e retira a chave de ignição. O mecânico após esse processo avalia qual o motivo real da maçaneta não está funcionando corretamente e se a maçaneta for interna pode acontecer de ter quebrado, ou cabo ter soltado, quando acontecer com a maçaneta externa o motivo pode ser que o molho da chave tenha danificado a maçaneta tenha quebrado, depois de identificado o real motivo, o mecânico retira os parafusos de fixação do forro de porta, levanta o vidro até o final e retira os parafusos e realiza a troca da maçaneta, tanto sendo interna como externa, depois de realizada a troca o mecânico começa a fixar o forro de porta novamente e realiza o teste e libera o caminhão.

**EPI:** Uniforme refletivo, Luva, Óculos, Botina.

**Ativos:** Chaves torks, Chave Alien, Chave Phillips, Chave 10"

**Grau de riscos:** Baixo

**Riscos da atividade:** Corte e esmagamento



**CALIBRAGEM**

O processo de calibragem é feito mensalmente pelo mecânico, que com a ajuda do sistema de aferição Ginfo (Prolog), realiza a calibragem mais precisa e mais rápida de cada pneu, pois o sistema lhe dá informações sobre a calibragem do pneu, tempo que foi calibrado cada pneu, a quantidade de libras em cada pneu. Para se realizar a calibragem do pneu o mecânico bloqueia o caminhão com o trava rodas e retira a chave de ignição, após esse processo o mecânico programa o calibrador para a quantidade de libras para cada modelo, coloca o bico de pressão do calibrador no bico da roda e verifica com quantas libras estava o pneu, através dessa visualização o mecânico conseguiu ver se o pneu esta furado ou com vazamento no bico ou na válvula do bico, caso o pneu esteja com algum desses problemas relacionados o caminhão e encaminhado ao borracheiro para a realização do reparo.

**Obs.: A calibragem dos pneus só é realizada com o pneu no caminhão.**

**EPI:** Uniforme refletivo, Luva, Óculos, Botina.

**Ativos:** Calibrador, Prolog

**Grau de riscos:** Alto

**Riscos da atividade:** Estouro de Pneu.



***MILIMETRAGEM DOS PNEUS***

O processo de milimetragem dos pneus é feito mensalmente pelo mecânico, que com a ajuda do sistema de aferição Ginfo Prolog, realiza a milimetragem mais precisa e mais rápida de cada pneu, pois o sistema lhe dá informações sobre cada pneu, milimetragem do pneu se está correta ou baixa para a troca, tempo que foi sulcado cada pneu. Para se realizar a Milimetragem do mecânico bloqueia o caminhão com o trava rodas e retira a chave de ignição, após esse processo o técnico conecta seu celular ao aferidor da Prolog via bluetooth e escolhe a placa do veículo que irá realizar a aferição da milimetragem, depois de todos os pneus já sulcados, se encerra a aferição com o km(quilometragem do veículo). Através dessas informações, é realizada toda a troca de pneus, alinhamento dos pneus, descarte dos pneus.

**EPI:** Uniforme refletivo, Luva, Óculos, Botina.

**Ativos:** Aferineu, celular

**Grau de riscos:** Médio

**Riscos da atividade:** Esmagamento, ergonomia.



### RECAPAGEM DE PNEUS

O processo de recapagem de pneus é feito diariamente pelo mecânico, por conta das trocas de pneus já realizadas. Para se realizar a recapagem dos pneus o mecânico de pneus aciona o fornecedor cadastrado para que venha a unidade coletar os pneus para a recapagem. Com a chegada do fornecedor a unidade o mecânico bloqueia o caminhão com a trava rodas e retira a chave de ignição o mecânico separa todos os pneus com milimetragem entre 2 e 3 mm, pneus com alguma anomalia (corte, perfuração por objeto penetrante) para a recapagem, lançando no sistema que os pneus estão saindo para análise e quando retornarem serão lançados como recapados. Os pneus são alocados no veículo do fornecedor que os levará para a recapagem ou descarte dele. Caso o pneu tenha sido descartado, o fornecedor encaminha o pneu para uma empresa cadastrada junto aos órgãos competentes para o descarte consciente e correto. Quando o pneu é recapado ele é retirado do sistema como análise e passa a ser um pneu recapado pronto para uso no caminhão.

### SOLDAGEM NO CAMINHÃO – EXTERNO

Atividades externas com soldas no caminhão

Plataforma

Estribo

Carroceria

Alça de apoio (porta)

Suporte da barra de segurança

Chassi trincado ou quebrado

Obs.: Para Todas as atividades externas com solda devemos encaminhar o caminhão para o fornecedor externo com a orientação de desligamento dos cabos elétricos e centrais para que não haja nenhuma queima no circuito eletrônico do caminhão.

### 16) PRAZOS DE EXECUÇÃO

Toda manutenção deverá ser executada de acordo com a classificação e prazos abaixo:

CÓDIGO	ITENS
0	<b>Itens de Segurança (parar equipamento):</b> itens de segurança que comprometam a segurança dos colaboradores e a boa utilização do veículo.
1	<b>Itens Mecânicos (48h):</b> itens de segurança que não comprometam a boa utilização (baixando óleo, etc.) e itens do trem de força (motor, caixa e hidráulico).
2	<b>Itens Críticos (parar equipamento):</b> itens que interferem a operação do veículo.
3	<b>Itens de Revisão (48 h):</b> veículo encaminhado a concessionária para revisão preventiva
4	<b>Itens de Elétrica (48h):</b> itens de segurança que não comprometam a boa utilização (lâmpada de farol, seta, painel).
5	<b>Itens de Lavador/ Lanternagem/capotaria (30 dias):</b> itens de segurança que não comprometam a boa utilização (pintura, solda).
6	<b>Itens de Borracharia (parar equipamento):</b> itens que interferem a operação do veículo.
7	<b>Outros (72h):</b> Demais itens que não interferem na boa utilização do veículo.
8	<b>Abastecimento</b>

**17) ELABORADORES**

Allan Campos da Fonseca – Coordenador de Frotas Ambev Geo RJ-ES / Nexway

Erica Lima - Técnica de Segurança Ambev CDD VRD Geo RJ-ES

Fábio Cunha de Souza - Técnico de Frota Ambev CDD VRD Geo RJ-ES

**18) APROVADORES**

Allan Campos da Fonseca – Coordenador de Frotas Ambev Geo RJ-ES / Nexway

Thais Jou de Abreu – Especialista de Logística VPO/DPO Ambev

**19) HISTÓRICO**

Nº Revisão	Nome do Responsável	Nome(s) Aprovador(es)	Descrição da Alteração	Data
0	Allan Campos	Allan Campos da Fonseca	Criação	15/06/2016
1	Allan Campos	Allan Campos da Fonseca	Revisão	19/04/2023
2	Erika Lima / Fabio Cunha	Allan Campos da Fonseca	Inclusão Análise de Segurança x Manutenções	17/07/2023
<b>3</b>	<b>Rafael Leite Andrade</b>	<b>Leticia</b>	<b>Revisão</b>	<b>14/05/2026</b>