

государственное автономное профессиональное
образовательное учреждение Владимирской области
«Вязниковский техникум – экономический колледж»

МЕТОДИЧЕСКАЯ РАЗРАБОТКА урока производственного обучения (учебной практики)

Тема раздела 3
**«Изготовление швейных изделий по индивидуальным заказам
с использованием технической, технологической и
нормативной документации»**

Тема урока: «Изготовление женской юбки»




**Мастер производственного обучения
высшей квалификационной категории
Тиньгаева Елена Геннадьевна**

г. Вязники, 2020

Рассмотрено на заседании
цикловой методической комиссии
по подготовке квалифицированных
рабочих профессий

«09» 12 20 20 г.

Председатель  Л.В. Крайнова

Рецензент – Крайнова Л.В., мастер производственного обучения, преподаватель ГАПОУ ВО «Вязниковский технико-экономический колледж»

РЕЦЕНЗИЯ

На методическую разработку открытого урока по теме «Изготовление женской юбки»

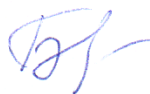
Методический материал разработан для организации и проведения открытого урока учебной практики по профессии «Оператор швейного оборудования» по теме «Изготовление женской юбки».

Разработка урока содержит подробные материалы, отражающие все этапы урока с подробным описанием деятельности мастера производственного обучения и деятельности обучающихся.

На уроке использовались следующие педагогические технологии организации обучения: Педагогическая мастерская, технология проблемного обучения. Для заинтересованности, развития профессиональных навыков и опыта обучающихся, мастер производственного обучения, применила на этапах урока имитацию швейного производства, где обучающиеся выполняли профессиональные роли. Для урока мастером производственного обучения разработан комплект дидактического материала: алгоритм последовательности пошива женской юбки; технологическая инструкция «Технологическая последовательность изготовления женской юбки»; карта-контроля качества «Критерии готового изделия»; критерии оценки качества выполнения практического задания; технологическая карта последовательности выполнения операций; итоговая ведомость выполнения операций конкурса; эталон готового изделия. Дидактические материалы способствовали закреплению знаний и активизации деятельности обучающихся на уроке.

Методическая разработка оформлена с целью обмена опытом и реализации обучения профессии «Оператор швейного оборудования» с имитацией швейного производства.

Рецензент
Генеральный директор
ООО «ПОЛИС»



А.Е. Блохин

РЕЦЕНЗИЯ
На методическую разработку открытого урока
по теме «Изготовление женской юбки»

Методический материал разработан для организации и проведения открытого урока учебной практики по профессии «Оператор швейного оборудования» по теме «Изготовление женской юбки».

Разработка урока содержит подробные материалы, отражающие все этапы урока с подробным описанием деятельности мастера производственного обучения и деятельности обучающихся.

На уроке использовались следующие педагогические технологии организации обучения: Педагогическая мастерская, технология проблемного обучения. Для заинтересованности, развития профессиональных навыков и опыта обучающихся, мастер производственного обучения, применила на этапах урока имитацию швейного производства, где обучающиеся выполняли профессиональные роли. Для урока мастером производственного обучения разработан комплект дидактического материала: алгоритм последовательности пошива женской юбки; технологическая инструкция «Технологическая последовательность изготовления женской юбки»; карта-контроля качества «Критерии готового изделия»; критерии оценки качества выполнения практического задания; технологическая карта последовательности выполнения операций; итоговая ведомость выполнения операций конкурса; эталон готового изделия. Дидактические материалы способствовали закреплению знаний и активизации деятельности обучающихся на уроке.

Методическая разработка оформлена с целью обмена опытом и реализации обучения профессии «Оператор швейного оборудования» с имитацией швейного производства.

РЕЦЕНЗЕНТ

Мастер производственного обучения
профессии «Вышивальщица»



Л.В. Крайнова

Введение

В основу методической разработки урока учебной практики по теме «Изготовление женской юбки» положена методика овладения техникой и приемами раскроя, ручных, машинных, влажно-тепловых работ при обработке деталей и узлов женской юбки. На уроке раскрывалась последовательность выполнения операций рабочих приемов и соблюдение технических условий при современной технологии обработки швейных изделий и организации бригадной формы труда.

Методическая разработка урока учебной практики составлена с целью обмена опытом проведения уроков учебной практики в выпускной группе по профессии «Портной» с применением инновационных педагогических технологий, проведенный открытый урок в форме урока-соревнования способствовал закреплению знаний, умений, активизации, заинтересованности обучающихся на уроке, совершенствованию у обучающихся накопленного профессионального опыта, жизненной самореализации и дальнейшего трудоустройства.

Содержание методической разработки урока отвечает требованиям ФГОС, на уроке закреплялись профессиональные компетенции: совершенствование у обучающихся самостоятельного поэтапного выполнения рабочих операций и приемов; умения анализировать свою производственную деятельность через проблемно-поисковые ситуации на основе имитации производства и предполагаемого бригадного метода труда. На уроке использовались инновационные педагогические технологии: технология дифференцированного обучения, ИКТ. Дифференцированный подход применялся при распределении профессиональных ролей по способностям и умениям обучающихся на уроке. ИКТ необходимо на каждом современном уроке, чтобы не только проследить результаты урока по технологическим этапам, но и при объяснении условий урока, критерий оценки, дидактического материала (алгоритм последовательности пошива женской юбки, технологическая инструкция «Технологическая последовательность пошива женской юбки», карта-контроля качества «Критерии готового изделия», технологическая карта последовательности выполнения операций, эталон готового изделия). При проведении урока использовались стенды «Выполнение пробной модели», «Работы обучающихся».

Знания и умения, полученные на открытом уроке учебной практики при освоении профессионального модуля «Изготовление швейных изделий по индивидуальным заказам с использованием технической, технологической и нормативной документации» позволят обучающимся выпускного курса самостоятельно выполнять работу на различном швейном оборудовании с применением средств малой механизации по обработке швейных изделий по индивидуальным заказам, применять современные приемы влажной тепловой обработки.

Применение педагогических технологий, инновационной формы урока позволило реализовать цель и задачи урока и получить высокие результаты на уроке.

ПЛАН

урока учебной практики

Раздела 3. Изготовление швейных изделий по индивидуальным заказам с использованием технической, технологической и нормативной документации

Часов на раздел - 684

Тема урока № 48: Изготовление женской юбки

Часов на урок - 6

Профессия 29.01.08_ «Портной»

Группа: 3 портной

Место проведения: учебно–производственная мастерская по профессии «Портной» (корпус № 2)

Дидактическая цель урока:

Закрепление и совершенствование знаний и умений по выполнению технологической последовательности пошива женской юбки в процессе профессиональных ролей портных, мастеров и технологов швейного производства.

Задачи урока:

Образовательная

- совершенствование знаний и умений поэтапной обработки швейных изделий;
- совершенствование навыков в изготовлении прямой юбки.

Развивающая

- развивать навыки самостоятельного изготовления и пошива изделий – юбки прямого силуэта в соответствии с технологией изготовления данного изделия;
- способствовать совершенствованию умений организации собственной и коллективной деятельности с целью выполнения профессиональных задач, через создание условий труда приближенными к условиям на производстве.

Воспитывающая

- способствовать воспитанию у обучающихся профессионально-значимых качеств через активные методы, проблемные ситуации и виды контроля деятельности.

Методы обучения:

- словесные (беседа, устное объяснение);
- практические (самостоятельные работы по выполнению приёмов, операций).

Тип урока:

Выполнение комплексных работ, самостоятельная работа.

Вид урока: Урок-соревнование (форма бригадного подряда)

Межпредметные связи:

- Дисциплина ВЧ. ОП. 07 «Основы технологии одежды», тема 2.1.2. «Подготовка деталей кроя швейных изделий к пошиву»;
- Дисциплина ОП. 04. «Основы конструирования и моделирования одежды», тема 1.2.1. «Размерные признаки для проектирования одежды. Основные антропометрические точки. Характеристика строения женской фигуры. Конструктивные пояса фигур. Методы измерения фигуры человека»;
- Дисциплина ОП. 03. «Основы материаловедение», тема 2.1.1. «Общие сведения, назначение, виды и свойства различных материалов.».

Уровень усвоения – 3

Материально-техническое и методическое оснащение урока:

1. Оборудование:

- машина стачивающая 1022 кл. – 8 шт.;
- машина стачивающая 97-А кл. – 4 шт.;
- спец. машина 51-А кл. - 2 шт.;
- оверлок «Яматто» – 1 шт.;
- утюг бытовой – 2 шт.;
- мультимедийная установка.

2. Инструменты:

- ручные иглы (набор) – 12 шт.;
- ножницы для раскроя – 2 шт.
- ножницы для обрезки ниток (щипчики)– 12 шт.;
- сантиметровая лента – 12 шт.;
- наперсток – 12 шт.;

3. Приспособления:

- лекало (набор);
- булавки (для скалывания);
- мел (для раскроя).

4. Материалы:

- крой швейных изделий (женская юбка) – 10 изделий;
- нитки швейные, х/б (№ 50).

5. Дидактический материал:

- карта задание 1: Перечислить детали кроя юбки. **Приложение 1;**
- эталон тестового задания 1 – **Приложение 2;**
- карта задание 2: Составить инструкционно – технологическую карту последовательности изготовления изделия женской юбки. **Приложение 3;**
- эталон тестового задания 2 – **Приложение 4;**
- карта задание 3: Составить карту – дефектов по образцу и определить виды дефектов при изготовлении юбки. **Приложение 5;**
- эталон тестового задания 1 – **Приложение 6;**
- технологическая карта выполнения теоретического задания – **Приложение 7;**
- алгоритм последовательности пошива юбки женской - **Приложение 8;**
- технологическая инструкция «Технологическая последовательность изготовления юбки женской» - **Приложение 9;**
- карта-контроля качества «Критерии готового изделия» - **Приложение 10;**
- критерии оценки качества выполнения практического задания - **Приложение 11;**
- технологическая карта последовательности выполнения операций – **Приложение 12;**
- итоговая ведомость выполнения операций конкурса – **Приложение 13;**
- эталон готового изделия;

Технологическая карта урока по учебной практике

Этапы урока	Деятельность мастера	Деятельность обучающихся	Примечание по методике обучения
I. Организационный момент (5 мин.)	Приветствует обучающихся, проверяет готовность к уроку: - информация об отсутствующих, - контроль наличия а) рабочей формы, б) инструментов.	Приветствуют мастера, настраиваются на урок.	Диалогово-словесный метод (беседа)
II. Вводный инструктаж (25 мин.) <i>1.1. Мотивация учебно – производственной деятельности обучающихся (5 мин.)</i>	Сообщает и обосновывает тему урока, цели и задачи урока. Знакомит с планом проведения урока.	Слушают, осознают. Объединяются в две мини группы (ателье) Мини группы (ателье) придумывают название, слоган и эмблему своего ателье.	Информационный
	Создает проблемные ситуации имитирующие производство.	Обдумывают задания, отвечают.	Дифференцированный подход Фронтальный опрос.
	Выдаются задания для проверки теоретических знаний и практических умений (Приложение 1, 3, 5);		
<i>1.2. Актуализация опорных знаний, умений и навыков (20 мин.)</i>	Предлагает обучающимся имитировать швейное производство - ателье « <i>BELLISSIMO</i> »;	Слушают, обсуждают, дополняют. В каждой мини группе технологи распределяют	Информационный

	<p>- ателье «<i>Shei de Pari</i>»</p> <p>Знакомит с условиями технологического процесса и характеристикой профессиональных ролей («портной», «мастер», «технолог»).</p>	профессиональные роли.	
<p>2.1. Самостоятельная работа по выполнению учебно-практического задания.</p>	<p>Выдает учебно-практические задания (на потоке разложен крой изделий; раздаточный материал)</p> <p>Обращает внимание обучающихся:</p> <ul style="list-style-type: none"> - на технологическую последовательность (Приложение 8) - на технические условия и качество выполнения изделий (Приложение 9) <p>Обращает внимание на соблюдение техники безопасности при выполнении практического задания.</p> <p>Доводит до обучающихся критерии оценки, по которым будет оцениваться практическое</p>	<p>Обучающиеся занимают рабочие места в соответствии мини групп (ателье) и роли.</p> <p>Знакомит с учебным заданием и производственной деятельностью.</p> <p>Самостоятельно выполняют учебно-практическое задание:</p> <p>Работают по технологической инструкции</p> <p>Используют карты - контроля качества.</p> <p>Технолог – контролирует выполнение трудовых операций и качество изготовленных изделий.</p> <p>Мастер – контролирует деятельность мини группы, следит за последовательностью и качеством выполнения операций.</p>	<p>Самостоятельная работа</p> <p>Имитация производства</p>

	задание (Приложение 10).	Портные – выполняют ручные, машинные и ВТО работы	
III. Текущий инструктаж (190 мин.)	<p>Целевые обходы рабочих мест обучающихся:</p> <ul style="list-style-type: none"> - проверка организации рабочего места и своевременного включения в работу по выполнению учебного задания; - проверка и оказание практической помощи в выполнении операций; - проверка соблюдения правил безопасности при выполнении практического задания; - проверка приемов самоконтроля и использования раздаточного материала; - оценка качества выполняемого учебно-практического задания на основании критериев оценки. 		<p>Бригадный метод</p> <p>Внимательное наблюдение мастера п/о за обучающимися на всём протяжении урока, немедленное исправление намечающихся отклонений.</p>
IV. Заключительный инструктаж (15 мин.)	Отдел качества (комиссия) проверяет изготовленные изделия по	Каждое ателье (технолог) сдает отделу качества (комиссии) изготовленные	

	<p>критериям в соответствии с анализом, сданным технологами.</p> <p>Подводит итоги по следующим номинациям:</p> <ul style="list-style-type: none"> - «Лучший технолог»; - «Лучший мастер»; - «Лучшие ателье»; - «Лучший портной». <p>Анализирует результаты выполнения учебно – производственных работ обучающихся:</p> <ul style="list-style-type: none"> - отмечает положительные результаты; - указывает на ошибки, допущенные в процессе выполнения практического задания, вместе с обучающимися находит причины их возникновения и способы их устранения; - сообщает оценки. <p>Составить алгоритм выполнения последующих операций пошива</p>	<p>изделия с сопроводительным анализом</p> <p>Анализируют выполнение учебно-производственных заданий, делают выводы.</p> <p>Демонстрируют готовые изделия</p> <p>Убирают рабочие места.</p>	<p>Диалогово-словесный метод (беседа)</p> <p>Демонстрация готовых изделий</p> <p>Качество знаний по результату урока составило 100%</p> <p>Применяются приемы рефлексии</p>
--	---	---	---

	<p>изделий (индивидуально для каждого).</p> <p>Наблюдает за выполнением уборки рабочих мест.</p>		
--	--	--	--

Заключение

открытого урока учебной практики (производственного обучения)

Методическая разработка урока учебной практики оформлена после проведения урока по результатам деятельности обучающихся и проведения анализа урока мастерами производственного обучения и преподавателями, приглашенных на урок с целью обмена опытом.

Заключительный структурный компонент методической разработки является самоанализ урока, проводимый мастером производственного обучения.

На протяжении всего урока у обучающихся наблюдался интерес к уроку, к профессии, форма урока способствовала соревновательной активности к выполнению учебных операций, ответственности за общий результат своей команды (ателье).

Урок соответствовал следующим *дидактическим принципам*:

- научности – урок разрабатывался с учетом инновационных развивающихся технологий, учебно-практические задания разработаны с учетом практической направленности;
- доступности – материал обучающимся излагался последовательно с применением проблемных ситуаций и успешным выходом из них - ответы обучающихся, рабочие операции комментировались, обобщались мастером п/о;
- логичности – задание обучающимся было предложено в порядке усложнения и в порядке технологической последовательности;
- связь с жизнью и современность урока прослеживалась на протяжении всего урока. Имитация швейного производства ателье «[BELLISSIMO](#)», ателье «*Shei de Pari*» и профессиональные роли которые обучающиеся в процессе урока способствовали накоплению профессионального опыта, необходимого при трудоустройстве, жизненной самореализации.

В процессе закрепления материала прослеживались межпредметные связи.

На уроке применялись следующие *методы*:

- наглядный (стенд «Выполнение пробной модели», технологические инструкции, алгоритм действия, карты-контроля, критерии оценки);
- репродуктивный (выполнение комплексных работ по освоению рабочих операций раскроя, пошива, влажно-тепловых работ);
- самостоятельная работа (самостоятельное выполнение учебно-производственных заданий с применением самоконтроля, взаимоконтроля);
- проблемно-поисковый (самостоятельно-рационализируют, модернизируют, предлагают, реализуют практические решения).

Итоговая оценка за урок была определена по критериям, (критерии разработаны и прилагаются к уроку) которые учитывали уровень практического умения обучающихся, самостоятельность в работе, соблюдение безопасных методов работы, правильную организацию рабочего места.

Цель и задачи урока достигнуты. Качество знаний составило – 100%.

По результатам учебного года методическая разработка была представлена на отчетной методической конференции. В настоящее время представлена на Всероссийский сетевой конкурс в номинации «Современный урок в системе среднего профессионального образования»

Список использованной литературы

1. И.А. Силаева. Пошив изделий по индивидуальным заказам. –М: «Академия»;2013г.
2. ЗАО «Издательский дом «Бурда»» www.burda.ru
3. А.С. Ермаков. Оборудование швейных предприятий. –М: «Академия»; 2011г.
4. А.Т. Труханова. Технология женской и детской одежды. –М: «Высшая школа»; 2009 г.
5. Н.А. Савостицкий, Э.К. Амирова. Материаловедение швейного производства.-М: Академия, 2019 г.

Интернет ресурсы для мастера п/о:

<http://www.portnojplus.ru/>

Вариант 1
Тестовое задание 1

Профессия 29.01.07 «Портной»

Курс -3

Уровень – 2

Учебная практика

Тема: Изготовление женской юбки.

Задание: Перечислить детали кроя юбки.

Рисунок модели	Детали кроя
<p>Юбка женская, зауженная книзу с вытачками на переднем и заднем полотнище. Застежка молния в среднем шве, по переду на запах. Верхний срез юбки обработан притачным поясом, на одну петлю и одну пуговицу. Низ юбки подшит потайными стежками.</p> <div style="text-align: center;">  <p>Вид спереди</p>  <p>Вид сзади</p> </div>	1.
	2.
	3.
	4.

Вариант 1

Эталон тестового задания 1

Профессия 29.01.07 «Портной»


Курс -3

Уровень – 2

Учебная практика

Тема: Изготовление женской юбки.

Задание: Перечислить детали кроя юбки.

Рисунок модели	Детали кроя
 <p style="text-align: center;">Вид спереди</p> <p style="text-align: center;">Вид сзади</p>	Переднее полотнище 2 дет.
	Передняя обтачка 2 дет.
	Заднее полотнище 2 дет.
	Пояс со сгибом 1дет.

Критерии оценки задания

Если ответ полный и правильный – 5 баллов.

Если с небольшими неточностями – 4 баллов.

Если ответ неполный – 3 балла.

Если неправильно – 2 балла.

Если ответ не дан – 0 баллов

Приложение 2

Вариант 2
Тестовое задание 1

Профессия 29.01.07 «Портной»

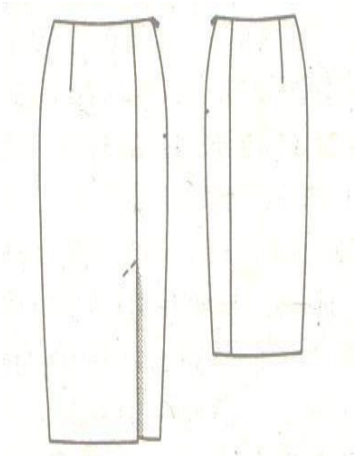
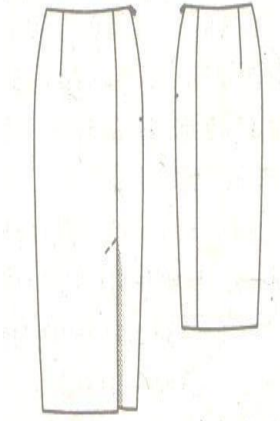
Курс -3

Уровень – 2

Учебная практика

Тема: Изготовление женской юбки.

Задание: Перечислить детали кроя юбки.

Рисунок модели	Детали кроя
<p>Юбка женская прямого силуэта зауженная к низу, с талиевыми вытачками, с рельефными швами в левом боку на заднем полотнище и переднем переходящей в шлицу. В левом боковом шве застежка «молния». Верхний срез юбки обработан обтачкой. Низ юбки подшит потайными стежками.</p>  <p style="text-align: center;">Вид спереди</p>  <p style="text-align: center;">Вид сзади</p>	

Вариант 2
Эталон тестового задания 1

Профессия 29.01.07 «Портной»


Курс -3

Уровень – 2

Учебная практика

Тема: Изготовление женской юбки.

Задание: Перечислить детали кроя юбки.

Рисунок модели	Детали кроя
 <p style="text-align: center;">Вид спереди</p> <p style="text-align: center;">Вид сзади</p>	Переднее полотнище 1 дет.
	Левое боковое переднее полотнище 1 дет.
	Заднее полотнище 1 дет.
	Левое боковое заднее полотнище 1 дет.
	Обтачка переднего полотнища со сгибом 1 дет.
	Обтачка заднего полотнища со сгибом 1 дет.

Критерии оценки задания

Если ответ полный и правильный – 5 баллов.

Если с небольшими неточностями – 4 баллов.

Если ответ неполный – 3 балла.

Если неправильно – 2 балла.

Если ответ не дан – 0 баллов

Вариант 1
Тестовое задание 2

Профессия 29.01.07 «Портной»

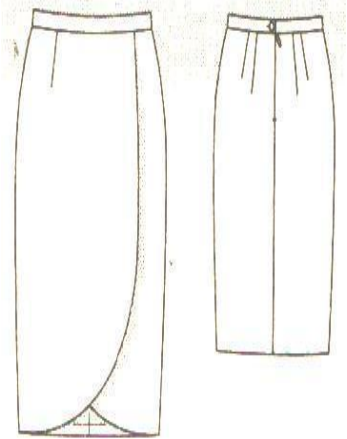
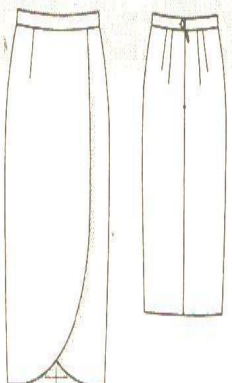
Курс -3

Уровень – 2

Учебная практика

Тема: Изготовление женской юбки.

**Задание: Составить инструкционно – технологическую карту
последовательности изготовления изделия женской юбки.**

Рисунок модели	Технологическая последовательность
<p>Юбка женская, зауженная книзу с вытачками на переднем и заднем полотнище. Застежка молния в среднем шве, по переду на запах. Верхний срез юбки обработан притачным поясом, на одну петлю и одну пуговицу. Низ юбки подшит потайными стежками.</p>  <p align="center">Вид спереди</p>  <p align="center">Вид сзади</p>	

Вариант 1

Эталон тестового задания 2

Тема: Изготовление женской юбки.

Задание: Составить инструкционно – технологическую карту последовательности изготовления изделия женской юбки.

Рисунок модели	Технологическая последовательность
 <p>Вид спереди</p>  <p>Вид сзади</p>	Обработать вытачки на переднем и заднем полотнище. (стачать, приутюжить и заутюжить).
	Обработка застежки тесьмой «молния» на среднем шве заднего полотнища юбки (притачать, стачать необработанный участок, приутюжить и разутюжить средний шов и молнию).
	Обработка нижнего среза переднего полотнища, обтачкой (продублировать обтачку, притачать, проложить фиксирующую строчку, заметать двумя параллельными стежками, приутюжить низ, подшить потайными стежками).
	Обработка боковых швов. (стачать, обметать, приутюжить и заутюжить).
	Заготовка пояса (продублировать нижний пояс, обметать, приутюжить пополам, оттянуть).
	Обработка верхнего среза юбки притачным поясом (оснаровить, притачать верхний пояс, выметать шов притачивания, обтачать углы, приметать нижний пояс, отстрочить, приутюжить).
	Обработка низа юбки заднего полотнища (оснаровить, обметать, отметить линию подгиба, заметать, приутюжить, подшить потайными стежками).
	Влажно-тепловая обработка готового изделия. (удалить ручные стежки, меловые линии, очистить изделие, ВТО).

Вариант 2
Тестовое задание 2

Профессия 29.01.07 «Портной»

Курс -3

Уровень – 2

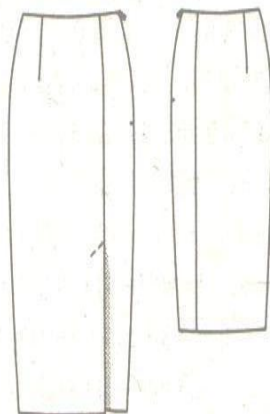
Учебная практика

Тема: Изготовление женской юбки.

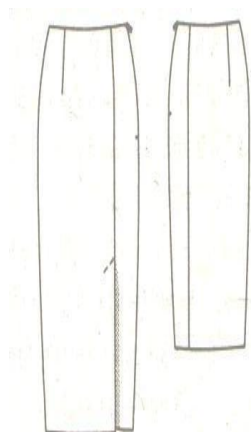
**Задание: Составить инструкционно – технологическую карту
последовательности изготовления изделия женской юбки.**

Рисунок модели	Технологическая последовательность
----------------	---------------------------------------

Юбка женская прямого силуэта зауженная к низу, с талиевыми вытачками, с рельефными швами в левом боку на заднем полотнище и переднем переходящей в шлицу. В левом боковом шве застежка «молния». Верхний срез юбки обработан обтачкой. Низ юбки подшит потайными стежками.



Вид спереди



Вид сзади

Вариант 2

Эталон тестового задания 2

Профессия 29.01.07 «Портной»

Курс -3


Уровень – 2

Учебная практика

Тема: Изготовление женской юбки.

Задание: Составить инструкционно – технологическую карту последовательности изготовления изделия женской юбки.

Рисунок модели	Технологическая последовательность
----------------	------------------------------------

 <p>Вид спереди</p> <p>Вид сзади</p>	Обработать вытачки на переднем и заднем полотнище. (стачать, приутюжить и заутюжить)
	Обработать рельефный шов на заднем полотнище. (стачать, обметать, приутюжить и заутюжить)
	Обработать рельефный шов на переднем полотнище. (стачать, обметать, приутюжить и заутюжить)
	Обработка шлицы. (скрепить машинной строчкой и отстрочить)
	Обработка застежки тесьмой «молния» в левом боковом шве. (притачать молнию)
	Обработка боковых швов. (стачать, обметать, приутюжить и заутюжить)
	Обработка верхнего среза юбки обтачкой. (продублировать обтачку, стачать правый боковой срез обтачки, разутюжить, внутренний срез обметать, притачать обтачку, проложить фиксирующую строчку, закрепить углы, приутюжить)
	Обработка низа юбки. (оснаровать низ, обметать, отметить линию подгиба, заметать, приутюжить, подшить потайными стежками)
	Влажно-тепловая обработка готового изделия. (удалить ручные стежки, меловые линии, очистить изделие, ВТО)

Приложение 5

Вариант 1
Тестовое задание 3

Профессия 29.01.07 «Портной»
Курс -3
Уровень – 2
Учебная практика

Тема: Изготовление женской юбки.

Задание: Составить карту – дефектов по образцу и определить виды дефектов при изготовлении юбки.

Наименование ателье	Виды дефектов

Эталон тестового задания 3

Профессия 29.01.07 «Портной»

Курс -3

Уровень – 2

Учебная практика

Тема: Пошив женской юбки.

Задание: Составить карту – дефектов по образцу и определить виды дефектов при изготовлении юбки.

Наименование ателье	Причины дефектов
<i>Shei de Pari</i>	Разная длина вытачек на заднем полотнище юбки.
	Кривая строчка стачивания боковых швов.
	Разная ширина пояса по всей длине.
	Некачественная строчка, отстрачивая пояса (петляет верхняя нить).
	Избыточная тепловая обработка по всему изделию.

Критерии оценки задания

Если ответ полный и правильный – 5 баллов.

Если с небольшими неточностями – 4 баллов.

Если ответ неполный – 3 балла.

Если неправильно – 2 балла.

Если ответ не дан – 0 баллов.

Вариант 2
Тестовое задание 3

Профессия 29.01.07 «Портной»

Курс -3

Уровень – 2

Учебная практика

Тема: Изготовление женской юбки.

Задание: Составить карту – дефектов по образцу и определить виды дефектов при изготовлении юбки.

Наименование ателье	Виды дефектов
<u>BELLISSIMO</u>	Избыточное ВТО вытачек
	Некачественная обметочная строчка на боковых швах.
	Разная ширина пояса по всей длине.
	Неровная строчка отстрачивания пояса.
	Разная длина шлицы.
	Недостаточное ВТО юбки.

Вариант 2
Эталон тестового задания 3

Профессия 29.01.07 «Портной»

Курс -3

Уровень – 2

Учебная практика

Тема: Изготовление женской юбки.

Задание: Составить карту – дефектов по образцу и определить виды дефектов при изготовлении юбки.

Наименование ателье	Виды дефектов

Критерии оценки задания

Если ответ полный и правильный – 5 баллов.

Если с небольшими неточностями – 4 баллов.

Если ответ неполный – 3 балла.

Если неправильно – 2 балла.

Если ответ не дан – 0 баллов

Профессия 29.01.07 «Портной»

Курс -3

Уровень – 2

Учебная практика

**Технологическая карта
выполнения теоритического задания**

Задание: Изготовление женской юбки.

Наименования ателье	Теоритические вопросы			Сумма баллов
	1	2	3	
	Баллы			
	5	5	5	
<u><i>BELLISSIMO</i></u>				
1. Мазуркина Алена				
2. Жукова Екатерина				
3. Вайтехович Саша				
4. Заварцева Юлия				
5. Щербакова Вера				
6. Шишова Арина				
<i>Shei de Pari</i>				
1. Филатова Люба				
2. Китова Светлана				
3. Васильева Екатерина				
4. Тимофеева Ирина				
5. Плюшкина Марина				
6. Сапожникова Алена				

Критерии оценки задания

Если ответ полный и правильный – 5 баллов.

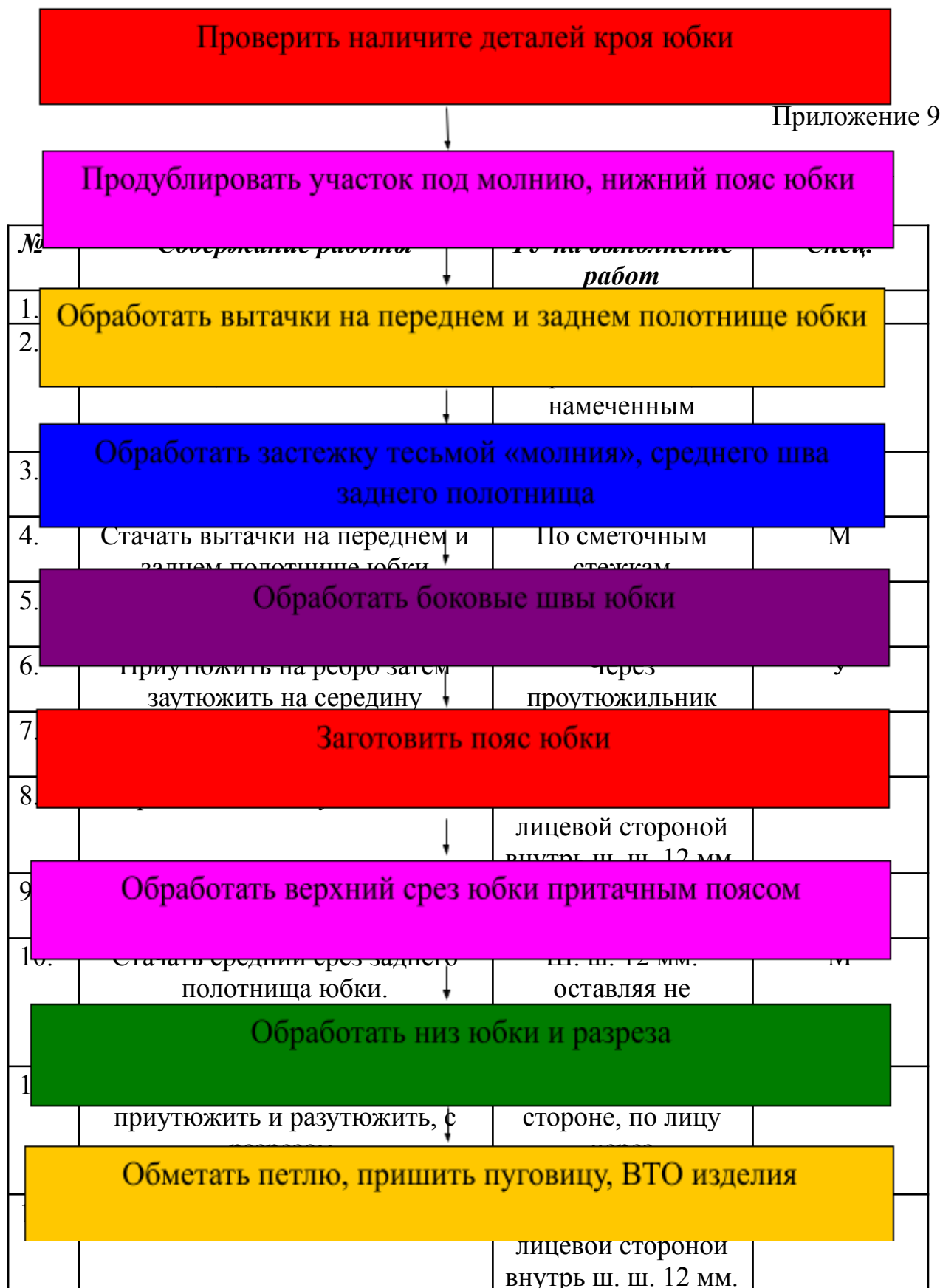
Если с небольшими неточностями – 4 баллов.

Если ответ неполный – 3 балла.

Если неправильно – 2 балла.

Если ответ не дан – 0 баллов.

Алгоритм последовательности пошива женской юбки



13.	Обметать шов стачивания	По детали переда	СМ
14.	Боковой шов приутюжить и заутюжить	На заднее полотнище юбки через проутюжильник	У
15.	Обметать нижний пояс	По лицевой стороне детали пояса	СМ
16.	Пояс сложить пополам и приутюжить	По нижнему поясу	У
17.	Оттянуть пояс	По нижнему поясу	У
18.	Оснаровать верхний срез юбки	По лицевой стороне детали	Р
19.	Притачать пояс к верхнему срезу юбки	Складывая детали лицевой стороной внутрь ш. ш. 10 мм.	М
20.	Выметать шов притачивания пояса	Пот лицевой стороне изделия	Р
21.	Обтачать углы пояса	Левый под петлю, правый под пуговицу ш. ш. 10 мм.	М
22.	Приметать нижний пояс	По детали верхнего пояса	Р
23.	Приутюжить пояс	По нижнему поясу	У
24.	Отстрочить пояс	По лицевой стороне изделия ш. ш. 1 мм.	М
25.	Оснаровать низ юбки	По лицу изделия	Р
26.	Обметать нижний срез	По лицевой стороне	СМ
27.	Отметить линию подгиба	Меловой линией ширина подгиба 3,0 см	Р
28.	Заметать низ юбки	Двумя параллельными строчками	Р
29.	Приутюжить низ юбки	По изнаночной стороне изделия	У
30.	Застрочить низ	По изнаночной стороне	М
31.	Закрепить шлицу	Клеевой паутинкой	У
32.	Наметить место расположения петли	На левой стороне пояса, по лицу	Р
33.	Обметать петлю	По лицевой стороне	СМ
34.	Пришить пуговицу	По лицевой стороне	Р

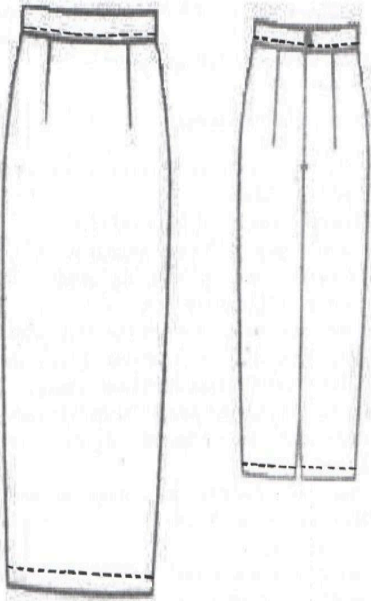
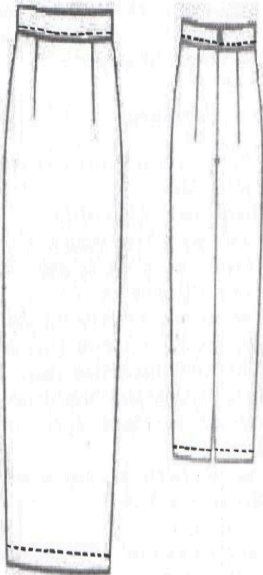
35.	На юбке удалить ручные стежки, очистить меловые линии	По лицевой стороне юбки, и изнаночной	Р
36.	Отутюжить изделие в готовом виде	По лицевой стороне, через проутюжильник	У

Приложение 10

Карта-контроля качества

Критерии готового изделия

№ п/п	Рисунок	Элементы контроля
------------------	----------------	--------------------------

1	 <p>Вид спереди</p>  <p>Вид сзади</p>	Проверить правильность стачивания вытачек и их симметричность
2		Проверить правильность притачивания тесьмы «молния»
3		Проверить отделочную строчку по поясу
4		Проверить ровность обтачных углов пояса
5		Проверить ширину пояса по всей длине юбки
6		Проверить низ застрачивания юбки
7		Проверить длину разреза
8		Проверить ВТО юбки в готовом виде

Приложение 11

Критерии

оценки качества выполнения практического задания

Задание: Изготовление женской юбки.

№ операций	Наименование работ	Критерии оценки			
		5	4	3	2

1.	Обработка вытачек на переднем и заднем полотнище юбки	Ровная строчка стачивания вытачек и одной длины	Незначитель ное отклонение	Разная длина вытачек	Кривая строчка стачивания
2.	Обработка застежки тесьмой «молния», среднего шва заднего полотнища	Ровная строчка притачиван ия тесьмы «молния» и среднего шва	Незначитель ное отклонение	Неровная строчка притачиван ия тесьмы «молния» и среднего шва	Переко с тесьмы «молния» и среднего шва
3.	Обработка боковых швов юбки	Ровная строчка ш.ш 12 мм.	Незначитель ное отклонение	Ровная строчка ш.ш. 15 мм.	Кривая строчка стачивания
4.	Заготовка пояса юбки	Ширина пояса 5 см. по всей длине	Незначитель ное отклонение	Неровный пояс	Разная ширина пояса
5.	Обработка верхнего среза юбки притачным поясом	Ровная строчка отстрачива ния пояса 1 мм. от края	Незначитель ное отклонение	Имеются слеты при отстрачиван ии	Грубое нарушение ТУ
6.	Обработка низа юбки и разреза	Ширина подгиба низа 3,0 см.	Не совмещение боковых швов	Разная длина разреза	Кривая строчка, защипы
7.	Обметыван ие петли	Ровная строчка обметыван ия петли	Некачествен ная строчка обметывани я петли	Кривая петля	Неправильн ое место расположен ие петли
8.	Пришивани е пуговицы	Пришита пуговица на ножке	Незначитель ное отклонение	Пришита пуговица без ножки	Неправильн ое место расположен ие пуговицы
9.	Пришивани е пуговицы	Правильная тепловая обработка	Правильная тепловая обработка	Недостаточ ное ВТО	Избыточная тепловая обработка

**Технологическая карта
последовательности выполнения операций**

Задание: Пошив женской юбки.

Наименования ателье	Виды операций									
	Обработ ка вытачек ВТО	Обработ ка застежек и, среднего шва заднего полотни ща ВТО	Обработ ка боковых швов юбки ВТО	Заготовк а пояса юбки ВТО	Обработ ка верхнего среза юбки притачн ым поясом ВТО	Обработ ка низа юбки и разреза ВТО	Обметыва ние петли	Пришива ние пуговицы	ВТО Готового изделия	Итог о
<i>Shei de Pari</i>										
1. Мазуркина Алена										
2. Жукова Екатерина										
3. Вайтехович Саша										
4. Заварцева Юлия										
5. Щербакова Вера										
6. Шишова Арина										
<i>BELLISSIMO</i>										
1. Филатова Люба										
2. Китова Светлана										
3. Васильева Екатер.										
4. Тимофеева Ирина										
5. Плюшкина Марина										
6. Сапожникова Алена										

**Итоговая ведомость
выполнения операций конкурса**

Задание: Пошив женской юбки.

Наименования ателье	Тес тов ое зад ани е ВТ О	Виды операций									Соблюде ние правил ТБ и промыш ленной санитар ии	Орган изаци я рабоч его места	Труд овая дисц ипли на	Ито го бал лов
		Обр абот ка выта чек ВТО	Обр. застежк и, среднего шва заднего полотни ща ВТО	Обр. боко вых швов юбки ВТО	Загот ов. пояс а юбки ВТО	Обр.вер хнего среза юбки притачн ым поясом ВТО	Обраб отка низа юбки и разрез а ВТО	Обмет ывани е петли	При ши ван ие пуг ови цы	ВТО Готов о го издел ия				
	15	5	5	5	5	5	5	5	5	5	5	5	5	75
<i>Shei de Pari</i>														
1. Мазуркина Алена														
2. Жукова Екатер.														
3. Вайтехович Саша														
4. Заварцева Юлия														
5. Щербакова Вера														
6. Шишова Арина														
<i>BELLISSIMO</i>														
1. Филатова Люба														
2. Китова Светлана														
3. Васильева Катя														
4. Тимофеева Ирина														
5. Плюшкина Мар.														
6. Сапожникова Ал.														

Критерии оценок

Показателем успешности овладения учебным заданием является количество баллов. Каждое задание оценивается по 5-ти бальной системе. Итоговая оценка представляет собой отношение суммы баллов к количеству правильных ответов по данному варианту.

Примечание: При отклонении от определяющих параметров оценка снижается на 1 балл.

K = сумма баллов, набранных обучающимися

0,9 -1 - оценка «5»;

0,8 – оценка «4»;

0,71-0,8 – оценка «3»;

ниже 0,7 – оценка «2»

ОРГАНИЗАЦИОННЫЙ МОМЕНТ



АКТУАЛИЗАЦИЯ ОПОРНЫХ ЗНАНИЙ НА ВВОДНОМ ИНСТРУКТАЖЕ



ателье «*Shei de Paris*»



ателье «BELLISSIMO»

**ОПРЕДЕЛЯЮТ ВИДЫ
ДЕФЕКТОВ**



ВЫПОЛНЕНИЕ УЧЕБНО-ПРОИЗВОДСТВЕННОГО ЗАДАНИЯ

