

Sig Sauer P227



[Menu principal](#)

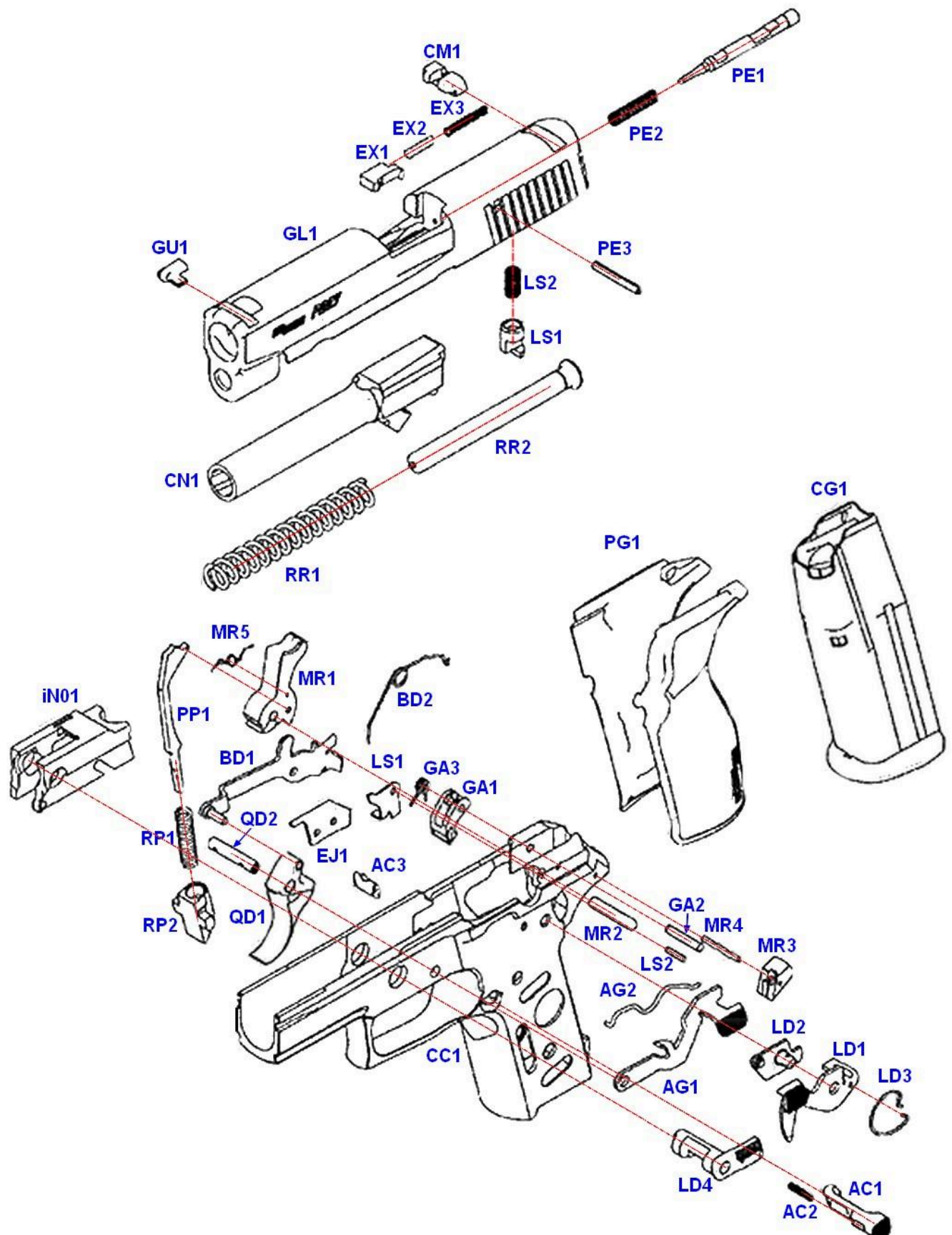
Présentation

Le P227 est similaire à bien des égards au [P220](#) en 45 ACP introduit par SIG Sauer en 1975. Il utilise le même système de verrouillage à recul court conçu par SIG Sauer avec sa détente simple/double action. Le P227 utilise un chargeur à double rangée. La glissière est automatiquement maintenue ouverte après le tir du dernier coup. Le marteau peut être abaissé en toute sécurité avec le levier de désarmement. Le P227 est également doté de la nouvelle poignée « E2 » à ergonomie améliorée. SIG propose également un chargeur d'une capacité de quatorze cartouches, inclus dans différents modèles.

Caractéristiques

Présentation	Type d'arme : Pistolet semi automatique (P45SC10)
	Catégorie : B1
	Fabricant : Sig Sauer
	Concepteurs :
	Production : 2013 / 2019
	Utilisé par : Polices de l'État de l'Indiana, Connecticut, Delaware
	Pays d'origine : USA
<u>Ordre de prix</u>	Neuf : €
	<u>occasion</u> :
Chargement	Type : Chargeur amovible
	Capacité : 10
	<u>Indicateur de chargement</u> :
Canon	Calibre : 45 ACP
	Autres calibres disponibles : -
	Longueur en pouces : 4.4
	Rayures : Oui
Détente	Type : Simple et double action
	Poids de départ DA : 280g
	<u>Poids de départ SA</u> : 125g
Fonctionnement	Ambidextre : Non
	Désarmement manuel : Non
	Verrouillage de la culasse : Court recul du canon
	Marteau extérieur : Oui
	<u>Masse percutante</u> : Percuteur frappé
Instruments de visée	Guidon : Fixe
	Cran de mire : Fixe
Dimensions	Longueur : 196
	Hauteur : 140
	Largeur : 38
	Masse : 907
Matériaux	Carcasse : Alliage d'aluminium
	Glissière : Acier inoxydable
	Poignée : Bois
	<u>Finition</u> : Diverse
Portées	Utile : 25

Schéma liste des pièces (Schematic parts list)



AG1 Arrêtoir de glissière / Slide stop
 AG2 Ressort de l'arrêtoir de glissière / Slide stop spring
 BD1 Barrette de détente / Trigger bar
 BD2 Ressort de la barrette de détente / Trigger bar spring

CC1 Carcasse / Frame
CN1 Canon / Barrel
GA1 Gâchette (Non représentée) / Sear
GA2 Axe de gâchette / Sear pin
GA3 Ressort de gâchette / Sear spring
LD1 Levier de désarmement / Decocking Lever
LD2 Support du levier de désarmement / Decocking lever bearing
LD3 Ressort du levier de désarmement / Decocking lever spring
LD4 Levier de démontage / Takedown lever
LS1 Levier de sécurité / Safety lever
LS2 Axe du levier de sécurité / Safety lever axle
MR1 Marteau / Hammer
MR2 Axe du marteau / Hammer pin
MR3 Arrêtoir du marteau / Hammer stop
MR4 Goupille d'arrêtoir du marteau / Hammer stop pin
MR5 Ressort de réinitialisation du marteau / Hammer reset spring
PP1 Jambe de force du marteau / Hammer strut
QD1 Queue de détente / Trigger
QD2 Axe de la queue de détente / Trigger Tail Axis
RP1 Ressort de percussion / Percussion spring
RP2 Fiche du ressort de percussion / Percussion spring plug
AC1 Arrêtoir de chargeur / Magazine catch
AC2 Ressort de l'arrêtoir de chargeur / Magazine catch spring
AC3 Arrêt de l'arrêtoir de chargeur / Magazine catch stop
CG1 Chargeur complet / Magazine assembly
CM1 Cran de mire / Rear sight
EJ1 Éjecteur / Ejector
EX1 Extracteur / Extractor
EX2 Goupille de l'extracteur / Extractor pin
EX3 Ressort de l'extracteur / Extractor spring
GL1 Glissière / Slide
GU1 Guidon / Front sight
iN01 Insert de verrouillage / Locking insert
LS1 Verrou de sécurité / Safety lock
LS2 Ressort du verrou sécurité / Safety lock spring
PE1 Percuteur / Firing pin
PE2 Ressort de rappel du percuteur / Firing pin return spring
PE3 Goupille de retenue interne du percuteur / Firing pin retainer inner
PG1 Poignée / Grip
RR1 Ressort récupérateur / Recoil spring
RR2 Tige guide du ressort récupérateur / Recoil spring guide

Règles de sécurité avant toute manipulation

Ne vous fiez pas à votre mémoire pour considérer si l'arme est chargée ou non.

Il faut donc vérifier, votre arme étant considérée comme chargée.

Saisissez l'arme sans mettre le doigt sur la queue de détente

et dirigez le canon vers une zone sans danger.

La direction du canon ne doit plus être modifiée pendant toute la manutention, quitte à déplacer votre corps d'un côté ou de l'autre de l'arme.

- Enlevez le chargeur.
- Tirez la glissière en arrière pour la bloquer en relevant manuellement l'arrêtoir de glissière.
- Vérifiez que la chambre soit bien vide.
- Posez l'arme en gardant le canon dirigé dans une zone sans danger.
- Videz le chargeur.

Démontage de campagne

Le démontage s'effectue en retirant le chargeur, en verrouillant la glissière ouverte, puis en abaissant le levier de démontage.

La glissière, le canon et le ressort de rappel peuvent alors glisser vers l'avant hors du cadre.

Août 2023