

SỞ TÀI NGUYÊN VÀ MÔI TRƯỜNG HÀ TỈNH
TRUNG TÂM PHÁT TRIỂN QUỸ ĐẤT VÀ KỸ THUẬT ĐỊA CHÍNH

TÓM TẮT BÁO CÁO

ĐÁNH GIÁ TÁC ĐỘNG MÔI TRƯỜNG

Của dự án Khu tái định cư phục vụ đường Hàm Nghi kéo dài và Dự án bồi thường GPMB tạo quỹ đất sạch hai bên đường để đấu giá đất
(Giai đoạn 01)

MỤC LỤC

| | |
|-------------------------------------------------------------------------------------------------------------------------|----|
| MỤC LỤC | 1 |
| CHƯƠNG 1 | 1 |
| THÔNG TIN CHUNG VỀ DỰ ÁN ĐẦU TƯ | 3 |
| 1.1. THÔNG TIN CHUNG VỀ DỰ ÁN..... | 3 |
| 1.1.1. Tên dự án..... | 3 |
| 1.1.2. Chủ dự án..... | 3 |
| 1.1.3. Địa điểm thực hiện dự án..... | 3 |
| 1.2. NỘI DUNG CHỦ YẾU CỦA DỰ ÁN..... | 3 |
| 1.2.1. Mục tiêu của dự án..... | 3 |
| 1.2.2. Quy mô của dự án..... | 3 |
| 1.2.3. Tiến độ thực hiện dự án..... | 4 |
| 1.2.4. Tổng mức đầu tư..... | 4 |
| 1.2.5. Tổ chức quản lý và thực hiện dự án..... | 4 |
| 2.1. ĐIỀU KIỆN TỰ NHIÊN..... | 5 |
| 2.1.1. Điều kiện về địa lý, địa hình..... | 5 |
| 2.1.2. Điều kiện về khí hậu..... | 5 |
| 2.1.3. Điều kiện kinh tế - xã hội..... | 5 |
| 2.2. HIỆN TRẠNG MÔI TRƯỜNG VÀ TÀI NGUYÊN SINH VẬT KHU VỰC DỰ ÁN..... | 5 |
| 2.2.1. Hiện trạng môi trường..... | 5 |
| 2.2.2. Hiện trạng tài nguyên sinh vật..... | 6 |
| 3.1. ĐÁNH GIÁ TÁC ĐỘNG VÀ ĐỀ XUẤT CÁC BIỆN PHÁP, CÔNG TRÌNH BẢO VỆ MÔI TRƯỜNG TRONG GIAI ĐOẠN THI CÔNG XÂY DỰNG..... | 7 |
| 3.1.1 Đánh giá, dự báo tác động môi trường..... | 7 |
| 3.1.2. Các biện pháp, công trình bảo vệ môi trường đề xuất thực hiện..... | 11 |
| 3.2. ĐÁNH GIÁ TÁC ĐỘNG VÀ ĐỀ XUẤT BIỆN PHÁP, CÔNG TRÌNH BẢO VỆ MÔI TRƯỜNG TRONG GIAI ĐOẠN DỰ ÁN ĐI VÀO VẬN HÀNH..... | 15 |

| | |
|---------------------------------------------------------------------------|----|
| 3.2.1. Đánh giá, dự báo tác động..... | 15 |
| 3.2.2. Các công trình, biện pháp bảo vệ môi trường đề xuất thực hiện..... | 15 |
| CHƯƠNG 4 | 17 |
| CHƯƠNG TRÌNH QUẢN LÝ VÀ GIÁM SÁT MÔI TRƯỜNG | 17 |
| CAM KẾT | 18 |

Chương 1

THÔNG TIN CHUNG VỀ DỰ ÁN ĐẦU TƯ

1.1. THÔNG TIN CHUNG VỀ DỰ ÁN

1.1.1. Tên dự án

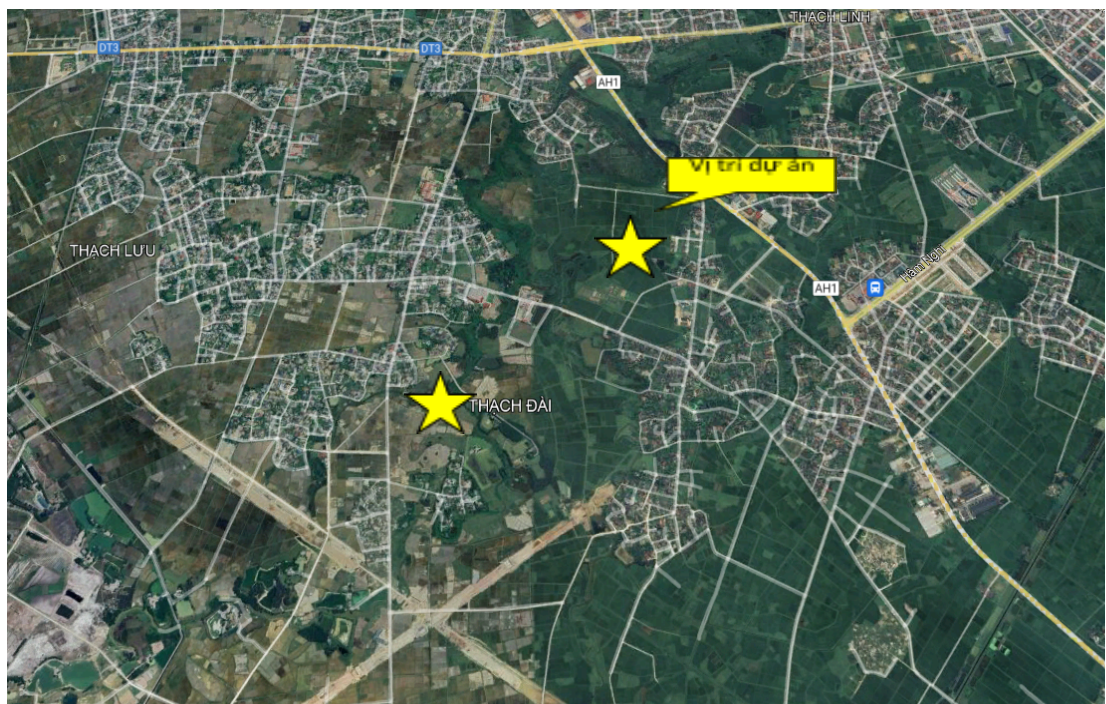
Khu tái định cư phục vụ Dự án đường Hàm Nghi kéo dài và Dự án bồi thường GPMB tạo quỹ đất sạch hai bên đường để đấu giá đất.

1.1.2. Chủ dự án

- Chủ dự án: Trung tâm Phát triển quỹ đất và Kỹ thuật địa chính.
- Căn cứ thực hiện dự án: Nghị quyết số 119/NQ-HĐND ngày 14/7/2023 của Hội đồng nhân dân tỉnh Hà Tĩnh quyết định chủ trương đầu tư và điều chỉnh chủ trương đầu tư một số dự án đầu tư công thuộc danh mục dự kiến đầu tư trong kế hoạch đầu tư công trung hạn giai đoạn 2021 - 2025.

1.1.3. Địa điểm thực hiện dự án

Địa điểm: xã Thạch Đài, huyện Thạch Hà; phường Thạch Linh, thành phố Hà Tĩnh, tỉnh Hà Tĩnh.



Hình 1.1: Vị trí thực hiện dự án

1.2. NỘI DUNG CHỦ YẾU CỦA DỰ ÁN

1.2.1. Mục tiêu của dự án

Giải phóng mặt bằng sạch, đầu tư xây dựng kết cấu hạ tầng đồng bộ để tạo quỹ đất phục vụ tái định cư đảm bảo cung cầu của dự án; Đáp ứng kịp thời nhu cầu đất ở của người dân khi bị thu hồi đảm bảo đời sống, góp phần đẩy nhanh tiến độ bồi thường, hỗ trợ, tái định cư khi Nhà nước thu hồi đất.

1.2.2. Quy mô của dự án

- Xây dựng hệ thống giao thông và các hạng mục hạ tầng kỹ thuật đồng bộ, diện tích khoảng 6,69 ha.

1.2.3. Loại hình dự án

- Dự án nhóm C.

1.2.4. Biện pháp và tổ chức thi công

- Thiết kế tổ chức thi công chủ đạo:

+ Mặt bằng tổ chức thi công xây dựng dựa trên tổng mặt bằng khu vực thi công, với điều kiện thực tế trong quá trình khảo sát hiện trường có chú ý đến các yêu cầu và các quy định về an toàn thi công, vệ sinh môi trường.

+ Có kế hoạch chi tiết để cung cấp vật tư cho từng ca làm việc, tránh vật tư ứ đọng không có chỗ tập kết hoặc bị thiếu vật tư làm ảnh hưởng đến tiến độ thi công dự án.

- Trình tự thi công:

+ Trước khi tiến hành chuẩn bị Dự án, giải phóng mặt bằng chúng tôi tổ chức rà phá bom mìn bằng cách thuê đơn vị có chức năng thực hiện như Bộ đội công binh.

+ Tiếp theo tiến hành đền bù, giải phóng mặt bằng.

+ Thi công cuốn chiếu dứt điểm từng đoạn một. Trình tự: Dọn sạch mặt bằng; đào bóc hữu cơ, đất mặt không đảm bảo tiêu chuẩn; thi công nền đường; mặt đường; rãnh thoát nước; trồng cây và các công trình phụ trợ khác như cột đèn chiếu sáng, biển báo.

+ Thi công cống: Thi công móng cống và lắp đặt cống ngang trước khi đắp nền đường. Ống cống dùng ống đúc sẵn hoặc đúc tại công trường.

1.2.5. Tiến độ thực hiện dự án

Từ năm 2023 đến năm 2024

1.2.6. Vốn đầu tư của dự án

- Tổng vốn đầu tư của dự án (dự kiến) là: 21,7 tỷ đồng.

1.2.7. Tổ chức quản lý và thực hiện dự án

- Đấu thầu rộng rãi gói thầu xây lắp, chỉ định thầu đối với các gói thầu khác.
- Chủ đầu tư: Trung tâm Phát triển quỹ đất và Kỹ thuật địa chính.
- Hình thức thực hiện dự án: Chủ đầu tư trực tiếp quản lý và thực hiện dự án.

CHƯƠNG 2

ĐIỀU KIỆN TỰ NHIÊN, KINH TẾ - XÃ HỘI VÀ HIỆN TRẠNG MÔI TRƯỜNG KHU VỰC THỰC HIỆN DỰ ÁN

2.1. ĐIỀU KIỆN TỰ NHIÊN

2.1.1. Điều kiện về địa lý, địa hình

- Điều kiện về địa lý: Toàn bộ hạ tầng khu dân cư nằm trong địa phận xã Thạch Đài, huyện Thạch Hà, tỉnh Hà Tĩnh và một phần diện tích thuộc phường Thạch Linh, huyện Thạch Hà, tỉnh Hà Tĩnh.

- Điều kiện về địa hình: Địa hình dự án đặc trưng cho khu vực đô thị huyện Thạch Hà, với diện tích 1,0 ha nhìn chung địa hình dự án khá bằng phẳng cao độ tự nhiên dao động trong khoảng +1,52m đến +2,6m.

2.1.2. Điều kiện về khí hậu

Khu vực Dự án nằm trong địa bàn huyện Thạch Hà và thành phố Hà Tĩnh, tỉnh Hà Tĩnh thuộc vùng khí hậu Bắc Trung Bộ. Chế độ gió mùa cùng với tác động của dãy Trường Sơn nên sự di chuyển của các luồng không khí nóng ẩm đã gây ra mùa khô kéo dài và thường làm cho khu vực phải chịu đựng loại gió khô nóng, còn gọi là gió Lào. Khí hậu trong vùng được chia làm hai mùa rõ rệt, mùa khô và mùa mưa.

2.1.3. Điều kiện kinh tế - xã hội

Khu vực Dự án thuộc địa bàn xã Thạch Đài, huyện Thạch Hà, tỉnh Hà Tĩnh và phường Thạch Linh, thành phố Hà Tĩnh, tỉnh Hà Tĩnh. Thông qua số liệu điều tra tình hình kinh tế - xã hội năm 2022 tại địa phương cho thấy tốc độ phát triển của xã năm 2022 là tương đối phát triển. Hệ thống cơ sở hạ tầng từng bước hiện đại hóa, thúc đẩy phát triển cho các địa phương vùng dự án.

Các lĩnh vực văn hoá, y tế, giáo dục của xã được đầu tư, nâng cao chất lượng cũng như cải tạo nâng cấp cơ sở hạ tầng. Tình hình kinh tế - xã hội của các địa phương trong những năm qua có những chuyển biến tích cực, góp phần nâng cao thu nhập cho người dân và tăng thu ngân sách cho nhà nước.

2.2. HIỆN TRẠNG MÔI TRƯỜNG VÀ TÀI NGUYÊN SINH VẬT KHU VỰC DỰ ÁN

2.2.1. Hiện trạng môi trường

Để đánh giá hiện trạng chất lượng các thành phần môi trường vật lý trên khu vực, Trung tâm Phát triển quỹ đất và Kỹ thuật địa chính đã phối hợp cùng Trung tâm Quan trắc tài nguyên và môi trường tiến hành khảo sát và lấy mẫu hiện trạng chất lượng các thành phần môi trường nước mặt, nước ngầm, không khí và đất. Kết quả phân tích cho thấy: Chất lượng môi trường đảm bảo cho các hoạt động của dự án.

2.2.2. Hiện trạng tài nguyên sinh vật

Thông qua khảo sát thực tế và đánh giá sơ bộ về các kiểu hệ sinh thái trong khu vực dự án có thể rút ra một số nhận xét như sau:

- Hệ sinh thái khu vực dự án đặc trưng bởi hệ sinh thái hệ sinh thái đồng ruộng, có hệ động thực vật tương đối nghèo nàn.
- Các hệ sinh thái có độ đa dạng sinh học không cao, thành phần loài ít, không có loài đặc thù, loài quý hiếm cần bảo vệ.

CHƯƠNG 3

ĐÁNH GIÁ, DỰ BÁO TÁC ĐỘNG MÔI TRƯỜNG CỦA DỰ ÁN VÀ ĐỀ XUẤT CÁC BIỆN PHÁP, CÔNG TRÌNH BẢO VỆ MÔI TRƯỜNG, ỨNG PHÓ SỰ CÓ MÔI TRƯỜNG

3.1. ĐÁNH GIÁ TÁC ĐỘNG VÀ ĐỀ XUẤT CÁC BIỆN PHÁP, CÔNG TRÌNH BẢO VỆ MÔI TRƯỜNG TRONG GIAI ĐOẠN THI CÔNG XÂY DỰNG

3.1.1. Đánh giá, dự báo tác động môi trường

3.1.1.1. Đánh giá, dự báo tác động GPMB

Quá trình GPMB để thực hiện dự án có khả năng xảy ra **mâu thuẫn về chính sách bồi thường, hỗ trợ và tái định cư** đối với các hộ bị ảnh hưởng, giữa người dân và Chủ đầu tư.

3.1.1.2. Đánh giá tác động môi trường có liên quan đến chất thải

(1) Tác động do chất thải rắn:

☐ Chất thải rắn xây dựng:

- Quá trình thi công sẽ phát sinh khối lượng đất thải bao gồm vét hữu cơ, đào phong hóa, đào thay đất C1, đào nền, đánh cấp, đào khuôn, đất C2 thi công nền đường. Loại chất thải rắn này sẽ phát sinh dọc theo tuyến thi công.

- Hoạt động phá dỡ công trình dân sinh trên tuyến phát sinh vữa, bê tông hỏng, sắt thép, gạch ngói,...

- Bao bì đựng xi măng, cọc chống, ván cốt pha gãy nát, sắt thép vụn, bê tông hỏng và các thiết bị hỏng hóc trong quá trình thi công xây dựng... phát sinh khoảng 5-10kg/ngày.

- Sinh khối thực vật phát sinh: Chủ yếu là các loại cỏ dại, gốc lúa có khối lượng phát sinh không lớn.

=> Tác động môi trường: Chất thải xây dựng dễ thu gom, có khối lượng phát sinh cụ thể nên mức độ tác động là nhỏ.

☐ Chất thải rắn sinh hoạt:

- Nguồn phát sinh: Từ sinh hoạt hàng ngày của công nhân tham gia thi công xây

dựng trên công trường.

- Khối lượng phát sinh: Trung bình có khoảng 40 công nhân trên công trường, mỗi ngày phát sinh khoảng 20kg/ngày.

- Thành phần: Các chất hữu cơ (thực phẩm thừa,...) và các chất vô cơ, hữu cơ khó phân huỷ (giấy báo, bao bì, vỏ chai thuỷ tinh/nhựa, túi nilon,...); bùn cặn từ nhà vệ sinh di động.

=> Tác động môi trường: Chất thải sinh hoạt chứa nhiều chất hữu cơ dễ phân huỷ gây ô nhiễm môi trường tiếp nhận. Tuy nhiên, với khối lượng nhỏ, nguồn tập trung nên dễ thu gom và xử lý.

Chất thải nguy hại:

- Nguồn phát sinh: Phát sinh ở điểm tập kết, sửa chữa máy móc thiết bị thi công trên công trường bao gồm các loại dẻ lau, giấy có chứa dầu mỡ phát sinh trong quá trình lau chùi, sửa chữa thiết bị, máy móc thi công.

- Khối lượng phát sinh: khoảng 2-5kg/tháng.

=> Tác động môi trường: Chất thải nguy hại có khối lượng nhỏ, dễ thu gom nên mức độ tác động là không đáng kể.

(2) Tác động do nước thải:

Nước thải phát sinh do quá trình xây dựng:

+ Nước thải thi công chủ yếu phát sinh từ quá trình bảo dưỡng, sửa chữa, làm vệ sinh phương tiện vận tải, máy móc, thiết bị thi công: khoảng 5 m³/ngày.

+ Nước xịt rửa xe: Phát sinh khoảng 2m³/ngày.

=> Tác động môi trường: Nước thải xây dựng chứa pH cao, có khả năng làm chai cứng đất, tuy nhiên khối lượng phát sinh nhỏ, mức độ tác động là không đáng kể.

Nước thải sinh hoạt:

- Nguồn phát sinh: Phát sinh trong quá trình sinh hoạt của công nhân xây dựng trên công trường.

- Khối lượng nước thải: 2,0 (m³/ngày).

=> Tác động đến môi trường: Các hợp chất hữu cơ dễ phân hủy trong chất thải sinh hoạt làm giảm lượng oxy trong nguồn nước, ảnh hưởng đến quá trình hô hấp của các loài thủy sinh. Đặc biệt là nguồn nước mặt gần khu vực Dự án.

□ Nước mưa chảy tràn:

- Nguồn phát sinh: Nước mưa chảy tràn qua bề mặt bãi, khu chứa nguyên liệu...

- Thành phần: Chứa cặn, bùn bề mặt khu vực thi công.

=> Tác động môi trường: Trong giai đoạn thi công xây dựng sẽ chịu tác động của các đợt mưa, nước mưa chảy tràn trên bề mặt công trình cuốn theo đất, cát, dầu mỡ rơi vãi, vật liệu xây dựng như xi măng, vôi vữa,... vào kênh mương thoát nước.

(3) Tác động do bụi, khí thải:

Trên công trường, trên các cung đường vận chuyển nguyên, vật liệu về khu vực thi công và vận chuyển đất thừa đến bãi thải của khu vực sẽ phải tiếp nhận một lượng lớn bụi và khí thải (SO_2 , NO_x , SO_3 , CO, VOC...) từ các phương tiện vận chuyển và máy móc thi công, gây ảnh hưởng tiêu cực đến môi trường không khí và sức khỏe người dân sống dọc hai bên tuyến đường.

3.1.1.3. Đánh giá tác động môi trường không liên quan đến chất thải

(1) Tiếng ồn:

- Tiếng ồn phát sinh từ hoạt động của các máy móc, thiết bị xây dựng (máy ủi, máy xúc, máy đầm...).

- Tiếng ồn do hoạt động của các xe tải trong quá trình vận chuyển nguyên vật liệu xây dựng, thiết bị.

=> Tác động môi trường: Tiếng ồn phát sinh trên công trường tuy không lớn nhưng ít nhiều sẽ tác động đến môi trường không khí trên khu vực, ảnh hưởng đến công nhân thi công xây dựng trên công trường.

(2) Tác động đến sức khỏe con người:

+ Bụi của quá trình thi công xây dựng, gồm bụi đất, đá, bụi xi măng... tác động xấu đến công nhân xây dựng, nếu không có biện pháp phòng tránh thì có thể gây ra các bệnh về mắt, bệnh về phổi.

+ Quá trình tham gia thi công trên công trường nếu không được trang bị đầy đủ bảo hộ lao động cũng sẽ tác động trực tiếp đến sức khỏe của công nhân tham gia thi công trên công trường.

+ Các khí độc (CO_x , SO_2 , NO_x , C_mH_n) phát sinh trong giai đoạn này nếu không được kiểm soát sẽ gây ảnh hưởng tới cảnh quan môi trường, sức khỏe người dân. Đặc biệt là những người công nhân đang thi công trên công trường.

+ Chế độ nghỉ ngơi, nghỉ dưỡng đối với người lao động không được thực hiện theo đúng quy định sẽ gây hiện tượng quá tải đối với công nhân, gây hiện tượng căng thẳng, mệt mỏi và dễ xảy ra tai nạn lao động, ảnh hưởng trực tiếp đến sức khỏe công nhân.

(3) Tác động đến môi trường kinh tế - xã hội:

- Các tác động tích cực:

+ Hoạt động dọn dẹp bề mặt sử dụng lao động tại địa phương, tạo công ăn việc làm cho người lao động, tăng thu nhập cho các hộ này.

+ Tạo việc làm cho các đơn vị tư vấn lập hồ sơ trong quá trình triển khai thực hiện DA.

- Các tác động tiêu cực có thể xảy ra:

+ Việc tập trung đông người, với điều kiện vệ sinh tại công trường có thể phát sinh một số bệnh dịch, bệnh xã hội,... gây ảnh hưởng tới sức khỏe của công nhân lao động và các hộ dân sống trong khu vực dự án. Nếu dịch bệnh xảy ra sẽ tác động trực tiếp đến hoạt động thi công dự án và các hộ dân sống xung quanh khu vực dự án.

+ Việc tăng dân số cơ học có khả năng kéo theo nguy cơ phát sinh các tệ nạn xã hội; ngay trong lực lượng thi công cũng có thể có hiện tượng rệu rã, cờ bạc gây mất an ninh - trật tự cho địa phương; các bất đồng không đáng có giữa nhân dân địa phương và lực lượng công nhân lao động có thể xảy ra.

+ Có thể có một số đối tượng xấu tại địa phương trộm cắp thiết bị, vật liệu xây dựng gây mất ổn định, ảnh hưởng đến tiến độ thực hiện Dự án và tình hình an ninh – trật tự tại địa phương.

3.1.1.4. Các rủi ro, sự cố môi trường

(1) Sự cố cháy nổ, sét đánh, điện giật:

+ Thời tiết nắng nóng vào mùa hè cộng với gió Lào thổi mạnh, hậu quả là dễ gây cháy nổ tại khu vực thi công của công nhân.

+ Sự cố chập điện, sét đánh, cháy nổ có thể làm hỏng các máy móc thiết bị thi công, khu tập kết VLXD.

+ Thời tiết bất thường có thể phát sinh các hiện tượng sét đánh, nếu không có biện pháp phòng tránh, sét đánh có nguy cơ lớn làm hỏng máy móc, thiết bị thi công, ảnh hưởng đến sức khỏe và tính mạng của công nhân lao động trên công trường.

=> Các sự cố cháy nổ, sét đánh, điện giật có thể ảnh hưởng đến sức khỏe và tính mạng của người lao động. Làm hư hỏng máy móc, thiết bị và công trình trên khu vực dự án. Gây thiệt hại về kinh tế cho Chủ đầu tư, ảnh hưởng đến tiến độ thực hiện dự án.

(2) Sự cố tai nạn giao thông:

+ Do sự thiếu chú ý, kinh nghiệm của lái xe trong quá trình vận hành phương tiện giao thông.

+ Do vận chuyển quá khổ, quá tải.

+ Do vận hành các phương tiện giao thông vượt tốc độ cho phép, luôn lách trên đường giao thông.

+ Do các phương tiện vận tải không đảm bảo chất lượng, không đạt tiêu chuẩn đăng kiểm.

+ Do ý thức của các phương tiện tham gia giao thông trên đường kém, không tuân thủ các quy định an toàn giao thông

=> Tai nạn giao thông sẽ tác động trực tiếp đến sức khỏe và tính mạng của công nhân vận hành phương tiện cũng như người dân tham gia giao thông trên các tuyến đường vận chuyển, gây hư hại đến các phương tiện giao thông, các công trình giao thông..

(3) Sự cố tai nạn lao động:

+ Cán bộ, công nhân không tuân thủ nghiêm ngặt quy trình vận hành máy móc, thiết bị thi công

+ Tại các vị trí nguy hiểm như hố móng, mương thoát nước,... không được che đậy hoặc lắp biển cảnh báo cẩn thận; dây dẫn điện nhiều mối nối để trên sàn, thiết bị điện không được kiểm tra trước khi đưa vào sử dụng; người lao động chưa nắm rõ quy tắc an toàn do huấn luyện ATLD chỉ mang tính hình thức.

+ Do sự thiếu hiểu biết và sự thiếu cẩn trọng của công nhân tham gia xây dựng.

=> Tai nạn lao động sẽ tác động trực tiếp đến sức khỏe của công nhân, nghiêm trọng hơn là có thể gây thiệt hại đến tính mạng của công nhân tham gia trên công trường, ảnh hưởng đến thu nhập và đời sống của gia đình các công nhân lao động.

(4) Sự cố mưa, bão, lụt:

- Mưa bão, lũ lụt có thể làm hư hỏng các công trình đang xây dựng, làm giảm chất lượng công trình; sẽ cuốn VLXD, các chất thải, nước thải ra môi trường gây ô nhiễm môi trường nước mặt, làm tắc nghẽn dòng chảy mương thoát nước xung quanh khu vực Dự án.

=> Sự cố mưa, bão, lụt nếu ở mức độ rủi ro cao có thể gây hư hỏng công trình, ngập lụt cục bộ trên khu vực, tác động trực tiếp đến các công trình xây dựng. Làm hư hỏng VLXD, gây thiệt hại về kinh tế cho Chủ đầu tư và ảnh hưởng đến tiến độ thực hiện dự án.

3.1.2. Các công trình, biện pháp bảo vệ môi trường đề xuất thực hiện

3.1.2.1. Biện pháp giảm thiểu tác động trong quá trình GPMB

Chủ đầu tư sẽ phối hợp với địa phương và các cơ quan chức năng tiến hành đo đếm, kiểm kê đầy đủ diện tích thu hồi. Đền bù và GPMT thỏa đáng cho các đối tượng bị ảnh hưởng bởi dự án.

3.1.2.2. Biện pháp giảm thiểu tác động từ nguồn có liên quan đến chất thải

(1) Chất thải rắn:

* Chất thải sinh hoạt:

+ Đối với rác có nguồn gốc kim loại hoặc nhựa như các lon đựng nước giải khát, giấy được thu gom vào thùng đựng, rồi định kỳ bán phế liệu.

+ Đối với các loại rác không có khả năng tái sử dụng, tái chế thì thu gom vào thùng đựng hợp vệ sinh và định kỳ hợp đồng với đơn vị chức năng vận chuyển đi xử

lý.

*** Chất thải xây dựng:**

+ Sinh khối thực vật: Phối hợp cùng đơn vị thi công tổ chức dọn dẹp, thu gom tập trung 1 vị trí thuận lợi và hợp đồng với đơn vị có chức năng vận chuyển đi xử lý.

+ Đất bóc hữu cơ: Tận dụng trồng cây xanh và đưa về vị trí đổ thải theo quy định.

+ Chất thải rắn xây dựng như bao xi măng, hộp sơn, sắt thép vụn... sẽ được thu gom tập trung gần khu vực tập kết vật liệu xây dựng và bán phế liệu.

+ Bê tông hỏng, gạch vỡ, đá thải... được tập trung ở một số điểm gần chân công trình, sau đó tận dụng lại để đổ đường, làm nền. Riêng gạch, đá, vôi vữa do quá trình giải tỏa các công trình hạ tầng sẽ hợp đồng với đơn vị có chức năng vận chuyển đi xử lý.

+ Ván cốt pha sau khi hoàn thành công trình được thu gom và vận chuyển về bán cho nhân dân để sử dụng vào các mục đích khác hoặc đun nấu.

*** Chất thải nguy hại:**

+ Việc sửa chữa, duy tu bảo dưỡng, bảo dưỡng định kỳ cho phương tiện, thiết bị thi công thì sẽ đưa đến các cơ sở sửa chữa trên địa bàn huyện Thạch Hà.

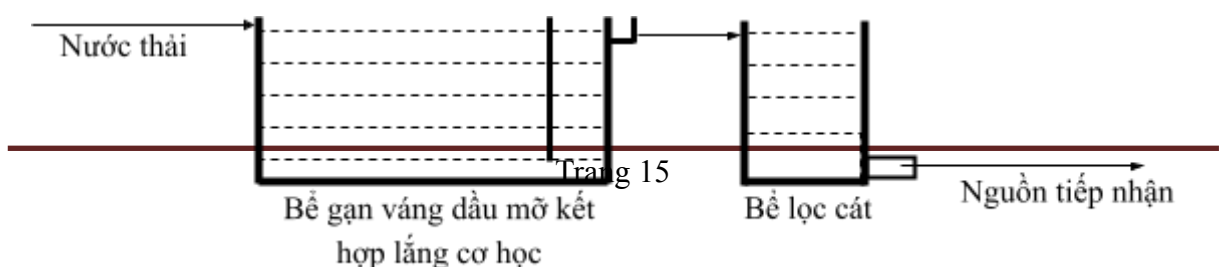
+ Dẻ lau, dầu, mỡ thải từ quá trình sửa chữa sẽ được thu gom, tập trung vào thùng đựng chất thải rắn nguy hại, khi khối lượng đủ lớn thì hợp đồng với đơn vị có chức năng vận chuyển đi xử lý

(2) Nước thải:

Xử lý nước thải xây dựng:

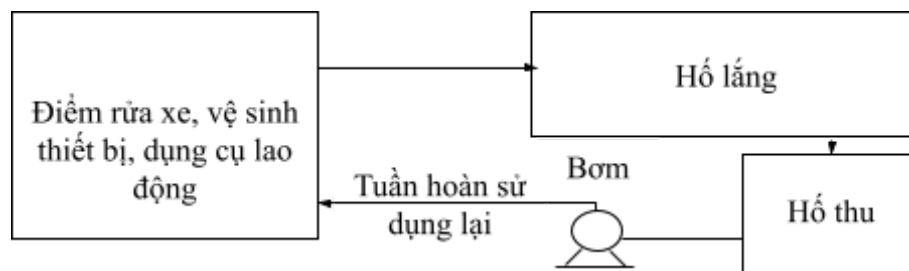
+ Bãi tập kết nguyên vật liệu sẽ được che chắn để hạn chế nước mưa chảy tràn cuốn theo cát, sỏi,... ra môi trường gây ảnh hưởng tới môi trường nước và môi trường đất.

+ Nước thải của quá trình vệ sinh thiết bị, dụng cụ (tập trung ở khu vực trạm trộn) được thu gom về hệ thống xử lý.



Sơ đồ hệ thống xử lý nước thải xây dựng

- Nước thải xịt rửa xe: Xử lý bằng phương pháp lắng cơ học, sau đó tuần hoàn sử dụng lại, không thải ra môi trường.



Sơ đồ quy trình xử lý nước rửa xe

Xử lý nước thải sinh hoạt:

Nước thải sinh hoạt chỉ có nước từ quá trình đào thải của con người (phân, nước tiểu). Để xử lý loại chất thải này dự kiến sẽ lắp đặt 01 nhà tiêu di động có bán sẵn trên thị trường bằng vật liệu composite tại vị trí thuận lợi cho công nhân sử dụng. Định kỳ khi chất thải trong nhà tiêu đầy chúng tôi sẽ thuê đơn vị có chức năng đưa phương tiện đến hút mang đi xử lý.

Xử lý nước mưa chảy tràn:

Để hạn chế nước mưa chảy tràn cuốn theo đất đá, vật liệu xây dựng và các tạp chất xuống kênh, mương thoát xung quanh khu vực, chúng tôi sẽ đào hệ thống mương thoát nước tạm thời hai bên tuyến nối với hệ thống thoát sẵn có hai bên tuyến.

(3) Bụi, khí thải:

Giảm thiểu ô nhiễm từ bụi:

- + Tất cả các phương tiện vận chuyển đều có bạt che phủ kín thùng xe.
- + Tại các kho, bãi chứa vật liệu thi công, xây dựng trên công trường sẽ được che chắn đầy đủ.
- + Tưới nước giữ ẩm vào thời gian khô hanh tại khu vực dự án.

+ Bố trí một điểm rửa xe ở khu vực công vào khuôn viên Dự án để rửa bùn đất bám lên bánh xe, thân xe trước khi ra khỏi khu vực Dự án.

+ Bố trí tổ vệ sinh môi trường thường xuyên vệ sinh, quét dọn đất đá, vật liệu rơi vãi ở khu vực tuyến đường xung quanh dự án.

□ Giảm thiểu ô nhiễm từ khí thải:

+ Sử dụng các loại phương tiện vận chuyển đạt tiêu chuẩn đăng kiểm.

+ Toàn bộ các máy móc, thiết bị thi công trên công trường và phương tiện vận tải vào công trường bắt buộc phải đạt tiêu chuẩn của Cục Đăng Kiểm.

+ Bố trí thời gian và tuyến đường vận chuyển của các phương tiện hợp lý để giảm thiểu tác động của khí thải. Thường xuyên bảo dưỡng các loại xe và thiết bị xây dựng để giảm tối đa lượng khí thải ra

3.1.2.3. Biện pháp giảm thiểu tác động từ nguồn không liên quan đến chất thải

(1) Tiếng ồn, độ rung:

+ Bố trí thời gian làm việc hợp lý, các xe vận chuyển không được chạy quá tốc độ cho phép.

+ Thường xuyên bảo dưỡng thiết bị máy móc, xe tự đổ, đồng thời không sử dụng các loại xe, máy móc không đảm bảo tiêu chuẩn về môi trường.

+ Bố trí thời gian thi công hợp lý, hạn chế hoạt động đồng thời của các thiết bị có độ ồn cao.

+ Chống rung tại nguồn: Tùy theo từng loại máy móc cụ thể để có biện pháp khắc phục như: kê cân bằng máy, lắp các bộ tắt chấn động lực, sử dụng vật liệu phi kim loại, thay thế nguyên lý làm việc khí nén bằng thủy khí, thay đổi chế độ tải làm việc,...

+ Chống rung lan truyền: Dùng các kết cấu đàn hồi giảm rung (hộp dầu giảm chấn, gối đàn hồi, đệm đàn hồi kim loại, gối đàn hồi cao su,...), sử dụng các dụng cụ cá nhân chống rung,...

(2) Biện pháp giảm thiểu tác động tới sức khỏe con người

+ Thực hiện nghiêm túc biện pháp giảm thiểu ô nhiễm môi trường không khí cũng là biện pháp giảm thiểu tác động tới sức khỏe của con người.

- + Trang bị bảo hộ lao động cho công nhân theo từng vị trí công việc.
- + Bố trí các công trình đảm bảo an toàn như: Biển báo công trường đang thi công, bố trí các rào chắn,.... Phân công chỉ đạo, bảo vệ, hướng dẫn người và phương tiện qua lại.
- + Hướng dẫn cho công nhân các quy trình kỹ thuật và quy tắc an toàn vận hành các thiết bị thi công, máy móc.
- + Yêu cầu các đơn vị xây dựng duy trì việc khám sức khỏe định kỳ theo quy định cho toàn thể công nhân xây dựng.

(3) Kinh tế - xã hội:

- + Chúng tôi sẽ có kế hoạch, biện pháp phối hợp với chính quyền địa phương, Công an khu vực quản lý trật tự, an ninh.
- + Đưa ra những quy định nghiêm ngặt với lực lượng thi công về sinh hoạt, tránh phát sinh mâu thuẫn không đáng có giữa công nhân xây dựng với các lực lượng khác gây mất ổn định xã hội và làm giảm tiến độ chung của Dự án.
- + Thực hiện đúng chế độ nghỉ ngơi, nghỉ lễ đối với người lao động theo đúng quy định của Bộ Luật Lao động.

3.1.2.3. Biện pháp giảm thiểu tác động từ các rủi ro, sự cố môi trường

(1) Sự cố cháy nổ, sét đánh, điện giật:

- + Chủ đầu tư cùng đơn vị thầu nắm bắt điều kiện thời tiết trong quá trình thi công, trước mỗi thời điểm có dông sẽ dừng các hoạt động thi công, vận hành các máy móc thiết bị, tổ chức thu dọn sạch khu vực thi công.
- + Tổ chức tốt công tác tuyên truyền, phổ biến giáo dục pháp luật, kiến thức về PCCC và CNCH, nâng cao nhận thức và trách nhiệm cho người lao động về nguyên nhân, điều kiện, tác hại của cháy, nổ, sự cố tai nạn.

(2) Sự cố tai nạn lao động:

- + Trang bị bảo hộ lao động cho công nhân theo từng ngành nghề, công việc. Đặc biệt là những công nhân tiếp xúc trực tiếp với việc hàn, cắt kim loại cần trang bị mắt kính bảo hộ, găng tay và áo quần đặc dụng chống các tia hồng ngoại và tia tử ngoại tác động lên da, mắt của công nhân.

+ Tổ chức huấn luyện, hướng dẫn các quy định, nội quy, quy trình, biện pháp bảo đảm an toàn, vệ sinh lao động; cấp thẻ ATLĐ, giấy chứng nhận cho người lao động theo quy định trước khi vào công trường làm việc của dự án.

(3) Sự cố tai nạn giao thông:

+ Công nhân lái xe vận chuyển nguyên vật liệu phải chấp hành luật an toàn giao thông khi lưu thông xe trên đường như: Không chạy quá tốc độ, không chở quá tải, không phóng nhanh vượt ẩu,... nhằm giảm thiểu tối đa tai nạn giao thông.

+ Giảm mật độ các phương tiện thi công vào các giờ cao điểm trong ngày để tránh ùn tắc giao thông và tai nạn xảy ra như: Buổi sáng từ 6 - 8h, buổi trưa từ 11 - 12h, buổi chiều từ 16 - 18h.

(4) Sự cố mưa, bão, lụt:

- Trước khi có mưa bão cần phải che kín, chằng chống lại các khu lán trại, kho bãi chứa vật liệu xây dựng và kiểm tra hệ thống điện hoặc cắt điện trong trường hợp cần thiết.

- Thường xuyên theo dõi diễn biến thời tiết (mưa lớn, bão, áp thấp nhiệt đới, nắng nóng...) để có kế hoạch phòng tránh kịp thời.

3.2. ĐÁNH GIÁ TÁC ĐỘNG VÀ ĐỀ XUẤT BIỆN PHÁP, CÔNG TRÌNH BẢO VỆ MÔI TRƯỜNG TRONG GIAI ĐOẠN DỰ ÁN ĐI VÀO VẬN HÀNH

3.2.1. Đánh giá, dự báo tác động

** Tác động do chất thải rắn :*

- Rác thải sinh hoạt của người dân sinh sống trong khu dân cư; nếu không có biện pháp thu gom và xử lý, rác sẽ phân huỷ tạo mùi hôi, là môi trường cho nhiều loại côn trùng và vi khuẩn phát triển làm ảnh hưởng tới sức khoẻ con người. Nước rỉ rác từ các khu vực chứa rác cũng góp phần làm ô nhiễm môi trường đất, môi trường nước, môi trường không khí xung quanh.

- Chất thải nguy hại nếu để phát tán vào môi trường đất tại khu vực sẽ là nguồn gây ô nhiễm môi trường đất, có thể làm chết vi sinh vật trong đất, làm đất chai cứng.

** Tác động do nước thải :*

- Tác động của nước thải sinh hoạt phát sinh từ các hộ gia đình trong khu dân cư ở giai đoạn này nếu không được thu gom và xử lý sẽ gây tác động không nhỏ tới môi trường.

** Tác động do bụi, khí thải:*

Nguồn phát sinh bụi, khí thải trong giai đoạn này chủ yếu là do các phương tiện giao thông (ô tô, xe máy,...) chạy trên các tuyến đường trong khu dân cư. Tuy nhiên, nguồn tác động này là không đáng kể, do mật độ xe tham gia giao thông trên tuyến đường không nhiều, chủ yếu là các loại xe ô tô tải trọng nhỏ và xe máy.

3.2.2. Các công trình, biện pháp bảo vệ môi trường đề xuất thực hiện

** Biện pháp giảm thiểu tác động từ nước thải:*

+ Đối với nước thải từ khu vực tắm rửa giặt và nhà bếp của hộ gia đình khu nhà ở được chảy qua song chắn rác vào hố lắng kết hợp tách dầu mỡ trước khi chảy ra hệ thống thoát nước thải chung của khu vực.

+ Nước thải từ quá trình đào thải của con người (phân, nước tiểu) phát sinh từ các nhà vệ sinh sẽ được thu gom về xử lý tại các bể tự hoại đặt ngầm dưới các nhà.

+ Để giảm thiểu tác động của nước mưa chảy tràn cũng như giảm thiểu do ảnh hưởng mưa lũ toàn bộ tuyến đường đã được xây dựng hệ thống rãnh thoát nước. Rãnh thoát được bố trí hai bên tuyến, nằm giữa lòng đường và vỉa hè. Chủ đầu tư sẽ xây dựng hệ thống thu gom nước mưa tách biệt với hệ thống thu gom nước thải sinh hoạt.

- Hố ga định kỳ được nạo vét, khai thông cống rãnh tránh tắc nghẽn làm ngập úng khu vực dự án.

** Biện pháp giảm thiểu tác động từ chất thải rắn:*

- Đối với chất thải rắn sinh hoạt: Trên các trục đường trong khu dân cư được bố trí các vị trí thu gom rác, khoảng cách của các thùng rác từ 60m - 80m/1 thùng để người dân thuận tiện bỏ rác. Thùng rác có nắp đậy kín và hợp đồng thu gom rác với Hợp tác xã dịch vụ môi trường của địa phương.

- Đối với chất thải nguy hại: Bố trí các thùng composite có nắp đậy, dán nhãn chất thải nguy hại hợp đồng với Công ty TNHH MTV Chế biến chất thải công nghiệp Hà Tĩnh vận chuyển xử lý.

** Biện pháp giảm thiểu tác động từ bụi, khí thải:*

- Bố trí diện tích trồng cây xanh, bồn hoa, cây cảnh để giảm thiểu do bụi, khí thải từ các phương tiện ra vào khu dân cư.

- Thường xuyên thu gom, vận chuyển rác thải sinh hoạt đi xử lý theo định kỳ.

+ Định kỳ quét dọn đường để hạn chế bụi phát tán do phương tiện cuốn lên, khi phát hiện có đất, đá rơi vãi trên đường sẽ thu dọn ngay.

+ Các phương tiện lưu thông trong khu dân cư phải đảm bảo an toàn giao thông theo quy định.

+ Chăm sóc, bảo vệ và trồng bổ sung nếu cây chết dọc tuyến để giảm sự hấp thụ nhiệt từ bê tông và tạo cảnh quan cho khu vực.

CHƯƠNG 4

CHƯƠNG TRÌNH QUẢN LÝ VÀ GIÁM SÁT MÔI TRƯỜNG

Trong quá trình thực hiện dự án Chủ đầu tư sẽ báo cáo lên cơ quan quản lý môi trường về việc dự án thực hiện các biện pháp giảm thiểu tiêu cực đến môi trường.

Phối hợp với cơ quan quản lý môi trường địa phương, các đơn vị chuyên môn tiến hành giám sát môi trường định kỳ trong suốt quá trình hoạt động của dự án.

Để quản lý về môi trường trong suốt quá trình hoạt động, dự án sẽ có một bộ phận phụ trách về công tác quản lý bảo vệ môi trường.

Thực hiện việc giám sát môi trường theo đúng hướng dẫn tại Nghị định số 08/2022/NĐ-CP ngày 10/1/2022 của Chính phủ, các chỉ tiêu giám sát phải đảm bảo các quy chuẩn hiện hành.

CAM KẾT

- Thực hiện các biện pháp giảm thiểu tác động tiêu cực đến môi trường sinh thái.
- Thực hiện tốt các biện pháp giảm thiểu ô nhiễm môi trường không khí đảm bảo tiêu chuẩn về môi trường của Việt Nam bao gồm: QCVN 05:2013/BTNMT; QCVN 06:2009/BTNMT; QCVN 26:2010/BTNMT; QCVN 27:2010/BTNMT.
- Cam kết thực hiện quản lý chất thải rắn của dự án theo đúng quy định.
- Hợp đồng với đơn vị có chức năng về thu gom và xử lý chất thải nguy hại đúng theo quy định của Bộ Tài nguyên và Môi trường.
- Thực hiện đầy đủ các chương trình quản lý và giám sát môi trường trong các giai đoạn của dự án.
- Thực hiện xây dựng công trình khống chế ô nhiễm đúng thời gian phù hợp với từng giai đoạn của dự án nhằm đạt hiệu quả xử lý các chất ô nhiễm môi trường.
- Chủ dự án cam kết sẽ đền bù và khắc phục ô nhiễm môi trường trong trường hợp xảy ra các sự cố, rủi ro môi trường.
- Chủ dự án xin đảm bảo độ chính xác của các số liệu trong các văn bản đưa trình và cam kết rằng Dự án không sử dụng các loại hoá chất, chủng vi sinh trong danh mục cấm của Việt Nam và trong các công ước quốc tế mà Việt Nam tham gia.

CAM KẾT

- Thực hiện các biện pháp giảm thiểu tác động tiêu cực đến môi trường sinh thái.
- Thực hiện tốt các biện pháp giảm thiểu ô nhiễm môi trường không khí đảm bảo tiêu chuẩn về môi trường của Việt Nam bao gồm: QCVN 05:2013/BTNMT; QCVN 06:2009/BTNMT; QCVN 26:2010/BTNMT; QCVN 27:2010/BTNMT.
- Cam kết thực hiện quản lý chất thải rắn của dự án theo đúng quy định.
- Hợp đồng với đơn vị có chức năng về thu gom và xử lý chất thải nguy hại đúng theo quy định của Bộ Tài nguyên và Môi trường.
- Thực hiện đầy đủ các chương trình quản lý và giám sát môi trường trong các giai đoạn của dự án.
- Thực hiện xây dựng công trình khống chế ô nhiễm đúng thời gian phù hợp với từng giai đoạn của dự án nhằm đạt hiệu quả xử lý các chất ô nhiễm môi trường.
- Chủ dự án cam kết sẽ đền bù và khắc phục ô nhiễm môi trường trong trường hợp xảy ra các sự cố, rủi ro môi trường.
- Chủ dự án xin đảm bảo độ chính xác của các số liệu trong các văn bản đưa trình và cam kết rằng Dự án không sử dụng các loại hoá chất, chủng vi sinh trong danh mục cấm của Việt Nam và trong các công ước quốc tế mà Việt Nam tham gia.