

สำนักงานปลัด องค์การบริหารส่วน ตำบลกำแพงเขา

คำนำ

รัฐธรรมนูญแห่งราชอาณาจักรไทย พุทธศักราช 2550 ได้กระจายอำนาจให้องค์กรปกครองส่วนท้องถิ่น โดยกำหนดกรอบความเป็นอิสระในการปกครองตนเองตามเจตนารมณ์ของประชาชนและความเป็นอิสระในการกำหนดนโยบายการปกครอง การบริหาร การบริหารงานบุคคล การเงินและการคลัง และมีอำนาจหน้าที่ของตนเอง โดยมีหน้าที่ในการให้บริการสาธารณะพื้นฐานแก่ประชาชนในท้องถิ่น การพัฒนาคุณภาพชีวิต และการพัฒนาเศรษฐกิจและสังคมของท้องถิ่น ซึ่งเปิดให้ประชาคมท้องถิ่นมีส่วนร่วมในการบริหารและการตรวจสอบการปฏิบัติงานขององค์กรปกครองส่วนท้องถิ่นเพิ่มมากขึ้น

เพื่อให้การดำเนินงานขององค์กรปกครองส่วนท้องถิ่นเป็นไปตามเจตนารมณ์ของรัฐธรรมนูญฉบับดังกล่าว ระเบียบกระทรวงมหาดไทยว่าด้วยการจัดทำแผนพัฒนาขององค์กรปกครองส่วนท้องถิ่น พ.ศ. 2548 จึงกำหนดให้องค์กรปกครองส่วนท้องถิ่นจัดทำแผนยุทธศาสตร์การพัฒนา ซึ่งเป็นแผนที่กำหนดทิศทางการพัฒนาเศรษฐกิจและสังคมขององค์กรปกครองส่วนท้องถิ่นซึ่งสอดคล้องกับแผนพัฒนาเศรษฐกิจและสังคมแห่งชาติ แผนบริหารราชการแผ่นดิน นโยบายรัฐบาลและแผนยุทธศาสตร์การพัฒนาจังหวัด/อำเภอ ซึ่งจะทำให้มองเห็นภาพในอนาคตว่าท้องถิ่นจะมีลักษณะอย่างไรในอีก 5 ปีข้างหน้า จึงมีประโยชน์เป็นอย่างยิ่งต่อการพัฒนาท้องถิ่น ให้สามารถแก้ปัญหาของชุมชน เพื่อตอบสนองความต้องการของประชาชนโดยมีความเหมาะสมกับบริบทของชุมชนนั้นๆ โดยมีทิศทางการพัฒนาที่ชัดเจน

ดังนั้น องค์การบริหารส่วนตำบลกำแพงเขา จึงได้จัดทำแผนยุทธศาสตร์การพัฒนา (พ.ศ. 25542 – 2560) องค์การบริหารส่วนตำบลขึ้น โดยได้รวบรวมประเด็นหลักการพัฒนา ปัญหา ความต้องการของประชาคมและชุมชน มาเป็นข้อมูลในการจัดทำ เพื่อให้แผนยุทธศาสตร์การพัฒนาฯ ฉบับนี้เป็นแนวทางในการพัฒนาตำบลกำแพงเขา โดยสามารถสนองความต้องการและแก้ปัญหาให้แก่ประชาคมและชุมชนได้มากที่สุด ในการนี้องค์การบริหารส่วนตำบลกำแพงเขาขอขอบคุณทุกฝ่ายที่เกี่ยวข้องกับการจัดทำแผนยุทธศาสตร์การพัฒนาฯ ฉบับนี้เป็น อย่างยิ่ง

คณะผู้จัดทำ

สารบัญ

| | หน้า |
|---|------|
| คำนำ | 1 |
| สารบัญ | 2 |
| บทที่ 1 บทนำ | 3 |
| บทที่ 2 สภาพทั่วไปและข้อมูลพื้นฐานขององค์การบริหารส่วนตำบลกำแพงเขา | 8 |
| บทที่ 3 การวิเคราะห์ศักยภาพการพัฒนาท้องถิ่นขององค์การบริหารส่วนตำบลกำแพง เขา | 23 |
| บทที่ 4 วิสัยทัศน์ พันธกิจ และจุดมุ่งหมายเพื่อการพัฒนา | 34 |
| บทที่ 5 ยุทธศาสตร์การพัฒนาและแนวทางการพัฒนาตำบลกำแพงเขา | 41 |
| บทที่ 6 การนำแผนยุทธศาสตร์การพัฒนาตำบลไปสู่การปฏิบัติและการติดตาม ประเมินผล | 44 |

บทที่ 1 บทนำ

การวางแผนพัฒนาองค์การบริหารส่วนตำบลเริ่มดำเนินการครั้งแรกในช่วงแผนพัฒนาเศรษฐกิจและสังคมแห่งชาติ ฉบับที่ 4 (พ.ศ. 2520-2524) แต่ขณะนั้นการปกครองท้องถิ่นของประเทศไทยยังไม่มีรูปแบบขององค์การบริหารส่วนตำบล การวางแผนพัฒนาท้องถิ่นจึงอยู่ในลักษณะของแผนเทศบาล ซึ่งนโยบายของแผนพัฒนาฯ ดังกล่าว มีเนื้อหาในส่วนที่เกี่ยวข้องกับการพัฒนาท้องถิ่นและชุมชน ในปี พ.ศ. 2541 กระทรวงมหาดไทยได้วางระเบียบว่าด้วยวิธีการงบประมาณขององค์การบริหารส่วนตำบลขึ้น โดยกำหนดให้การตั้งงบประมาณรายจ่ายประจำปีต้องเป็นไปตามแผนพัฒนาองค์การบริหารส่วนตำบล

ต่อมากระทรวงมหาดไทยได้ออกระเบียบว่าด้วยการจัดทำและประสานแผนพัฒนาขององค์กรปกครองส่วนท้องถิ่น พ.ศ. 2546 โดยได้ยกเลิกระเบียบฯ เดิมปี 2541 จนถึงปัจจุบันกระทรวงมหาดไทยได้ยกเลิกระเบียบกระทรวงมหาดไทยว่าด้วยการจัดทำและประสานแผนพัฒนาขององค์กรปกครองส่วนท้องถิ่น พ.ศ.2546 และใช้ระเบียบกระทรวงมหาดไทยว่าด้วยการจัดทำแผนพัฒนาขององค์กรปกครองส่วนท้องถิ่น พ.ศ.2548 ซึ่งมีผลบังคับใช้ตั้งแต่วันที่ 18 ตุลาคม 2548 เป็นต้นไป องค์การบริหารส่วนตำบลกำแพงเพชรจึงได้ดำเนินการจัดทำแผนยุทธศาสตร์เพื่อให้สอดคล้องกับแผนพัฒนาเศรษฐกิจและสังคมแห่งชาติ ฉบับที่ 10 (พ.ศ. 2550-2554) ซึ่งได้ประกาศใช้แผนพัฒนาฯ ดังกล่าวแล้วตั้งแต่วันที่ 1 ตุลาคม 2549

แผนยุทธศาสตร์การพัฒนา คือ แผนพัฒนาเศรษฐกิจและสังคมขององค์กรปกครองส่วนท้องถิ่นที่กำหนดยุทธศาสตร์และแนวทางการพัฒนาขององค์กรปกครองส่วนท้องถิ่น ซึ่งแสดงวิสัยทัศน์

พันธกิจ และจุดมุ่งหมายเพื่อการพัฒนาในอนาคต โดยสอดคล้องกับแผนพัฒนาเศรษฐกิจและสังคมแห่งชาติ แผนการบริหารราชการแผ่นดิน ยุทธศาสตร์การพัฒนาจังหวัด อำเภอ และแผนชุมชน

แผนยุทธศาสตร์การพัฒนาจึงถือเป็นเครื่องมือสำคัญอย่างยิ่ง ที่จะช่วยสนับสนุนองค์การบริหารส่วนตำบลในการวิเคราะห์สภาพปัญหาความต้องการของท้องถิ่นเพื่อนำไปสู่การกำหนดจุดมุ่งหมายในการพัฒนาการกำหนดแผนงาน/โครงการขององค์การบริหารส่วนตำบลที่มีทิศทางที่สอดคล้องและประสานสนับสนุนในจุดมุ่งหมายร่วมกัน ซึ่งนอกจากจะทำให้ปัญหา/ความต้องการได้รับการตอบสนองอย่างเหมาะสมแล้วยังเป็นการบริหารทรัพยากรที่มีอยู่อย่างจำกัดให้เกิดประโยชน์สูงสุด

ความสำคัญของการวางแผน (Significance of planning)

1) เป็นการลดความไม่แน่นอน และปัญหาความยุ่งยากซับซ้อนที่เกิดขึ้นในอนาคต ทั้งนี้เพราะการวางแผนเป็นการจัดโอกาสทางการจัดการให้ผู้วางแผนมีสายตากว้างไกล มองเหตุการณ์ต่างๆ ในอนาคตที่อาจเกิดขึ้น เช่น การเปลี่ยนแปลงทางด้านเทคโนโลยี ปัญหา ความต้องการของประชาชนในสังคมนั้น

2) ทำให้เกิดการยอมรับแนวความคิดใหม่ๆ เข้ามาในองค์กร ทั้งนี้เนื่องจากปรัชญาของการวางแผนยึดถือและยอมรับเรื่องการเปลี่ยนแปลงไม่มีสิ่งใดอยู่อย่างนิรันดร์ จึงทำให้มีการยอมรับแนวความคิดเชิงระบบ (System approach) เข้ามาใช้ในองค์กรยุคปัจจุบัน

3) ทำให้การดำเนินการขององค์กรบรรลุเป้าหมายที่ปรารถนา ทั้งนี้เพราะการวางแผนเป็นงานที่ต้องกระทำเป็นจุดเริ่มแรกของทุกฝ่ายในองค์กร

4) ทำให้เกิดความชัดเจนในการดำเนินงานเนื่องจากการวางแผนเป็นการกระทำโดยอาศัยทฤษฎีหลักการและงานวิจัยต่างๆ (a rational approach) มาเป็นตัวกำหนดจุดมุ่งหมายและแนวทางปฏิบัติที่ชัดเจนในอนาคตอย่างเหมาะสมกับสภาพองค์กรที่ดำเนินอยู่

กล่าวโดยสรุปว่าไม่มีองค์กรใดที่ประสบความสำเร็จได้โดยปราศจากการวางแผน ดังนั้นการวางแผนจึงเป็นภารกิจอันดับแรกที่มีความสำคัญของกระบวนการจัดการที่ดี

สรุปการวางแผนที่ดีย่อมส่งผลให้เกิดประโยชน์ดังต่อไปนี้

1) บรรลุจุดมุ่งหมาย (Attention of Objectives) การวางแผนทุกครั้งจะมีจุดหมายปลายทางเพื่อให้องค์กรบรรลุจุดมุ่งหมายที่กำหนดให้ การกำหนดจุดมุ่งหมายจึงเป็นงานขั้นแรกของการวางแผน

2) ประหยัด (Economical Operation) การวางแผนเกี่ยวข้องกับการใช้สติปัญญาเพื่อคิดวิธีการให้องค์กรบรรลุถึงประสิทธิภาพ เป็นการให้งานในฝ่ายต่างๆ มีการประสานงานกันดี กิจกรรมที่ดำเนินมีความต่อเนื่องกันก่อให้เกิดความเป็นระเบียบในงานต่างๆ ที่ทำซึ่งสิ่งเหล่านี้เป็นการใช้ประโยชน์จากทรัพยากรต่างๆ อย่างคุ้มค่านับว่าเป็นการลดต้นทุนที่ดี

3) ลดความไม่แน่นอน (Reduction of Uncertainty) การวางแผนช่วยลดความไม่แน่นอนในอนาคตลง เพราะการวางแผนเป็นงานที่เกี่ยวข้องกับการคาดการณ์เหตุการณ์ในอนาคต การวางแผนที่มี

ประสิทธิภาพเป็นผลมาจากการวิเคราะห์พื้นฐานของข้อเท็จจริงที่ปรากฏขึ้นแล้ว ทำการคาดคะเนเหตุการณ์ในอนาคตและได้หาแนวทางพิจารณาป้องกันเหตุการณ์ที่จะเกิดขึ้นไว้แล้ว

4) เป็นเกณฑ์ในการควบคุม (Basis of control) การวางแผนช่วยให้ผู้บริหารได้กำหนดหน้าที่การควบคุมขึ้น ทั้งนี้เพราะการวางแผนและการควบคุมเป็นสิ่งที่แยกกันไม่ออก เป็นกิจกรรมที่ดำเนินการคู่กันอาศัยซึ่งกันและกัน กล่าวคือถ้าไม่มีการวางแผนก็ไม่สามารถมีการควบคุม

5) ส่งเสริมให้เกิดนวัตกรรมและการสร้างสรรค์ (Encourages innovation Creativity) การวางแผนเป็นพื้นฐานด้านการตัดสินใจและเป็นสิ่งที่ช่วยให้เกิดแนวความคิดใหม่ๆ (นวัตกรรม) และความคิดสร้างสรรค์ ทั้งนี้เนื่องจากขณะที่ฝ่ายจัดการมีการวางแผนกันนั้นจะเป็นการระดมปัญญาของคณะผู้ทำงานด้านการวางแผนทำให้เกิดความคิดใหม่ๆ และความคิดสร้างสรรค์ นำมาใช้ประโยชน์แก่องค์กรและยังเป็นการสร้างทัศนคติการมองอนาคตระหว่างคณะผู้บริหาร

6) พัฒนาแรงจูงใจ (Improves Motivation) ระบบการวางแผนที่ดีจะเป็นการบ่งชี้ให้เห็นถึงความร่วมแรงร่วมใจในการทำงานของผู้บริหาร และยังเป็นการสร้างแรงจูงใจให้เกิดขึ้นในกลุ่มคนงานด้วย เพราะเขารู้อย่างชัดเจนว่าองค์กรคาดหวังอะไรจากเขาบ้าง นอกจากนี้ การวางแผนยังเป็นเครื่องมือฝึกและพัฒนาแรงจูงใจที่ดีสำหรับผู้บริหารในอนาคต

7) พัฒนาการแข่งขัน (Improves Competitive Strength) การวางแผนที่มีประสิทธิภาพทำให้องค์กรมีการแข่งขันกันมากกว่าองค์กรที่ไม่มีการวางแผนหรือมีการวางแผนที่ขาดประสิทธิภาพ ทั้งนี้เพราะการวางแผนจะเกี่ยวข้องกับการขยายขอบข่ายการทำงาน เปลี่ยนแปลงวิธีการทำงาน ปรับปรุงสิ่งต่างๆ ให้ทันต่อการเปลี่ยนแปลงที่จะเกิดขึ้นในอนาคต

8) ทำให้เกิดการประสานงานที่ดี (Better Coordination) การวางแผนได้สร้างความมั่นใจในเรื่องเอกภาพที่จะบรรลุจุดหมายขององค์กร ทำให้กิจกรรมต่างๆ ที่จัดวางไว้มุ่งไปที่จุดหมายเดียวกัน มีการจัดประสานงานในฝ่ายต่างๆ ขององค์กรเพื่อหลีกเลี่ยงความซ้ำซ้อนในงานแต่ละฝ่ายขององค์กร

ขั้นตอนการจัดทำแผนยุทธศาสตร์การพัฒนา

ขั้นตอนที่ 1 การเตรียมการจัดทำแผนยุทธศาสตร์การพัฒนา

สำนักงานปลัดองค์การบริหารส่วนตำบลกำแพงเขา เป็นหน่วยงานที่รับผิดชอบในการจัดทำแผนพัฒนาท้องถิ่นจะต้องประชุมร่วมกับผู้บริหารเพื่อชี้แจงวัตถุประสงค์ ความสำคัญ แนวทางและขั้นตอนในการจัดทำแผนยุทธศาสตร์การพัฒนา แล้วจัดทำโครงการตามแผนยุทธศาสตร์การพัฒนาขององค์การบริหารส่วนตำบลกำแพงเขาเสนอผ่านปลัดองค์การบริหารส่วนตำบลกำแพงเขาเพื่อเสนอต่อผู้บริหารอนุมัติโครงการดังกล่าว

ขั้นตอนที่ 2 การรวบรวมข้อมูลและปัญหาสำคัญ

1) การจัดทำแผนยุทธศาสตร์การพัฒนา จะต้องรวบรวมและจัดทำฐานข้อมูลข่าวสารให้ครบถ้วน ทันสมัย ซึ่งได้แก่ข้อมูลเบื้องต้นในด้านการเมืองการปกครอง เศรษฐกิจ สังคม ฯลฯ โดยข้อมูล

ควรแสดงแนวโน้มที่เปลี่ยนแปลงไป แสดงค่าเฉลี่ยร้อยละและการวิเคราะห์ข้อมูล ตลอดจนการให้ความเห็น ซึ่งข้อมูลที่ควรจัดทำได้แก่ ข้อมูลประชากร อาชีพ และรายได้ สุขภาพ การศึกษา ทรัพยากร การคมนาคมขนส่ง การพาณิชย์ การลงทุน อุตสาหกรรมและข้อมูลงบประมาณ เป็นต้น

2) การรวบรวมปัญหาสำคัญขององค์การบริหารส่วนตำบล ข้อมูลปัญหาสำคัญของท้องถิ่น จะช่วยในการกำหนดยุทธศาสตร์ เพื่อแก้ไขปัญหาการวิเคราะห์ปัญหาและเลือกปัญหาที่เหมาะสมเพื่อนำมา กำหนดยุทธศาสตร์การพัฒนาในการตอบสนองปัญหา

ขั้นตอนที่ 3 การวิเคราะห์ศักยภาพเพื่อประเมินสถานภาพการพัฒนาขององค์การบริหารส่วนตำบลในปัจจุบัน

เป็นการประเมินโดยวิเคราะห์ถึงโอกาสและภาวะคุกคาม หรือข้อจำกัดอันเป็นสภาวะแวดล้อมภายนอกที่มีผลต่อการพัฒนาด้านต่างๆ ของท้องถิ่น รวมทั้งวิเคราะห์จุดอ่อน จุดแข็ง ของท้องถิ่น อันเป็นสภาวะแวดล้อมภายในท้องถิ่น ซึ่งทั้งหมดเป็นการประเมินสถานภาพของท้องถิ่นในปัจจุบัน โดยใช้เทคนิค SWOT analysis การพิจารณาถึงปัจจัยภายในได้แก่ จุดแข็ง (Strength = S) จุดอ่อน (Weakness = W) และปัจจัยภายนอกได้แก่ โอกาส (Opportunity = O) และอุปสรรค (Threat = T) เป็นเครื่องมือ

ขั้นตอนที่ 4 การกำหนดวิสัยทัศน์และภารกิจหลักการพัฒนาขององค์การบริหารส่วนตำบล

1) การกำหนดวิสัยทัศน์การพัฒนาท้องถิ่น

วิสัยทัศน์ (Vision) หมายถึง ถ้อยแถลงระบุถึงสภาพการณ์ในอนาคต ซึ่งเป็น “จุดหมาย” ที่องค์การบริหารส่วนตำบลต้องการอะไร เป็นอะไรในอนาคต และจะเป็นไปได้เมื่อผลการวิเคราะห์ศักยภาพ และการประเมินสถานภาพการพัฒนาขององค์การบริหารส่วนตำบลในปัจจุบันปรากฏ ผนวกกับประวัติศาสตร์ของท้องถิ่น และความต้องการ/ความคาดหวังของทุกฝ่ายในท้องถิ่น ดังนั้นการตอบคำถามว่าองค์การบริหารส่วนตำบลจะต้องทำอะไร เพื่อใคร คำตอบที่เกิดขึ้นก็คือ ความหมายของคำว่า “ภารกิจหลัก”

ภารกิจหลัก เป็นข้อความหรือถ้อยแถลงที่แสดงถึงลักษณะหรือขอบข่ายในการดำเนินการขององค์การบริหารส่วนตำบลที่เกี่ยวข้องกับองค์กรหรือภาพลักษณ์ที่ต้องการนำเสนอ และปรัชญาหรือปรัชญาในการดำเนินงานขององค์การบริหารส่วนตำบล เป็นขอบเขตของบทบาทหน้าที่หลักหรือขอบเขตของกิจกรรมที่มุ่งเน้นเป็นพิเศษขององค์การบริหารส่วนตำบลต้องดำเนินการเพื่อให้บรรลุวิสัยทัศน์ที่กำหนดไว้

2) การกำหนดภารกิจหลักมีแนวทางการดำเนินการแยกเป็น 2 ระดับ คือ

2.1 พันธกิจในลักษณะที่เป็นอาณัติที่ได้รับมอบหมายจากสังคมหรือรัฐ ซึ่งได้แก่ กฎระเบียบ ข้อบังคับที่กำหนดอำนาจหน้าที่ขององค์การบริหารส่วนตำบล

2.2 ภารกิจหลักที่องค์การบริหารส่วนตำบล มุ่งมั่นที่จะดำเนินการเพื่อให้บรรลุวิสัยทัศน์ที่กำหนดไว้

ขั้นตอนที่ 5 การกำหนดจุดมุ่งหมายเพื่อการพัฒนาที่ยั่งยืน

จุดมุ่งหมายเพื่อการวางแผนพัฒนาที่ยั่งยืน หมายถึง ขอบเขตหรือประเภทของกิจกรรมที่ควรค่าแก่การดำเนินงานทั้งในด้านเศรษฐกิจ สังคม วัฒนธรรม สิ่งแวดล้อม ขององค์การบริหารส่วนตำบล ที่จะก่อให้เกิดการพัฒนาที่ยั่งยืนและสอดคล้องกับวิสัยทัศน์และภารกิจหลักขององค์การบริหารส่วนตำบล

ขั้นตอนที่ 6 การกำหนดวัตถุประสงค์การพัฒนาองค์การบริหารส่วนตำบล

เป็นการกำหนดผลสำเร็จที่ต้องการ โดยดำเนินการหลังจากที่ทราบภารกิจหลักที่องค์การบริหารส่วนตำบลจะต้องทำ

ขั้นตอนที่ 7 กำหนดยุทธศาสตร์การพัฒนาและแนวทางการพัฒนา

เมื่อได้ดำเนินการกำหนดวิสัยทัศน์ ภารกิจหลัก วัตถุประสงค์ และยุทธศาสตร์การพัฒนา โดยอาศัยพื้นฐานการวิเคราะห์ SWOT แล้ว ขั้นตอนต่อไปคือการกำหนดแนวทางการพัฒนาขององค์การบริหารส่วนตำบล ซึ่งยุทธศาสตร์การพัฒนาองค์การบริหารส่วนตำบล หมายถึง แนวคิดหรือวิธีการอันบ่งบอกถึงลักษณะการเคลื่อนไหวตัวขององค์กรว่าจะก้าวไปสู่เป้าหมายที่ต้องการในอนาคตได้อย่างไร

ขั้นตอนที่ 8 การกำหนดเป้าหมายการพัฒนาองค์การบริหารส่วนตำบล

เป็นการกำหนดปริมาณหรือจำนวนสิ่งที่ต้องการให้บรรลุในแต่ละแนวทางการพัฒนาภายในเวลาที่กำหนด

ขั้นตอนที่ 9 การอนุมัติและประกาศใช้แผนยุทธศาสตร์การพัฒนา

คณะกรรมการสนับสนุนการจัดทำแผนพัฒนาองค์การบริหารส่วนตำบลจะนำผลที่ได้จากขั้นตอนที่ 1-8 จัดทำร่างแผนยุทธศาสตร์การพัฒนาขององค์การบริหารส่วนตำบล จากนั้นจะนำร่างแผนฯ เสนอต่อคณะกรรมการพัฒนาองค์การบริหารส่วนตำบล เพื่อพิจารณาและปรับปรุงก่อนนำเสนอต่อผู้บริหารท้องถิ่น เพื่อให้ผู้บริหารท้องถิ่นนำเสนอต่อสภาองค์การบริหารส่วนตำบลเพื่อให้ความเห็นชอบแล้วผู้บริหารท้องถิ่นจึงพิจารณาอนุมัติและประกาศใช้แผนยุทธศาสตร์การพัฒนา พร้อมกับส่งแผนยุทธศาสตร์การพัฒนาที่ประกาศใช้แล้วให้คณะกรรมการประสานแผนพัฒนาท้องถิ่นระดับอำเภอต่อไป

ประโยชน์ของการจัดทำแผนยุทธศาสตร์การพัฒนา

การนำแผนยุทธศาสตร์การพัฒนาขององค์การบริหารส่วนตำบลไปปฏิบัติแล้ว จะสามารถแก้ไขปัญหาของท้องถิ่นได้เป็นอย่างดีและมีประสิทธิภาพ แต่การนำแผนพัฒนาองค์การบริหารส่วนตำบลดังกล่าวไปปฏิบัติเพื่อให้บรรลุผลตามที่คาดหวังไว้นั้น ย่อมขึ้นอยู่กับเงื่อนไขต่างๆ มากมายไม่ว่าจะเป็นเรื่องของทรัพยากรบุคคล วัสดุอุปกรณ์ เครื่องมือเครื่องใช้หรือเครื่องจักรกลต่างๆ โดยเฉพาะอย่างยิ่งงบประมาณ ซึ่งเป็นปัจจัยที่มีความสำคัญมาก หากองค์การบริหารส่วนตำบลมีหรือได้รับการสนับสนุนทรัพยากรดังกล่าวอย่างพร้อมสรรพแล้ว ย่อมทำให้การพัฒนาขององค์การบริหารส่วนตำบลในแต่ละยุทธศาสตร์บรรลุผลตามที่มุ่งหวังไว้อย่างแน่นอน

บทที่ 2
สภาพทั่วไปและข้อมูลพื้นฐานของตำบลกำแพงเขา

ประวัติตำบลกำแพงเขา

เมื่อประมาณหนึ่งพันปีกว่ามาแล้ว สุดเขตรอยต่อระหว่างอำเภอเมือง นครศรีธรรมราช กับอำเภอลานสกา ได้ถูกกำหนดให้เป็นจุดป้องกันข้าศึก โดยการสร้างเป็นกำแพงทำด้วยไม้ไผ่แน่นหนาสำหรับเป็นที่ชุมนุมโจมตีข้าศึก เพื่อไม่ให้ข้าศึกลุกล้ำเข้าประตูเมืองได้ ต่อมาเมื่อเหตุการณ์สงบ กำแพงดังกล่าวยังคงอยู่แต่ไม่ได้ใช้ประโยชน์ จึงมีไม่ได้ทำการซ่อมแซมทำให้เกิดการผุพัง คงเหลือไว้แต่ซากกำแพง ชาวบ้านรุ่นต่อๆ มาจึงเรียกว่า “กำแพงเขา” ซึ่งคำว่า “เขา” หมายถึง “เก่า” จึงหมายถึงกำแพงเก่าในปัจจุบัน

สภาพทั่วไปและข้อมูลพื้นฐานองค์การบริหารส่วนตำบลกำแพงเขา

1. ที่ตั้งอาณาเขต และภูมิประเทศ ตำบลกำแพงเขาตั้งอยู่ทางทิศตะวันตกของที่ว่าการอำเภอเมืองนครศรีธรรมราช มีเนื้อที่ทั้งหมดประมาณ 38.43 ตารางกิโลเมตร หรือประมาณ 27,959 ไร่ ห่างจากที่ว่าการอำเภอเมืองเป็นระยะทางประมาณ 24 กิโลเมตร การเดินทางโดยทางหลวงชนบทอ้อมค่ายวิชราวุธ-ถนนกะโรมหัวอิฐ และเข้าสู่ถนนปากช่อง-วัดท่าราชวร มีอาณาเขตโดยรอบดังนี้

| | | |
|----------|----|--|
| ทิศเหนือ | จด | ตำบลท่าจิว และตำบลโพธิ์เสด็จ |
| ทิศใต้ | จด | ตำบลขุนทะเล อำเภอลานสกา และตำบลนาสาร อำเภอ |

พระพรหม

ทิศตะวันออก จด ตำบลไชยมนตรี,ตำบลโพธิ์เสด็จ อำเภอ
เมือง

และตำบลนาสาร อำเภอพระพรหม
ตะวันตก จด ตำบลท่าดี อำเภอลานสกา

เทศ

ตำบลกำแพงเขาเป็นที่ราบลุ่ม มีลำน้ำลำคลองไหลผ่านพื้นที่อุดม
สมบูรณ์เหมาะแก่การเกษตร ประชากรมีกรรมสิทธิ์ในการถือครองที่ดินโดยทั่วไป
และใช้ทำประโยชน์ทางการเกษตรเป็นส่วนใหญ่

าศ

ตำบลกำแพงเขา มีลักษณะภูมิอากาศแบบร้อนชื้นเนื่องจากตั้งอยู่ใกล้
เส้นศูนย์สูตร ทำให้ได้รับอิทธิพลจากลมมรสุมจากมหาสมุทรอินเดีย และพายุ
หมุนเขตร้อนจากทะเลจีนใต้

ลักษณะฤดูกาล มี 2 ฤดู คือ

- ฤดูร้อน
- ฤดูฝน

ฤดูร้อน ระหว่างเดือนกุมภาพันธ์ - เดือนเมษายน ฝนฟ้าจะไม่
ตก อากาศค่อนข้างร้อนตลอดฤดู

ฤดูฝน แบ่งเป็น 2 ช่วงดังนี้

ช่วงที่ 1 ตั้งแต่เดือนพฤษภาคม - ตุลาคม ได้รับอิทธิพลจากมรสุม
ตะวันตกเฉียงใต้ ฝนตกไม่หนาแน่น

ช่วงที่ 2 ตั้งแต่เดือนพฤศจิกายน - มกราคม ได้รับอิทธิพลจาก
มรสุมตะวันออกเฉียงเหนือ เป็นช่วงที่ฝนตกชุกและหนาแน่น ซึ่งในระยะนี้จะเป็น
สาเหตุให้น้ำหลากเกือบทุกปี

2. เขตการปกครอง แบ่งออกเป็น 9 หมู่บ้าน มีพื้นที่ทั้งหมด 27,959
ไร่ เป็นพื้นที่ในเขตองค์การบริหารส่วนตำบลกำแพงเขาทั้งหมด ไม่มีพื้นที่ของ
หน่วยการปกครองส่วนท้องถิ่นอื่น ประกอบด้วย

| หมู่ ที่ | ชื่อหมู่บ้าน | ชื่อผู้นำหมู่บ้าน | ตำแหน่ง |
|-------------|--------------|--------------------|-------------|
| 1 | บ้านสวนพล | นายสมศักดิ์ การกรณ | ผู้ใหญ่บ้าน |
| 2 | บ้านนาโหนด | นายจรวาย ไชยวรรณ | ผู้ใหญ่บ้าน |
| 3 | บ้านยานซื่อ | นายสำเร็จ พันพีช | ผู้ใหญ่บ้าน |

| | | | |
|---|--------------|---------------------------|----------------------|
| 4 | บ้านชั้น | นายทวิศ เพ็ชรวงค์ | กำนัน ต.กำแพง เซา |
| 5 | บ้านตีนนา | นายอรุณ บุญมุสิก | ผู้ใหญ่บ้าน |
| 6 | บ้านกลาง | นายชัยรัตน์ พรหมสุวรรณ | ผู้ใหญ่บ้าน |
| 7 | บ้านห้วยปราง | นางสารีย์ เกตุทอง | ผู้ใหญ่บ้าน |
| 8 | บ้านแพงเซา | นายโกศล ไชยจิตต์ | ผู้ใหญ่บ้าน |
| 9 | บ้านหนองลุง | นายอาตุลย์ สุทธิภิบาล | ผู้ใหญ่บ้าน |

3. ประชากร ตำบลกำแพงเซามีประชากรทั้งสิ้น 9,487 คน แยกเป็นชายจำนวน 4,622 คน หญิงจำนวน 4,865 คน มีครัวเรือน 2,605 ครัวเรือน มีความหนาแน่นประชากร 246 คน ต่อตารางกิโลเมตร จำแนกตามเขตการปกครองดังนี้

| หมู่ที่ | ชื่อหมู่บ้าน | จำนวน ครัวเรือน | จำนวนประชากร | | |
|------------|----------------|--------------------|--------------|--------------|--------------|
| | | | ชาย | หญิง | รวม |
| 1 | บ้านสวนพล | 341 | 642 | 635 | 1,277 |
| 2 | บ้านนาโหนด | 350 | 602 | 613 | 1,215 |
| 3 | บ้านย่านซื่อ | 264 | 415 | 468 | 883 |
| 4 | บ้านชั้น | 294 | 497 | 562 | 1,059 |
| 5 | บ้านตีนนา | 292 | 562 | 554 | 1,116 |
| 6 | บ้านกลาง | 324 | 591 | 605 | 1,196 |
| 7 | บ้านห้วยปรางค์ | 205 | 329 | 383 | 712 |
| 8 | บ้านแพงเซา | 172 | 294 | 340 | 634 |
| 9 | บ้านหนองลุง | 363 | 690 | 705 | 1,395 |
| รวม | | 2,605 | 4,622 | 4,865 | 9,487 |

ข้อมูลจาก : สำนักบริหารการทะเบียน อำเภอเมืองนครศรีธรรมราช กรมการปกครอง
ณ เดือนมีนาคม 2553

ตารางโครงสร้างประชากร จำแนกตามหมวดอายุเพศ

| หมวดอายุ | จำแนกประชากร | | | หมายเหตุ |
|------------|--------------|------|-----|----------|
| | ชาย | หญิง | รวม | |
| 0 – 4 ปี | 217 | 207 | 424 | |
| 5 – 9 ปี | 276 | 262 | 538 | |
| 10 – 14 ปี | 316 | 306 | 622 | |

| | | | | |
|----------------|-----|-----|-----|--|
| 15 – 19 ปี | 325 | 326 | 651 | |
| 20 – 24 ปี | 307 | 322 | 629 | |
| 25 – 29 ปี | 390 | 424 | 814 | |
| 30 – 34 ปี | 435 | 392 | 827 | |
| 35 – 39 ปี | 445 | 409 | 854 | |
| 40 – 44 ปี | 376 | 386 | 762 | |
| 45 – 49 ปี | 339 | 350 | 689 | |
| 50 – 54 ปี | 296 | 354 | 650 | |
| 55 – 59 ปี | 230 | 281 | 511 | |
| 60 – 64 ปี | 198 | 224 | 422 | |
| 65 – 69 ปี | 160 | 193 | 353 | |
| 70 – 74 ปี | 112 | 162 | 274 | |
| 75 – 79 ปี | 96 | 120 | 216 | |
| 80 – 100 ปี | 94 | 153 | 247 | |
| มากกว่า 100 ปี | - | 4 | 4 | |

ข้อมูลจาก : สำนักบริหารการทะเบียน อำเภอเมืองนครศรีธรรมราช กรมการปกครอง
ณ เดือนมีนาคม 2553

4. สภาพทางเศรษฐกิจ

สภาพทางเศรษฐกิจ ประชากรส่วนใหญ่ร้อยละ 85 ประกอบอาชีพ
ทางการเกษตร ประกอบด้วย

- พืชเศรษฐกิจที่สำคัญได้แก่ มังคุด เงาะ ทุเรียน ยางพารา
มันเทศ และพืชไร่สำคัญอื่นๆ ตามลำดับ
- การเลี้ยงสัตว์เพื่อจำหน่ายที่สำคัญ ได้แก่ ไก่เนื้อ โคพื้นเมือง ไก่
พื้นเมือง

หน่วยธุรกิจในตำบล

- สถานีบริการน้ำมันเชื้อเพลิงและก๊าซ จำนวน 2 แห่ง
- อุตสาหกรรมขนาดย่อม จำนวน 5 แห่ง
- ร้านค้าปลีก จำนวน 30 แห่ง

5. สภาพทางสังคม

5.1 สถานศึกษา

ตำบลกำแพงเขมมีที่อ่านหนังสือประจำหมู่บ้าน จำนวน 9 แห่ง มีศูนย์
ถ่ายทอดเทคโนโลยีการเกษตร จำนวน 1 แห่ง และมีสถานศึกษาในระบบโรงเรียน
จำนวนทั้งสิ้น 7 แห่ง รายละเอียดดังต่อไปนี้

| ระดับการศึกษา | ชื่อหน่วยงาน | สถานที่ตั้ง | สังกัดหน่วยงาน | จำนวนครู/ผู้ดูแลเด็ก (คน) | จำนวนนักเรียน (คน) |
|---------------|-------------------|------------------------|----------------|---------------------------|--------------------|
| อนุบาล | ศพด. บ้านห้วยปราง | ม.7 | อบต.กำแพงเขา | 2 | 40 |
| ประถมศึกษา | ร.ร.วัดสวนพล | ม.2 | สพท.นศ. เขต 1 | 9 | 80 |
| | ร.ร.บ้านตาล | ม.6 | สพท.นศ. เขต 1 | 10 | 145 |
| | ร.ร.ย่านซื่อ | ม.9 | สพท.นศ. เขต 1 | 10 | 106 |
| | ร.ร.วัดชั้น | ม.4 | สพท.นศ. เขต 1 | 12 | 188 |
| | อนุบาล-มัธยมศึกษา | ร.ร.ทำวราชฎร์สงเคราะห์ | ม.3 | เอกชน | 28 |
| มัธยมศึกษา | ร.ร.ประทีปศาสตร์ | ม.6 | เอกชน | 70 | 1,256 |

5.2 สถาบันทางศาสนา

| วัด/สำนักสงฆ์ | จำนวน | 5 |
|--|-------|------|
| แห่ง | | |
| - วัดสวนพล ตั้งอยู่หมู่ที่ 2 | | |
| - วัดทำวราชฎร์ ตั้งอยู่หมู่ที่ 3 | | |
| - วัดชั้น ตั้งอยู่หมู่ที่ 4 | | |
| - วัดบ้านตาล ตั้งอยู่หมู่ที่ 6 | | |
| - สำนักสงฆ์ ตั้งอยู่หมู่ที่ 5 | | |
| มัสยิด จำนวน | 2 | แห่ง |
| - เรามูฮัมหมัดตั้งอยู่หมู่ที่ 6 | | |
| - ดารุลวาฮิดตั้งอยู่หมู่ที่ 6 | | |
| โบสถ์คริสต์ จำนวน | 1 | แห่ง |
| - คริสจักรบ้านย่านซื่อ ตั้งอยู่หมู่ที่ 9 | | |

5.3 การบริการด้านสาธารณสุข

| | | |
|---|-------|---|
| สถานีอนามัย | จำนวน | 1 |
| แห่ง | | |
| - สถานีอนามัยบ้านย่านซื่อ ตั้งอยู่หมู่ที่ 3 | | |

| | | | |
|--|-------|------|------|
| ศูนย์สาธารณสุขมูลฐาน แห่ง | จำนวน | 9 | |
| 5.4 การคมนาคม | | | |
| ถนนคอนกรีต สาย | จำนวน | 32 | |
| ถนนลาดยาง | จำนวน | 5 | สาย |
| ถนนหินคลุก/ลูกรัง | จำนวน | 44 | สาย |
| 5.5 การโทรคมนาคม มีโทรศัพท์สาธารณะจำนวน | 16 | แห่ง | |
| 5.6 การไฟฟ้า | | | |
| อัตราการใช้ไฟฟ้าในครัวเรือนร้อยละ | 98.5 | | |
| ไฟฟ้าสาธารณะ ดวง | จำนวน | 151 | |
| 5.7 แหล่งน้ำ | | | |
| ลำคลอง แห่ง | จำนวน | 3 | |
| หนองบึง | จำนวน | 10 | แห่ง |
| ฝายน้ำล้น | จำนวน | 12 | แห่ง |
| ประปาหมู่บ้าน แห่ง | จำนวน | 15 | |
| คลองส่งน้ำชลประทาน สาย | จำนวน | 3 | |
| อัตราการมีบ่อน้ำบาดาลในครัวเรือนร้อยละ | 97 | | |

5.8 ทรัพยากรธรรมชาติ

พื้นที่ตำบลกำแพงเข็เป็นพื้นที่ที่มีความอุดมสมบูรณ์ มีแม่น้ำ
ไหลผ่านเป็น

พื้นที่ราบลุ่ม ลักษณะเป็นดินร่วนซุยเหมาะแก่การเพาะปลูก มีน้ำในการเกษตร
อย่างอุดมสมบูรณ์ เหมาะแก่การทำสวนผลไม้ และยางพารา

เข็ **บลกำแพง**

1. ด้านบุคลากร

โครงสร้างการบริหารงานขององค์การบริหารส่วนตำบล

1. สภาองค์การบริหารส่วนตำบล

ประกอบด้วยสมาชิกสภาองค์การบริหารส่วนตำบลที่มาจาก การเลือกตั้งของหมู่บ้านหมู่บ้านละ 2 คน จำนวน 9 หมู่บ้าน รวม 18 คน และ สภาองค์การบริหารส่วนตำบลคัดเลือกประธานสภา 1 คน รองประธานสภา 1 คน และเลขานุการสภา 1 คน ตามมติที่ประชุมสภา เพื่อทำหน้าที่ในการบริหาร กิจการสภา

2. ผู้บริหาร

ประกอบด้วย นายกองค์การบริหารส่วนตำบล 1 คน รอง นายกองค์การบริหารส่วนตำบล 2 คน และเลขานุการ 1 คน ซึ่งนายกองค์การ บริหารส่วนตำบลเป็นผู้แต่งตั้งขึ้น เพื่อกำหนดหน้าที่ในการบริหารกิจการของ องค์การบริหารส่วนตำบล

3. พนักงานส่วนตำบล

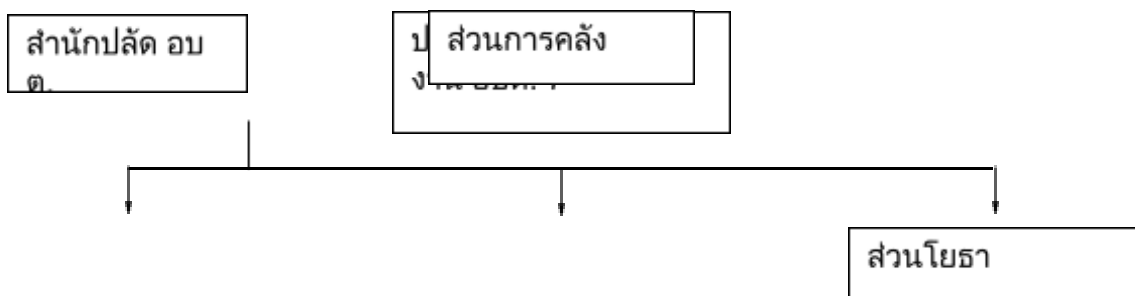
องค์การบริหารส่วนตำบลกำแพงเขา เป็นองค์การบริหารส่วน ตำบลขนาดเล็ก กำหนดโครงสร้างการแบ่งส่วนราชการออกเป็น 3 ส่วน ได้แก่ □ สำนักปลัด □ ส่วนการคลัง □ ส่วนโยธา

อัตรากำลัง

| ประเภท | การศึกษา | | | | | | | | รวม |
|------------------------|------------|------|--------------|------|-----------|------|------------------|------|-----|
| | ประถมศึกษา | | มัธยม/อาชีวะ | | ปริญญาตรี | | สูงกว่าปริญญาตรี | | |
| | ชาย | หญิง | ชาย | หญิง | ชาย | หญิง | ชาย | หญิง | |
| ข้าราชการ ส่วนท้องถิ่น | - | - | 1 | 1 | 4 | 8 | 1 | 2 | 17 |
| ลูกจ้างประจำ | - | - | - | 1 | - | 1 | - | - | 2 |
| พนักงานจ้าง | - | - | 1 | - | - | 3 | - | - | 4 |
| รวม | - | - | 2 | 2 | 4 | 12 | 1 | 2 | 23 |

ข้อมูลจาก: งานบุคลากร สำนักปลัด อบต.กำแพงเขา ณ วันที่ 1 เมษายน 2553

โครงสร้างส่วนราชการ องค์การบริหารส่วนตำบลกำแพงเขา



งานบริหารทั่วไปงานนโยบายและ แผนงานป้องกันและบรรเทา สาธารณภัยงานสวัสดิการและพัฒนา ชุมชนงานส่งเสริมการศึกษา ศาสนา และวัฒนธรรมงานอนามัยและ สิ่งแวดล้อมงานส่งเสริมอาชีพ

การเงินงานพัฒนาและ กิจรายได้งานทะเบียน ยั่งยืนและพัสดุ

งานก่อสร้างงานออกแบบและ เวบคุมอาคาร

2. ด้านเครื่องมืออุปกรณ์

2. ด้านเครื่องมืออุปกรณ์

| | | | |
|--|-------|----|---------|
| <input type="checkbox"/> เครื่องคอมพิวเตอร์ | จำนวน | 19 | เครื่อง |
| - ใช้ในสำนักงาน อบต. | จำนวน | 13 | เครื่อง |
| - เครื่องแบบพกพาโน้ตบุ๊ก | จำนวน | 2 | เครื่อง |
| - ศูนย์บริการอินเทอร์เน็ต | | 4 | เครื่อง |
| <input type="checkbox"/> เครื่องถ่ายเอกสาร | จำนวน | 2 | เครื่อง |
| <input type="checkbox"/> เครื่องพิมพ์ดีด | จำนวน | 2 | เครื่อง |
| <input type="checkbox"/> เครื่องพิมพ์คอมพิวเตอร์ | จำนวน | 4 | เครื่อง |
| <input type="checkbox"/> เครื่องโทรสาร | จำนวน | 1 | เครื่อง |
| <input type="checkbox"/> รถยนต์ | จำนวน | 2 | คัน |
| <input type="checkbox"/> รถจักรยานยนต์ | จำนวน | 1 | คัน |
| <input type="checkbox"/> วิทยุสื่อสาร | จำนวน | 11 | เครื่อง |
| <input type="checkbox"/> กล้องถ่ายรูป | จำนวน | 3 | เครื่อง |
| <input type="checkbox"/> กล้องวิดีโอ | จำนวน | 1 | เครื่อง |
| <input type="checkbox"/> เครื่องโทรศัพท์ | จำนวน | 2 | เครื่อง |

สำ

ชา



ที่ตั้ง : 264/1 หมู่ที่ 2 ตำบลกำแพงเซา อำเภอเมือง จังหวัด
นครศรีธรรมราช 80280
โทร. 0-7537-7581 E-Mail : office@kampangsaeng.go.th
www.kampangsaeng.go.th

**ข้อมูลสถานะการคลังขององค์การบริหารส่วนตำบลกำแพงเซา
ตารางรายรับจริงขององค์การบริหารส่วนตำบลกำแพงเซา ระหว่าง
ปีงบประมาณ พ.ศ.2551-2552**

| ประเภทรายรับ | ปีงบประมาณ | |
|--------------|------------|----------|
| | พ.ศ.2551 | พ.ศ.2552 |

| | | |
|---|----------------------|----------------------|
| 1. รายได้ที่ท้องถิ่นจัดเก็บเอง | | |
| ก. รายได้จากภาษีอากร | 133,104.85 | 113820.65 |
| 1. ภาษีบำรุงท้องที่ | 100,933.77 | 79,845.08 |
| 2. ภาษีโรงเรือนและที่ดิน | 31,171.08 | 32,775.57 |
| 3. ภาษีป้าย | 1,000.00 | 1,200.00 |
| ข. รายได้ที่มิใช่ภาษีอากร | | |
| - หมวดค่าธรรมเนียม ค่าปรับ และใบอนุญาต | 6,870.00 | 7,819.95 |
| 1. ค่าธรรมเนียมใบอนุญาตการพนัน | 2,920.00 | 4,990.00 |
| 2. ค่าใบอนุญาตอื่นๆ | 950.00 | 829.95 |
| 3. ค่าใบอนุญาตเกี่ยวกับสาธารณสุข | 3,000.00 | 2,000.00 |
| - หมวดรายได้จากทรัพย์สิน | 75,098.39 | 79,560.03 |
| 1. ค่าเช่าหรือค่าบริการสถานที่ | 3,000.00 | - |
| 2. ดอกเบี้ยเงินฝากธนาคาร | 72,098.39 | 79,560.03 |
| - รายได้จากสาธารณูปโภคและการพาณิชย์ | 190,043.61 | 339,666.25 |
| 1. รายได้จากกิจการประปา | 102,283.61 | 255,031.25 |
| 2. การดำเนินกิจการตลาด | 87,760.00 | 84,635.00 |
| - รายได้เบ็ดเตล็ด | 204,510.00 | 242,110.00 |
| 1. รายได้เบ็ดเตล็ดอื่นๆ | 24,510.00 | 6,610.00 |
| 2. ค่าขายเอกสารและแบบแปลน | 180,000.00 | 235,500.00 |
| 2. รายได้จากภาษีที่รัฐบาลจัดสรรให้ท้องถิ่น | 11,506,085.56 | 11,707,502.25 |
| 1. ภาษีสุรา | 1,144,035.98 | 1,223,038.13 |
| 2. ภาษีสรรพสามิต | 2,208,578.45 | 2,398,492.27 |
| 3. ภาษีมูลค่าเพิ่ม | 6,909,627.04 | 6,671,652.16 |
| 4. ภาษีธุรกิจเฉพาะ | 105,242.04 | 24,999.56 |

| | | |
|---------------------|-------------------|-----------------|
| ประเภทรายรับ | ปีงบประมาณ | |
| | พ.ศ.2551 | พ.ศ.2552 |

| | | |
|--|----------------------|----------------------|
| 5. ค่าภาคหลวงแร่ | 47,463.37 | 128,091.80 |
| 6. ค่าภาคหลวงปิโตรเลียม | 48,341.91 | 81,765.33 |
| 7. ค่าธรรมเนียมจดทะเบียนสิทธิและ นิติกรรมที่ดิน | 1,042,796.77 | 1,179,463.00 |
| 8. ค่าธรรมเนียมเกี่ยวกับใบอนุญาตการ พนัน | - | - |
| 3. รายได้ที่รัฐบาลจัดสรรเพิ่มให้ (เงิน อุดหนุน) | 11,661,211.38 | 9,024,230.63 |
| 1. เงินอุดหนุนทั่วไป | 9,151,211.38 | 9,024,230.63 |
| 2. เงินอุดหนุนเฉพาะกิจ | 3,510,000.00 | - |
| รวมรายได้ (ไม่รวมเงินสะสม) | 24,776,923.79 | 21,514,709.76 |
| 4. เงินสะสมคงเหลือ ณ 30 กันยายน | 4,569,012.22 | 4,111,144.47 |

* ข้อมูลจากส่วนการคลัง อบต.กำแพงเขา ณ พฤษภาคม 2553

**รายงานจริงขององค์การบริหารส่วนตำบลกำแพงเขา ระหว่างปีงบประมาณ
พ.ศ. 2551-2552**

| ประเภทรายจ่าย | ปีงบประมาณ | |
|-------------------------------|----------------------|----------------------|
| | พ.ศ.2551 | พ.ศ.2552 |
| 1 รายจ่ายประจำ | 12,667,837.70 | 13,489,698.61 |
| 2.1 รายจ่ายงบกลาง | 1,449,731.93 | 951,212.89 |
| 2.2 เงินเดือนและค่าจ้างประจำ | 2,826,666.00 | 3,075,379.00 |
| 2.3 ค่าจ้างชั่วคราว | 60,960.00 | 30,480.00 |
| 2.4 ค่าตอบแทน | 2,147,709.00 | 2,409,711.50 |
| 2.5 ค่าใช้สอย | 1,867,294.00 | 2,554,927.00 |
| 2.6 ค่าวัสดุ | 853,964.75 | 1,176,520.25 |
| 2.7 ค่าสาธารณูปโภค | 295,128.23 | 383,607.97 |
| 2.8 เงินอุดหนุน | 1,660,220.79 | 1,308,560.00 |
| 2.9 รายจ่ายอื่น | 1,506,163.00 | 1,590,300.00 |
| 2 รายจ่ายเพื่อการลงทุน | 5,107,073.18 | 6,231,690.00 |
| 3.1 ค่าครุภัณฑ์ | 152,000.00 | 1,151,290.00 |
| 3.2 ค่าที่ดินและสิ่งก่อสร้าง | 4,955,073.18 | 5,080,400.00 |
| 3 รายจ่ายพิเศษ | 3,560,387 | - |
| 4.1 เงินอุดหนุนเฉพาะกิจ | 3,500,000.00 | - |
| 4.2 เงินสะสม | 60,387.00 | - |
| รวมรายจ่ายทั้งสิ้น | 21,335,297.88 | 19,712,388.61 |

* ข้อมูลจากส่วนการคลัง อบต.กำแพงเซา ณ พฤษภาคม 2553

ผลการดำเนินการตามแผนดำเนินงานขององค์การบริหารส่วนตำบลกำแพงเขา ประจำปีงบประมาณ 2548

| ยุทธศาสตร์ | รายละเอียดโครงการตามแผนดำเนินงาน ประจำปี 2548 | | คิดเป็น (ร้อยละ) | รายละเอียดงบประมาณตามแผนดำเนินงาน ประจำปี 2548 | | คิดเป็น (ร้อยละ) |
|--|---|------------------------------|------------------|--|-------------------------------------|------------------|
| | โครงการทั้งหมดตามแผนดำเนินงาน | โครงการที่ดำเนินการแล้วเสร็จ | | งบประมาณทั้งหมด (บาท) | งบประมาณที่ดำเนินการแล้วเสร็จ (บาท) | |
| 1. ยุทธศาสตร์ด้านโครงสร้างพื้นฐาน | 35 | 35 | 100.00 | 10,160,000.- | 12,074,000.- | 118.84 |
| 2. ยุทธศาสตร์ด้านการพัฒนาระบบการจัดการทรัพยากรธรรมชาติและสิ่งแวดล้อม | 4 | 2 | 50.00 | 50,000.- | 27,800.- | 55.60 |
| 3. ยุทธศาสตร์ด้านการศึกษา ศาสนา และศิลปวัฒนธรรม | 12 | 8 | 66.67 | 1,119,980.- | 568,150.- | 50.73 |
| 4. ยุทธศาสตร์ด้านการเมืองการบริหาร | 7 | 5 | 71.43 | 3,161,200.- | 854,521.- | 27.03 |

| | | | | | | |
|---|-----------|-----------|--------------|---------------------|---------------------|--------------|
| 5. ยุทธศาสตร์ด้าน สาธารณสุข | 5 | 2 | 40.00 | 120,000.- | 100,000.- | 83.33 |
| 6. ยุทธศาสตร์ด้านการพัฒนา คนและสังคม | 12 | 12 | 100.00 | 1,849,000. - | 1,143,300.- | 61.83 |
| 7. ยุทธศาสตร์ด้านการแก้ไข ปัญหาความยากจน | 2 | 2 | 100.00 | 1,600,000. - | 1,881,709.- | 117.61 |
| รวม | 77 | 66 | 85.71 | 18,060,180.- | 16,649,480.- | 92.19 |

ผลการดำเนินการตามแผนดำเนินงานขององค์การบริหารส่วนตำบลกำแพงเขา ประจำปีงบประมาณ 2549

| ยุทธศาสตร์ | รายละเอียดโครงการตามแผน ดำเนินงาน ประจำปี 2549 | | คิด เป็น (ร้อยละ) | รายละเอียดงบประมาณตาม แผนดำเนินงาน ประจำปี 2549 | | คิด เป็น (ร้อยละ) |
|--|---|--------------------------------------|-------------------------|---|---|-------------------------|
| | โครงการ ทั้งหมดตาม แผนดำเนิน งาน | โครงการที่ ดำเนินการ แล้วเสร็จ | | งบประมา ณ ทั้งหมด (บาท) | งบประมาณที่ ดำเนินการแล้ว เสร็จ (บาท) | |
| 1. ยุทธศาสตร์ด้านโครงสร้าง พื้นฐาน | 46 | 27 | 58.70 | 14,074,000.- | 7,775,685.- | 55.25 |
| 2. ยุทธศาสตร์ด้านการพัฒนา ระบบการจัดการ | 7 | 2 | 28.57 | 1,500,000.- | 701,784.- | 46.79 |

| | | | | | | |
|--|-----------|-----------|--------------|---------------------|---------------------|--------------|
| ทรัพยากรธรรมชาติและ สิ่งแวดล้อม | | | | | | |
| 3. ยุทธศาสตร์ด้านการศึกษา ศาสนา และศิลปวัฒนธรรม | 8 | 6 | 75.00 | 1,253,000.- | 1,511,895.- | 120.66 |
| 4. ยุทธศาสตร์ด้านการเมือง การบริหาร | 8 | 8 | 100.00 | 3,725,200.- | 539,000.- | 14.47 |
| 5. ยุทธศาสตร์ด้านสาธารณสุข | 2 | 2 | 100.00 | 190,000.- | 30,000.- | 15.79 |
| 6. ยุทธศาสตร์ด้านการพัฒนา คนและสังคม | 13 | 7 | 53.85 | 1,824,000.- | 5,757,497.- | 315.65 |
| 7. ยุทธศาสตร์ด้านการแก้ไข ปัญหาความยากจน | 2 | 2 | 100.00 | 1,600,000.- | 2,906,590.- | 181.66 |
| รวม | 86 | 54 | 62.79 | 24,166,200.- | 19,222,451.- | 79.54 |

ผลการดำเนินการตามแผนดำเนินงานขององค์การบริหารส่วนตำบลกำแพงเขา ประจำปีงบประมาณ 2549

| ยุทธศาสตร์ | รายละเอียดโครงการตามแผน ดำเนินงาน ประจำปี 2549 | | คิด เป็น (ร้อยละ) | รายละเอียดงบประมาณตาม แผนดำเนินงาน ประจำปี 2549 | | คิด เป็น (ร้อยละ) |
|---------------------------------------|---|--------------------------------------|-------------------------|---|---|-------------------------|
| | โครงการ ทั้งหมดตาม แผนดำเนิน งาน | โครงการที่ ดำเนินการ แล้วเสร็จ | | งบประมา ณ ทั้งหมด (บาท) | งบประมาณที่ ดำเนินการแล้ว เสร็จ (บาท) | |
| 1. ยุทธศาสตร์ด้านโครงสร้าง พื้นฐาน | 46 | 27 | 58.70 | 14,074,000.- | 7,775,685.- | 55.25 |

| | | | | | | |
|--|-----------|-----------|--------------|---------------------|---------------------|--------------|
| 2. ยุทธศาสตร์ด้านการพัฒนาระบบการจัดการทรัพยากรธรรมชาติและสิ่งแวดล้อม | 7 | 2 | 28.57 | 1,500,000.- | 701,784.- | 46.79 |
| 3. ยุทธศาสตร์ด้านการศึกษาศาสนา และศิลปวัฒนธรรม | 8 | 6 | 75.00 | 1,253,000.- | 1,511,895.- | 120.66 |
| 4. ยุทธศาสตร์ด้านการเมืองการบริหาร | 8 | 8 | 100.00 | 3,725,200.- | 539,000.- | 14.47 |
| 5. ยุทธศาสตร์ด้านสาธารณสุข | 2 | 2 | 100.00 | 190,000.- | 30,000.- | 15.79 |
| 6. ยุทธศาสตร์ด้านการพัฒนาคนและสังคม | 13 | 7 | 53.85 | 1,824,000.- | 5,757,497.- | 315.65 |
| 7. ยุทธศาสตร์ด้านการแก้ไขปัญหาความยากจน | 2 | 2 | 100.00 | 1,600,000.- | 2,906,590.- | 181.66 |
| รวม | 86 | 54 | 62.79 | 24,166,200.- | 19,222,451.- | 79.54 |

PAGE

39

บทที่ 3

การวิเคราะห์ศักยภาพการพัฒนาท้องถิ่นองค์การบริหารส่วนตำบลกำแพง เขา

หลักและแนวคิดในการจัดทำแผนพัฒนาองค์การบริหารส่วนตำบลกำแพงเขา

ในการจัดทำแผนยุทธศาสตร์การพัฒนาองค์การบริหารส่วนตำบลกำแพงเขา (พ.ศ. 2554-2560) โดย “ยึดคนเป็นศูนย์กลางการพัฒนา” ซึ่งสอดคล้องกับวัตถุประสงค์ของแผนพัฒนาเศรษฐกิจและสังคมแห่งชาติ ฉบับที่ 10 (พ.ศ. 2550-2554) และนอกจากนี้ยังพัฒนาสังคมตามแนว “ปรัชญาเศรษฐกิจพอเพียง” ของพระบาทสมเด็จพระเจ้าอยู่หัว เพื่อมุ่งสู่สังคมอยู่เย็นเป็นสุขร่วมกัน มุ่งเน้นการมีส่วนร่วมของประชาชนในสังคม ในการดำเนินการทุกขั้นตอนของแผน ตั้งแต่ร่วมคิด ร่วมวางแผน และร่วมดำเนินการพัฒนาตามบทบาทและความรับผิดชอบของแต่ละภาคส่วนอันเป็นการระดมทรัพยากรทั้งภาครัฐและภาคเอกชน ร่วมขับเคลื่อนการพัฒนาตามยุทธศาสตร์ของแผนไปสู่การปฏิบัติอย่างเป็นรูปธรรม รวมทั้งร่วมติดตามตรวจสอบผลการดำเนินงานตามแผนอย่างต่อเนื่อง ดังนั้น องค์การบริหารส่วนตำบลกำแพงเขาจึงให้ความสำคัญเป็นอย่างสูงในการพัฒนา “ประสิทธิภาพของคน” ในสังคม เพื่อให้สามารถเข้ามามีส่วนร่วมในการพัฒนาสังคมได้อย่างมีคุณภาพ

นอกจากนี้องค์การบริหารส่วนตำบลถือว่าเป็นหน่วยงานของรัฐที่มีขนาดเล็ก และมีความใกล้ชิดกับประชาชนมากที่สุด เป็นหน่วยงานที่สามารถรับรู้ได้ถึงปัญหาและความเดือดร้อนต่างๆ ของประชาชนได้อย่างรวดเร็ว พร้อมทั้งมีอำนาจ หน้าที่ และศักยภาพเพียงพอที่จะสามารถแก้ไขปัญหาความเดือดร้อน และตอบสนองความต้องการของประชาชนได้อย่างแท้จริง

การพัฒนาตามนโยบายของรัฐบาล แผนพัฒนาเศรษฐกิจและสังคมแห่งชาติ แผนบริหารราชการแผ่นดิน

ยุทธศาสตร์การพัฒนาจังหวัด/อำเภอ

1. การพัฒนาตามนโยบายของรัฐบาล แผนพัฒนาเศรษฐกิจและสังคมแห่งชาติ ฉบับที่ 10 ตามประเด็นยุทธศาสตร์พัฒนาฯ ฉบับที่ 10 ได้แก่

- 1.1 การพัฒนาคุณภาพคนและสังคมไทยสู่สังคมแห่งภูมิปัญญาและการเรียนรู้
- 1.2 การเสริมสร้างความเข้มแข็งของชุมชนและสังคมให้เป็นรากฐานที่มั่นคงของประเทศ
- 1.3 การปรับโครงสร้างเศรษฐกิจให้สมดุลและยั่งยืน

- 1.4 การพัฒนาบนฐานความหลากหลายทางชีวภาพและการสร้างความมั่นคงของฐานทรัพยากรและสิ่งแวดล้อม
- 1.5 การเสริมสร้างธรรมาภิบาลในการบริหารจัดการประเทศ

2. ยุทธศาสตร์จังหวัดนครศรีธรรมราช

วิสัยทัศน์ (Vision)

“เมืองศูนย์กลางแห่งการเรียนรู้ เมืองเกษตรและท่องเที่ยวที่น่าอยู่ สู่สังคมพัฒนาที่ยั่งยืน”

เป้าประสงค์ (Goals)

ประชาชนมีอาชีพที่มั่นคง รายได้เพิ่มขึ้นจากการพัฒนาด้านการศึกษา การเกษตรและการท่องเที่ยวเชิงอนุรักษ์ไม่น้อยกว่า 40 % ในปี พ.ศ. 2550
ประเด็นยุทธศาสตร์ ประกอบด้วย 5 ประเด็น ได้แก่

1. ด้านการจัดปัญหาความยากจน

เป้าประสงค์
ต่อการดำรงชีพ

(1) ประชาชนที่ยากจนมีอาชีพ มีรายได้เพียงพอ

(2) ประชาชนมีส่วนร่วมในกระบวนการทางสังคม และได้รับบริการจากภาครัฐเท่าเทียมทุกระดับ

กลยุทธ์หลัก

(1) เสริมสร้างกระบวนการมีส่วนร่วมในการแก้ไขปัญหาความยากจนของครอบครัว ชุมชน และสังคมในเรื่องกรรมสิทธิ์ที่ดิน แหล่งน้ำเพื่อการเกษตร เงินทุนในการประกอบอาชีพ

(2) จัดการวานแก่จนให้บริการและให้คำและเสริมสร้างทักษะต่างๆ รวมทั้งการศึกษา สาธารณสุขและการคุ้มครองทางสังคม

(3) การพัฒนารัฐวิสาหกิจชุมชน สินค้า OTOP แก้ไขหนี้สินทุกระบบของครัวเรือนและการประยุกต์ใช้แนวคิดเศรษฐกิจพอเพียงในการสร้างรายได้

(4) ส่งเสริมและพัฒนากระบวนการรวมกลุ่ม การบริหารจัดการกลุ่มเพื่อความเข้มแข็งของครอบครัว ชุมชน สังคมในการประกอบอาชีพ

(5) ลดค่าใช้จ่ายในการรักษาพยาบาลของประชาชน ด้วยการมีหลักประกันสุขภาพให้กับประชาชนทุกคนอย่างทั่วถึง พอเพียง เป็นธรรม และเสมอภาค

2. ด้านการพัฒนาคนและสังคมที่มีคุณภาพ

เป้าประสงค์

(1) ประชาชนมีความรู้ มีคุณธรรม มีการอนุรักษ์
ฟื้นฟูสิ่งดีงาม และภูมิปัญญาให้เกิดประโยชน์อย่าง
ยั่งยืน

- (2) ประชาชนมีสุขภาพดี ทั้งร่างกาย จิตใจ ดำรงชีวิตในสังคมได้อย่าง
ปกติสุข
- (3) ประชาชนมีความปลอดภัยในชีวิตและทรัพย์สินปลอดภัยจากอบายมุข
และยาเสพติด

กลยุทธ์หลัก

- (1) พัฒนาระบบการเรียนรู้ คู่คุณธรรม จริยธรรม ทั้งในและนอกระบบ
โดยเร่งรัดพัฒนาคุณภาพมาตรฐานสถานศึกษาทุกระดับ ให้ผู้เรียนสู่
ความเป็นเลิศ รวมทั้งการส่งเสริมเครือข่ายการเรียนรู้ชุมชน และการ
จัดการวางแผนสร้างเด็กเพื่อให้เกิดกระบวนการเรียนรู้ตลอดชีวิต
- (2) ส่งเสริม สนับสนุน ฟื้นฟู อนุรักษ์ ศาสนา ศิลปวัฒนธรรม
ประเพณี และพัฒนาภูมิปัญญาท้องถิ่น
- (3) สร้างสุขภาพของประชาชนอย่างครบวงจรและมีคุณภาพ โดยพัฒนา
หลักประกันสุขภาพถ้วนหน้า คุณภาพการบริการ การส่งเสริมคนไทย
แข็งแรง พัฒนาภูมิปัญญาแพทย์แผนไทยและส่งเสริมการศึกษา
- (4) เสริมสร้างความพร้อมเพื่อให้เด็ก คนชรา และผู้ด้อยโอกาสเป็น
ทรัพยากรที่มีคุณค่าทางด้านเศรษฐกิจและสังคม
- (5) เสริมสร้างความพร้อมให้หมู่บ้านและชุมชน ในการคุ้มครองและ
จัดหาหลักประกันทางสังคมให้ประชากรวัยแรงงาน มีงานทำ ทั้ง
อาชีพหลักและอาชีพเสริมเพื่อความมั่นคงในการดำรงชีพ
- (6) เสริมสร้างสังคมให้มีความปลอดภัยในชีวิตและทรัพย์สิน ปลอดภัย
อบายมุขและทรัพย์สิน
- (7) ส่งเสริมและสนับสนุนความร่วมมือของภาครัฐ และประชาชนในด้าน
การข่าว การปราบปรามอาชญากรรม เพื่อการจับกุมผู้กระทำผิดมา
ลงโทษให้มากที่สุด

**3. ด้านการพัฒนาเศรษฐกิจด้านการเกษตร อุตสาหกรรม
ผลิตภัณฑ์ OTOP และการท่องเที่ยวอนุรักษ์และวัฒนธรรม**

เป้าประสงค์

(1) เพิ่มผลผลิต เพิ่มมูลค่า และเพิ่มรายได้จากการ
พัฒนาด้านการเกษตร
อุตสาหกรรม ผลิตภัณฑ์ OTOP และการท่องเที่ยว
เชิงอนุรักษ์และ

วัฒนธรรม

- กลยุทธ์หลัก
- (2) พัฒนาระบบโครงสร้างพื้นฐานให้สมดุลและสอดคล้องกับการพัฒนา
ด้านอื่นๆ
 - (1) เพิ่มประสิทธิภาพและสร้างมูลค่าเพิ่มให้แก่สินค้าเกษตร อุตสาหกรรม ผลิตภัณฑ์ OTOP โดยพัฒนามาตรฐานสินค้า ส่งเสริมการผลิตและการแปรรูปสินค้าตามระบบความปลอดภัยอาหาร และสร้างเครือข่ายการเรียนรู้ด้านเทคโนโลยีการเกษตร
 - (2) พัฒนาด้านการตลาด ภาคเกษตร อุตสาหกรรม และผลิตภัณฑ์ OTOP เพื่อเพิ่มรายได้และเพิ่มขีดความสามารถในการแข่งขัน
 - (3) พัฒนาระบบชลประทาน พื้นฟูพื้นที่ป่าและสภาพดินเกษตรอินทรีย์ และระบบเกษตรกรรมที่ยั่งยืน
 - (4) พัฒนาระบบโครงสร้างฐานทางการเกษตร อุตสาหกรรมและการท่องเที่ยวให้สอดคล้องกับบริการทุกประเภท และเพื่อรองรับการลงทุนภาคอุตสาหกรรมที่ต่อเนื่องจากสินค้าการเกษตร OTOP และการท่องเที่ยว
 - (5) พัฒนาท่องเที่ยวเชิงอนุรักษ์และวัฒนธรรม โดยพัฒนาพื้นที่แหล่งท่องเที่ยว มาตรฐานให้บริการ สร้างเครือข่ายความร่วมมือ ประชาสัมพันธ์เพื่อสร้างมูลค่าแก่สินค้าการท่องเที่ยว

4. ด้านการบริหารจัดการทรัพยากรธรรมชาติและสิ่งแวดล้อม

เป้าประสงค์

- (1) สร้างความอุดมสมบูรณ์ของทรัพยากรธรรมชาติและสิ่งแวดล้อม เพื่อ การใช้ประโยชน์ของประชาชนอย่างเหมาะสม
- (2) บริหารจัดการและใช้ประโยชน์ทรัพยากรธรรมชาติและสิ่งแวดล้อม ภายใต้การมีส่วนร่วมขององค์กรเอกชนและชุมชนท้องถิ่น
- (3) ป้องกันและควบคุมมลพิษ ให้อยู่ในระดับมาตรฐานเพื่อคุณภาพชีวิตที่ดีและการพัฒนาที่ยั่งยืน

กลยุทธ์หลัก

- (1) สร้างความสมดุลของทรัพยากรธรรมชาติและสิ่งแวดล้อม เพื่อการพัฒนาที่ยั่งยืน โดยเฉพาะพื้นที่ป่า พื้นที่ชุ่มน้ำ พื้นที่ลุ่มน้ำ แหล่งน้ำ ดิน ทรัพยากรชายฝั่ง ประมง ความหลากหลายทางชีวภาพ
- (2) ส่งเสริมสนับสนุนการจัดการทรัพยากรธรรมชาติและสิ่งแวดล้อม อย่างเป็นระบบด้วยการจัดทำแนวเขตพื้นที่ป่า จัดทำผังเมือง ระบบ

การบำบัดน้ำเสีย แนวป้องกันตลิ่ง และการจัดการคุณภาพ
สิ่งแวดล้อมระดับท้องถิ่น

- (3) ให้ชุมชนมีส่วนร่วมในการดูแลรักษา และจัดการทรัพยากรธรรมชาติและสิ่งแวดล้อม พร้อมทั้งสร้างองค์ความรู้และศักยภาพการบริหารจัดการให้กับชุมชนและบุคลากรของรัฐในท้องถิ่น
- (4) สนับสนุนการลดและการนำกากสิ่งของเครื่องใช้ในครัวเรือน โรงงานอุตสาหกรรมกลับมาใช้ใหม่ ตั้งแต่แหล่งกำเนิด
- (5) ควบคุมมลพิษด้านสิ่งแวดล้อมที่เกิดจากครัวเรือน โรงงานอุตสาหกรรมเพื่อให้เป็นไปตามเกณฑ์มาตรฐาน

5. ด้านการพัฒนาองค์กรและการบริหารกิจการบ้านเมืองที่ดี

เป้าประสงค์

- (1) ประชาชนมีความพึงพอใจในคุณภาพการให้บริการของหน่วยงานภาครัฐ
- (2) การดำเนินงานของภาครัฐทุกระดับ มีการปฏิบัติงานที่ทันสมัย โปร่งใส ตรวจสอบได้
- (3) ผู้บริโภคได้รับความเป็นธรรมและได้รับการคุ้มครองสิทธิอย่างทั่วถึง

กลยุทธ์หลัก

- (1) ปรับปรุงระบบบริหารราชการ รูปแบบการทำงาน การอำนวยความสะดวก การลดขั้นตอนกระบวนการทำงาน และขยายการให้บริการประชาชน ให้มีประสิทธิภาพมากขึ้น
- (2) ส่งเสริมและพัฒนาขีดสมรรถนะและวัฒนธรรมการทำงานของบุคลากรและหน่วยงานภาครัฐให้มีความทันสมัยและสอดคล้องกับนโยบายการปฏิรูประบบราชการ
- (3) ปรับปรุงระบบข้อมูลสารสนเทศ ระบบจัดซื้อจัดจ้าง การเบิกจ่ายเงิน ให้มีประสิทธิภาพและมีความโปร่งใส ตลอดจนพัฒนาระบบการตรวจสอบและการประเมินผลภาคราชการให้มีความเข้มแข็งยิ่งขึ้น
- (4) เสริมสร้างความรู้ ความเข้าใจเกี่ยวกับสิทธิ และหน้าที่ของประชาชน การคุ้มครองสิทธิ และเผยแพร่ในเรื่องคุณธรรม จริยธรรม แก่ประชาชนอย่างทั่วถึง

3. ยุทธศาสตร์กลุ่มจังหวัด (ตรัง นครศรีธรรมราช พัทลุง)

วิสัยทัศน์ (Vision)

“เป็นศูนย์กลางการผลิต การตลาดภาคเกษตรมุ่งสู่สากล เป็นเอกแห่ง การท่องเที่ยวเชิงอนุรักษ์และวัฒนธรรม พร้อมการจัดการทรัพยากรธรรมชาติที่ ยั่งยืน”

ตัวชี้วัดเป้าประสงค์และเป้าหมายของกลุ่มจังหวัด

1. รายได้ต่อคนต่อปีเพิ่มขึ้นอย่างน้อย 40 % ภายในปี 2550

- ภาคเกษตรเพิ่มขึ้น 30 %

2544

- ภาคท่องเที่ยวเพิ่มขึ้น 40 %

จากฐานข้อมูลปี

2. จำนวนครัวเรือนยากจนลดลง 100 % ภายในปี 2550

จากฐานข้อมูลปี 2546

ประเด็นยุทธศาสตร์ของกลุ่มจังหวัด

1. การพัฒนาให้ เป็นศูนย์กลางการผลิตการตลาดภาคเกษตร

2. พัฒนาการท่องเที่ยวเชิงอนุรักษ์และวัฒนธรรมควบคู่ไปกับ

การจัดการทรัพยากร ธรรมชาติที่ยั่งยืน

ยุทธศาสตร์/กลยุทธ์ของกลุ่มจังหวัด

1. การพัฒนาการตลาด

2. การพัฒนาการผลิต

3. การพัฒนาโครงสร้างพื้นฐาน

4. การพัฒนาศักยภาพแหล่งท่องเที่ยวเชิงอนุรักษ์และ

วัฒนธรรม

5. การพัฒนาศักยภาพระบบการบริหารจัดการการท่องเที่ยว

6. การจัดการทรัพยากรธรรมชาติอย่างยั่งยืน

4. ยุทธศาสตร์การพัฒนาขององค์การบริหารส่วนตำบลกำแพงเขา

1. ยุทธศาสตร์การพัฒนาบ้านเมือง

2. ยุทธศาสตร์การพัฒนาคน

3. ยุทธศาสตร์การพัฒนาการบริหารจัดการ

4. ยุทธศาสตร์การพัฒนาคุณภาพชีวิต

ผลการวิเคราะห์ปัญหาและความต้องการของประชาชนในท้องถิ่นตามประเด็นการพัฒนาท้องถิ่น ผลการวิเคราะห์สภาพแวดล้อมศักยภาพ (SWOT) ขององค์การบริหารส่วนตำบลกำแพงเขา

1. ด้านการพัฒนาบ้านเมือง เศรษฐกิจและชุมชน

| | |
|---|--|
| <p>จุดแข็ง</p> <ul style="list-style-type: none">* ผู้บริหารให้ความสำคัญกับการพัฒนาด้านโครงสร้างพื้นฐาน | <p>จุดอ่อน</p> <ul style="list-style-type: none">* ผู้บริหารขาดการประสานงานกับหน่วยงานอื่นๆ ในการแก้ปัญหาด้านโครงสร้างพื้นฐานแบบบูรณาการ* บุคลากรผู้รับผิดชอบขาดความรู้ ความสามารถ ทักษะ และขาดความรับผิดชอบในการบริหารงานด้านโครงสร้างพื้นฐาน* โครงสร้างพื้นฐานที่มีอยู่แล้วคุณภาพไม่ได้มาตรฐานหรืออยู่ในสภาพชำรุดไม่สามารถใช้งานได้ |
| <p>โอกาส</p> <ul style="list-style-type: none">* มีแหล่งน้ำตามธรรมชาติหลายแหล่งสามารถพัฒนาและปรับปรุงเพื่อใช้อุปโภคบริโภคและใช้ประกอบอาชีพได้* มีกฎ ระเบียบ ข้อบังคับ รองรับอำนาจหน้าที่ในการดำเนินการอย่างชัดเจน | <p>อุปสรรค</p> <ul style="list-style-type: none">* มีพื้นที่ขนาดใหญ่ ประชาชนอาศัยอยู่กระจัดกระจาย การพัฒนาและปรับปรุงด้านโครงสร้างพื้นฐานให้ครอบคลุมทั่วทุกพื้นที่ต้องใช้งบประมาณเป็นจำนวนมาก |

| | |
|---|--|
| <p>จุดแข็ง</p> <ul style="list-style-type: none"> * สภาพพื้นที่มีความคล้ายคลึงกัน ไม่ซับซ้อน สิ่งแวดล้อมยังไม่ถูกทำลายมากนัก สามารถพัฒนา ปรับปรุง พื้นฟูและดูแลรักษาได้ง่าย | <p>จุดอ่อน</p> <ul style="list-style-type: none"> * ไม่มีนโยบายที่ชัดเจนและเป็นรูปธรรมในการดูแล รักษาทรัพยากรธรรมชาติและสิ่งแวดล้อม * ขาดแคลนบุคลากรที่มีความรู้ ความเชี่ยวชาญด้านสิ่งแวดล้อม * มีพื้นที่ขนาดใหญ่ บุคลากรมีไม่เพียงพอไม่สามารถพัฒนาได้อย่างทั่วถึง |
| <p>โอกาส</p> <ul style="list-style-type: none"> * การอนุรักษ์ทรัพยากรธรรมชาติและสิ่งแวดล้อม เป็นประเด็นที่ได้รับความสนใจทั้งในระดับชุมชน ท้องถิ่น อำเภอ จังหวัด ประเทศและระดับโลก มีหน่วยงานทั้งภาครัฐและเอกชนหลายหน่วยงานที่พร้อมจะช่วยเหลือในการดำเนินการ | <p>อุปสรรค</p> <ul style="list-style-type: none"> * ประชาชนขาดจิตสำนึกในการดูแล รักษาทรัพยากรธรรมชาติและสิ่งแวดล้อม * ไม่มีอำนาจหน้าที่และระเบียบกฎหมายรองรับในการปกป้องคุ้มครองและดูแลรักษาสิ่งแวดล้อมและทรัพยากรธรรมชาติ |

2. ด้านการพัฒนาคน การศึกษา

| | |
|---|--|
| <p>จุดแข็ง</p> <ul style="list-style-type: none"> * มีโรงเรียนและศูนย์พัฒนาเด็กเล็กเพียงพอต่อการศึกษารองของเด็กนักเรียนในพื้นที่ * มีสถานอนามัยเพียงพอต่อการดูแลสุขภาพสุขภาพของประชากร | <p>จุดอ่อน</p> <ul style="list-style-type: none"> * ผู้ปกครองนักเรียนและนักเรียนไม่เชื่อมั่นในคุณภาพของโรงเรียนและศูนย์พัฒนาเด็กเล็กในพื้นที่ * ผู้บริหารไม่ให้ความสำคัญด้านการศึกษาเท่าที่ควร * ขาดบุคลากรผู้เชี่ยวชาญทางการแพทย์ |
|---|--|

| | |
|--|--|
| <ul style="list-style-type: none"> * มีศิลปะ วัฒนธรรมประเพณี และภูมิปัญญาท้องถิ่นที่มีคุณค่าควรค่าแก่การสืบทอดไปชั่วลูกชั่วหลาน * สภาพสังคมเป็นชุมชนชนบทยังมีการเอื้อเพื่อเผื่อแผ่ช่วยเหลือเกื้อกูลกันและกัน | <ul style="list-style-type: none"> * ขาดข้อมูลพื้นฐานและการสืบทอดทางด้านศิลปวัฒนธรรมประเพณี และภูมิปัญญาท้องถิ่น |
| <p>โอกาส</p> <ul style="list-style-type: none"> * ประชาชนมีความกระตือรือร้น สนใจใฝ่หาความรู้ * ประชาชนสนใจกีฬาและการออกกำลังกายเพื่อรักษาสุขภาพให้แข็งแรง | <p>อุปสรรค</p> <ul style="list-style-type: none"> * กระแสโลกาภิวัตน์ก่อให้เกิดการไหลบ่าของกระแสวัฒนธรรมจากต่างประเทศเข้าสู่สังคมชนบททำให้สภาพสังคมวัฒนธรรมเปลี่ยนแปลงไป * กระแสวัฒนธรรมแบบบริโภคนิยมทำให้ประชาชนขาดความยับยั้งชั่งใจ ขาดความยั้งคิด ทำให้ก่อให้เกิดปัญหาสังคมขึ้นมากมาย |

3. ด้านการพัฒนาการบริหารจัดการ การบริหารงานทั่วไป

| | |
|---|--|
| <p>จุดแข็ง</p> <ul style="list-style-type: none"> * มีการจัดโครงสร้างการบริหารภายในที่เหมาะสมและชัดเจนสอดคล้องกับภารกิจ * มีกฎ ระเบียบ ข้อบังคับ รองรับอำนาจหน้าที่ขององค์กร | <p>จุดอ่อน</p> <ul style="list-style-type: none"> * กฎระเบียบข้อบังคับต่าง ๆ มีการปรับปรุงแก้ไขตลอดเวลา ทำให้ขาดความชัดเจนในการดำเนินงาน * การจัดเก็บฐานข้อมูลที่ไม่เป็นระบบทำให้ยากต่อการค้นคว้าและอ้างอิง |
|---|--|

| | |
|--|---|
| <ul style="list-style-type: none"> * มีแผนยุทธศาสตร์การพัฒนาระยะยาว แผนการดำเนินงาน และการประเมินผลแผนการดำเนินงาน * บุคลากรมีจิตสำนึกและกระตือรือร้นในการให้บริการประชาชน * บุคลากรมีความรู้ความสามารถในการปฏิบัติหน้าที่ | <ul style="list-style-type: none"> * จำนวนบุคลากรที่มีความเชี่ยวชาญเฉพาะด้านมีน้อยไม่สอดคล้องกับภารกิจหน้าที่และความรับผิดชอบของหน่วยงาน * ระบบการวางแผนด้านงบประมาณไม่ครอบคลุมตามแผนยุทธศาสตร์การพัฒนาระยะยาว * การเบิกจ่ายเงินมีขั้นตอนที่ยุกยักซับซ้อน สิ้นเปลืองทรัพยากร * การจัดเก็บฐานข้อมูลไม่เป็นระบบทำให้ยากต่อการค้นคว้าและอ้างอิง ใช้เทคโนโลยีสารสนเทศไม่คุ้มค่า |
| <p>โอกาส</p> <ul style="list-style-type: none"> * รัฐบาลสนับสนุนให้แต่ละท้องถิ่นมีบทบาทตาม พรบ.กำหนดแผนและขั้นตอนการกระจายอำนาจให้แก่ อปท. พ.ศ.2542 * รัฐบาลถ่ายโอนอำนาจหน้าที่และงบประมาณเพื่อสนับสนุนให้มีการพัฒนาตามความต้องการของประชาชน * ความก้าวหน้าทางเทคโนโลยีด้านต่างๆ ทำให้การปฏิบัติงานมีความคล่องตัวและรวดเร็วมากยิ่งขึ้น | <p>อุปสรรค</p> <ul style="list-style-type: none"> * ประชาชนขาดความกระตือรือร้นในการมีส่วนร่วมในการพัฒนาตำบล * ประชาชนขาดความรู้ความเข้าใจเกี่ยวกับสิทธิและหน้าที่ของตนเองในการปกครองระบอบประชาธิปไตย * สมาชิกสภาองค์การบริหารส่วนตำบลขาดความรู้ ความเข้าใจเกี่ยวกับบทบาทและหน้าที่ของตนเอง |

4. **ด้านการพัฒนาคุณภาพชีวิต**

| | |
|---------|---------|
| จุดแข็ง | จุดอ่อน |
|---------|---------|

| | |
|--|--|
| <ul style="list-style-type: none"> * มีสินค้าผลิตภัณฑ์บางชนิดจากชุมชนซึ่งเป็นที่ต้องการของตลาด | <ul style="list-style-type: none"> * กลุ่มอาชีพไม่มีความเข้มแข็ง ขาดความต่อเนื่องในการดำเนินงานของกลุ่ม * ประชาชนขาดความรู้ทางด้านวิชาการและเทคโนโลยีการผลิตสมัยใหม่เพื่อใช้ในการผลิตสินค้า * การพัฒนาด้านการผลิตยังไม่ได้คุณภาพทำให้ไม่สามารถกำหนดราคาและไม่มีอำนาจต่อรองราคาได้ |
| <p>โอกาส</p> <ul style="list-style-type: none"> * พื้นที่ตั้งอยู่ใกล้จุดศูนย์กลางของเมืองทำให้ส่งผลผลิตของชุมชนสู่ตลาดได้ง่าย * การคมนาคมมีความสะดวก สามารถขนส่งสินค้าสู่ตลาดได้อย่างรวดเร็ว | <p>อุปสรรค</p> <ul style="list-style-type: none"> * พื้นที่บางส่วนมีสภาพดินที่ไม่เหมาะสมต่อการปลูกพืชเศรษฐกิจ * พื้นที่บางแห่งเป็นที่ราบลุ่มทำให้ประสบปัญหาน้ำท่วมในฤดูฝนและขาดน้ำในฤดูแล้งก่อให้เกิดปัญหาต่อการประกอบอาชีพทางการเกษตร |
| <p>จุดแข็ง</p> <ul style="list-style-type: none"> * มีการร่วมมือในการรักษาความสงบเรียบร้อยของชุมชนระหว่างอาสาสมัครป้องกันภัยฝ่ายพลเรือน ตำรวจ และองค์การบริหารส่วนตำบล * มีอุปกรณ์และเครื่องมือเครื่องใช้ต่างๆเพียงพอต่อการปฏิบัติงาน | <p>จุดอ่อน</p> <ul style="list-style-type: none"> * อาสาสมัครป้องกันภัยฝ่ายพลเรือนของตำบลมีจำนวนน้อยเกินไป * อาสาสมัครป้องกันภัยฝ่ายพลเรือนขาดการฝึกซ้อมเพื่อเตรียมความพร้อมในการดูแลรักษาความสงบเรียบร้อยของชุมชนและการช่วยเหลือยามเกิดสาธารณภัย |
| <p>โอกาส</p> | <p>อุปสรรค</p> |

| | |
|--|---|
| <p>* มีกฎระเบียบเอื้อให้มีงบประมาณสนับสนุนการปฏิบัติงานของอาสาสมัครป้องกันภัยฝ่ายพลเรือน ทำให้มีผู้สนใจเข้ามาเป็นอาสาสมัครป้องกันภัยฝ่ายพลเรือนมากขึ้น</p> | <p>* มีพื้นที่กว้าง จำนวนประชากรค่อนข้างมาก ทำให้ไม่สามารถดูแลรักษาความสงบได้อย่างทั่วถึง</p> |
|--|---|

บทที่ 4 วิสัยทัศน์ พันธกิจ และจุดมุ่งหมายเพื่อการพัฒนา

วิสัยทัศน์ (Vision) คือ การระบุสภาพของท้องถิ่นในอนาคตที่ต้องการให้เกิดขึ้นในอนาคต ซึ่งมีความสำคัญต่อการวางแผนยุทธศาสตร์ ด้วยเหตุที่ว่าวิสัยทัศน์ก็คือ กรอบและทิศทางในการวางแผนยุทธศาสตร์ รวมทั้งเป็นกรอบและแนวทางในการกำหนดภารกิจและเป้าหมายเพื่อการพัฒนาที่ยั่งยืน ดังนั้นวิสัยทัศน์ในการพัฒนาจึงเป็นผลลัพธ์สูงสุดในการพัฒนาองค์กร เพื่อเป็นการกำหนดแนวทางการพัฒนาขององค์กรปกครองส่วนท้องถิ่นว่าจะมุ่งไปในทิศทางที่จะทำให้บรรลุผลลัพธ์อันสูงสุดตามที่ได้กำหนดไว้

องค์การบริหารส่วนตำบลกำแพงเขา ได้จัดทำวิสัยทัศน์ พันธกิจ และจุดมุ่งหมายการพัฒนาเพื่อเป็นกรอบแนวคิดในการปฏิบัติภาระหน้าที่ และความรับผิดชอบตามพระราชบัญญัติสภาตำบลและองค์การบริหารส่วนตำบล พ.ศ. 2537 (แก้ไขเพิ่มเติมถึง ฉบับที่ 5 พ.ศ. 2546) โดยยึดถือประโยชน์ของประชาชนเป็นสำคัญ เน้นการบริหารกิจการบ้านเมืองที่ดี และการมีส่วนร่วมของประชาชน โดยมียุทธศาสตร์ที่สอดคล้องกับแผนพัฒนาเศรษฐกิจและสังคมแห่งชาติ ฉบับที่ 10 (พ.ศ. 2550-2554) ยุทธศาสตร์กลุ่มจังหวัด วิสัยทัศน์และยุทธศาสตร์จังหวัด และสอดคล้องกับกรอบยุทธศาสตร์การพัฒนาขององค์กรปกครองส่วนท้องถิ่นในเขตจังหวัดนครศรีธรรมราช เพื่อดำเนินงานตามอำนาจหน้าที่ขององค์การบริหารส่วนตำบลที่ได้กำหนดไว้ในมาตรา 66 มาตรา 67 และมาตรา 68 แห่งพระราชบัญญัติสภาตำบลและองค์การบริหารส่วนตำบล พ.ศ. 2537 (แก้ไขเพิ่มเติมถึง ฉบับที่ 5 พ.ศ. 2546) และมาตรา 16 หมวดที่ 2 แห่งพระราชบัญญัติกำหนดแผนและขั้นตอนการกระจายอำนาจให้แก่องค์กรปกครองส่วนท้องถิ่น พ.ศ. 2542

๑

เพื่อการพัฒนาตำบลกำแพงเขา ตามความต้องการและเจตนารมณ์ของประชาชนในตำบลที่ต้องการให้เกิดขึ้นในอนาคต คือ

**กำแพงเขาชุมชนน่าอยู่
เป็นเลิศเรื่องการบริหาร**

**คนมีความรู้ ควบคู่คุณธรรม
สู่มาตรฐานสังคม “กินดีอยู่**

ดี”

ตำบล

1. เร่งพัฒนาสภาพบ้านเมืองและชุมชน
2. ส่งเสริมการศึกษาและพัฒนาคุณภาพทางการศึกษา
3. เสริมสร้างปลูกฝังคุณธรรมและจริยธรรมแก่ครอบครัวและสังคม

4. พัฒนาองค์กรเพื่อความเป็นเลิศทางการบริหารจัดการ มีการบริหารจัดการที่ดี
5. เร่งพัฒนาและยกระดับมาตรฐานคุณภาพชีวิตความเป็นอยู่ของประชากร
6. เร่งพัฒนาด้านเศรษฐกิจ เสริมสร้างรายได้และเร่งกระจายรายได้สู่ชุมชน

พัฒนา

1. บ้านเมืองสะอาดเป็นระเบียบเรียบร้อย สภาพแวดล้อมดี มีความสะดวกต่อการอยู่อาศัย
2. ประชากรมีการศึกษาดี และการจัดการศึกษาเป็นไปอย่างมีประสิทธิภาพ สอดคล้องกับความต้องการของท้องถิ่น
3. พัฒนาสังคมให้เป็นสังคมแห่งคุณธรรมและจริยธรรม ประชาชนมีวินัย มีสามัญสำนึกที่ดีต่อตนเอง สังคมและประเทศชาติ
4. องค์กรมีประสิทธิภาพสูงสุดในการบริหารจัดการ มีการใช้เทคโนโลยีและมีความเป็นเลิศทางวิชาการ ให้บริการแก่ประชาชน มีความสะดวกรวดเร็ว และโปร่งใส
5. ประชากรมีสุขภาพอนามัยที่ดี มีสวัสดิการดี มีความมั่นคงปลอดภัยในชีวิตและทรัพย์สิน ชุมชนมีความเข้มแข็ง
6. ประชากรมีการประกอบอาชีพที่ดีและมั่นคง เกษตรกรมีฐานะความเป็นอยู่ดีปลอดภัยจากปัญหาความยากจนและหนี้สิน

ภาพ (2554-2560)

ประกอบด้วย 4 ยุทธศาสตร์การพัฒนาและแนวทางการพัฒนา ดังนี้

1) ยุทธศาสตร์การพัฒนาเมือง

แนวทางการพัฒนาเคหะและชุมชน

1.1 พัฒนา ปรับปรุง ซ่อมแซม และบำรุงรักษาระบบคมนาคมและการระบายน้ำ ให้ได้มาตรฐานและทั่วถึง สามารถเชื่อมโยงไปยังพื้นที่อื่นๆ ได้อย่างสะดวก รวดเร็วและปลอดภัย

1.2 พัฒนา ปรับปรุง ซ่อมแซม และบำรุงรักษาแหล่งน้ำสะอาดให้สามารถใช้

อุปโภคบริโภค ใช้เพื่อการประกอบอาชีพได้อย่างเพียงพอและทั่วถึง

1.3 ส่งเสริมและสนับสนุนการอนุรักษ์และ ฟื้นฟูทรัพยากรธรรมชาติ และสิ่งแวดล้อม

ในชุมชน

1.4 ส่งเสริมการมีส่วนร่วมของประชาชนในการอนุรักษ์ ทรัพยากรธรรมชาติและ

สิ่งแวดล้อม

2) ยุทธศาสตร์การพัฒนาคคน

แนวทางการพัฒนาการศึกษา

2.1 สนับสนุนสวัสดิการด้านการศึกษาแก่ นักเรียน

2.2 ส่งเสริมการรับรู้ข้อมูลข่าวสารในด้านต่างๆ การเรียนรู้ตามความสนใจและความจำเป็นต่อการพัฒนาคุณภาพชีวิต

2.3 เสริมสร้างสุขภาพอนามัยและส่งเสริมการป้องกันโรคติดต่อแก่ประชาชน

2.4 สนับสนุนสวัสดิการแก่ผู้ด้อยโอกาสในสังคมและพัฒนาศักยภาพให้สามารถยืนหยัดอยู่ในสังคมได้อย่างมีความสุข

2.5 สนับสนุนการจัดกิจกรรมทางศาสนา และส่งเสริมการอนุรักษ์ฟื้นฟูศิลปวัฒนธรรม ประเพณี และภูมิปัญญาท้องถิ่นให้คงอยู่คู่กับสังคม

3) ยุทธศาสตร์การพัฒนากการบริหารจัดการ

แนวทางการพัฒนาการบริหารงานทั่วไป

3.1 ส่งเสริมการมีส่วนร่วมของประชาชนในด้านการเมืองการปกครองตามระบอบประชาธิปไตย

3.2 เปิดโอกาสให้ประชาชนเข้ามามีส่วนร่วมในการพัฒนาท้องถิ่นตรวจสอบติดตามการบริหารงานขององค์กรปกครองส่วนท้องถิ่น

3.3 พัฒนา ปรับปรุงสำนักงาน วัสดุครุภัณฑ์ เทคโนโลยีสารสนเทศ และสิ่งอำนวยความสะดวกต่างๆ ในการให้บริการประชาชน

3.4 พัฒนาบุคลากรให้มีประสิทธิภาพในการปฏิบัติงาน

4) ยุทธศาสตร์การพัฒนากคุณภาพชีวิต

แนวทางการพัฒนา

4.1 ส่งเสริมการประกอบอาชีพและการสร้างงานในชุมชน

4.2 พัฒนาคุณภาพสินค้าชุมชนให้เป็นที่ต้องการของตลาด

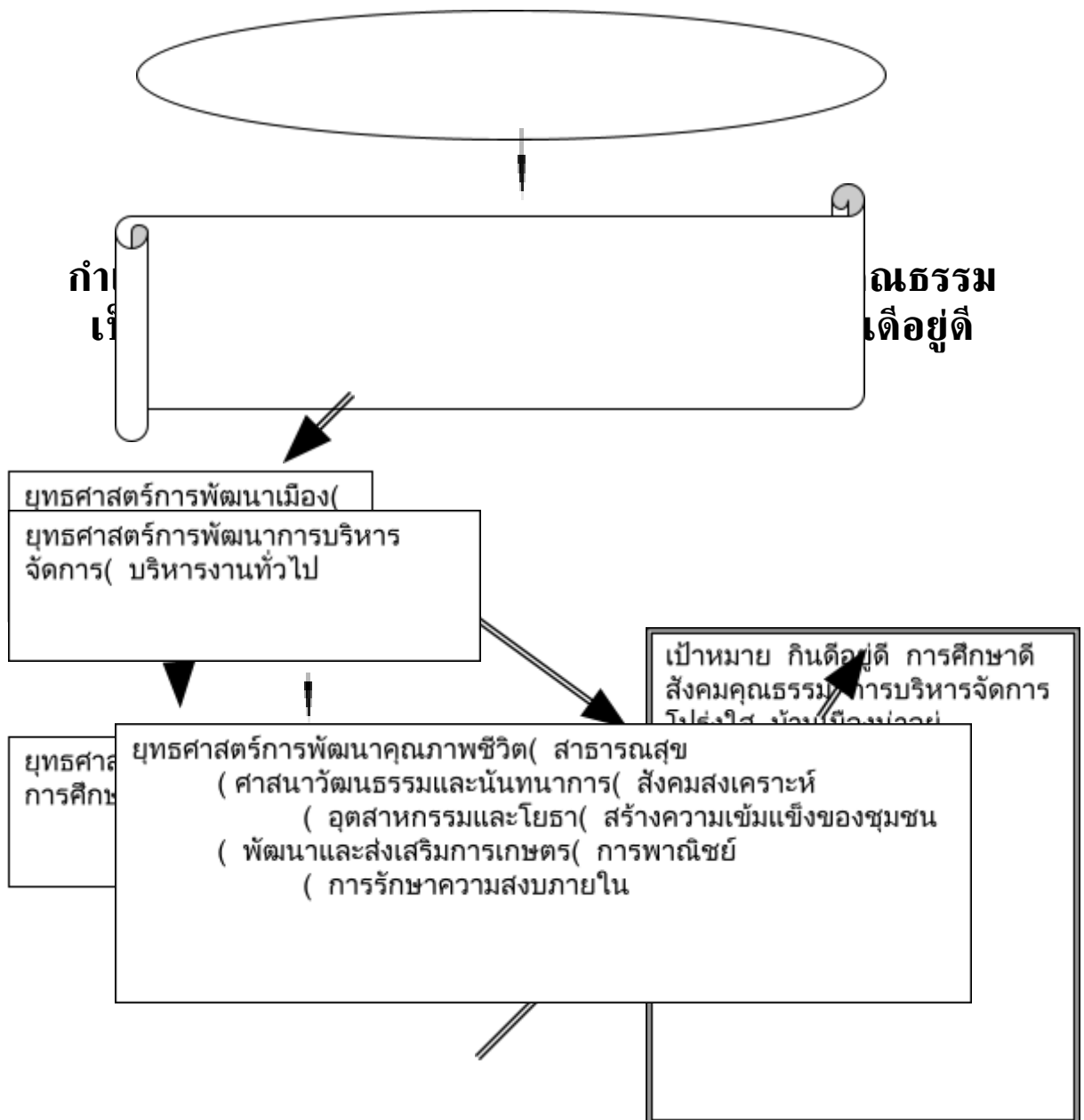
4.3 จัดหาตลาดให้กับผู้ผลิตสินค้าต่าง ๆ และพืชผลทางการเกษตรในชุมชน

4.4 พัฒนาและปรับปรุงสภาพแวดล้อมในชุมชนให้มีความสะอาดปราศจากมลภาวะเป็นระเบียบเรียบร้อยและปลอดภัยต่อการดำรงชีวิต

4.5 ส่งเสริมการมีส่วนร่วมของประชาชนในการรักษาความสงบเรียบร้อยและความปลอดภัยในชีวิตและทรัพย์สินในชุมชน

4.6 ส่งเสริมการป้องกันและบรรเทาสาธารณภัยในชุมชน

4.7 วรรณคดีให้ประชาชนตระหนักถึงภัยของ ยาเสพติดและอบายมุข ต่างๆ





เพื่อให้การพัฒนาตำบลกำแพงเขาในช่วงระยะเวลา 7 ปี (พ.ศ. 2554-2560) ลู่ตามแผนยุทธศาสตร์การพัฒนาและตอบสนองความต้องการของประชาชนชาวกำแพงเขาและก่อให้เกิดประสิทธิภาพสูงสุดในช่วงระยะเวลาสามปี องค์การบริหารส่วนตำบลกำแพงเขาได้กำหนดยุทธศาสตร์การพัฒนาไว้ ประกอบด้วย 4 ยุทธศาสตร์ โดยจัดลำดับความสำคัญก่อน-หลัง ดังนี้

องให้นาย

การพัฒนาตำบลกำแพงเขาให้เป็นชุมชนที่น่าอยู่และสะดวกต่อการอยู่อาศัย นั้นเป็นภารกิจที่สำคัญประการหนึ่ง จำเป็นที่จะต้องพัฒนาหลาย ๆ ด้าน โดยเฉพาะด้านโครงสร้างพื้นฐาน ด้าน

สภาพแวดล้อม ทรัพยากรทางธรรมชาติ และมีการกำหนดวางแผนพัฒนาผังเมืองในอนาคตด้วย องค์การบริหารส่วนตำบลกำแพงเขามีแนวทางการพัฒนาดังนี้

1.1 พัฒนาและปรับปรุงโครงสร้างพื้นฐาน

ตำบลกำแพงเขาเป็นสังคมชนบทและประชาชนมีอาชีพทางการเกษตรเป็นส่วนใหญ่ ปัญหาทางด้านโครงสร้างพื้นฐานจึงยังจำที่ต้องพัฒนาอีกมากมาย เช่น ถนน ระบายน้ำ ไฟฟ้า และสาธารณูปการด้านอื่น ๆ

พัฒนาสภาพแวดล้อมและอนุรักษ์ทรัพยากรธรรมชาติ

ในสภาวะปัจจุบันหลายพื้นที่กำลังประสบปัญหาภัยภัยธรรมชาติอันเนื่องมาจากธรรมชาติและสิ่งแวดล้อมถูกทำลายด้วยฝีมือมนุษย์ ทำให้ธรรมชาติขาดความสมดุลทางระบบนิเวศวิทยา จึงต้องมีการพัฒนาปรับปรุงสภาพแวดล้อมและอนุรักษ์ทรัพยากรทางธรรมชาติอยู่เสมอให้ยังคงอยู่คู่กับชาวกำแพงเขาสืบไป การวางแผนและพัฒนาผังเมือง

เพื่อเป็นการพัฒนาบ้านเมืองอย่างเป็นระบบ องค์การบริหารส่วนตำบลกำแพงเขา จึงได้มีการกำหนดและวางแผนพัฒนาผังเมืองของตำบลอย่างเป็นระบบเพื่อรองรับการเจริญเติบโตของเมืองในอนาคตข้างหน้า เพื่อดำรงความเป็นเมืองน่าอยู่ไว้ต่อไป

2. ยุทธศาสตร์การพัฒนาคนให้มีความรู้ ควบคู่คุณธรรม

การพัฒนาในด้านใดๆ ก็ตามจะทำให้เกิดความสำเร็วจุล่งด้วยดีนั้น ปัจจัยที่สำคัญที่สุดคือคน หรือการพัฒนาทรัพยากรมนุษย์ให้มีศักยภาพมากที่สุด เพื่อนำไปสู่การพัฒนาด้านอื่นๆ ต่อไป สำหรับการพัฒนาคนให้มีความรู้และมีคุณธรรมและจริยธรรมของตำบลกำแพงเขานั้นมีแนวทางการพัฒนาดังนี้

พัฒนาและส่งเสริมการศึกษา

ส่งเสริมและสนับสนุนการศึกษาในพื้นที่ให้มีการพัฒนาอย่างต่อเนื่องและสอดคล้องกับชุมชนทันต่อการเปลี่ยนแปลงของโลกปัจจุบัน ชุมชนมีส่วนร่วมใน

การจัดการศึกษาทั้งในระบบและนอกระบบ ชุมชนมีการเรียนรู้ตลอดชีวิต บุคลากรทางการศึกษามีคุณภาพ มีขวัญกำลังใจในการทำงาน เพื่อสร้างผลสัมฤทธิ์ทางการศึกษาให้แก่ท้องถิ่น จังหวัดและประเทศชาติ

สร้างสังคมคุณธรรมและจริยธรรม

ปลูกฝัง สร้างจิตสำนึกที่ดีต่อสังคม สร้างค่านิยมที่ถูกต้องต่อประชาชนในตำบล อนุรักษ์ ฟื้นฟูประเพณีและวัฒนธรรม ส่งเสริมสนับสนุนศาสนกิจและพิธีกรรมทางศาสนาและรัฐพิธี

จัดระเบียบชุมชน

ส่งเสริมและสนับสนุนให้ชุมชนมีความเข้มแข็ง สามารถบริหารจัดการได้เอง อย่างเป็นระบบ เสริมสร้างความเป็นระบบระเบียบของประชาชน เพื่อให้สังคมปลอดภัยจากปัญหาเสพติด อบายมุขทั้งปวง ปราศจากความขัดแย้ง สามารถอยู่ร่วมกันอย่างสันติสุข

3. ยุทธศาสตร์การพัฒนากิจการบริการจัดการสู่ความเป็นเลิศ

การที่จะดำเนินการนำแผนและนโยบาย ไปสู่การปฏิบัติให้ประสบผลสำเร็จบรรลุ ตามวัตถุประสงค์ที่วางไว้ ปัจจัยสำคัญที่สุดก็คือการบริหารจัดการ หากมีการบริหารจัดการที่ดี มีประสิทธิภาพงานต่าง ๆ ย่อมมีโอกาสที่จะประสบผลสำเร็จสูง องค์การบริหารส่วนตำบลกำแพงเขาจึงมุ่งเน้นการบริหารจัดการที่ดี เพื่อการพัฒนาสู่ความเป็นเลิศในอนาคต จึงได้กำหนดแนวทางไว้ดังนี้

พัฒนากิจการบริการจัดการองค์กร

โดยมุ่งเน้นให้บุคลากรในหน่วยงานมีคุณภาพ มีความมุ่งมั่นในการทำงาน มีจิตสำนึกที่ดี มีความซื่อสัตย์ต่อตนเองและการทำงาน โดยสรรหาบุคลากรให้เหมาะสมกับงาน (Put the right man on the right Job) พัฒนาระบบการทำงานขององค์กรให้เอื้อต่อการทำงานที่เกิดประสิทธิภาพสูงสุด มีการนำเอาเทคโนโลยีที่ทันสมัยเข้ามาช่วยในการทำงาน พัฒนาและปรับปรุงระบบหน่วยงาน ให้มีความสะดวกต่อการให้บริการเพื่อประโยชน์สูงสุดของประชาชน

พัฒนาและส่งเสริมการเมืองการปกครอง

ส่งเสริมการปกครองระบบประชาธิปไตย อันมีพระมหากษัตริย์เป็นประมุข มุ่งเน้นการเมืองแบบมีส่วนร่วมของประชาชน มีความโปร่งใสและยุติธรรมตามหลักการปกครอง โดยประชาชนเพื่อประชาชน

4. ยุทธศาสตร์การพัฒนาคูณภาพชีวิตเพื่อก้าวสู่มาตรฐานสังคมกินดี อยู่ดี

เป็นเรื่องสำคัญที่สุดในการพัฒนาเพื่อนำพาชาวกำแพงเขาให้มีมาตรฐานคุณภาพชีวิตที่ดี มีความเป็นอยู่ที่ดี มีการประกอบสัมมาอาชีพที่ดีและมั่นคง เสริมสร้างชุมชนให้มีความเข้มแข็งพึ่งพาตนเองได้ อันเป็นประเด็นพื้นฐานที่นำไปสู่การพัฒนาในด้านอื่นๆ ต่อไป ประกอบด้วย 3 แนวทางแห่งการพัฒนา ดังนี้

การพัฒนาด้านสาธารณสุขและระบบสุขภาพชุมชน

ประชาชนในตำบลต้องมีสุขภาพอนามัยที่สมบูรณ์ทั้งทางร่างกายและจิตใจ มีการป้องกันโรค มีระบบสุขภาพชุมชนที่ดี ประชาชนมีความรู้ในเรื่องการดูแลและเสริมสร้างสุขภาพอนามัยของตน กลุ่มองค์กรสาธารณสุขในพื้นที่ต้องได้รับการสนับสนุนที่ดีและต่อเนื่อง เพื่อพร้อมให้บริการประชาชนอย่างเต็มใจและอบอุ่น พัฒนาชุมชนและเสริมสร้างสวัสดิการชุมชน

ชุมชนต้องมีความเข้มแข็ง สามารถพึ่งพาตนเองได้ มีการใช้ภูมิปัญญาของท้องถิ่น มีการพึ่งพากันและกัน มีการสงเคราะห์ผู้ด้อยโอกาส เด็กสตรี คนชราและผู้พิการ ต้องได้รับการดูแลจากสังคมและเสมอภาค มีการวางแผนเพื่อการป้องกันและบรรเทาสาธารณภัยในชุมชน ให้การส่งเสริมและสนับสนุนกลุ่มองค์กรต่าง ๆ ในชุมชนให้มีความเข้มแข็ง

พัฒนาและเสริมสร้างเศรษฐกิจชุมชนให้มีความเข้มแข็ง

การประกอบอาชีพของประชาชนมีรายได้ที่เพียงพอต่อการดำรงชีวิต ระบบเศรษฐกิจชุมชน มีความเข้มแข็ง การเกษตรในตำบลมีการใช้เทคโนโลยีการปรับปรุงและเพิ่มผลผลิต ส่งเสริมให้มีการจัดตั้งตลาดกลางทางผลผลิต มีระบบสหกรณ์การเกษตรในการให้ความช่วยเหลือในระบบทุนและวัสดุอุปกรณ์ทางการเกษตร มีศูนย์ข้อมูลและเจ้าหน้าที่คอยแนะนำให้ความรู้และเป็นพี่เลี้ยงในการประกอบอาชีพทางเกษตรกรรม มีการฝึกอาชีพเสริมเพื่อเพิ่มรายได้ ส่งเสริมและสนับสนุนการประกอบธุรกิจขนาดย่อม (SMEs) ส่งเสริมการลงทุนในชุมชน

บทที่ 5

ยุทธศาสตร์การพัฒนาและแนวทางการพัฒนา

องค์การบริหารส่วนตำบลกำแพงเขา ได้กำหนดยุทธศาสตร์การพัฒนา ในช่วงระยะเวลา 7 ปี (พ.ศ.2554-2560) จำนวน 4 ยุทธศาสตร์ เพื่อให้การ ดำเนินการเป็นไปตามเป้าหมาย และจุดมุ่งหมายการพัฒนาและหน่วยงาน รับผิดชอบ รายละเอียดดังตารางต่อไปนี้

5.1 ประเด็นการพัฒนาด้านการพัฒนาเมือง

ยุทธศาสตร์แนวทางการพัฒนาหน่วยงานรับผิดชอบ1. ยุทธศาสตร์การพัฒนาเมือง

1.1 พัฒนา ปรับปรุง ซ่อมแซม และบำรุงรักษาระบบคมนาคมและการระบายน้ำ ให้ได้มาตรฐานและทั่วถึง สามารถเชื่อมโยงไปยังพื้นที่อื่นๆ ได้อย่างสะดวก

รวดเร็วและปลอดภัยส่วนโยธา1.2 พัฒนา ปรับปรุง ซ่อมแซม และบำรุงรักษา แหล่งน้ำสะอาดให้สามารถใช้อุปโภคบริโภค ใช้เพื่อการประกอบอาชีพได้อย่าง เพียงพอและทั่วถึง ส่วนโยธา1.3 ส่งเสริมและสนับสนุนการอนุรักษ์และ ฟื้นฟู ทรัพยากรธรรมชาติและสิ่งแวดล้อมในชุมชนสำนักงานปลัด

1.4 ส่งเสริมการมีส่วนร่วมของประชาชนในการอนุรักษ์ทรัพยากรธรรมชาติและ สิ่งแวดล้อมสำนักงานปลัด

5.2 ประเด็นการพัฒนาด้านการพัฒนาคน

ยุทธศาสตร์แนวทางการพัฒนาหน่วยงานรับผิดชอบ2. ยุทธศาสตร์การพัฒนาคน

2.1 สนับสนุนสวัสดิการด้านการศึกษาแก่ นักเรียนสำนักงานปลัด

2.2 ส่งเสริมการรับรู้ข้อมูลข่าวสารในด้านต่างๆ การเรียนรู้ตามความสนใจและ ความจำเป็นต่อการพัฒนาคุณภาพชีวิต สำนักงานปลัด

2.3 เสริมสร้างสุขภาพอนามัยและส่งเสริมการป้องกันโรคติดต่อแก่ประชาชนสำนัก

งานปลัด2.4 สนับสนุนสวัสดิการแก่ผู้ด้อยโอกาสในสังคมและพัฒนาศักยภาพให้ สามารถยืนหยัดอยู่ในสังคมได้อย่างมีความสุขสำนักงานปลัด2.5 สนับสนุนการจัด กิจกรรมทางศาสนา และส่งเสริมการอนุรักษ์ ฟื้นฟูศิลปวัฒนธรรม ประเพณี และ ภูมิปัญญาท้องถิ่นให้คงอยู่คู่กับสังคม สำนักงานปลัด

5.3 ประเด็นการพัฒนาด้านการบริหารจัดการ

ยุทธศาสตร์แนวทางการพัฒนาหน่วยงานรับผิดชอบ3. ยุทธศาสตร์การพัฒนาการ

บริหารจัดการ3.1 ส่งเสริมการมีส่วนร่วมของประชาชนในด้านการเมืองการ

ปกครองตามระบอบประชาธิปไตยสำนักงานปลัด3.2 เปิดโอกาสให้ประชาชนเข้ามา มีส่วนร่วมในการพัฒนาท้องถิ่น ตรวจสอบ ติดตามการบริหารงานขององค์กร ปกครองส่วนท้องถิ่นสำนักงานปลัด/

ส่วนการคลัง/ส่วนโยธา3.3 พัฒนา ปรับปรุงสำนักงาน วัสดุครุภัณฑ์ เทคโนโลยีสารสนเทศ และสิ่งอำนวยความสะดวกต่างๆ ในการให้บริการประชาชน สำนักงานปลัด/ส่วนการคลัง/ส่วนโยธา3.4 พัฒนาบุคลากรให้มีประสิทธิภาพในการปฏิบัติงานสำนักงานปลัด

5.4 ประเด็นการพัฒนาด้านคุณภาพชีวิต

ยุทธศาสตร์แนวทางการพัฒนาหน่วยงานรับผิดชอบ4. ยุทธศาสตร์การพัฒนา

คุณภาพชีวิต4.1 ส่งเสริมการประกอบอาชีพและการสร้างงานในชุมชนสำนักงาน

ปลัด4.2 พัฒนาคุณภาพสินค้าชุมชนให้เป็นที่ต้องการของตลาดสำนักงานปลัด4.3

จัดหาตลาดให้กับผู้ผลิตสินค้าต่าง ๆ ในชุมชนสำนักงานปลัด4.4 พัฒนาและ

ปรับปรุงสภาพแวดล้อมในชุมชนให้มีความสะอาด ปราศจากมลภาวะ เป็นระเบียบ

เรียบร้อยและปลอดภัยต่อการดำรงชีวิตสำนักงานปลัด4.5 ส่งเสริมการมีส่วนร่วม

ของประชาชนในการรักษาความสงบเรียบร้อยและความปลอดภัยในชีวิตและ

ทรัพย์สินในชุมชน

สำนักงานปลัด

4.6 ส่งเสริมการป้องกันและบรรเทาสาธารณภัยในชุมชน

4.7 รณรงค์ให้ประชาชนตระหนักถึงภัยของ ยาเสพติดและอบายมุขต่างๆสำนักงานปลัด

สำนักงานปลัด

บทที่ 6

การนำแผนยุทธศาสตร์การพัฒนาท้องถิ่นไปสู่การปฏิบัติและการติดตามประเมินผล

(การนำแผนยุทธศาสตร์การพัฒนาไปสู่การปฏิบัติ

แผนยุทธศาสตร์การพัฒนาขององค์การบริหารส่วนตำบลกำแพงเขา เป็นการนำแนวทางการพัฒนาที่กำหนดไว้มากำหนดโครงการที่จะดำเนินการในปี พ.ศ. 2554-2560 เพื่อนำไปดำเนินการการพัฒนาองค์การบริหารส่วนตำบลและเป็นแนวทางในการจัดท่างบประมาณ โดยกำหนดเป้าหมายเป็นรายปี และกำหนดตัวชี้วัดเพื่อประเมินผลที่เกิดขึ้นจากการนำโครงการต่างๆ ไปดำเนินการ ยุทธศาสตร์และแนวทางการพัฒนาที่กำหนดในแผนยุทธศาสตร์การพัฒนาองค์การบริหารส่วนตำบลจะนำไปกำหนดเป็นโครงการย่อยในแต่ละปีต่อไป

(การติดตามและประเมินผล

การติดตามผล คือ การตรวจสอบงานที่ทำเพื่อแสดงให้เห็นว่าเกิดอะไรขึ้นในภาคปฏิบัติ ด้วยการติดตามและบันทึกผลการปฏิบัติอย่างต่อเนื่อง ว่าได้มีการปฏิบัติตามขั้นตอน/กิจกรรมที่กำหนดไว้หรือไม่ การใช้ทรัพยากรต่างๆ เป็นไปอย่างเหมาะสมเพียงใด อยู่ภายใต้ระยะเวลาและค่าใช้จ่ายที่กำหนดไว้หรือไม่

การประเมินผล คือ การวิเคราะห์ผลการดำเนินงานที่ได้จากการติดตามผลระยะหนึ่งเพื่อประเมินว่าความเปลี่ยนแปลง (ซึ่งเป็นผลจากการปฏิบัติ) ที่เกิดขึ้นเป็นไปตามวัตถุประสงค์และเป้าหมายของแผนหรือไม่

วัตถุประสงค์ของการติดตามและประเมินผล

การติดตามและประเมินผลโครงการ เพื่อให้ทราบถึง

1. ความก้าวหน้าในการดำเนินงานที่ทำไปแล้วนั้นได้ผลมากน้อยเพียงใด โดยเฉพาะอย่างยิ่งสามารถบรรลุวัตถุประสงค์ที่กำหนดไว้หรือไม่อย่างไร

2. ปัญหา อุปสรรคที่เกิดขึ้นในระหว่างการทำงาน เช่นปัญหาทางด้านการเงิน (การเบิกจ่ายล่าช้า) ปัญหาด้านบุคลากร ปัญหาด้านเทคนิคในการดำเนินการ และปัญหาอื่น ๆ ที่ไม่ได้คาดคิดไว้

3. ผลที่ได้รับจากโครงการมีอะไรบ้าง มีปัญหา รวมทั้งข้อดีต่างๆ ที่จะเป็นแนวทางสำหรับจัดทำโครงการต่อไป

4. ทบทวนถึงผลสำเร็จของโครงการและผลกระทบต่างๆ ของโครงการเพื่อใช้เป็นพื้นฐานในการวางแผนโครงการในอนาคต

ผู้ที่มีหน้าที่รับผิดชอบในการติดตามและประเมินผล

องค์การบริหารส่วนตำบลกำแพงเขา ได้แต่งตั้งคณะกรรมการติดตามและประเมินผลแผนพัฒนาขององค์การบริหารส่วนตำบล ซึ่งมีหน้าที่กำหนดแนวทาง วิธีการในการติดตามและประเมินผลแผนพัฒนา ดำเนินการติดตามและประเมินผลแผนพัฒนา รายงานผลและเสนอความเห็นซึ่งได้จากการติดตามและประเมินผลแผนพัฒนาต่อสภาท้องถิ่น ผู้บริหารท้องถิ่น คณะกรรมการพัฒนาท้องถิ่น และประกาศผลให้ประชาชนในท้องถิ่นทราบอย่างน้อยปีละหนึ่งครั้ง และแต่งตั้งคณะทำงานเพื่อช่วยงานตามที่เห็นสมควร โดยมีสำนักงานปลัด องค์การบริหารส่วนตำบล เป็นหน่วยงานรับผิดชอบในการติดตามและประเมินผล

วิธีการติดตามและประเมินผล

การติดตามผล

องค์การบริหารส่วนตำบลกำแพงเขา กำหนดแนวทางในการติดตามและประเมินผลการดำเนินงานตามยุทธศาสตร์การพัฒนาขององค์การบริหารส่วนตำบล ภายใต้แผนยุทธศาสตร์ 7 ปี โดยดำเนินการ ติดตามและประเมินผลเป็นรายไตรมาส เพื่อติดตามความก้าวหน้าในการดำเนินงานขององค์การบริหารส่วนตำบลว่าได้มีการนำยุทธศาสตร์การพัฒนาไปเป็นแนวทางในการดำเนินงานหรือไม่ และได้ดำเนินการตามกิจกรรมและเป้าหมายที่วางไว้หรือไม่ ใช้งบประมาณเท่าใด ผลการดำเนินงานแล้วเสร็จหรือกำลังดำเนินการ ยังไม่ได้ดำเนินการหรืออื่นๆ แล้วสรุปผลภาพรวมว่าได้ดำเนินการเป็นสัดส่วนเท่าใด ตามที่ตั้งไว้ในแผนพัฒนา

รูปแบบการติดตาม

สำนักงานปลัด องค์การบริหารส่วนตำบลกำแพงเขา ได้กำหนดขึ้นเพื่อเป็นแนวทางในการติดตามผลการดำเนินงาน สัดส่วนการดำเนินงานดังนี้

แบบที่ 1 แบบช่วยกำกับการจัดทำแผนยุทธศาสตร์การพัฒนาขององค์การบริหารส่วนตำบลกำแพงเขา

คำชี้แจง: แบบที่ 1 เป็นแบบประเมินตนเองในการจัดทำแผนยุทธศาสตร์ขององค์การบริหารส่วนตำบลกำแพงเขา โดยจะทำการประเมินผลรายงานหลังจากจัดทำและประกาศใช้แผนยุทธศาสตร์การพัฒนา

ชื่อองค์กรปกครองส่วนท้องถิ่น องค์การบริหารส่วนตำบลกำแพงเขา

ประเด็นการประเมิน

มี

การดำเนินงานไม่มี

การดำเนินงานส่วนที่ 1 คณะกรรมการพัฒนาท้องถิ่น1. มีการจัดตั้งคณะกรรมการพัฒนาท้องถิ่นเพื่อจัดทำแผนพัฒนาท้องถิ่น2. มีการจัดประชุมคณะกรรมการพัฒนาท้องถิ่นเพื่อจัดทำแผนพัฒนา

ท้องถิ่น3. มีการจัดประชุมอย่างต่อเนื่องสม่ำเสมอ4. มีการจัดตั้งคณะกรรมการสนับสนุนการจัดทำแผนพัฒนาท้องถิ่น5. มีการจัดประชุมคณะกรรมการสนับสนุนการจัดทำแผนพัฒนาท้องถิ่น6. มีคณะกรรมการพัฒนาท้องถิ่นและประชาคมท้องถิ่นพิจารณาร่างแผน

ยุทธศาสตร์ส่วนที่ 2 การจัดทำแผนการพัฒนาท้องถิ่น7. มีการรวบรวมข้อมูลและปัญหาสำคัญของท้องถิ่นมาจัดทำฐานข้อมูล8. มีการเปิดโอกาสให้ประชาชนเข้ามามีส่วนร่วมในการจัดทำแผน9. มีการวิเคราะห์ศักยภาพของท้องถิ่น(SWOT) เพื่อประเมินสถานการณ์ภาพ

การพัฒนาท้องถิ่น10. มีการกำหนดวิสัยทัศน์และภารกิจหลักการพัฒนาท้องถิ่นที่สอดคล้อง

กับศักยภาพของท้องถิ่น11. มีการกำหนดวิสัยทัศน์และภารกิจหลักการพัฒนาท้องถิ่นที่สอดคล้อง

กับยุทธศาสตร์จังหวัด12. มีการกำหนดจุดมุ่งหมายเพื่อการพัฒนาที่ยั่งยืน13. มีการกำหนดเป้าหมายการพัฒนาท้องถิ่น14. มีการกำหนดยุทธศาสตร์การพัฒนาและแนวทางการพัฒนา15. มีการกำหนดยุทธศาสตร์ที่สอดคล้องกับยุทธศาสตร์จังหวัด16. มีการอนุมัติและประกาศใช้แผนยุทธศาสตร์การพัฒนา17. มีการจัดทำบัญชีกลุ่มโครงการในแผนยุทธศาสตร์18. มีการกำหนดรูปแบบการติดตามประเมินผลแผนยุทธศาสตร์แบบที่ 2 แบบติดตามผลการดำเนินงานขององค์การบริหารส่วนตำบลกำแพงเขา รายไตรมาส (3 เดือน)

คำชี้แจง : แบบที่ 2 แบบติดตามตนเอง โดยมีวัตถุประสงค์เพื่อติดตามผลการดำเนินงานตามแผนยุทธศาสตร์ขององค์การบริหารส่วนตำบลกำแพงเขา ภายใต้แผนยุทธศาสตร์ 5 ปี โดยมีกำหนดระยะเวลาในการติดตามและรายงานผลการดำเนินงานทุก ๆ 3 เดือน เริ่มตั้งแต่สิ้นสุดการดำเนินงานทุก ๆ 3 เดือน เริ่มตั้งแต่สิ้นสุดการดำเนินงานในเดือนตุลาคม - ธันวาคม หรือไตรมาสที่ 1

ส่วนที่ 1 ข้อมูลทั่วไป

ชื่อองค์กรปกครองส่วนท้องถิ่น องค์การบริหารส่วนตำบลกำแพงเขา
รายงานผลการดำเนินงานไตรมาสที่

(1) ไตรมาสที่ 1 (ตุลาคม - ธันวาคม) (2) ไตรมาสที่ 2 (มกราคม - มีนาคม)

(3) ไตรมาสที่ 3 (เมษายน - มิถุนายน) (4) ไตรมาสที่ 4 (กรกฎาคม - กันยายน)

ส่วนที่ 2 ผลการดำเนินงานตามแผนพัฒนา 3 ปี

จำนวนโครงการและงบประมาณตามแผนพัฒนา 3 ปี

ยุทธศาสตร์ปีที่ 1 พ.ศ.....ปีที่ 2 พ.ศ.....ปีที่ 3 พ.ศ.....รวมจำนวน
โครงการงบประมาณจำนวนโครงการงบประมาณจำนวนโครงการงบประมาณ
จำนวนโครงการงบประมาณรวม
จำนวนโครงการตามแผนยุทธศาสตร์การพัฒนาจังหวัด

ยุทธศาสตร์ปีที่ 1 พ.ศ.....ปีที่ 2 พ.ศ.....ปีที่ 3 พ.ศ.....รวมจำนวน
โครงการงบประมาณจำนวนโครงการงบประมาณจำนวนโครงการงบประมาณ
จำนวนโครงการงบประมาณรวม
ผลการดำเนินงานตามแผนพัฒนาปี

ยุทธศาสตร์จำนวนโครงการ

ที่เสร็จจำนวนโครงการที่

อยู่ในระหว่าง

ดำเนินการจำนวนโครงการที่

ยังไม่ได้

ดำเนินการจำนวน

โครงการ

ที่มีการยกเลิกจำนวนโครงการ

ที่มีการเพิ่มเติมจำนวนโครงการ

ทั้งหมดจำนวนร้อยละจำนวนร้อยละจำนวนร้อยละจำนวนร้อยละจำนวนร้อยละ

จำนวนร้อยละรวม

การเบิกจ่ายงบประมาณปี

ยุทธศาสตร์งบประมาณเงินสะสมรวมจำนวนเงิน (บาท) ร้อยละจำนวนเงิน (บาท) ร้อยละ
จำนวนเงิน (บาท) ร้อยละรวม

ส่วนที่ 3 ผลการดำเนินงานตามโครงการที่ได้รับเงินอุดหนุนเฉพาะกิจ

โครงการที่ได้รับเงินอุดหนุนเฉพาะกิจประจำปี

โครงการผลการดำเนินงานงบประมาณดำเนินการเสร็จ

แล้วอยู่ในระหว่างดำเนินการยังไม่ได้

ดำเนินการงบประมาณ

ที่ได้รับงบประมาณที่

เบิกจ่ายไปรวม

คำชี้แจง : แบบที่ 3/1 แบบประเมินตนเอง โดยมีวัตถุประสงค์เพื่อใช้ประเมินผล
การดำเนินงานขององค์การบริหารส่วนตำบลกำแพงเขา ตามยุทธศาสตร์ที่กำหนด
ไว้ และมีกำหนดระยะเวลาในการรายงานปี ละ 1 ครั้ง หลังจากสิ้นสุด
ปีงบประมาณ

ส่วนที่ 1 ข้อมูลทั่วไป

ชื่อองค์กรปกครองส่วนท้องถิ่น

วัน/เดือน/ปี ที่รายงาน

ส่วนที่ 2 ยุทธศาสตร์ และโครงการในปี

ยุทธศาสตร์และจำนวนโครงการที่ปรากฏอยู่ในแผน และจำนวนโครงการที่ได้
ปฏิบัติ

ยุทธศาสตร์จำนวนโครงการจำนวนโครงการที่ปรากฏอยู่ในแผนจำนวนโครงการที่
ได้ปฏิบัติรวม

ส่วนที่ 3 ผลการดำเนินงาน

ประเมินจากความพึงพอใจของประชาชนต่อผลการดำเนินงานขององค์การบริหาร

ส่วนตำบลกำแพงเขา ว่าได้เปิดโอกาสให้ประชาชนมีส่วนร่วม บริหารงานด้วย

ความโปร่งใส ตรวจสอบได้ สามารถแก้ปัญหาและตอบสนองความต้องการของ

ชุมชน และผลการดำเนินการได้ก่อให้เกิดประโยชน์สูงสุดแก่ส่วนรวม ซึ่งจะได้นำ

ไปปรับปรุงการบริหารงานขององค์การบริหารส่วนตำบลกำแพงเขาต่อไป

คำชี้แจง : แบบที่ 3 เป็นแบบสำรวจความพึงพอใจของประชาชนต่อผลการ

ดำเนินงานขององค์การบริหารส่วนตำบลกำแพงเขาในภาพรวม โดยกำหนดให้มีการเก็บข้อมูลปีละ 1 ครั้ง หลังสิ้นสุดปีงบประมาณ ส่วนที่ 1 ข้อมูลทั่วไป

- (1) เพศ ชาย หญิง
- (2) อายุ อายุต่ำกว่า 20 ปี อายุ 20-30 ปี อายุ 31-40 ปี อายุ 41-50 ปี อายุ 51-60 ปี อายุมากกว่า 60 ปี
- (3) การศึกษา ประถมศึกษา มัธยมศึกษาหรือเทียบเท่า
อนุปริญญาหรือเทียบเท่า ปริญญาตรี
สูงกว่าปริญญาตรี อื่น ๆ
- (5) อาชีพหลัก รับราชการ เอกชน/รัฐวิสาหกิจ
ค้าขาย/ธุรกิจส่วนตัว รับจ้าง
นักเรียน/นักศึกษา เกษตรกร อื่น ๆ
- ประเด็นพอใจมากพอใจไม่พอใจจำนวน (คน) ร้อยละจำนวน (คน) ร้อยละจำนวน (คน) ร้อยละ1) มีการเปิดโอกาสให้ประชาชนมีส่วนร่วมในโครงการ/กิจกรรม2) มีการประชาสัมพันธ์ให้ประชาชนรับรู้ข้อมูลของโครงการ/กิจกรรม3) มีการเปิดโอกาสให้ประชาชนแสดงความคิดเห็นในโครงการ/กิจกรรม4) มีการรายงานผลการดำเนินงานของโครงการ/กิจกรรมต่อสาธารณะ5) มีความโปร่งใสในการดำเนินโครงการ/กิจกรรม6) การดำเนินงานเป็นไปตามระยะเวลาที่กำหนด7) ผลการดำเนินโครงการ/กิจกรรมนำไปสู่การแก้ไขปัญหา8) การแก้ไขปัญหาและการตอบสนองความต้องการของประชาชน9.) ประโยชน์ที่ประชาชนได้รับจากการดำเนินโครงการ/กิจกรรมภาพรวมผลการดำเนินงานในแต่ละยุทธศาสตร์ การเปลี่ยนแปลงของชุมชนตามตัวชี้วัดที่เลือก
- ยุทธศาสตร์
ตัวชี้วัดที่เลือกหน่วยผลการดำเนินงานก่อนดำเนินการ
(จำนวน)หลังดำเนินการ
(จำนวน)เพิ่ม/ลด
