

### 2.3. Дорожньо-транспортні пригоди та заходи запобігання їм

1. Поняття про дорожньо-транспортні пригоди, їх класифікація.
2. Дорожньо-транспортні ситуації підвищеної небезпеки.
3. Основні причини дорожньо-транспортних пригод і умови їх попередження.

#### 1. Поняття про дорожньо-транспортні пригоди, їх класифікація.

Загальне поняття дорожньо-транспортної пригоди визначено у п.1.10 Правил дорожнього руху (ПДР): **це подія, що сталася під час руху транспортного засобу, внаслідок якої загинули або поранені люди чи завдані матеріальні збитки.** Під транспортним засобом згідно ПДР розуміють пристрій, призначений для перевезення людей і (або) вантажу, а також встановленого на ньому спеціального обладнання чи механізмів.

Іншими словами, з погляду дорожньої термінології, ДТП – це подія, що порушує нормальний хід процесу дорожнього руху. Вона виникає в результаті втрати спроможності керувати транспортним засобом або внаслідок неправильних дій учасників дорожнього руху і супроводжується загибеллю, пораненням людей, завданням матеріального збитку.

Враховуючи вищевказане, стає можливим виділити основні ознаки **облікової ДТП**, що відрізняють її від інших пригод:

1. ДТП можлива лише за участю дорожнього транспортного засобу.
2. Даний транспортний засіб у момент пригоди обов'язково має перебувати у процесі дорожнього руху.
3. Виникненню ДТП передують одне чи декілька порушень нормативів щодо забезпечення безпеки дорожнього руху та правил експлуатації транспорту.
4. В результаті ДТП завжди виникають шкідливі наслідки.

**ДТП поділяються на 10 видів.**

**Зіткнення** – пригода, під час якої транспортні засоби, що рухалися, зіткнулися поміж собою чи з рухомим складом залізниці.



До цього виду належать також зіткнення з транспортним засобом, що раптово зупинився (перед світлофором, через затор у русі чи технічну несправність), і зіткнення рухомого складу залізниці із транспортним засобом, що зупинився або був залишений на колії.

**Перекидання** – пригода, під час якої транспортний засіб, що рухався, перекинувся. До цього виду пригод не належать перекидання, яким передували інші види пригод.



Тобто, до перекидань відносяться тільки ті пригоди, за яких транспортний засіб, що рухався, втрачає стійкість та перекидається внаслідок впливу несприятливих погодних умов, технічної несправності, неправильного розміщення чи закріплення вантажу, а також через застосування неправильних прийомів керування. Наприклад, якщо автомобіль перекинувся внаслідок перевищення критичної швидкості руху на повороті – це перекидання. Якщо ж водій різко змінює напрямок руху автомобіля після незначного бокового зіткнення з іншими транспортними засобами та внаслідок цього перекидається, то ця пригода кваліфікується як зіткнення.

**Наїзд на транспортний засіб, що стоїть** – пригода, під час якої транспортний засіб, що рухався, наїхав на транспортний засіб, що стояв, а також на причіп чи напівпричіп. Слід відмежовувати цю пригороду від наїзду на транспортний засіб, котрий раптово зупинився, яка відноситься до зіткнення.



**Наїзд на перешкоду** – пригода, під час якої транспортний засіб наїхав чи наштовхнувся на нерухомий предмет (опора шляхопроводу чи естакади, стовп, огорожа, дерево, щогла, паркан, будівельні матеріали тощо).



**Наїзд на пішохода** – пригода, під час якої транспортний засіб (у тому числі вантаж, який перевозиться) наїхав на людину чи вона сама нашттовхнулася на транспортний засіб, що рухався.



До наїздів на пішоходів належать також випадки наїзду на людей, які каталися на самокатах, санках, ковзанах, лижах, а також пересувалися в інвалідних колясках без двигуна.

**Наїзд на велосипедиста** – пригода, під час якої транспортний засіб наїхав на велосипедиста чи він сам нашттовхнувся на транспортний засіб, що рухався.



**Наїзд на гужовий транспорт** – пригода, під час якої транспортний засіб наїхав на запряжених тварин або візок, що вони транспортували, або запряжені тварини чи візок, який вони транспортували, ударилися об транспортний засіб, що рухався.



**Наїзд на тварин** – пригода, під час якої транспортний засіб наїхав на птахів, диких чи домашніх тварин (включаючи в'ючних та верхових), або ці

тварини чи птахи наштовхнулися на транспортний засіб, що рухався, і внаслідок чого постраждали люди чи завдані матеріальні збитки.



**Падіння пасажирів** – пригода, під час якої людина випала із транспортного засобу, що рухався, або впала у салоні транспортного засобу (внаслідок різкого гальмування, прискорення чи зміни напрямку його руху).



Падіння пасажирів, що виникають при зіткненнях, перекиданнях чи наїздах транспортних засобів на перешкоду до цього виду ДТП не відносяться.

Наприклад, пасажир автобусу отримав тілесні ушкодження внаслідок падіння від поштовху, що виник при наїзді автобусу на бордюрне каміння. Така пригода буде кваліфікуватися як наїзд на перешкоду.

**Падіння вантажу** – пригода, під час якої постраждали люди від падіння вантажу, що перевозився. До цього виду належить пригода, що сталася внаслідок відкинутого колесом механічного транспортного засобу предмету.

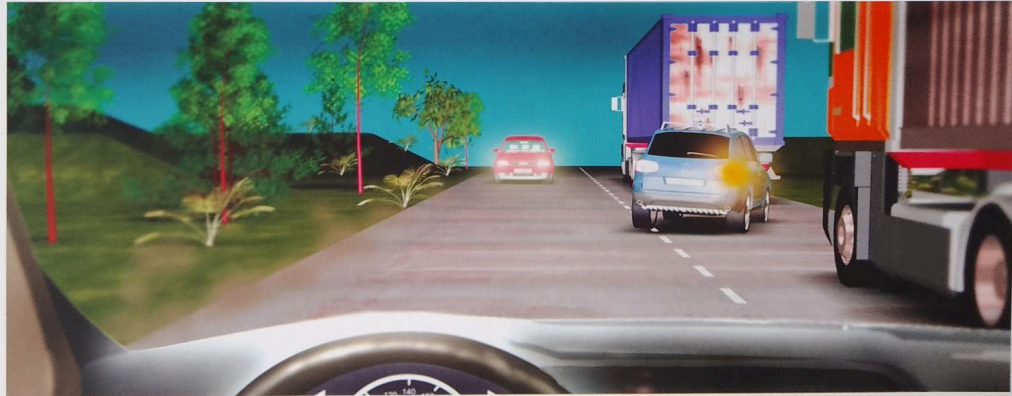


**За важкістю наслідків ДТП умовно розділяють на:**

- дтп з матеріальним збитком;
- дтп із загиблими або травмованими людьми;
- дтп з тяжкими наслідками та резонансні.

## 2. Дорожньо-транспортні ситуації підвищеної небезпеки

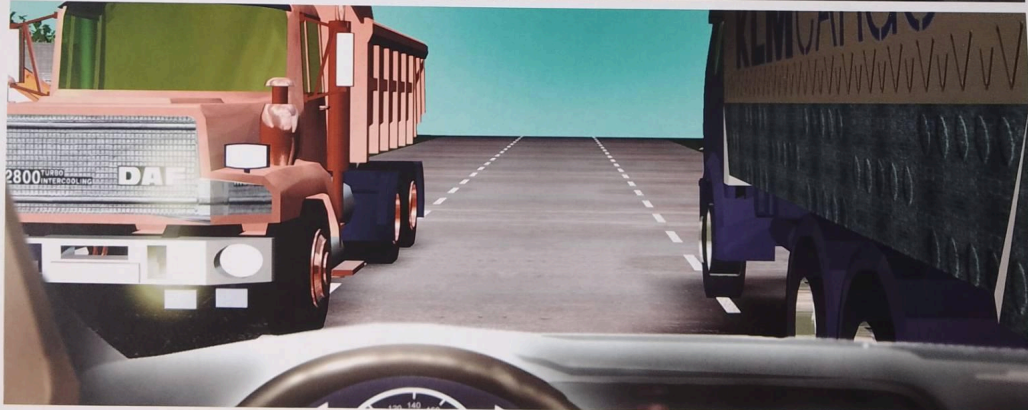
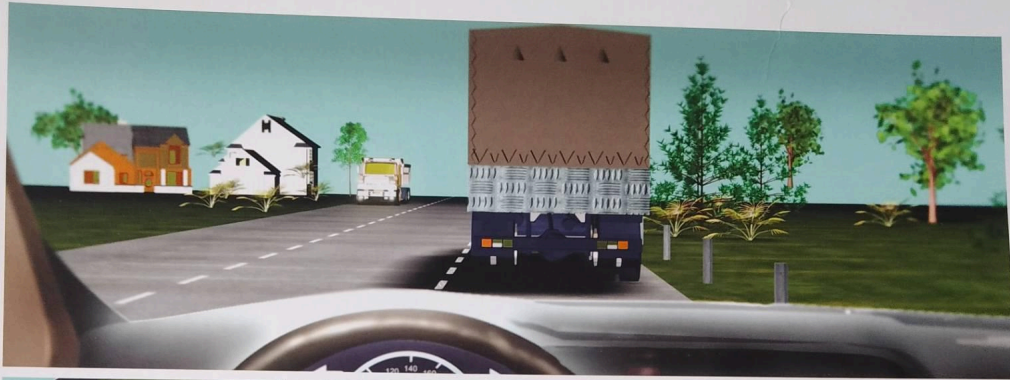




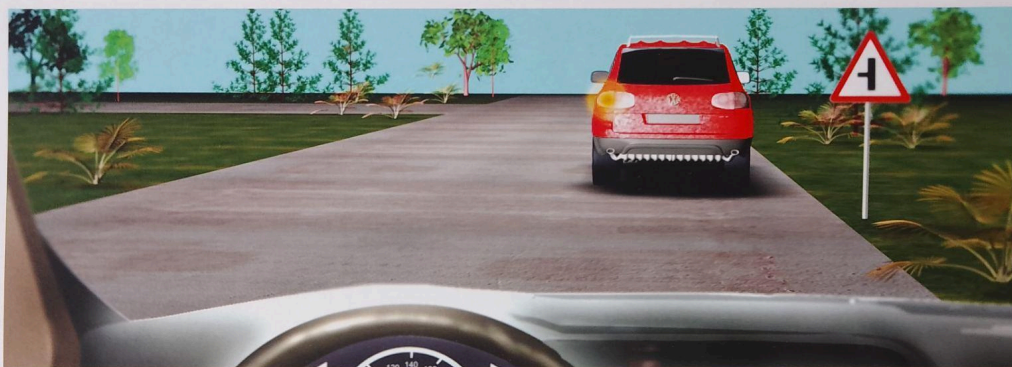
Обгін услід — надзвичайно небезпечний маневр.  
Фактично Ви обганяєте наосліп, цілком покладаючись на лідера.  
У результаті Ви опинитесь на зустрічній смузі «лоб до лоба» зі зустрічним автомобілем.



Обгін на трисмугих дорогах. Тут середня смуга використовується як для обгону, так і виконання поворотів наліво і розворотів. Про це слід пам'ятати, виконуючи на таких дорогах обгін слідом за другим автомобілем. Увімкнений лівий покажчик повороту не інформує про те, який маневр виконує лідер. Дуже часто гальмування лідера є цілковитою несподіванкою для наступного за ним водія, який здійснює обгін услід.



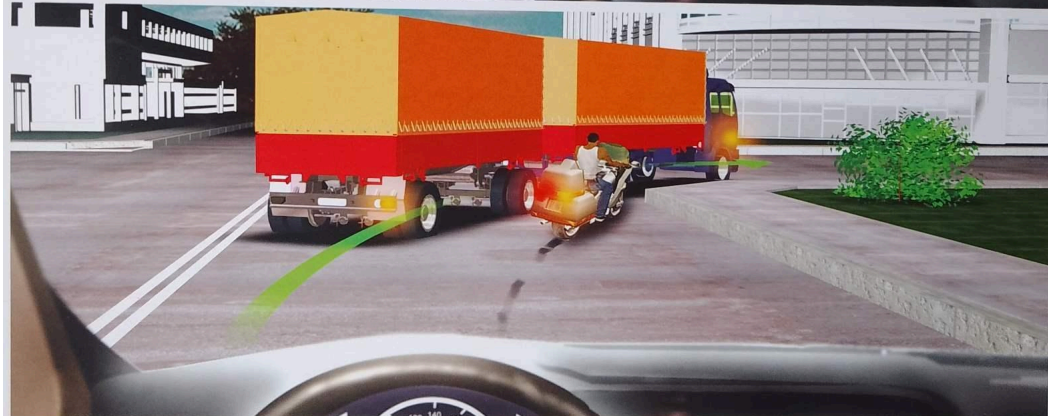
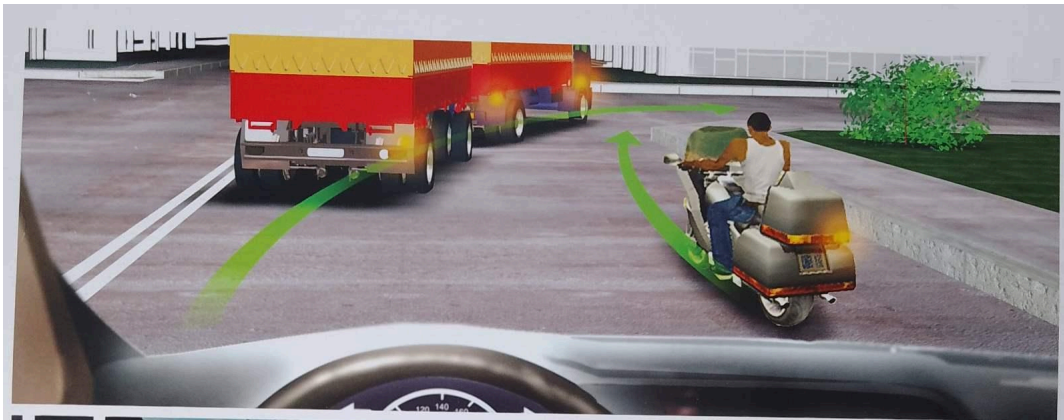
Виконувати обгін на трисмузій дорозі потрібно так, щоб фаза випередження автомобіля, який обганяється, не збігалася з моментом роз'їзду зі зустрічним автомобілем.  
Дуже небезпечно, коли той, кого обганяєте, і зустрічний – великогабаритні автомобілі (вантажівки, автобуси). Ще небезпечніше, якщо один із них перевозить великогабаритний вантаж. Оцінити здалека справжні габарити буває дуже важко.



Особливо небезпечно порушення – обгін на перехресті. Перехрестя – це зони можливих маневрів автомобіля, який Ви обганяєте. Його водій може помилитися в оцінці Вашої швидкості або просто не побачити Ваш автомобіль. Найчастіше це стається з водіями вантажних автомобілів.



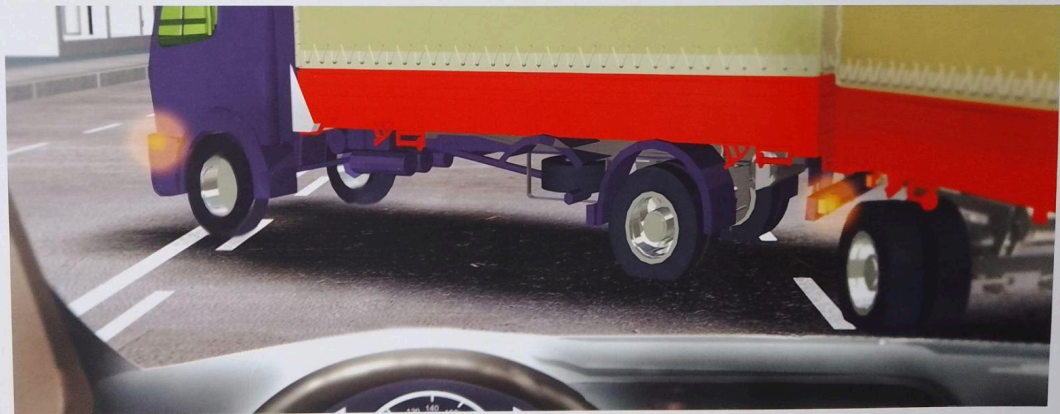
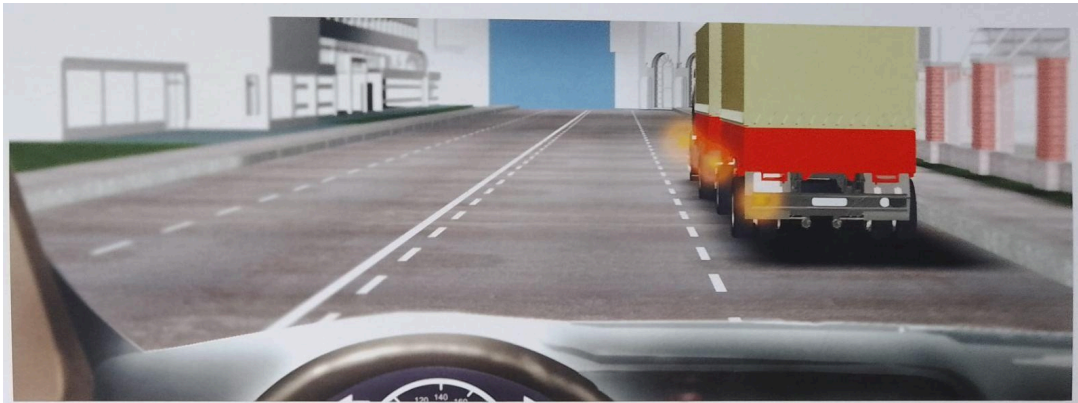
Перед виконанням обгону завжди оцінюйте обстановку не лише на смузі обгону, але й на смузі автомобіля, який обганяєте. Відмовтесь від обгону, якщо на його смузі є перешкода руху, яка змусить водія автомобіля, який Ви обганяєте, зміститися вліво. Найчастіше це велосипедисти, автомобілі, які стоять, нерівності тощо. Під час об'їзду перешкоди водій розкоширує автомобіль, змусивши найбільше від усіх змішувати свій ТЗ



Під час повороту причеп автопоїзда зміщується по малому радіусу до центру повороту. Тому щоб не виїхати причепом на тротуар, водії автопоїздів часто виконують поворот з другого ряду. Знаходячись поряд з автопоїздом у такій ситуації, не поспішайте повертати одночасно з ним по правій смузі. Пам'ятайте про зміщення причепа до центру повороту.



Під'їжджаючи до перехрестя в момент увімкнення зеленого сигналу світлофора, обов'язково оцініть оглядовість на перехресті. Якщо оглядовість обмежена (у даному випадку автопоїздом, який стоїть), не поспішайте виїжджати на перехрестя. У таких ситуаціях відбувається досить багато зіткнень з автомобілями, які закінчують проїзд перехрестя і закриті від Вас іншими автомобілями, які стоять чи починають рух.



У місцях, де дозволений розворот, врахуйте, що водії великогабаритних автомобілів можуть розвернутися з правого ряду. При цьому обстановку вони оцінюють за допомогою бокових дзеркал заднього виду. У цих ситуаціях не поспішайте, переконайтесь, що водій автопоїзда бачить Вас. Іноді корисно блимнути фарами, подати звуковий сигнал (якщо це дозволено ПДР).



Типова і дуже небезпечна ситуація. Пішохід виходить спереду з-за попутного автобуса чи тролейбуса, який стоїть на зупинці. Основні способи забезпечення безпеки в цій ситуації – максимально можливий бічний інтервал до автобуса, значне зниження швидкості і готовність до гальмування.

### **3. Основні причини дорожньо-транспортних пригод і умови їх попередження**

Щороку на дорогах світу гинуть 1,25 мільйон людей, а 50 мільйонів людей дістають травми. Кількість дорожньо-транспортних пригод (ДТП) в нашій країні, що мають смертельні наслідки вчетверо більше ніж в країнах Європейського Союзу. Щодня в Україні внаслідок ДТП потерпає більше 100 осіб, а більше ніж 10 – гине.

Серед головних причин нещасних випадків на транспорті можна виділити наступні групи:

1. Незадовільний стан доріг та дорожньої інфраструктури.
2. Порушення правил дорожнього руху та перевезень пасажирів.
3. Порушення режиму праці та відпочинку.
4. Нехтування правилами та вимогами безпеки.
5. Технічна несправність транспортних засобів, їх зношення.
6. Управління транспортом у стані алкогольного сп'яніння.

Статистичні дослідження показали в основному ДТП стаються через те, що водії, пасажирів, велосипедисти, пішоходи порушують правила дорожнього руху, працівники автотранспортних підприємств — правила технічної експлуатації транспортних засобів, а також через поганий контроль за станом доріг та організацією регулюванню вуличного руху.

60 % ДТП стається з вини водіїв:

- керування транспортом у стані алкогольного сп'яніння;
- недотримання черговості проїзду перехресть, дистанції;
- перевищення швидкості;
- порушення правил обгону і виїзду на зустрічну смугу;
- експлуатація технічно несправних транспортних засобів;

25 % ДТП стаються з вини інших учасників дорожнього руху — пішоходів:

- перехід у недозволеному місці;
- раптовий вихід на проїзджу частину.

#### **Профілактика ДТП:**

- регулювання руху транспорту й пішоходів;
- виявлення й припинення порушень Правил дорожнього руху;
- контроль за змістом дорожньої мережі;
- нагляд за технічним станом транспорту;
- реєстрація та облік автотранспортних засобів;
- облік і аналіз ДТП і причин і умов їхнього виникнення, а також вживання заходів до їхнього усунення;
- застосування до порушників установлених законом заходів впливу;
- організація й проведення агітаційно-пропагандистської роботи.