

**Комитет по образованию Минского горисполкома**  
**Минский государственный туристско-экологический**  
**центр детей и молодежи**



**Эколого-краеведческий маршрут**  
**«За темной далью Лошицких аллей»**

**Разработчики:**  
**Мелеховец Алина Михайловна,**  
**методист отдела экологии и**  
**охраны природы,**  
**Кучмий Юлия Эдуардовна,**  
**методист отдела экологии и**  
**охраны природы**

**Минск, 2019**



**Авторы: Мелеховец А.М., Кучмий Ю.Э.**  
За темной далью Лошицких аллей / разработка  
эколого-краеведческого маршрута – Минск: МГТЭЦДиМ, 2019 – 21 с.

В настоящей разработке представлена информация об истории Лошицкого усадебно-паркового комплекса. Разработка содержит маршрут по усадебно-парковому комплексу и ботаническое описание произрастающих там растений.

Рекомендованы для педагогов дополнительного образования, учителей биологии, истории и географии.

© Учреждение образования  
«Минский государственный  
туристско-экологический  
центр детей и молодежи»  
комитета по образованию  
Минского горисполкома,  
2019 год

## Содержание

Вступление	стр.5
У плана усадьбы	стр.6
Липовая аллея	стр.8
Яблоневый сад	стр.9
Станция 4. «Экспозиция «Петрографическая коллекция»	стр.12
Станция 5. «Экспозиция «Формы валунов»	стр.15
Станция 6. «Экспозиция «Карта»	стр.16
Заключительное слово	стр.18
Литература	стр.19
Приложения	стр.20
Технологическая карта	стр.24

## ВСТУПЛЕНИЕ

Сегодня мы совершим экскурсию по Лошицкому усадебному-парковому комплексу. Она называется «За темной далью Лошицких аллей».

Первое письменное упоминание о Лошице историки связывают с 1557 годом. Согласно старинным летописям, тогда здесь, вдоль течения рек Свислочи и Лоши, размещались Лошицкий двор князя Толочинского, Сухая Лошица князя Одинцова, Лошица Горнастаевская и другие усадьбы. Позднее здешними землями владели князья Друцкие-Горские, потомки самого Всеслава Чародея, а с конца 19в. Лошица перешла к Прушинским.

Эта территория просто пропитана духом старины: еще несколько столетий назад, здесь, по аллеям парка гуляли многочисленные гости, съехавшиеся на музыкальную вечеринку к хлебосольному помещику, крупному землевладельцу Минской губернии – Евстафию Любанскому; по дому бегали слуги, выполняя последние распоряжения управляющего; на новом, только что построенном крыльце стояла сама хозяйка – прекрасная Ядвига Любанская, она улыбалась цветам и деревьям, любовалась рекой, еще не ведая, какую страшную участь готовит ей судьба...

## У ПЛАНА УСАДЬБЫ

Перед вами план Лошицкого усадебно-паркового комплекса (сегодня площадь около 100 га), расположенного на юго-восточной окраине Минска, на террасе Свислочи, вдоль её притока Лошицы. Место слияния двух рек, выразительность поймы составили благоприятную основу для формирования комплекса.

Парк в переводе с английского, большой сад или роща, с дорожками для гулянья, с цветниками, площадками для игр, водоемами.

В мире сложилось два главных садово-парковых стиля: регулярный (французский) и пейзажный (английский).

Сегодня Лошицкий парк относится к пейзажным, но наличие регулярности прослеживается здесь по линейным посадкам старых лип.

Лошицкая усадьба создавалась в соответствии с духом своего времени: центральная планировочная ось в ней проходит через въездную аллею, на которой мы стоим, и упирается в усадебный, Белый дом. Он перед вами на схеме под №1. Рядом флигель №2. Ближе к нам развалины каплицы (№3).

В усадьбу был ещё один въезд со стороны Игуменского тракта, ныне ул. Чижевских [показать на схеме], здесь расположены: белая мельница (№6) и броварский комплекс.

У парка есть еще одна уникальная способность: именно здесь около 10 тысяч лет назад проходила граница, на которой остановился последний ледник. Поэтому на территории парка в Лошице представлено целых 32 разновидности почв, более 400 различных биологических видов (от деревьев и кустарников до насекомых и птиц).

Большинство деревьев парка имеют почтенный возраст: 150-200 лет и больше. Поражают деревья и своей могучестью и жизненной силой: встречаются двух- и трехствольные экземпляры, в три обхвата шириной и растущие прямо в стволе старого дерева.

### **ЛИПОВАЯ АЛЛЕЯ**

Перед нами липовая аллея, правда, сохранилась она частично. Она значительно старше здешних парковых насаждений, т.к. заложена во второй половине XVIII в. графом Станиславом Прушинским. По этой аллее любил прогуливаться Дунин-Марцинкевич.

Аллея широкая, редкостойная; приподнята в связи с подсыпками. Возраст живых колонн, приблизительно 250 лет. Приблизительно, потому, что в 1990 г., у одной из поваленных ураганом лип, удалось рассмотреть годовичные кольца. Их насчитали 235. Таких деревьев в усадьбах Беларуси осталось немного, хотя липа и отличается исключительной долговечностью. Нередко доживает до 300 – 500 и более лет.

- Липа – одно из самых почитаемых деревьев у славян. Это дерево дало название месяцу – Липень (Июль)

Липу можно узнать по сердцевидным листьям, когда листьев нет по красноватой почке и теплой коре. Что тут говорить, Липа вся полна женственности, мягкости и заботы.

Еще в древней Греции и в Риме врачи использовали липовый цвет для лечения самых разнообразных заболеваний, а его сок – для улучшения роста волос. Применяется при воспалении полости рта и горла. Отвар листьев липы употребляют при резах в желудке.

Из семян липы получают масло по вкусу напоминающее миндальное. Свежие листья используют для приготовления салатов.

Липовую кору использовали в хозяйственных целях, из нее плели корзины, лапти и лукошки и другие изделия.

Древесина липы очень мягка и легка в обработке. Это свойство полезно для изготовления поделок из липы вручную.

*(По ходу движения по аллее, рассказать о паразитах, и показать, при их наличии)*



Трутовик

Паразитирующие грибы, произрастающие на стволах живых и отмерших деревьев. В природе они выполняют роль «санитаров» леса, разлагая органические соединения на минеральные. Несмотря на то, что гриб разрушает древесину растений, на человеческий организм он оказывает мощное оздоровительное действие.

## Тля



Является одним из самых распространенных представителей класса Насекомые. Тли собираются в огромные колонии и поселяются почти на всех известных садовых и комнатных растениях. Тли паразитируют, высасывая из молодых побегов жизненные соки и перенося растительные вирусы. Жидкость, выделяемая тлями, сладкая и очень нравится муравьям, поэтому муравьи с удовольствием охраняют колонии тли.

## ЯБЛОНЕВЫЙ САД

Мы на месте, где раньше находилось здание института растениеводства.

С 1922 по 1925 гг. в Лошице была организована исследовательская станция Белорусского государственного садово-огородного института. На базе которой, в 1925 г. по инициативе академика Н.И. Вавилова, создано и работало под его руководством – Белорусское отделение Всесоюзного института прикладной ботаники и новых культур, так первоначально назывался институт растениеводства.

15 сентября 1928г. Н.И. Вавилов приезжал в Лошицу.

Сад, который мы видим, был заложен при непосредственном участии Николая Ивановича Вавилова.

Одним из первых руководителей института в Лошице был Василий Васильевич Пашкевич. Будучи руководителем института, он организовал и непосредственно участвовал в экспедициях по обследованию плодовых садов на территории Белоруссии.

Позднее, Белорусское отделение Всесоюзного института растениеводства возглавили известные учёные: муж и жена Сюбаровы – Алексей Ефимович и Эмма Петровна. Их имена получили широкую известность среди учёных Советского Союза и зарубежных государств. Под их руководством было выведено значительное количество сортов яблони, сливы, черешни – создан большой гибридный фонд для дальнейшей селекции (улучшение сорта растений).

Мало кто знает, что распространенный в Беларуси сорт черной смородины называется Лошицкий, что эта культура, которую раньше очень трудно было выращивать, стала нетребовательным растением, благодаря усилиям профессора А.Г. Валузнёва (1904 – 1990 гг.), не только создавшего уникальный гибридный фонд, но и сохранившего его во время немецкой оккупации. Последний и, наверное, лучший сорт его черной смородины, назвали «Память Вавилова».

Как не вспомнить имя селекционера-картофелевода Героя социалистического труда, академика Петра Ивановича Альсмика (1907 – 1992 гг.), им были выведены хорошо известные, любимые нами, сорта картофеля:

Темп, Огонёк, Кандидат, Белорусский ранний, Лошицкий, Разваристый и др. Они распространены на всей Европейской территории бывшего Союза.

Сотрудники института вывели новые сорта яблок: Белорусский синап, Минское, Озимое, Банановое, груши: Бере Лошицкая, Маслянистая Лошицкая, Бере Слуцкая, Белоруска и др.

- Скворец

Относится к отряду Воробьинообразные.

Прилет скворцов – признак наступления весны.

Известно, что большинство насекомоядных птиц не употребляют в пищу



колорадских жуков. Скворец в этом плане — исключение. В его организме вырабатывается особый фермент, который нейтрализует яд, содержащийся в теле полосатого оккупанта. Птицам надо лишь «подсказать», где они могут найти этих вредителей, выставив на картофельном поле столики с полуживыми жуками.

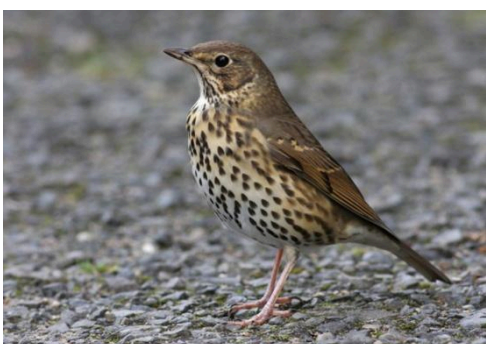
жуками.

Скворец – прекрасный певец. Он не только исполняет свои песни, но и подражают голосам других птиц: дрозду, жаворонку, иволге. Способен скворец и квакать и издавать лай собаки.

- Дрозд

Птица дрозд относится к отряду воробьинообразных и семейству дроздовых. Всего насчитывают более 62 видов, из которых в Беларуси чаще всего встречаются белобровик, певчий и сизый дрозд, рябинник и деряба. Все они забавно перемещаются по земле прыжками, как будто приседая при этом.

Зимуют все северные виды дроздов на юге, куда перемещаются, мигрируя огромными стаями, меняющими в небе свои размеры и форму. Настоящие дрозды едят различных насекомых, часто собирая их с земли, питаются червями и пауками, а также моллюсками и ягодами.



Певчий дрозд



Дрозд-белобровик



Черный дрозд

- Галка



Галка – ближайшая родственница вороны и грача. Этих птиц объединяет принадлежность к одному семейству — врановых отряда воробьинообразных. От своих родственников галка отличается меньшими размерами. Питаются галки различными беспозвоночными, мышевидными грызунами, разоряют гнезда мелких птиц, едят всякую падаль, но не

брезгут и растительной пищей. Галки могут нападать на огороды и сады, весной уничтожая всходы бобов и гороха, а летом — плоды вишни и сливы. Галка уничтожает вредных насекомых, улиток и грызунов и польза, которую она приносит, покрывает, а местами даже и перевешивает вред.

## КАПЛИЦА

Мы у разрушенного памятника архитектуры 2-ой половины XVIII в.

Римско-католическая каплица была построена в 18 веке. Когда-то это было 8-гранное здание, в котором располагался фамильный склеп. Представление о каплице дает одна из фотографий [показ]. Это было красивое каменное сооружение, центричное, восьмигранное в плане, с шатровой крышей, завершающейся шлемообразным куполом на глухом барабане. Фасады с фронтонами криволинейной конфигурации, украшены пилястрами, профилированным карнизом с сухариками.

Здесь хоронили владельцев имения. После революции (здесь сделали машинно-тракторную станцию) вывезли все гробы, в которых содержался свинец и переплавили. Каплицу взрывали 2 раза. Первый раз пострадала только крыша, взорвали бойцы Красной армии. Сделали это якобы случайно, хотели уничтожить другое здание. Затем здесь был склад боеприпасов, и фашисты, уходя взорвали его. От каплицы осталась то, что вы сейчас видите. Последней здесь была погребена Ядвига Любанская, которая утопилась в Свислочи.

- Клен остролистный

В любое время года, на земле можно отыскать плод-крылатку клена, напоминающий собой лопасть пропеллера с утолщением с одного конца, в котором находится семя дерева.

Этот плод похож на инженерную конструкцию с хорошо выделяющимися нервюрами – ребрами жесткости и тончайшей оболочкой между ними. Элементарный летательный аппарат – подсказывает наш опыт. И это действительно так.

Подбросьте плод-крылатку. Он будет снижаться, как вертолет с отключенным двигателем, когда набегающий поток воздуха заставляет вращаться лопасти винта и тем самым дает машине возможность планировать.

Клены особенно красивы в сказочную пору золотой осени, когда каждый из листочков кажется кусочком солнца. В некоторых городах Швеции и Дании опавшую кленовую листву не убирают до первого снега. В парках и скверах, она выглядит своеобразным, удивительно живописным ковром.

А Канаду поэтически называют Страной Кленового Листа. Кленовый лист красуется на гербе и на государственном флаге, и на спортивных костюмах канадских хоккеистов.

Сахарный клен признан национальным деревом Канады. Долгое время он был единственным источником сахара как для коренных жителей Северной Америки, так и для первых переселенцев из Европы. Делали сахар из кленового сока, который добывали весной, до появления листьев.

Сок клена обладает лекарственными свойствами (противоцинготное средство).

- Осина

По одной из версий слово «осина» произошло от слова «синий». Дело в том, что после того, как Осина была срублена или спилена, на месте спила образуется синева.

Латинское название осины обыкновенной – *populus tremula*, что в буквальном переводе означает «дрожащий человек». Из коры осины изготавливают мази, лекарства, отвары и даже квас. Отвар обладает обезболивающим действием. Наиболее известное применение древесины осины – это изготовление спичек. Кора осины любимое лакомство зайцев и лосей. В старину при квашении капусты в котомку добавляли осиновые прутья или поленья, чтобы убить вредоносные микробы. Древесина этого дерева хорошо сохраняется в воде, поэтому раньше из осины строили колодцы и бани. Из подгнившей древесины осины изготавливают искусственный ванилин. Первый аспирин был получен из коры этого дерева.

### **ВОРОТА. СТОРОЖКА.**

Ворота были построены в конце XIX в., частично разрушены во второй половине XX в., отреставрированы в 1996 г.

Небольшой кирпичный домик, согласно сохранившимся Инвентарным книгам, введен в эксплуатацию в 1895 году. Можно предположить, что в нем жил привратник, но достоверно известно, что в этом домике на протяжении более полувека жила семья садовника Василия Семашко. Его дочь – Елена Васильевна Семашко, известный белорусский селекционер.

Въездные ворота и ограды придавали усадьбам целостность и завершенность. Они отличались большим многообразием. По их виду можно было судить о положении и достатке владельцев. В магнатских дворцах ворота были украшены рустом и скульптурами, придавая постройке триумфальный характер. В среднепоместных усадьбах монументальность достигалась за счет совмещения ворот с амбарами. В мелкопоместных – это были простые массивные столбы (пилоны), несущие створки ворот, а оградой часто служил обычный штакетник.

Здесь, в процессе реставрации, естественно возник вопрос, как выглядела ограда парка. Но фундаменты под столбы обнаружить не удалось. Как говорят старожилы, парк и сад имели только лёгкие ограждения от скота. В светлое время суток в нем разрешалось играть крестьянским детям, а в воскресенье после обеденной службы в парке гуляли празднично одетые местные жители. Такой образ жизни сформировал соответствующее отношение крестьян к панскому имуществу. Во время войн и революций они не подожгли и не разграбили усадьбу, а скорее берегли её от мародеров.

## ФЛИГЕЛЬ.

Флигель – по-белоруски «афицына», выполнял самые различные функции по обеспечению потребностей владельцев усадьбы. Одно из основных помещений флигеля – кухня. Её не размещали в жилом здании, чтобы оградить владельцев от неприятных кухонных запахов. Там же, во флигеле, располагался кабинет эконома, в котором по необходимости владелец усадьбы принимал подрядчиков и проверял документацию.

В этом же здании работали слуги: плели корзины, ткали, вырезали ложки.

Для хранения припасов во флигеле имелись кладовые. Одна из загадок флигеля – назначение двух дымоходов, проложенных под коридором. Возможно, это была попытка протапливать две печи одновременно.

Здание обычно делили на две – три части: для прислуги, для работников, для хозяев. Это подтверждает проход в перегородке первого этажа: высота его до реставрации, составляла 1,5 метра, что вынуждало слуг кланяться, входя на господскую половину.

Лестнице, ведущей на второй этаж, более ста лет. Но она ещё в прекрасном состоянии, благодаря тому, что изготовлена из корабельной сосны.

На втором этаже, в панской части, стоял бильярд. Его разместили здесь, для того, чтобы стук шаров не мешал пани отдыхать или общаться с подругами.

Количество возможных дополнительных комнат определялось пристрастиями владельцев и их финансовыми возможностями.

Над вторым этажом надстроена небольшая башенка, восстановленная по старым фотографиям. Ранее, она, вероятно, служила для предупреждения о пожарах и наблюдения за производством работ.

Возраст этого здания удалось определить по Инвентарным книгам, где введение его в эксплуатацию датируется 1895 г. При археологических раскопках, производившихся в 2001 г., под руководством Юрия Афанасьевича Зайца и Леонида Владимировича Колядинского, установлено, что здание полуоборонительного типа было построено здесь в XV в. на деревянном фундаменте, а в XVI в. перестроено на бутовом. В подвалах помещения можно увидеть фрагменты бутовой и бутово-кирпичной кладки.

В среде современных историков и археологов существует гипотеза, о том, что на месте нынешнего здания флигеля, когда-то размещался усадебный дом.

## УСАДЬБА.

Дом хозяев усадьбы удачно поставлен на высоком берегу реки Свислочь. Элегантный особняк в стиле модерн и сегодня впечатляет оригинальностью архитектурного решения и является центром всей усадебной композиции.

Белый дом состоит из двух частей: деревянного одноэтажного и двухэтажного каменного, прилегающего к торцевой части первого. Разный строительный материал и внешний вид говорят о том, что создавались они не одновременно.

Каким был облик дома в его первоначальной ипостаси и когда он был построен, неизвестно.

Последним владельцем Лошицы был Евстафий Любанский. Понятно, что старый дом не соответствовал амбициям молодого хозяина, казался тесным, поэтому был основательно перестроен.

Поверьте на слово, внутреннее оформление комнат впечатляет не меньше и сейчас, хотя его очарование можно только представить, глядя на остатки былой роскоши...

Давайте пофантазируем...

Теплый летний вечер. Удобный и со вкусом обставленный дом, окруженный великолепным старинным парком на берегу Свислочи, со множеством цветов перед фасадом, наполняется гостями. Евстафий Любанский, любитель устраивать яркие празднества, сделал любимой жене очередной королевский подарок – дал в её честь шикарный бал, эффектно обыграв его: центральная липовая аллея превратилась в настоящую сказочную дорогу, по обеим сторонам которой мерцали огнями зажжённые смоляные бочки. Вечерний воздух наполняли волшебные мелодии венских вальсов Штрауса, - играли духовые оркестры Коломенского и Серпуховского полков, расквартированных в Минске. Даже сейчас легко представить, как, минуя аллею, к парадному крыльцу, по подъездным дорогам следуют кареты и коляски. О достатке гостей можно судить по ливреям слуг и красоте лошадей.

Светские дамы в нарядных платьях стучат каблучками по деревянным ступеням лестницы...

И вот уже чья-то рука небрежно опирается на кресло в каминном зале... Веселье, смех, бал в разгаре...

Одним словом, все было в лучших традициях развлечений великосветской знати. И всему этому был свидетелем – Белый Дом.

Все события социально-политической жизни нашей земли нашли свое отражение в истории Лошицы.

В период белорусизации, в Белом Доме действовал драматический кружок под руководством господина Пятницкого. Есть еще одна малоизвестная и, соответственно, широко не рекламированная страница истории Лошицкого усадебного дома. В первые годы Советской власти в Белом Доме велась подготовка кадровых диверсантов для работы в Западной Беларуси. Не однажды в Лошице гостил, проходил полную реабилитацию и получал соответствующие

инструкции атаман народных мстителей Юзеф Муха-Михальский, ставший позже жертвой сталинских репрессий. С июля по ноябрь 1944 года в Лошице размещался штаб партизанского движения Беларуси.

Малоисследованной остается деятельность с 1946 по 1947 года Гуманитарной миссии ЮНРРА, штаб-квартира которой находилась в Лошицком усадебном доме. Это была созданная при ООН организация для оказания материальной помощи странам, пострадавшим во время второй мировой войны. ЮНРРА поставляла в БССР – продукты, медикаменты, одежду, семена, сельскохозяйственное и промышленное оборудование. Общая сумма помощи составила 61 млн. долларов.

Прошли годы... Хочется верить, что это милое, доброе здание возродится и дальше будет нести тепло и радость грядущим поколениям.

- Сосна

Одно из самых распространенных деревьев. У нас это главная лесообразующая порода, занимает 60% общей площади Гослесфонда Республики. И чаще всего эта жемчужина белорусских пушч растет в чистых, однородных насаждениях. Красивы сосновые обрамления чудесных зеркальных озер Лепельщины, неоглядной, сказочно-прекрасной Нарочи, привольного Наднеманья! Говоря о соснах, нельзя не вспомнить об их фитонцидности. Вообще этим качеством обладают многие представители растительного мира. Оно заключается в выделении летучих веществ – так называемых фитонцидов.

Слово фитонцид происходит от греческого фитон – растение и латинского цедерс – убивать. Фитонциды подавляют деятельность многих представителей микробного мира.

Среди древесных растений сосна – один из лидеров по фитонцидности. Каждая хвоинка сосны – крохотный озонатор воздуха. Воздух в сосновом лесу настолько стерильно чист, что соответствует строгим нормам, принятым в медицине для операционных помещений. После прогулки по сосновому лесу у человека улучшается обмен веществ, повышаются утилизация кислорода, выделение углекислоты, увеличивается количество функционирующих капилляров и скорость кровотока. Если перевести эти медицинские термины на бытовой язык, то можно сказать, что у человека резко улучшается самочувствие.

А волшебный янтарь? Ведь это не что иное, как отвердевшая за многие века сосновая смола, знаменитый солнечный камень – так впервые назван янтарь в древней «Одиссее». Много высказывалось о нем противоречивых мнений. Раздавались в старину голоса, что это особый божий дар. Ученые средневековья почитали его за минерал. Только великому русскому ученому Михаилу Васильевичу Ломоносову удалось высказать верную мысль: он назвал янтарь окаменелой смолой. Теперь наукой доказано, что золотистые кусочки янтаря – это смолистые выделения хвойных деревьев, прародителей нашей сосны. Около 10 миллионов лет они хранились в морских песчаных наносах, постепенно каменея и превращаясь в драгоценные слитки.

Поистине сосна – прекрасное и удивительное растение. Часто, она растет там, где невозможна жизнь других деревьев. Своими корнями сосна удерживается на обрывистых, практически лишенных почвы скалах, образует целые рощи на безводных песках, встречается на заболоченных территориях.

И ещё одна особенность выделяет семейство сосен среди остального растительного мира – абсолютное долголетие.

Раньше долгожителями считались секвойи Северной Америки, возраст которых от двух до четырех тысяч лет. Но не так давно лавры чемпиона долголетия перешли к сосне.

В суровых горах Уайт-Маунтинс, лежащих на юго-западе США, ученые обнаружили целый лес неизвестных науке сосен, получивших название остистых. И место произрастания, и внешний вид сосны – все удивляло. Проведя исследования, ученые установили, что старейшей из сосен пять тысяч лет.

Интересно, что самые старые из остистых сосен произрастают в наиболее неблагоприятных условиях: на крутых каменистых склонах, на высоте около трех тысяч метров над уровнем моря. Растут эти сосны очень медленно. Их древесина чрезвычайно плотна и насквозь пропитана смолой, что защищает её от болезней и гниения. Те же остистые сосны, которые находятся в хороших условиях, растут быстро, но продолжительность жизни у них намного короче. Ученые предполагают, что именно трудные условия делают остистую сосну столь долголетней.

В Лошицком усадебно-парковом комплексе растет несколько видов сосен.

- Сосна черная – дерево гор, образует сосняки на высоте от 250 до 1800 метров над уровнем моря, предпочитает места со снежной зимой и не слишком влажным летом. У этого вида обширный первичный ареал: от Марокко до Пиренейских гор, от Альп до Карпат, все горы Средиземноморья и Малой Азии. Отличается от обыкновенной сосны более темной корой, темно-зеленой мощной хвоей и крупными шишками.

- Веймутова сосна, с нежной шелковистой хвоей и серым стволом, - очень оригинальный вид, относится к пятихвойным соснам, распространена в основном на северо-американском континенте, встречается в умеренной зоне и в тропиках Европы и Азии. Нередко достигает высоты 50 метров, образует этажеобразную крону неправильной формы. В Европу завезена в 1705 г. используется для озеленительных целей, т.к. весьма декоративна.

## **ЗАРУЧАЛЬНЫЙ ДУБ.**

В Европе нет деревьев, которые превосходили бы дуб по размерам. Дуб – настоящий лесной богатырь. Нужно сказать, что не все деревья пользуются таким почетом и любовью у народа, как дуб. Славяне, древние греки, римляне еще на заре своей истории поклонялись этому дереву, нередко достигавшему 1000-1500 летнего возраста, приписывали ему чудодейственные свойства, сочиняли о нем легенды. Ученые считают, что первым хлебным растением как раз-таки мог быть и дуб.

Согласно легенде, примерно в 1580 году в честь обручения своей дочери князь Друцкий посадил 3 дуба. 1 – чтобы молодые всю жизнь любили друг друга, второй – чтобы они были здоровыми, и у них было здоровое потомство, 3 – чтобы во всех делах им сопутствовал успех.

Из 3 дубов сохранился 1, который, как утверждают многие, обладает магической силой: если подойти к дубу босиком и поклониться ему до земли, он дает людям любовь, здоровье, вдохновляет на творчество. Этому дереву около 400 лет. В 2010 году в него попала молния.

## **ПРОМЫШЛЕННЫЙ КОМПЛЕКС. (ПРОМЫШЛЕННАЯ АРХИТЕКТУРА)**

Три старинных здания в Лошицком парке относятся к памятникам промышленной архитектуры XIX века. Здания промышленные - фасады музейные. По крайней мере, уже сегодня.

Это комплекс бровара. Его окончательный облик сложился в 1896 году, когда к усадебной винокурне пристроили спиртоочистительный цех. В 1903 году бровар получил еще и паровичное помещение, или кочегарку.

Примечательно, что и комплекс бровара, и мельница до 70-х годов прошлого века использовались как жилье. Мельница была построена в XVIII веке, потом была перестроена и подарена местной крестьянке Агафье.

Недоброй славой в конце XIX века пользовалась тихая заводь у мельницы. Говорили, что купание здесь - верная гибель для молодых красивых парней. Женихов себе выбирали местные русалки. При этом девушкам здесь можно было плавать абсолютно смело - представительниц прекрасного пола ундины не трогали.

Хозяйственные постройки, существовавшие на территории усадьбы в XVIII в. и ранее, не уцелели, потому что в XIX в. их неоднократно расширяли, разбирали, переносили, перестраивали. До нас дошли только поздние сооружения второй половины XIX – начала XX веков.

Перед вами – мост, по нему проходит въездная дорога, которая связывает усадьбу с бывшим Игуменским трактом, сейчас ул. Чижевских.

Въезд в усадьбу, со стороны Игуменского тракта, был фиксирован брамой, от которой сохранился могучий каменный пилон.

Улица Чижевских и бетонный забор на ней отделяют доживающие свой век постройки скотного двора пана Любанского (дальний обзор). Несмотря на статус памятника, эта часть комплекса быстро растворяется в беспомыслии. Постройки горят, разваливаются, территорию памятника поглощает современная застройка, а закон об охране бездействует.

На берегу пруда – бровар. Напротив, у плотины – мельница. Их участь ничуть не лучше.

Лошицкий бровар, двухэтажное здание без крыши, справа от дороги, выросший на месте небольшой деревянной постройки XVIII в., - в нынешнем виде представляет собой ценность как памятник белорусской промышленной архитектуры конца XIX в. В 1896 г. (что подтверждают цифры на фронте многоэтажного здания), к существующему зданию усадебного бровара, Любанский пристраивает ректификационный (иначе спиртоочистительный) цех, заботясь, прежде всего, о совершенствовании предприятия и повышении его доходности и не подозревая, что формирует окончательный облик памятника. В 1903 г. бровар получил еще и кочегарку (справа от многоэтажного дома). Ныне кочегарки уже нет. Облик её сохранила лишь фотография 1966 г., а разрушающееся здание усадебного бровара, до осени 2006 г., когда случился очередной пожар, использовали как многоквартирный дом.

Ещё в советское время функция жилого дома была возложена и на мельницу. Её кирпичный корпус перед вами. Он появился здесь после пожара 1895 г., уничтожившего прежний деревянный. Мельница, довольно скромных размеров и оснащения, вероятно, была построена, чтобы обеспечивать самые насущные потребности имения (о второй Лошицкой мельнице смотри приложение).

Сегодня эта столетняя постройка, все ещё используемая как жилье, превратилась в трущобу, хотя и сохраняет черты прежней архитектуры. Но это не радует её обитателей.

Последним предприятием, которое Любанский под влиянием очередного подъема производства, охватившего Россию в 1910 – 1911 годах, устроил у себя в усадьбе, был кирпичный завод, начавший работать в 1912 г. Где он располагался, неизвестно.

#### ● Ива

По берегам рек и ручьев растет одно из любимых в нашем народе растений – ива белая, или, как называют её в Беларуси – верба. Это крупное дерево (или высокий кустарник) с темно-серой корой, пепельно-серыми ланцетными, яйцевидными или круглыми листьями и собранными в короткие сережки цветками.

Ива не только украшает, но и лечит. Отвары из коры ивы используют в народной медицине для лечения лихорадки, ревматизма, а свежие листья ивы иногда прикладывают к мозолям для размягчения.

Ива не всегда росла у нас. Двести лет назад она попала в Западную Азию из Китая. Одна веточка, вплетенная в корзину с винными ягодами, была

прислана из Азии в Европу. Корзину выбросили, а из ветки выросла первая плакучая ива в Европе.

В Китае иву считают символом памяти, как у нас незабудки. По традиции, перед разлукой, друзья приходят на берег реки и, сорвав по ветке ивы, дарят их друг другу на память. А что делают из веток ивы? – Плетут корзины. Плести корзины совсем несложно.

### **РОМАНТИЧЕСКАЯ ЛЕГЕНДА О ПРИВИДЕНИИ ЛОШИЦКОГО ПАРКА.**

Самое известное привидение Минска также обитает в Лошицком парке. И также связано с Евстафием Любанским. Образ его жены, Ядвиги Любанской, и сегодня можно увидеть на тенистых аллеях парка.

Вот эта печальная романтическая легенда:

В усадьбе часто устраивались приемы, дом всегда был полон гостей. Обаятельная хозяйка обращала на себя внимание представителей сильного пола. Среди ее поклонников оказался и один из самых влиятельных аристократов Минской губернии — граф Кароль Эмерик Чапский. Ядвига Любанская ответила ему взаимностью.

В июне 1905 года хозяйка имения праздновала свой 35-летний юбилей. Евстафий сделал своей любимой жене королевский подарок – устроил в ее честь великолепный бал. Среди приглашенных был и граф Эмерик Чапский, который недавно вернулся из заграничной командировки. Во время бала влюбленные встретились после долгой разлуки. Именно в этот момент и увидел Любанский свою жену в объятьях графа. Разыгралась семейная драма... А утром именинница куда-то исчезла. Когда маленькие собачки, всегда сопровождавшие хозяйку, принесли ее шляпку, то Евстафий, почувствовав неладное, бросился на поиски жены.

Девушка ночью спустилась по тропинке к реке (эта тропинка сохранилась), села в лодку и утопилась на середине реки.

Евстафий Любанский сильно переживал смерть жены и даже посадил на месте, где нашли её тело, единственный в Беларуси маньчжурский абрикос.

Говорят, что пани Ядвига и сегодня появляется на аллеях Лошицкого парка в полночь во время цветения абрикосов. В умыслах появляющегося в белых одеяниях призрака нет ничего дурного. Более того, пани Ядвига готова помочь влюблённым дельными советами.

Ядвига же, судя по всему, покидать Лошицкие владения не собирается. О появляющемся в полнолуние белом призраке рассказывают не только любящие посудачить бабки, но и люди вполне серьезные.

Например, заместитель директора Лошицкого садово-паркового хозяйства Евгений Григорьевич Терехов. «В апреле, когда полнолуние совпадает с периодом цветения реликвии лошицкого парка — маньчжурского абрикоса, с 10 до 11 часов вечера на фоне луны появляется необычайно отчетливый силуэт женщины в широких белых одеждах. А не далее как в 2003 г., в пятницу 13-го, в

канун Янова дня, который бывает примерно раз в 70 лет, у слияния Лошицы и Свислочи также с 10 до 11 вечера силуэт белой дамы парил над водой. Как говорят в народе: на мельницах черти водятся. Не стали исключением и лошицкие мельницы (а было их две). Видят чертей обычно те, кто изрядно принял на грудь. Но видят их лишь однажды. После встречи пьянчуги с чертом снова, первого находят наутро мертвым». На памяти Евгения Терехова случаев, когда пьяных наутро находили мертвыми, и именно на развалинах мельниц, наберется уже с десяток.

Во времена сталинских репрессий здесь, у огороженного колючей проволокой Черного яра, часто слышались выстрелы и стоны людей. Доподлинно известно, что в бывшем доме мельника советские чекисты организовали школу по подготовке своих диверсионных бригад. Во время войны в Лошице обосновались важные фашистские чины...

### **ПАРК СЕГОДНЯ.**

В 1988 г. Лошицкий усадебно-парковый комплекс взят под охрану государства и объявлен памятником истории, культуры и архитектуры. В те годы на территории парка располагался конный клуб, зеленый рынок с теплицами, где выращивали для продажи рассаду плодово-ягодных, декоративных, однолетних и многолетних растений.

Сегодня Лошицкий парк стал одним из любимых мест горожан. В 1988 году парк взят под охрану государства и объявлен памятником истории, культуры и архитектуры.

## Литература

1. Альфер А. За цёмнай даллю Лошыцкіх алей / А.Альфер // «Вестник Высшего Хозяйственного суда Республики Беларусь». – 2005. – №№17,18.
2. Антипов В.Г. Парки Белоруссии / В.Г.Антипов. – Минск: Ураджай, 1975. – 151с.
3. Дмитриев Ю.Д. Путешествие на всю жизнь / Ю.Д. Дмитриев – Минск:, 1977.
4. Жучкевич В.А. Краткий топонимический словарь Белоруссии / В.А.Жучкевич. – Минск, 1974. – 448с.
5. Ивченко С.И. Книга о деревьях / С.И. Ивченко – М.: Лесная промышленность, 1973. – 201с.
6. Кулагин А.Н. Архитектура дворцово-усадебных ансамблей Белоруссии / А.Н. Кулагин – Минск: Наука и техника, 1981 – 134с.
7. Кур'яновіч Ю. Апаведы старасвецкае Лошыцы / Ю. Кур'яновіч // «Спадчына». – 2001. – №1, №5.
8. Кур'яновіч Ю. Старасвецкая Лошыца /Ю. Кур'яновіч // «Беларусь». – 2001. – №10, №12.
9. Маргайлик Г.И., Кирильчик Л.А. Встречи с природой / Г.И. Маргайлик, Л.А. Кирильчик– Минск: Ураджай, 1974 – 143с.
10. Минск. Энциклопедический справочник / под ред. И.П.Шамякина. – Минск: Белорусская советская энциклопедия, 1983. – 467с.
11. Новикова Н.М. К вопросу об истории Лошицы и её владельцах (XVI – начало XX веков) / Паведамленні Нацыянальнага мастацкага музея Рэспублікі Беларусь. – 1997. – Вып. 2.
12. Новикова Н.М. Формирование Лошицкой усадьбы на фоне историко-бытовой перспективы / Паведамленні Нацыянальнага мастацкага музея Рэспублікі Беларусь. – 1997. – Вып. 3.
13. Сабина П. Беларусь живописная / П.Сабина – Минск, 2006. – 204с.
14. Стекольников Л.И., Мурох В.И. Целебные кладовые природы / Л.И. Стекольников, В.И. Мурох. – Минск: Ураджай, 1979 – 272с.
15. Трусков О.А. Изразцовые печи и каминны Лошицкой усадьбы / О.А. Трусков // «Строительство и архитектура Белоруссии». – 1989, №6.
16. Федорук А.Т. Садово-парковое искусство Беларуси / А.Т.Федорук. – Минск: Ураджай, 1985. – 247с.
17. Федорук А.Т. Старинные усадьбы Минского края / А.Т. Федорук – Минск: Полифакт, 2000 – 416с.
18. Чернявская Т.И., Петросова Е.Ю. Памятники архитектуры Минска XVII – начала XX в. / Т.И. Чернявская, Е.Ю. Петросова – Минск, 1984. – 152с.

19. Шариков К.Е. Необыкновенные явления в растительном и животном мире / К.Е. Шариков – Минск: Ураджай, 1978 – 224с.
20. Шпилевский П.М. Путешествие по Полесью и Белорусскому краю / П.М. Шпилевский – Минск, 2004. – 272с.
21. Энциклапедыя гісторыі Беларусі / рэдкал.: М. В.Біч і інш.; Прадм. М. Ткачова; Маст. Э. Э. Жакевіч. — Минск: БелЭн, 1993 — 494с.