

活躍校園

何浦國小(含周邊範圍)景觀設計

設計單位:金門大學都市計畫與景觀學系

設計人員:陳脩、黃致翰

指導教授:莊翰華教授

設計日期:112年2月14日至112年3月21日

目錄

壹、緒論

一、設計緣起

二、設計目的

三、設計範圍

四、設計理念

貳、現況分析

一、基地節點

二、基地動線

三、基地色彩

四、基地鋪面

五、基地植栽

六、基地使用者

參、案例借鏡

肆、課題與對策

一、入口意象

(一) 課題一

(二) 對策一

二、校園內鋪面設計

(一) 課題二

(二) 對策二

三、通學步道

(一) 課題三

(二) 對策三

伍、設計方案

一、整體構想

二、細部設計

三、經費概估

陸、結語

柒、附件

一、甘特圖

二、訪談紀錄、照片

圖目錄

- 圖1 基地位置圖
- 圖2 校園配置圖
- 圖3 節點位置圖1
- 圖4 節點位置圖2
- 圖5 周邊道路AA'剖面圖
- 圖6 周邊道路BB'剖面圖
- 圖7 校外動線圖
- 圖8 校內動線圖
- 圖9 色彩分析圖
- 圖10 鋪面分析圖
- 圖11 現況植栽配置圖
- 圖12 區域1現況植栽配置圖
- 圖13 區域2現況植栽配置圖
- 圖14 區域3現況植栽配置圖
- 圖15 區域4、5現況植栽配置圖
- 圖16 臺北市大龍國民小學公共藝術
- 圖17 新竹國小通學步道

表目錄

表1 何浦國小功能分區表

表2 何浦國小現況植栽表

表3 使用者分析表(學生)

表4 使用者分析表(教職員)

摘要

本次設計以國小的通學步道及周邊環境景觀設計為主題，作為每個人求學階段必經的教育機構，而且佔據了童年一大部分的場所，我們認為國小對於學童們有著非凡的意義，而這麼一個重要的場所，對學生來說必須是舒適、安全且美麗的，希望透過重新設計，達成學童們喜愛，師長們也能放心的優質校園。本設計藉由訂定議題，為學校找出能改善的主要方向；再透過調查及訪談等方式，蒐集當地現況資料後分析找出問題。最後則提出改善對策，針對現況分析後所找出的問題呈現設計構想作為改善的方法，並粗略評估施工所需經費作為參考。

壹、緒論

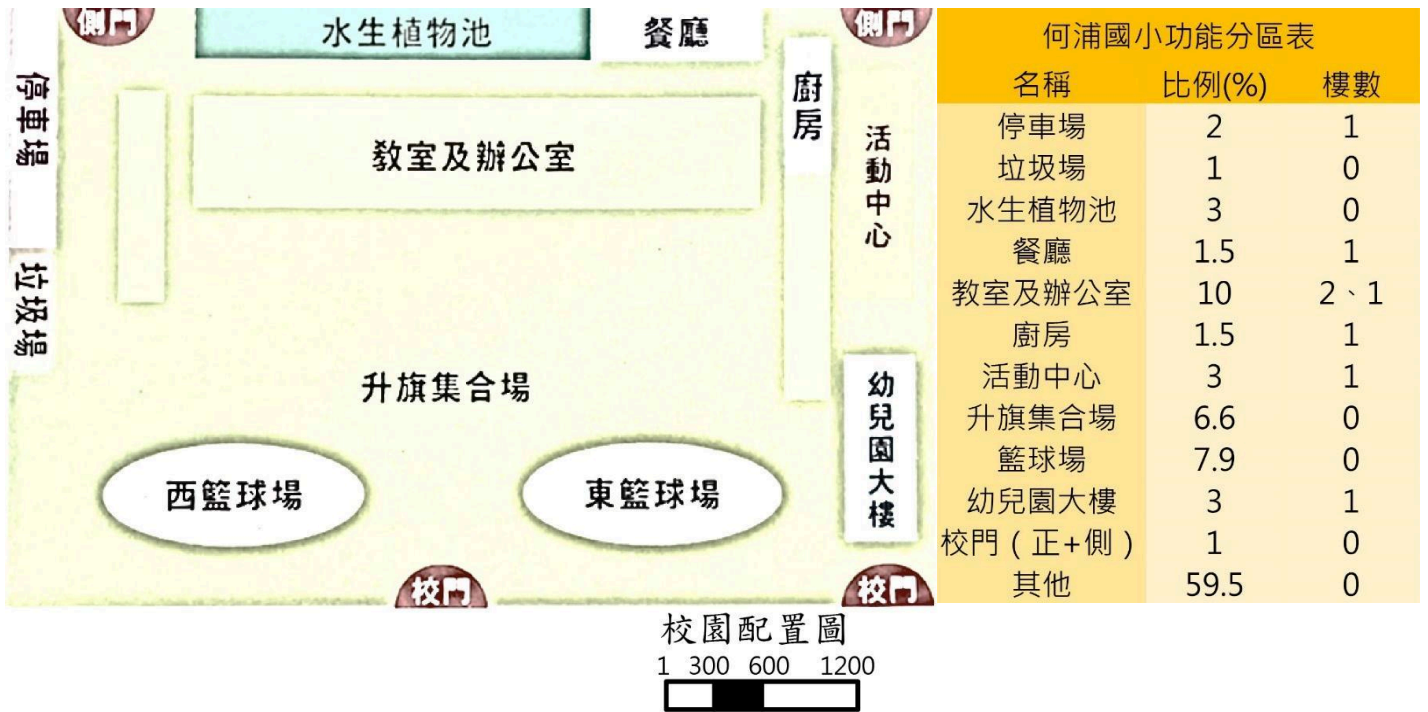
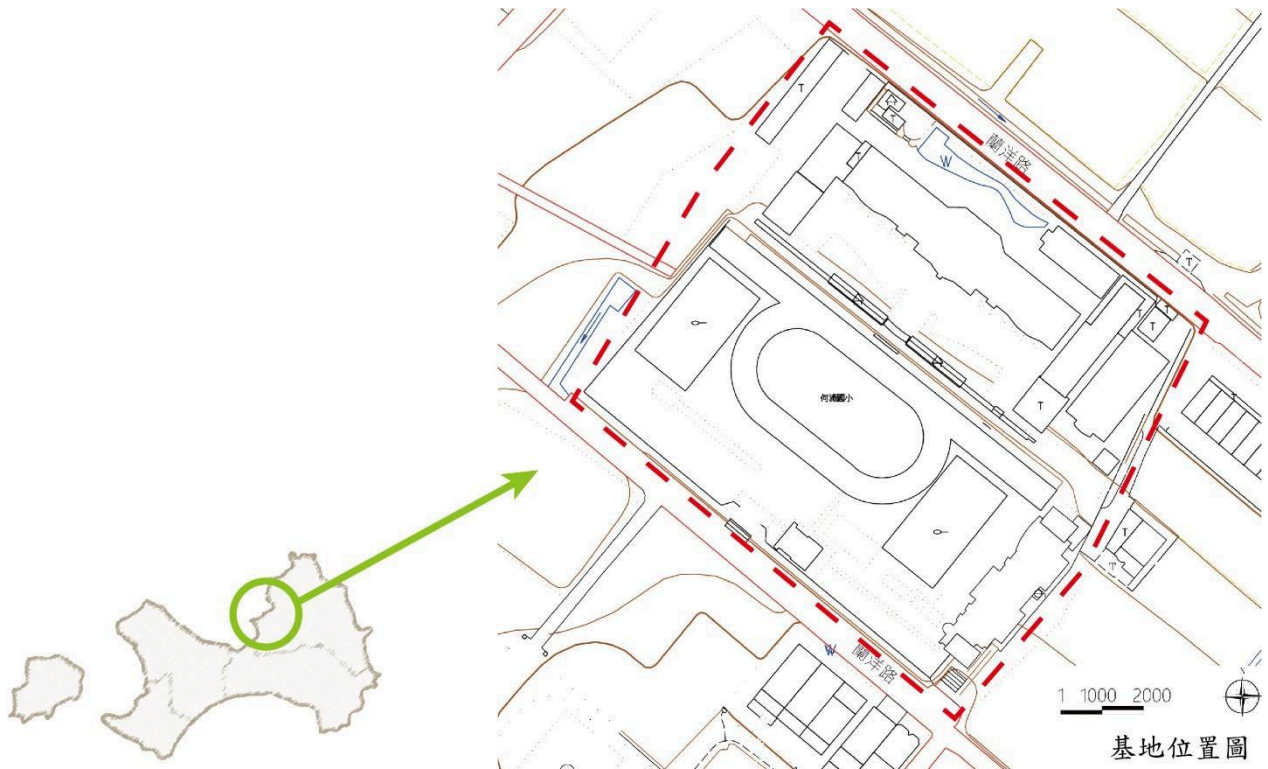
一、設計緣起

大二下設計四第一個課題為校園含周邊環境景觀規劃設計，除了藉由設計課訓練我們必須具備的基本能力之外，這次同時要求撰寫一本20頁的報告書，訓練文字敘述和整理、呈現資料的能力，作為與大三都市計畫課程銜接的初步嘗試。

二、設計目的

有緣在周末及寒暑假期間於何浦國小教球，頻繁的出入校園對學校有深刻的印象，校園景觀的部分區域偏單調且無特色，且作為學校門面的大門久置未使用，我們希望能藉由本次設計的機會，結合何浦國小本身在體育競賽方面傑出的表現，以安全與優美的外觀二個方向為主，改善校園使何浦國小煥然一新，打造一個兼具美感和活力的學習環境，讓何浦國小的學生能在就學期間，留下美好時光。

三、設計範圍



四、設計理念

根據「市民評鑑學校建築工作手冊」中，理想實用的學校建築具有十項特徵，分別為：適量(adequacy)、適用(suitability)、安全(safety)、衛生(healthfulness)、便利(accessibility)、適應性(flexibility)、效率(efficiency)、經濟(economy)、擴展性(expansibility)和優美的外觀(appearance)

。

本次設計我們截取安全與優美的環境二個方向，藉由通學步道達到安全的目的，以重新設計的校門塑造優美的環境，改善何浦國小目前尚未完善的校園環境。

結論

我們希望將校園表現不佳的部分重新設計，並導入理想實用校園的理念，打造師生皆能喜歡的活躍校園。

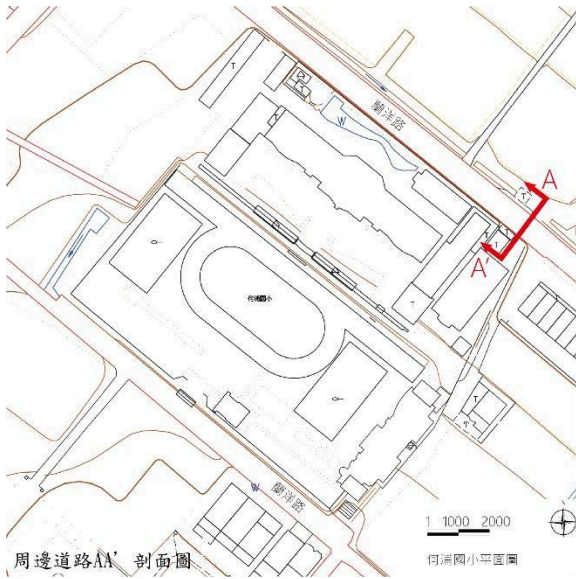
2、現況分析

一、基地節點



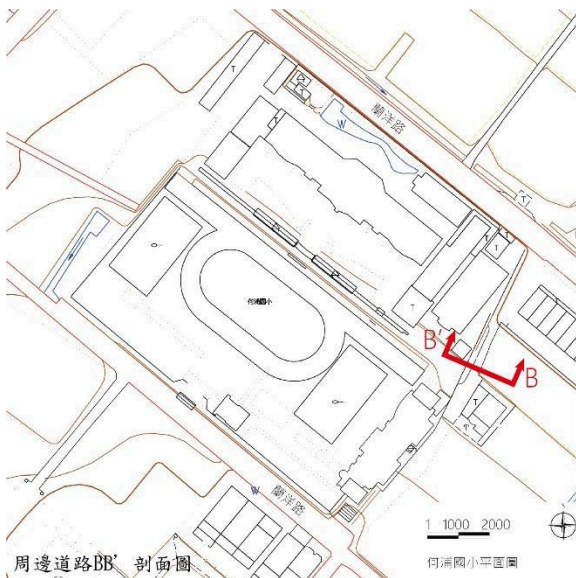
小結：學校整體環境優美，植栽豐富，環境顏色也十分多元，我們認為是優質的校園環境，然而美中不足的是校門因許久未使用而導致的荒涼感。

二、基地動線



蘭洋路為目前的主要通勤路線，路寬7m，為雙向馬路。

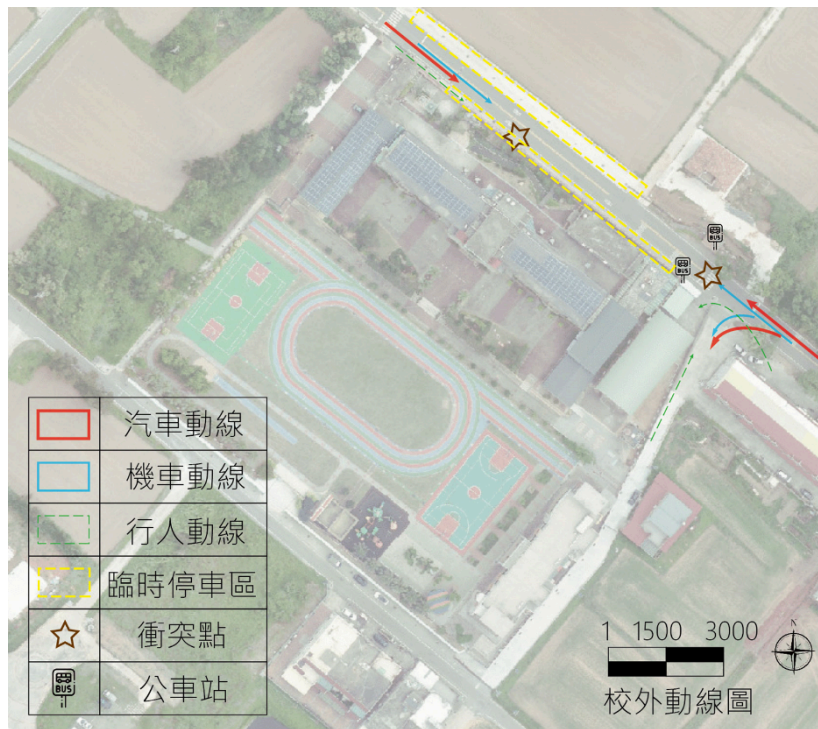
行人能行走的部分為1m，由於並無特別標示範圍，與一旁車道相接，行人在使用上需格外注意車輛。



學校右方小路路寬4.5m，為單向小徑。

行人部分為1.5m，同樣無特別標示行人專屬範圍，行走時需格外注意車輛。





小結：

由於汽機車主要動線皆於側門方馬路，加上公車停靠，使學生皆由側門進出，校方也為學生安全著想，統一學生由側門進出校園。卻因此導致通勤時間的交通問題，汽機車與公車的衝突十分危險；同時，雖然側門處有安排警衛指揮學生，但一位警衛對比許多學生顯得分身乏術。

三、基地色彩



校舍空拍圖呈現灰色，但平時可見牆體應該是橘色，且有豐富的牆體彩繪，顏色鮮豔活潑，充滿朝氣。



校舍後方的生態池，有綠色植栽與藍色水體，保持著不錯的平衡，但整體範圍較小，美中不足。



以紅棕色當作鋪面，和前方植栽形成明顯對比。



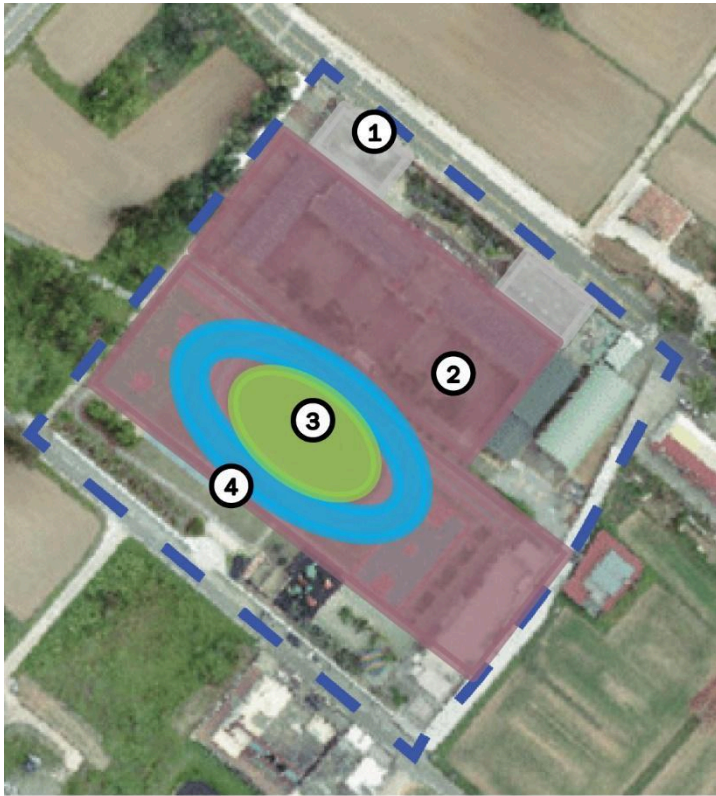
和後方紅棕色鋪面營造出活力與生機的氛圍。



色彩搭配均衡，舒適宜人。

色彩分析圖

四、基地鋪面



1. 灰水泥磚
占總面積15%



2. 人行磚
占總面積60%



3. 人工草皮
占總面積15%



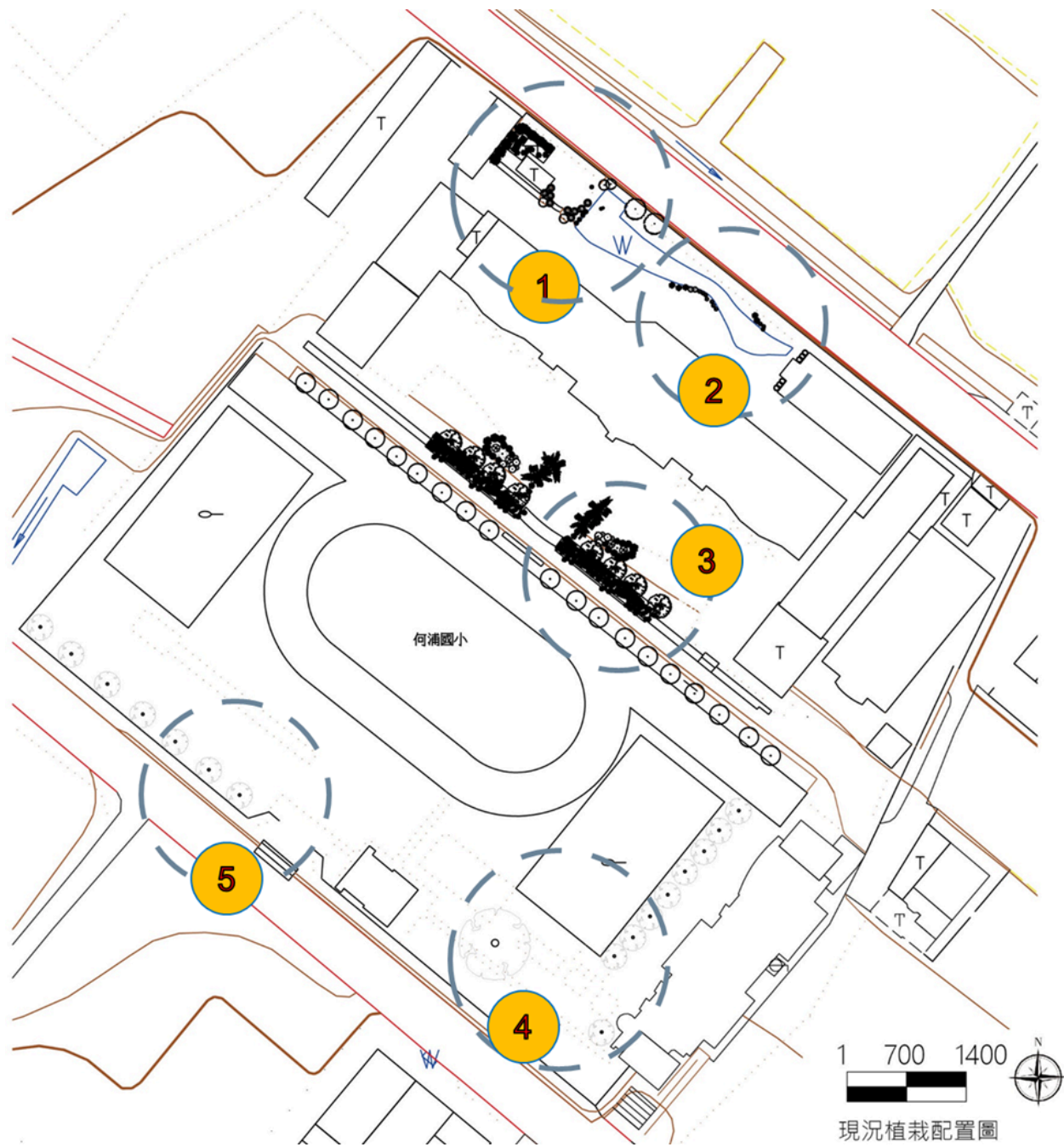
4. PU跑道
占總面積10%

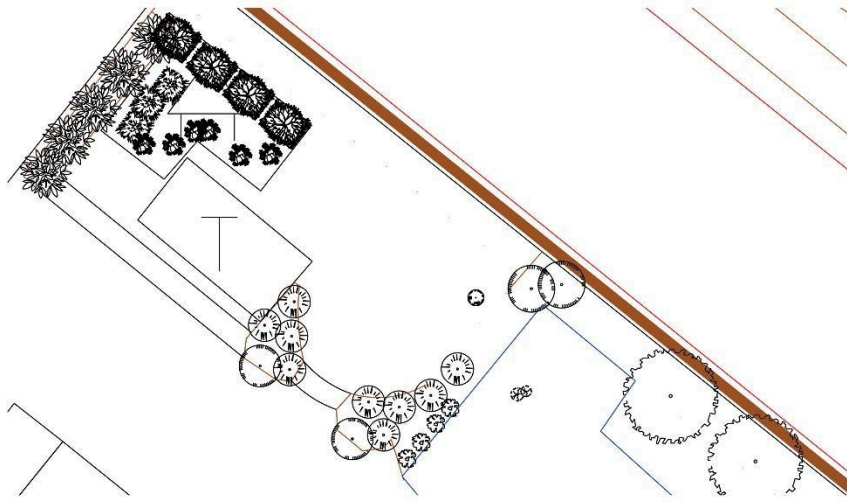
鋪面分析圖

小結：

鋪面主要以傳統硬式鋪面為主，明顯感到綠化不足，同時在下雨後會因為排水不良導致濕滑。由於硬式鋪面佔大多數，使環境整體看起來十分僵硬死板，缺乏活力。

五、基地植栽

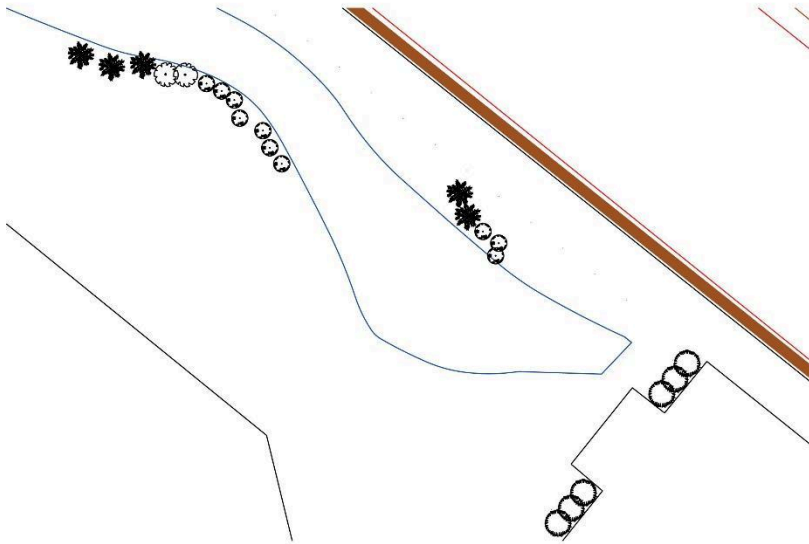




圖例	名稱	圖例	名稱
	觀音宗竹		大安水蓼衣
	桃葉斑鳩菊		小葉南洋杉
	蒜香菊		
	油茶		
	柏木		
	羅漢松		
	馬櫻丹		
	月桃		

1 350 700

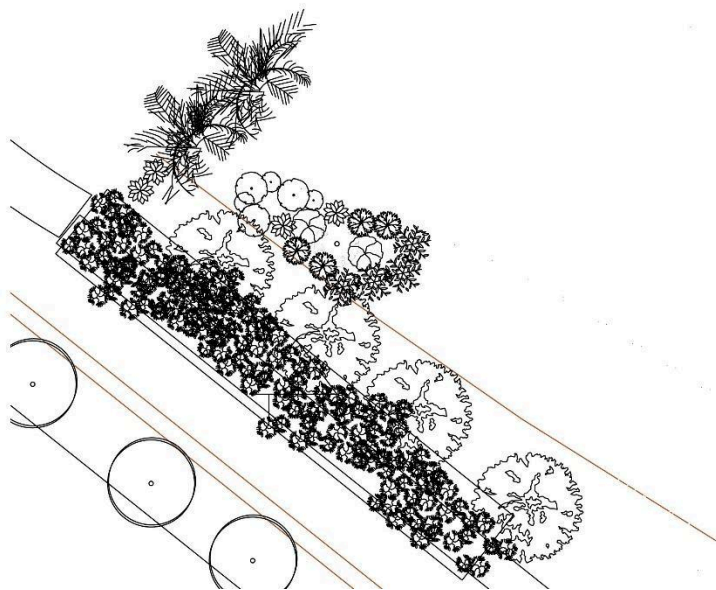
區域1現況植栽配置圖



圖例	名稱	圖例	名稱
	春不老		月桃
	天堂鳥		翠蘆莉

1 350 700

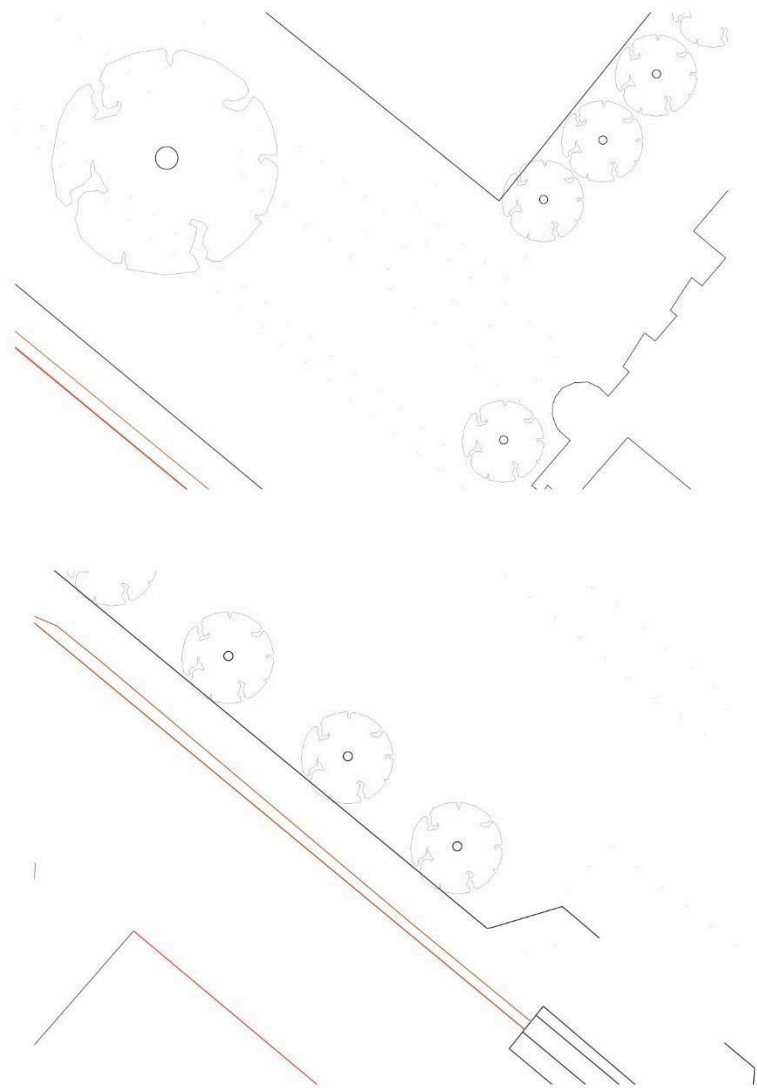
區域2現況植栽配置圖



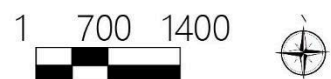
圖例	名稱	圖例	名稱
	荊桐		清香木
	炮仗花		榕樹
	福木		
	蒲葵		
	威勢鐵莧		
	鵝掌藤		
	仙丹花		
	馬鞭草		

1 350 700

區域3現況植栽配置圖



圖例	名稱
	榕樹



區域4、5現況植栽配置圖

小結：

校園內植栽種類多元且維護良好，明顯在種植時有經過一番思考，並在同學與老師的細心維護下才能成功。

六、基地使用者

時間	第一組										第二組										第三組			
	1	2	3	4	5	6	7	8	9	10	1	2	3	4	5	6	7	8	9	10	1	2	3	4
06:50~07:00	18										0										25			
07:01~07:10	4										5										12			
07:11~07:20	8										0										11			
07:21~07:30	13										3										22			

時間	第一組										第二組										第三組				
	1	2	3	4	5	6	7	8	9	10	1	2	3	4	5	6	7	8	9	10	1	2	3	4	5
06:50~07:00	2										2										4				
07:01~07:10	5										1										6				
07:11~07:20	3										2										5				
07:21~07:30	4										3										7				

小結：

學生上下學的時間集中於6點50分至7點半這段時間，同時因應校方，學生與教職員各自進出一扇側門。雖然這樣方便管理，但會造成居住正門側學生們需繞半間學校才能上學和回家。

結論：

- (一) 學校整體景觀優美，規劃良好，但正門因動線因素鮮少使用而荒廢，著實可惜。
- (二) 未有明顯的上學步道區分行人和車輛，人車爭道使使用者暴露於危險中。

3、 案例借鏡

臺北市大龍國民小學公共藝術

入口設計融入了場域精神與美學符號：由開卷有益的雙開北側門入口，將「大龍」漢字以大手牽小手一同成長趣味性，以及佻生舞蹈意象，當側門開啟猶如進入童話世界般的情境。其次，將樹人書院票書香、「廟、學、宮」意象、快樂學習、師恩如水等視覺語彙，融入於大型的圍籬藝術。進入校園後反瞻此作品，則有逆光剪影的藝術，使空間具有視覺穿透性及場所精神氛圍。創作素材選用歷史古蹟與深層文化意象與純樸表現，結合校園充滿活潑樂觀鮮明色彩，將鄰近周邊新舊建築與文化景觀併置，盼此作品得以煥然一新面貌。



臺北市大龍國民小學公共藝術

新竹國小通學步道

新竹國小通學步道以人為本，結合綠化美觀設計，將原圍牆內雜亂的樹木進行修剪，並採用穿透式圍籬，讓市定古蹟「百齡樓」更貼近民眾。此外，校方也在步道旁種樹種花，讓師生及居民行經都感受到綠意花香。



新竹國小通學步道

結論：

我們可以學習大龍國民小學的做法，將校門結合自身特色或文化歷史，搭配充滿活潑樂觀的鮮明色彩，設計出使何浦國小更加有活力的校門；參考新竹國小以人為本的通學步道，打造一條保護師生上下學的通學步道，同時更達成環境美化。

4、 課題與對策

一、入口意象

(一)主要校門口長久未使用

相比學校其他區域，無人使用的正門顯得格外冷清，單調制式的造型讓學生們也鮮少接近。為了讓校園能統一保有活力氛圍，同時因應校方的期望，校門的活化為本次設計最為重要的課題。

(二)對策

原先的大門重新設計加入具有活力的元素，改變校門造型讓學生能主動使用。

二、校園內鋪面設計

(一)硬式鋪面佔大多數

由於硬式鋪面佔大多數，使環境整體看起來十分僵硬死板，缺乏活力。綠化不足之下，同時在下雨後會因為排水不良導致濕滑，具有不確定的危險因子，改善不佳的鋪面為第二項重點。

(二)對策

增加草皮與混凝土植草磚，綠化環境並避免意外發生。

三、通學步道

(一)學生缺乏一條安全的上學道路

現有通勤路缺乏人車分離的規劃，使用者的安全缺乏保障。為打造安全上學環境並呼應課題主軸，通學步道改善為第三項重點。

(二)對策

於校門口周邊道路拓寬，為師生打造一條安全的上學路線。

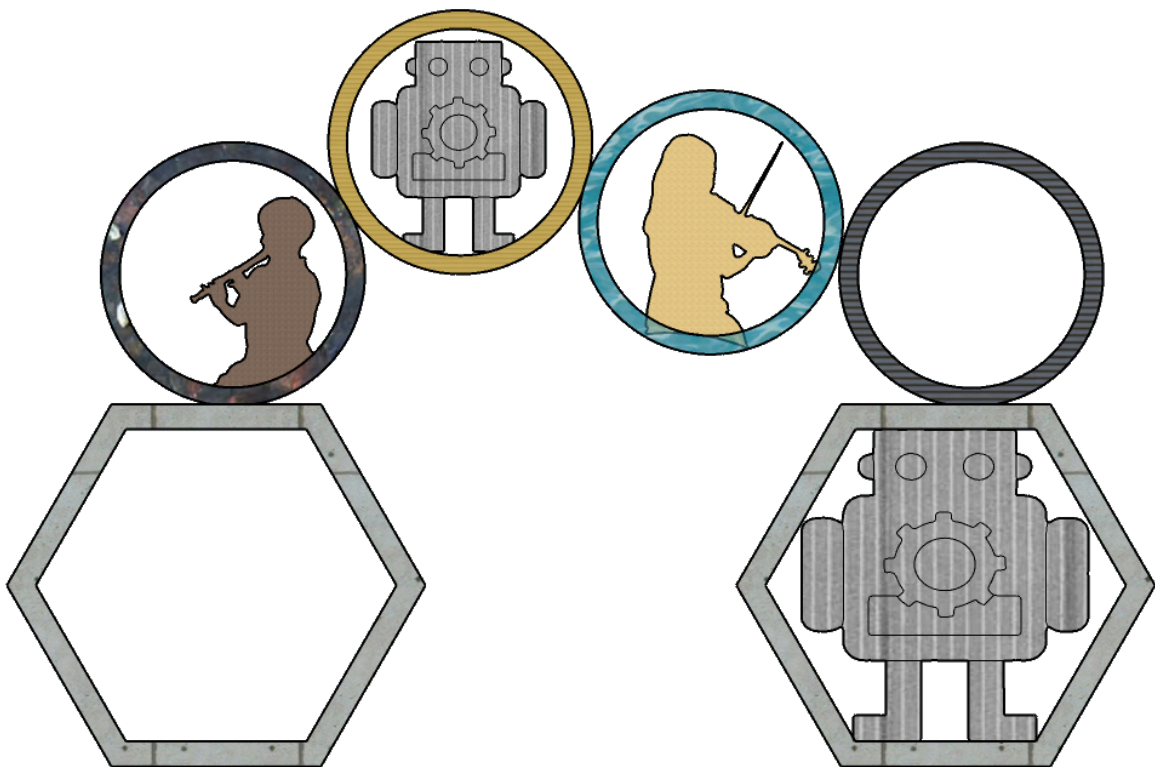
伍、設計方案

一、整體構想

放置4個圓圈圍塑出校門口，分別代表學校的4項特色：桌球、足球、管樂、機器人。

整座校門口的設計展現了學校不同領域的特點，足球和桌球代表了學校體育運動的優秀表現，管樂器則體現了學校音樂藝術的精髓，而機器人則象徵學校在科技與設計方面的創新與發展。

具體而顯眼的造型是為了讓人一眼就能看出學校特色，藉由強化整體校門口的印象，讓校門口成為一個吸引人的地標。



重新設計的大門加入具有活力幾何的元素增加學校的特色(足球、管樂、桌球等)

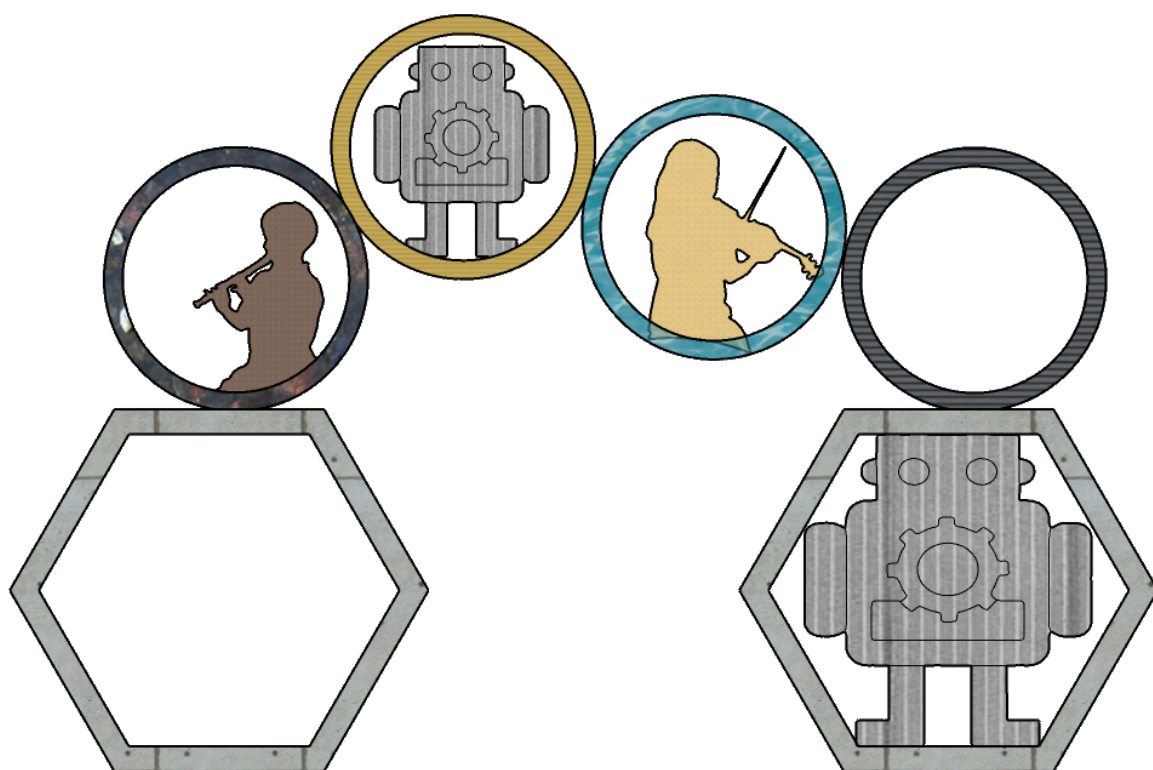
二、細部設計

(一、校門口)

在校門口上方的圓圈圈，是結合學校的特色 有桌球 足球 管樂 機器人

整座校門口的設計體現了學校不同領域的特色和特點，讓人一眼就能看出學校的學科面貌和學術氣息。足球和桌球代表了學校體育運動的優秀水平，管樂器則體現了學校音樂藝術的精髓，而機器人則代表了學校在科技與設計方面的創新與發展。

所有的設計都經過了人的實踐測試和不斷改進，以確保在校門口迎接著學生和訪客的畫面是最完美的。整個設計整體感強，令人印象深刻，成為了學校的一個標誌和吸引人的地標。



尺寸圖

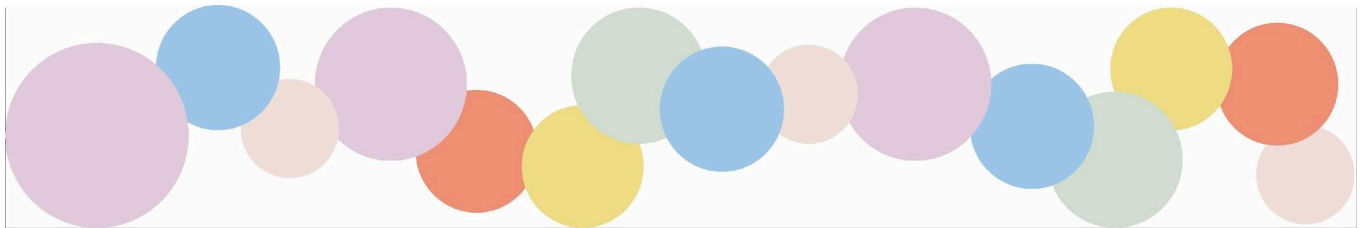
而導致的意外。

(三、通學步道)

在步道的設計上，我們使用了多種不同大小的圓圈來創造出一條既美觀又安全的通學步道。具體的步道設計如下：

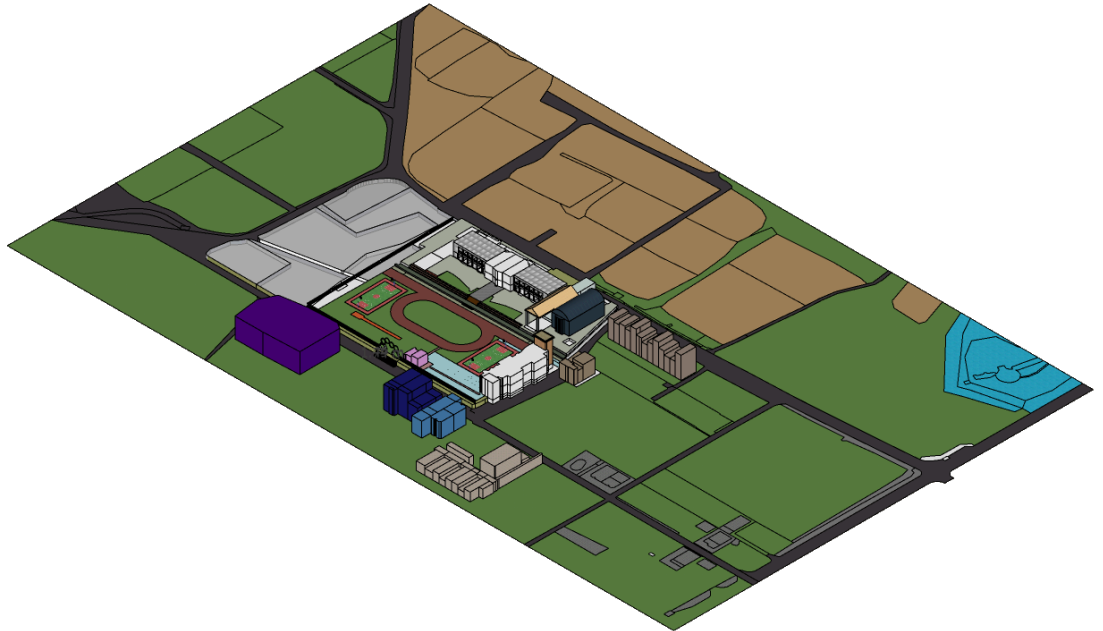
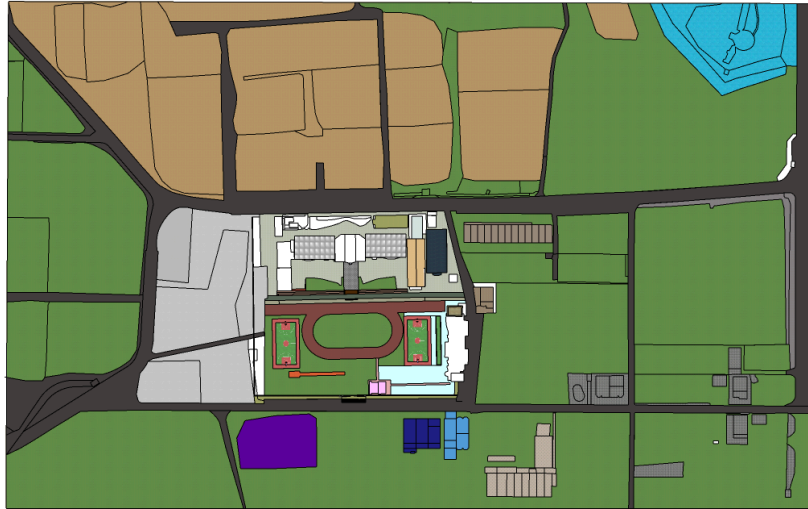
步道表面採用止滑漆，使得行走時具有更好的防滑效果。圍繞著彩色直線的部分設計了一連串的圓形圖案，這種圖案可以起到警示和路標的作用，提醒人們前方有路障或要轉彎；在圓形圖案的旁邊還設計了許多不同形狀的圖案，這些圖案的數量和設置方式都有所區別，創造出了一個獨特的步道設計

以上的設計綜合運用了不同的幾何圖案和色彩，讓通學路線看上去色彩繽紛，視覺效果良好，同時又能夠有效的提醒行人注意安全，從而創造出一條既安全又富有吸引力的通學步道。



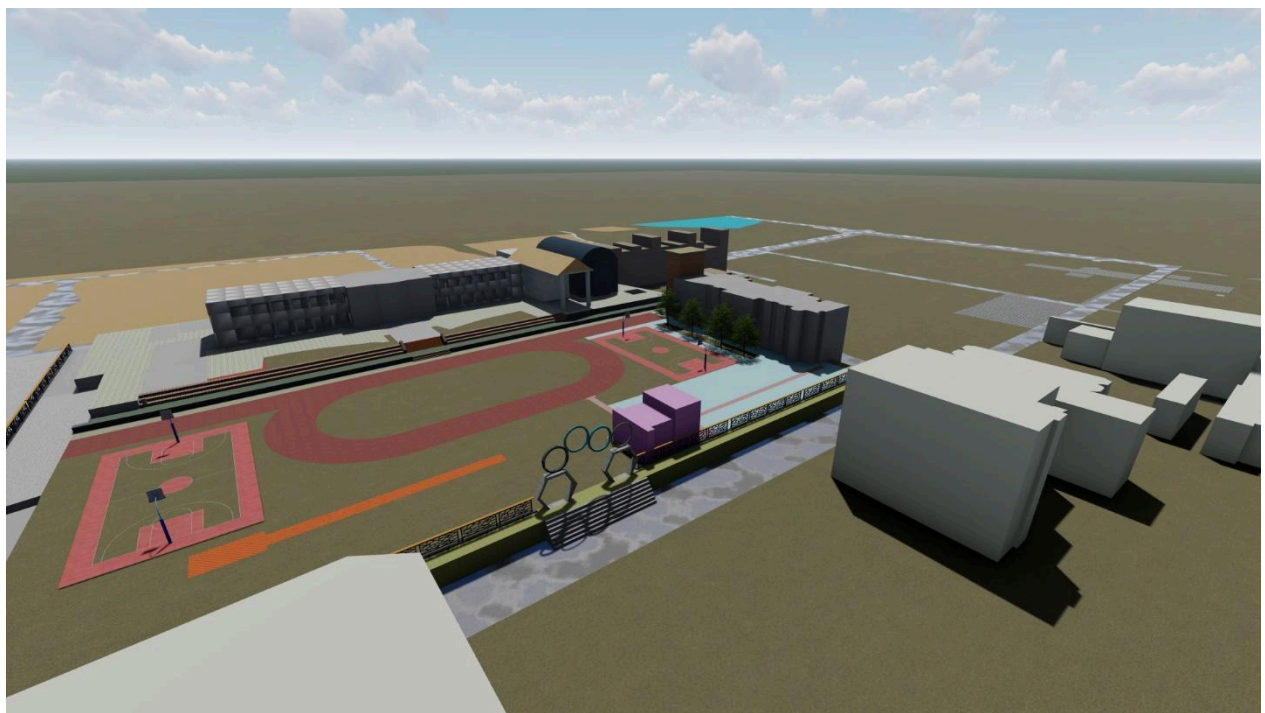
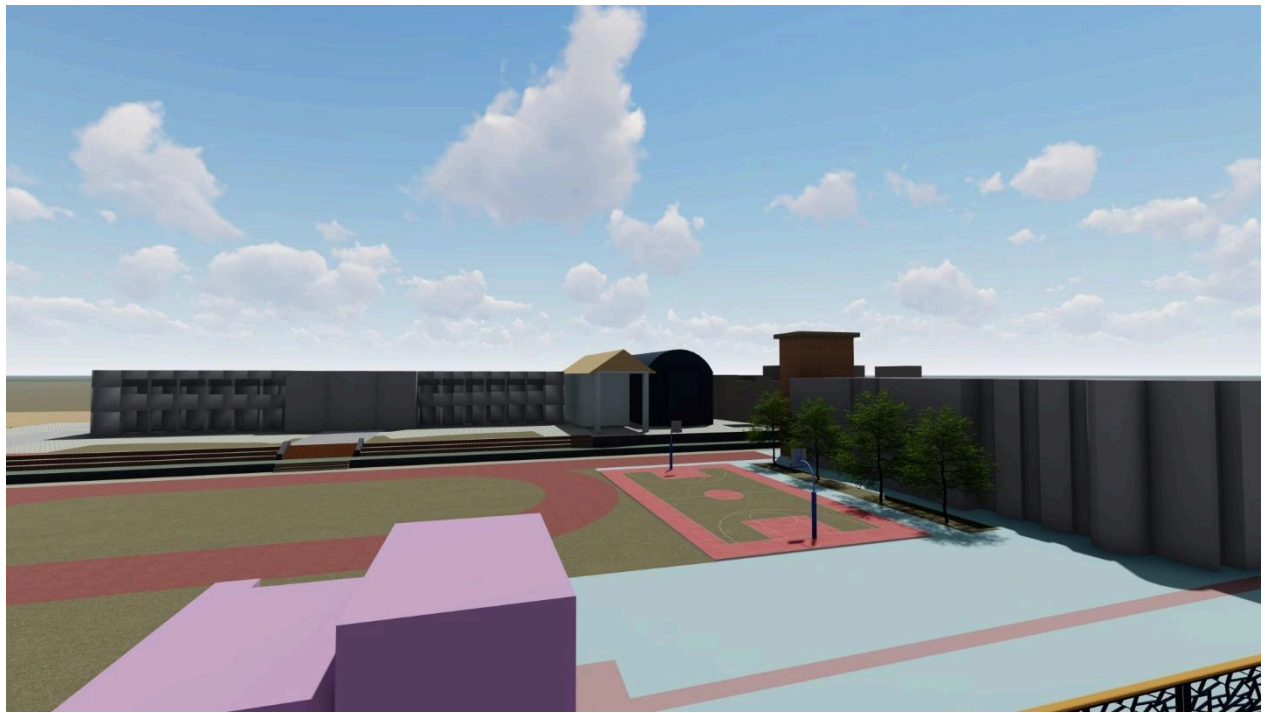
3d模型



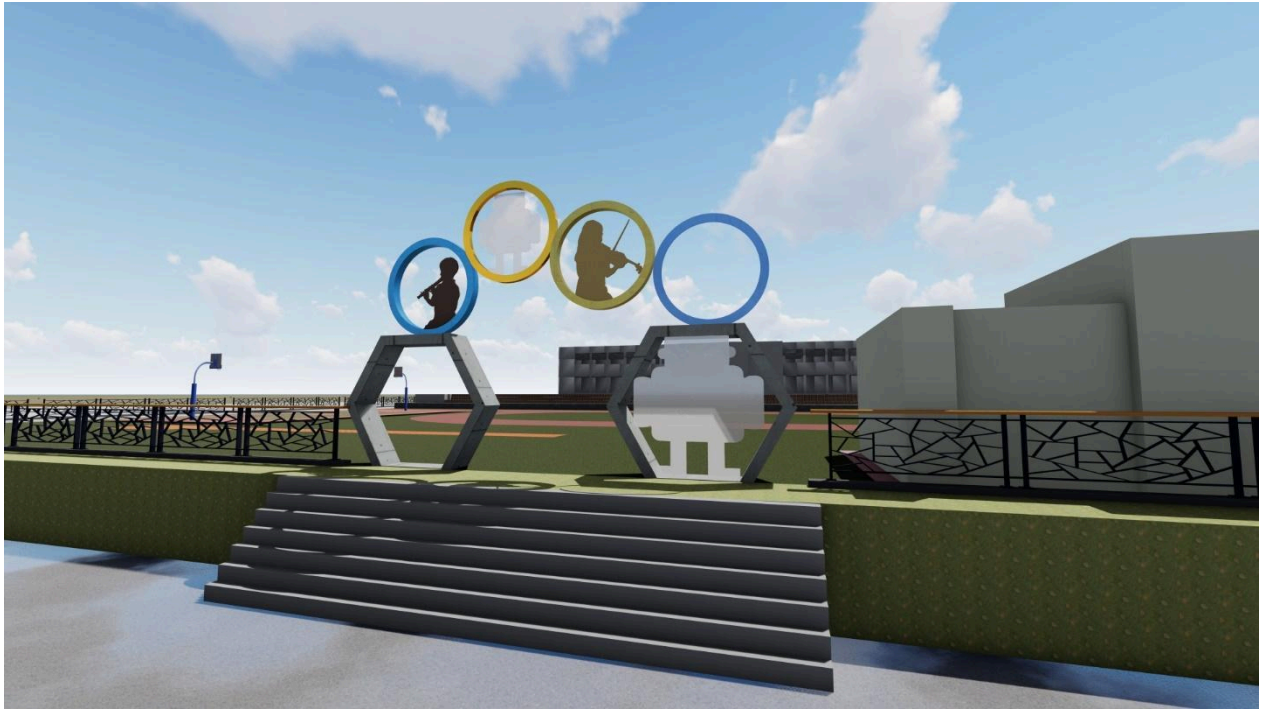


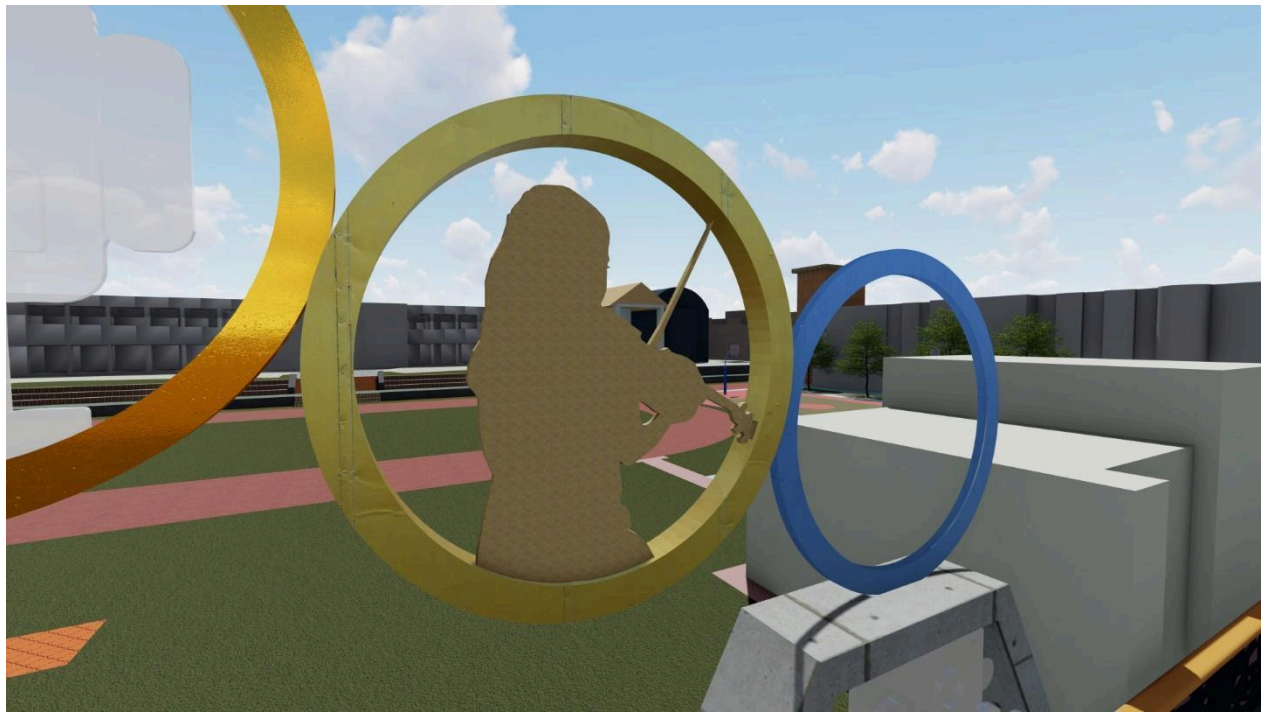
3d模型





新校門模擬圖





訪談紀錄

提問	回答
發現正門似乎缺乏特色，十分不起眼，也顯少師生使用。請問你們的看法是什麼？	由於動線的問題，側門在進出上比正門方便得多，我覺得側門變得更像正門也是無可厚非。
我們這次設計課題想要活用學校的正門，請問你們會介意變更正門的位置嗎？	畢竟學校大門還是影響學校門面，我們希望盡可能不要移動換址，能以強調或引導的方式活化大門最好。
本次設計主旨在學校景觀活化與通學步道的結合，由於何浦在體育競賽方面十分有名，也培養出了好幾名厲害的選手，若以運動競技當作貴校特色是否合適？想請教你們的看法。	其實我們覺得重點在於學生本身與校園的互動，確實目前體育是我們宣傳的一環，但也只是現在 <u>何浦國小</u> 的特色，對學生來說，在校園的時光才是最獨一無二的，真正能夠在十年後還代表 <u>何浦</u> 的應該是何浦的學生。

總結 你們可以嘗試納入學生的想法，以學生為主角結合學校的教育理念，我們覺得比較適合。

2023/1/4

甘特圖

執行項目	31 甘特圖					
	第一週	第二週	第三週	第四週	第五週	第六週
1. 資料蒐集						
2. 簡報編輯						

