

Título de la publicación en Calibri 14

Título en inglés en Calibri 14

Primer autor ¹, segundo autor ², tercer autor ^{1,2}...

email_primer_autor@..., email_segundo_autor@..., ...

¹ Vinculación de los autores con superíndice uno, código postal, localidad, país.

² Vinculación de los autores con superíndice dos, código postal, localidad, país.

Recibido xx/xx/20xx; Aceptado: xx/xx/20xx

Resumen. El resumen no debe exceder de las 300 palabras. Este documento puede ser usado como base para la edición final del artículo que se va a enviar. La fuente usada para el envío del resumen será Calibri tamaño 9, interlineado 1,15, con avance de texto a la izquierda y a la derecha de 1 centímetro.

Palabras-clave: Puede introducir hasta cinco palabras clave, en minúscula, separadas por punto y coma. Preferentemente, se solicita que las palabras clave no se encuentren en el título del trabajo.

Abstract. The abstract should not exceed 300 words. This document can be used as a basis for the final editing of the article to be submitted. The font used for the abstract submission will be Calibri size 9, with 1.15 line spacing, and a text indent of 1 centimeter on the left and right.

Keywords: Enter up to five keywords, separated by semicolons. Preferably, it is requested that the keywords not be found in the title of the work.

Secciones

Los manuscritos enviados (Artículos Científicos, Comunicaciones Breves, Revisiones Bibliográficas y Notas Técnicas) a la revista deben respetar el formato de este documento.

Los Artículos Científicos son aportes originales de investigaciones, trascendentes en cuanto a los nuevos conocimientos generados que siguen el método científico, involucrando objetivos claros, metodología detallada de forma tal que permita reproducir la investigación, análisis estadístico pertinente que respalde los resultados, presentación de resultados y discusión de los mismos.

Las Comunicaciones Breves son investigaciones cortas, informes de avances de proyectos con resultados parciales o preliminares, o bien, descripciones de nuevas técnicas.

Los nombres de las secciones que se numeran en un Artículo Científico o en una Comunicación Breve son: introducción, materiales y métodos, resultados y discusión, conclusiones, agradecimientos (optativo) y referencias bibliográficas. En cuanto al número de páginas: mientras que los Artículos Científicos no deben exceder las 18 páginas, las Comunicaciones Breves, no deben exceder 13 páginas.

Las Revisiones Bibliográficas son la presentación y la discusión crítica de la literatura actualizada sobre un tema, con el aporte de conclusiones propias. Los nombres de las secciones que se numeran en una revisión son: introducción, metodología de búsqueda bibliográfica, conclusión y referencias bibliográficas. No deben exceder las 25 páginas.

Las Notas Técnicas son manuscritos que no siguen el método científico, ni son Revisiones Bibliográficas, pero son relevantes como material de divulgación, exponen casos prácticos y/o brindan pautas o recomendaciones acerca de un tema acotado, dirigido en general al sector productivo. No deben exceder las 10 páginas. No presenta resúmenes, ni secciones. Puede o no incluir Bibliografía consultada (en este caso, no es necesario que sea citada en el texto). Se aconseja dividirla con títulos, y también puede tener subtítulos.

En las secciones que siguen se describen los formatos que se deben usar en los manuscritos (títulos, subtítulos, secciones, así como los formatos para las leyendas de las tablas, figuras y normas de las referencias bibliográficas).

Los encabezamientos y pies de página serán incluidos por los editores.

Serán admitidos, trabajos escritos en español e inglés.

Formato de Página

El formato de página debe ser el A4, con márgenes: superior de 6 cm; inferior de 3 cm; izquierda y derecha de 3 cm.

Formato de Texto

En esta sección se presentan los formatos de texto del artículo que deberá ser enviada a la revista.

Título del artículo

El título del artículo debe estar centrado, con la fuente Calibri, tamaño 14, en negrita, interlineado 1,5. El título no lleva punto al final.

Secciones y subsecciones

Los títulos de las secciones deben estar escritos con fuente Calibri, tamaño 11, en negrita, alineado a la izquierda, con interlineado 1,15, sin sangría, sin numeración y sin punto.

Para los títulos de las subsecciones se utilizará la fuente Calibri, tamaño 10, en negrita, alineado a la izquierda, con interlineado 1,15, con sangría 0,50, sin numeración y sin punto.

El texto de las secciones y subsecciones inicia en un nuevo párrafo.

División de subsecciones. En el caso de ser necesario dividir las subsecciones en bloques con título, tampoco deben estar numerados y deben ser escritos con fuente Calibri, tamaño 10, en negrita e itálica, con sangría 1,25. Lleva punto final y el texto comienza en la misma línea.

Texto

El texto del artículo debe tener el formato con la fuente Calibri tamaño 10, con interlineado 1,15 y debe estar justificado.

Las listas con marcas o numeración deben de seguir el formato que se describe a continuación:

Formato de una lista con marcas:

Avance a la izquierda de 0,75 cm
Texto pendiente de 0,5 cm

Formato de una lista numerada:

1. Avance a la izquierda de 0,75 cm
2. Texto pendiente de 0,5 cm

Figuras y tablas

Todos los elementos visuales que no sean considerados tabla (ilustraciones, infografías, diagramas de flujo, gráficos de barras o líneas), son denominados figuras.

Las figuras y tablas deben estar incrustadas en el texto luego de ser citadas por primera vez. Deben estar centradas en la página y numeradas secuencialmente.

El número de la tabla o figura es lo que primeramente debe aparecer y debe estar escrito en negrita, con fuente Calibri, tamaño 9. En el renglón inferior (interlineado 1,15), debe escribirse el título de la figura o tabla en cursiva, con fuente Calibri, tamaño 9, que debe ser breve.

La leyenda de la figura o tabla (nota) debe colocarse en la parte inferior de la misma, en formato Calibri con tamaño 9, alineado a la izquierda, a espacio 1,15.

Figura 1.

Horciasinus argentinus (Berg, 1878). Fuente: Carpintero et al. (2020). En caso de que la leyenda ocupe más de una línea, el espaciado entre líneas, es 1,15.

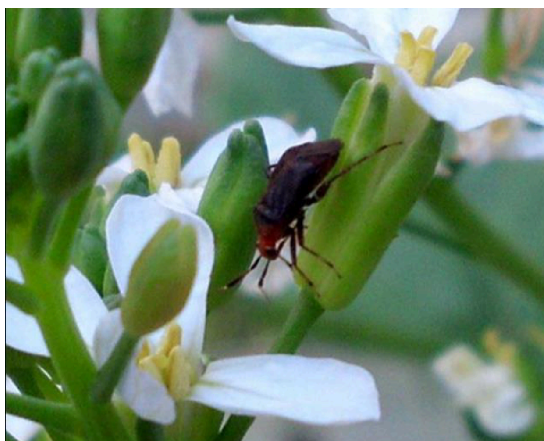


Tabla 1.

Si la tabla es de doble entrada, los nombres de las filas, como el nombre de las columnas, deben estar escritos en negrita. Si la tabla es de entrada simple, sólo el nombre de la primera fila debe estar en negrita. En caso de que la leyenda ocupe más de una línea, el espaciado entre líneas, es 1,15. La primera fila debe tener en su parte superior e inferior, líneas negras. La última fila al final del cuadro, también debe ser negra. El resto de las líneas divisorias entre filas, deben ser grises. No debe tener líneas separadoras entre columnas. La primera fila de la tabla, que indica los nombres de las columnas, debe repetirse en caso de que la tabla ocupe más de una página.

Nombre de la columna	en negrita, centralizado	y alineado verticalmente
Calibri 9 (tabla completa)	Márgenes:	izquierda: 0,1 cm derecha: 0,1 cm
Interlineado en celda: 1,15	Márgenes:	superior: 0,1 cm inferior: 0,1 cm

Nota. Utilice la nota en la parte inferior de la tabla como un recurso aclaratorio cuando con la sola lectura de su contenido no alcance para comprenderlo totalmente o bien para explicar asteriscos, abreviaturas, etc.

Conclusiones

Utilice este documento para la base de la edición final del artículo que se va a enviar.

Referencias bibliográficas

Las citas en el texto deben escribirse como se detalla a continuación. Si es una única cita de una obra perteneciente a un solo autor, se escribe el apellido del autor, seguido por el año de creación de la obra, antecedido por coma (Smith, 2000). Si la cita es de dos autores, se escriben ambos apellidos, seguido del año de creación de la obra, antecedido por coma (Smith y Laurence, 2013). Si la obra está escrita por más de dos autores, se escribe el apellido del primer autor y se agrega “et al.”, luego coma y después, el año de creación de la obra (Smith et al., 2018). Si se escriben varias citas consecutivas, se separan por

punto y coma y se escriben en orden alfabético y si dentro de la cita se encuentra más de un trabajo del mismo autor, dichos trabajos se ordenan en orden cronológico, desde el más antiguo al más reciente (Lezama-García et al., 2022; Olson et al., 1980; Rusche y Walker, 2020; Smith, 2018; Smith et al., 2020; Smith y Laurence, 2013; Wang et al., 2023).

Las referencias bibliográficas deben respetar las recomendaciones de la normativa internacional ampliamente aceptada (Normas APA, séptima edición. Disponible en: <https://normas-apa.org/wp-content/uploads/Guia-Normas-APA-7ma-edicion.pdf>) y debe seguir el formato con fuente Calibri, tamaño 10, a espacio 1,15 y sangría francesa.

A continuación, se muestran tres ejemplos de cómo escribir las referencias bibliográficas de capítulo de libro, congreso o jornada y artículo científico. Para otro tipo de obras y/o particularidades de éstas, por favor remitirse a la normativa señalada en el párrafo anterior.

Dimitri, M.J. (1987). Salicáceas. En Dimitri, Milan J. (Dir.), *Enciclopedia Argentina de Agricultura y Jardinería* (Tercera ed., Vol. 1, Tomo 1, pp. 305-310). Ed. ACME. Buenos Aires.

Mari, P.R., Charmandarian, A. y Di Masso, R.J. (2007). Desempeño productivo y reproductivo de vacas de diferentes edades al primer parto en sistemas a pastoreo. *XX Reunión de la Asociación Latinoamericana de Producción Animal (ALPA), Asociación Peruana de Producción Animal*. https://www.produccion-animal.com.ar/informacion_tecnica/cria/105-Marini.pdf

Salazar-Carranza, M., Castillo-Badilla, G., Murillo-Herrera, J., Hueckmann-Voss, F. y Romero-Zúñiga, J.J. (2013). Edad al primer parto en vacas Holstein de lechería especializada en Costa Rica. *Agronomía Mesoamericana* 24 (2), 233-243. <https://doi.org/10.15517/am.v24i2.12522>