



Exp: X2026000197

AL.LEGACIONS ADREÇAT A L'ÒRGAN AMBIENTAL/URBANÍSTIC COMPETENT

AL SERVEI TERRITORIAL D'URBANISME/DEPARTAMENT COMPETENT DE LA GENERALITAT DE CATALUNYA

**Departament de Territori, Habitatge
i Transició Ecològica
Serveis Territorials a Girona
(exp. FUE -2025 -0465624 2, referència 3411)**

Nom i cognoms de l'al·legant:	
Major d'edat, amb DNI/NIF:	
Adreça de notificacions:	
Telèfon:	
Adreça electrònica:	
Telèfon mòbil:	

davant d'aquest òrgan comparec i, com millor escau en Dret,

EXOSO:

Que mitjançant el present escrit, i hores d'ara en temps i forma escaients, formulo AL.LEGACIONS al PAE Instal·lació solar fotovoltaica "Can Tofol", promogut al terme municipal de Garriguella, d'acord amb els següents fonaments de fet i dret:

MOTIUS D'AL·LEGACIÓ:

I. Descripció del projecte

El projecte consisteix en la instal·lació d'una planta solar fotovoltaica que consta de 7.780 panells solars fotovoltaics d'estructura tipus seguidor d'1 eix i 14 inversors, fent un total de 7,34237 MWp i 4,928 M W.

Les dimensions del projecte plantejat són les següents:

- ZONA 1: 11.080 m2
- ZONA 2: 34.426 m2
- ZONA 3: 8.965 m2

- ZONA 4: 12.282 m2
- ZONA 5: 18.836 m2

- TOTAL instal·lació: 85.589 m2 (8,56 Ha – límit tancament exterior), els quals, es divideixen en:
 - 28.865 m2 (2,87 Ha) de superfície de panells (33,5% del total)
 - 8.814 m2 (0,88 Ha) de superfície de camins perimetrals sense formigó (10,3% del total)
 - 48.090 m2 (4,81 Ha) de superfície d'espais lliures (56,2% del total)

- Línia d'evacuació soterrada: 14 m soterrats, amb la substitució de 3 suports de fusta per suports metàl·lics (un d'ells amb conversió A/S), segons distribuïdora, vora el camí de can Tòfol a la zona 1.
- Caseta transformadora (CT): 2 casetes prefabricades, de 14,5 m2 d'ocupació cadascuna, situades als marges de les zones 2 i 4.
- Centre de mesura (CM): prefabricat, de 14,5 m2 d'ocupació, al límit sud de la zona 1, amb porta fora del recinte de la instal·lació i accessible segons criteri d'Endesa pel camí de can Tòfol (central).
- Potència instal·lada: 4,48 MW.

Els límits aproximats del projecte són: al Nord la finca de Camp Morer i un còrrec innominat que vessa a la riera de Garriguella; al Sud la finca de Mas d'en Llac i més enllà el camí antic de Llançà a Figueres; a l'Oest parcel·les rústiques i el camí antic a Castelló d'Empúries; i a l'Est els masos de can Tòfol i Mas David, la resta del Camp Morer i més enllà la riera de Garriguella.

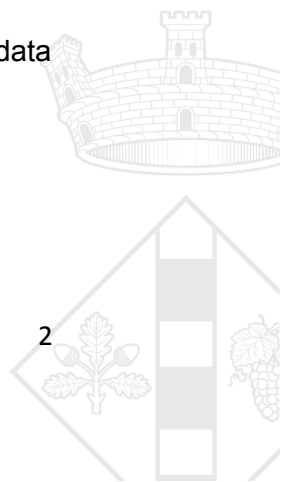
II. Suspensió potestativa de llicències

El Ple de l'Ajuntament de Garriguella, en sessió de data 1 de desembre de 2025, va acordar la suspensió potestativa de l'atorgament de llicències i/o comunicats i altres autoritzacions municipals amb la finalitat de procedir a l'estudi per a la tramitació de la modificació de la normativa urbanística per a la implantació d'energies renovables, amb l'abast següent:

- Les relacionades amb la instal·lació per a la producció d'energies renovables (aerogeneradors i plaques fotovoltaïques).
- Moviments de terres i tala d'arbres o masses arbòries.
- Obertura de camins.
- Enderroc de fortificacions.

Dit acord va ser publicat al Butlletí Oficial de la Província de Girona núm. 238, de data 15 de desembre de 2025.

Motius de suspensió.



1.3.1 PLA TERRITORIAL SECTORIAL PER A LA IMPLANTACIÓ DE LES ENERGIES RENOVABLES A CATALUNYA

En data dijous 20 de novembre de 2025, va tenir lloc al Consell Comarcal de l'Alt Empordà, la presentació del PLATER (Pla territorial sectorial per a la implantació de les energies renovables a Catalunya) a càrrec de la directora de l'ICAEN i tècnics del Departament d'Acció Climàtica, Alimentació i Agenda Rural de la Generalitat de Catalunya.

El PLATER té com a finalitat ordenar la implantació d'energies renovables, fonamentalment l'eòlica i la fotovoltaica, en el conjunt de Catalunya, de manera que es compleixin els objectius previstos en la Prospectiva Energètica de Catalunya 2050 (PROENCAT) per tal que Catalunya pugui descarbonitzar el seu model energètic i produir tota l'energia que consumeix mitjança fonts renovables.

En els resultats preliminars de l'aplicació de la metodologia, es determinen diverses zones en el municipi aptes per a la implantació d'aquestes energies. De les 2.091 hectàrees del municipi, 686 hectàrees es consideren aptes per a la implantació de plaques fotovoltaïques. En relació a la eòlica, es consideren aptes 56 hectàrees del terme municipal.

En aquests resultats preliminars, dins les zones aptes es preveuen zones prioritàries per a instal·lacions fotovoltaïques per tal d'arribar a la superfície de 20 hectàrees l'any 2050.

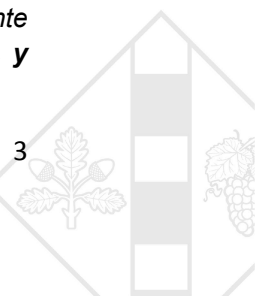
Es va informar a l'administració municipal que durant el primer trimestre de l'any 2026, s'iniciarà el procés d'informació pública del PLATER i es donarà un termini de tres mesos per tal que els ajuntaments hi presentin les alegacions oportunes.

Per tant, es creu necessari estudiar en profunditat els valors ambientals, paisatgístics i patrimonials del municipi, en especial en les zones definides com a aptes pel Plater, per tal de poder definir unes condicions d'ordenació coherents que puguin ser proposades durant la informació pública del Pla.

1.3.2 PLAN NACIONAL DE ARQUITECTURA DEFENSIVA: L'ORGANITZACIÓ DEFENSIVA DELS PIRINEUS

L'any 2012 es promulga el Plan Nacional de Arquitectura Defensiva en el marc dels Planes Nacionales del Patrimonio Histórico Español de información, conservación y restauración, que són instruments l'objectiu dels quals és establir una metodologia d'actuació per a la conservació i restauració de conjunts patrimonials defensius. On s'estableix:

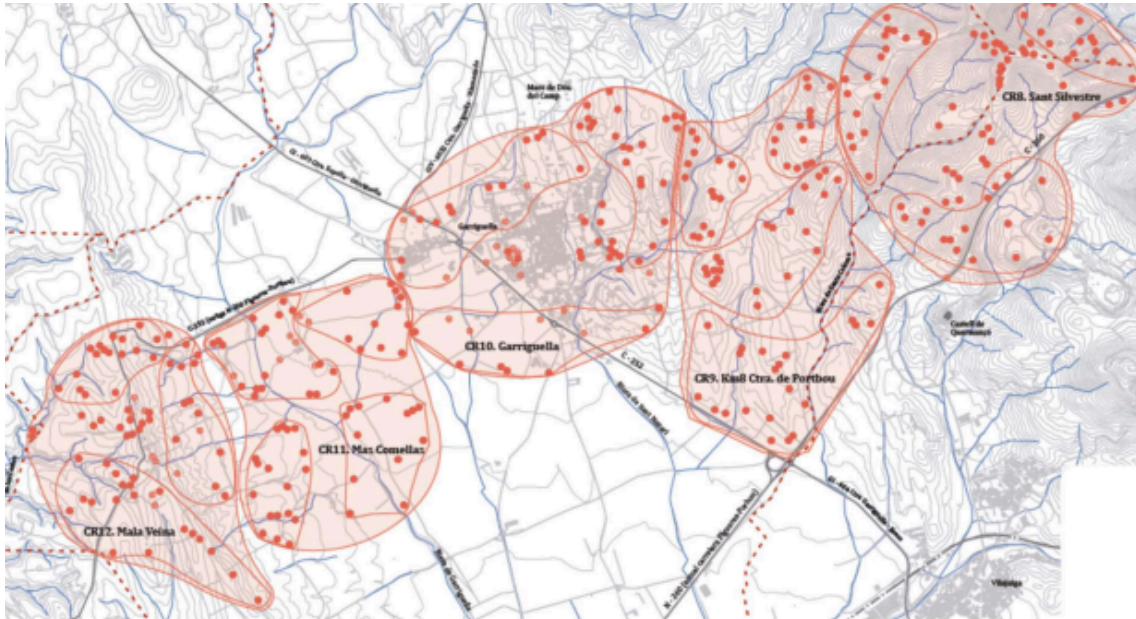
*“Forman parte de la arquitectura defensiva, todas aquellas estructuras construidas a lo largo de la historia para la defensa y el control de un determinado territorio, sea terrestre o marítimo, formando parte del mismo de manera indisoluble. En su conjunto destacan singularmente murallas, castillos, torres vigía, **fortificaciones de la Edad Moderna y Contemporánea**, y*



arsenales; todos estos bienes culturales enriquecen el acervo monumental, así como el paisaje sociocultural de cada territorio.”

Dins el terme municipal de Garriguella, destaquen dos conjunts d'arquitectura defensiva del s.XX de gran interès:

- Organització defensiva dels Pirineus (fortificació de campanya semipermanent)



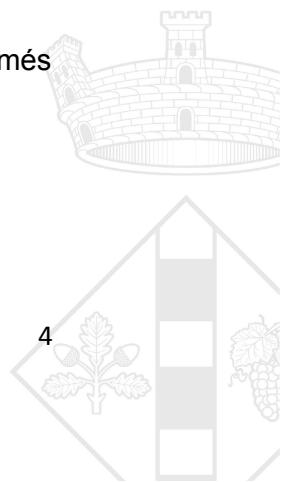
S'anomena popularment “Línia Pirineus” l'organització defensiva de la frontera pirinenca construïda la dècada dels anys 40 per incrementar la defensabilitat en cas d'invasió del territori espanyol per part de l'Alemanya nazi o dels aliats. Aquesta organització defensiva es pot considerar una fortificació de campanya semipermanent ja que va ser construïda sense que existís cap batalla en curs però amb urgència per la rapidesa de successió d'esdeveniments que podien generar un desenllaç bèl·lic a la frontera dels Pirineus.

Aquesta estratègia de protecció del límit nord espanyol, 450km de serralada pirinenca, es va organitzar a partir de centres de resistència i es va preveure de ser defensada a partir de 10.000 obres (búnquers), finalment se'n varen construir 6.000 unitats.

A l'Empordà hi coincideix menys d'una desena part de la serralada dels Pirineus, però tot i així, conté més del 30% dels búnquers que finalment s'hi varen construir (1.882).

Garriguella, amb 380 búnquers, conté més d'un 6% dels búnquers dels Pirineus i més d'un 20% dels búnquers de l'Empordà.

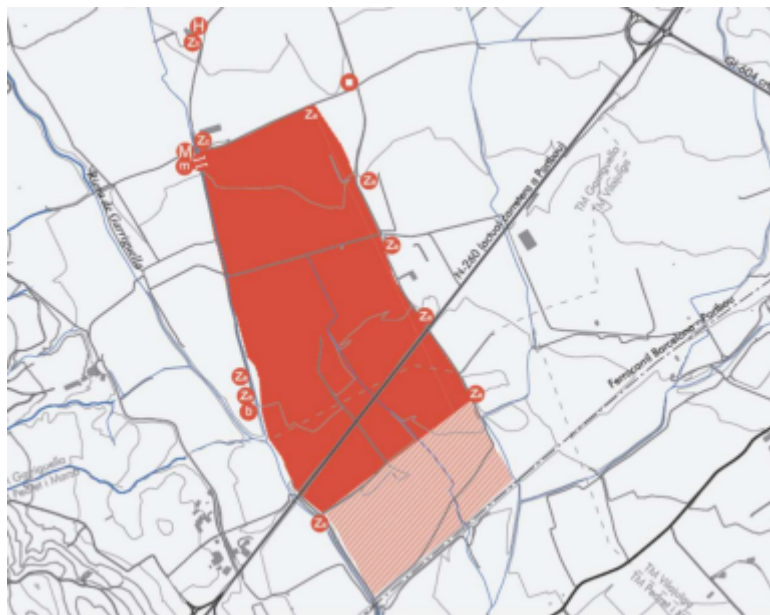
- Camp d'aviació republicà de Garriguella-Vilajuïga (defensa passiva)



Iniciada la Guerra Civil, una de les primeres tasques organitzatives que es dugueren a terme des de la Conselleria de Defensa de la Generalitat fou la de planificar, localitzar i començar a condicionar tota una xarxa d'aeròdroms d'acord amb les noves activitats aèries que la guerra demanava.

El camp d'aviació de Garriguella - Vilajuïga era la base d'un grup militar mixt dedicat a vigilància de costes i protecció de desembarcament de material als ports de l'Empordà. Tot i ser classificat com a eventual, pren rellevància en ser l'escenari de l'últim combat aeri de la Guerra Civil a Catalunya.

A Garriguella es van construir vuit refugis elementals, corresponents a la tipologia de dimensions més reduïdes i amb una capacitat per a 20 persones. Es van repartir en tot l'àmbit per tal de cobrir tot el camp d'aviació i assegurar el refugi dels pilots. A més d'aquests refugis, es va construir un refugi principal de 275 m² (100 m² útils) al costat del mas de l'Horta, que va ser habilitat com a Cos de guàrdia. En el pati del mas Ferrer, uns 350m a nord del mas de l'Horta, es va construir un refugi antiaeri de dimensions importants ja que tenia una capacitat per a 200 persones. La construcció a est del recinte del mas Ferrer es va habilitar com a Hospital de Sang.



El Plan Nacional de Arquitectura Defensiva, en relació als criteris d'intervenció admesos en el patrimoni d'arquitectura defensiva específica:

Como base metodológica para cualquier intervención en este patrimonio hay que destacar que se trata de bienes que encierran una historia que en muchos casos está sin escribir. Por tanto, toda intervención debe de tener como premisa la recuperación de todos los valores contenidos en la edificación, su conservación, restauración y la posterior puesta en valor que facilite su lectura al visitante. Se considera necesario seguir aplicando las recomendaciones de La Carta de Baños de la Encina (Anexo 3), con algunas recomendaciones nuevas en los siguientes apartados que se indican a continuación:



Específicament, en relació als criteris d'intervenció vinculats al territori on s'emplacen els béns patrimonials d'arquitectura defensiva, estableix el següent:

2. Paisaje cultural

El paisaje en el que se inserta el bien cultural de arquitectura defensiva debe ser tratado valorando los aspectos de su propia historicidad, de acuerdo con las recomendaciones del Plan Nacional de Paisaje Cultural, pues es este propio paisaje el que caracteriza una parte de la morfología de esta clase de bienes culturales que, precisamente, fueron ideados ajustándose a las características del territorio. De ese modo, el emplazamiento y la arquitectura correspondientes a cada ejemplo estarán determinados por el particular paisaje sociocultural en el que el propio bien cultural se inserta, así como por el sistema defensivo del que históricamente forma parte.

El Plan Nacional de Arquitectura Defensiva, en relació als criteris d'ordenació en la redacció d'instruments urbanístics, especifica:

Los instrumentos de planificación territorial local, como son los Planes Generales de Ordenación Urbana, los Planes Especiales, Catálogos de edificación u otros, deberán delimitar con precisión el entorno de protección de los Bienes de Interés Cultural de carácter defensivo, con objeto de obtener una adecuada protección tanto para estos bienes culturales como para su relación territorial con el área a la que pertenecen, la cual incluirá el subsuelo, en su caso.

Se recomiendan al menos los siguientes entornos de protección:

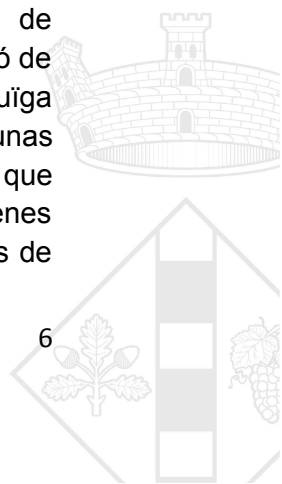
[...]

– Para los que se encuentren en ámbitos no urbanos o periféricos:

- En lo que concierne a su relación con el ámbito urbano se atenderá a los mismos criterios expresados anteriormente y en lo que se refiere a su relación con el territorio, complementariamente a los perímetros de interés arqueológico antes citados, deberán incluirse los ámbitos colindantes, deslindados según las referencias geográficas, topográficas, etnográficas y paisajísticas, cuyos componentes conformen el paisaje consustancial al bien cultural, debiendo incluirse en ellos los caminos más próximos desde donde resulte posible una adecuada contemplación del mismo.

Los instrumentos de planificación urbanística deberán establecer unas normas de protección que den respuesta desde su propio ámbito a la protección que debe otorgarse al paisaje y a la edificación tradicional asociada a los referidos bienes de interés cultural de carácter defensivo, articulando las herramientas adecuadas de protección, tanto para la salvaguarda y restauración del paisaje como para la de la propia arquitectura tradicional referida.

Així, atenent al Plan Nacional de Arquitectura Defensiva, els instruments de planificació que afectin l'àmbit de l'Organització defensiva dels Pirineus (fortificació de campanya semipermanent) i del Camp d'aviació republicà de Garriguella Vilajuïga (defensa passiva) així el seu àmbit d'entorn de protecció "deberán establecer unas normas de protección que den respuesta desde su propio ámbito a la protección que debe otorgarse al paisaje y a la edificación tradicional asociada a los referidos bienes de interés cultural de carácter defensivo, articulando las herramientas adecuadas de



protección, tanto para la salvaguarda y restauración del paisaje como para la de la propia arquitectura tradicional referida.

Abast de la suspensió

En conseqüència, i atès l'anteriorment expressat, per tal de complir amb l'objectiu de millorar l'ordenació del sòl no urbanitzable atenent als seus valors ambientals, paisatgístics i territorials, es proposa la suspensió de llicències en l'àmbit no apte del Plater, en l'àmbit de l'Organització defensiva dels Pirineus i en l'Entorn de l'Organització defensiva dels Pirineus, en base a les directrius del Plan Nacional de arquitectura defensiva.

En aquests àmbits queda suspesa la tramitació de projectes d'actuacions específiques en sòl no urbanitzable, plans especials urbanístics en sòl no urbanitzable, llicències d'activitats i edificacions d'obra de nova planta, durant el termini d'un any, relatives al següent abast:

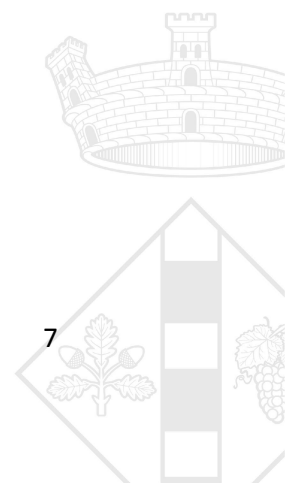
- Les relacionades amb la instal·lació per a la producció d'energies renovables (aerogeneradors i plaques fotovoltaïques).
- Moviments de terres i tala d'arbres o masses arbòries.
- Obertura de camins.
- Enderroc de fortificacions.

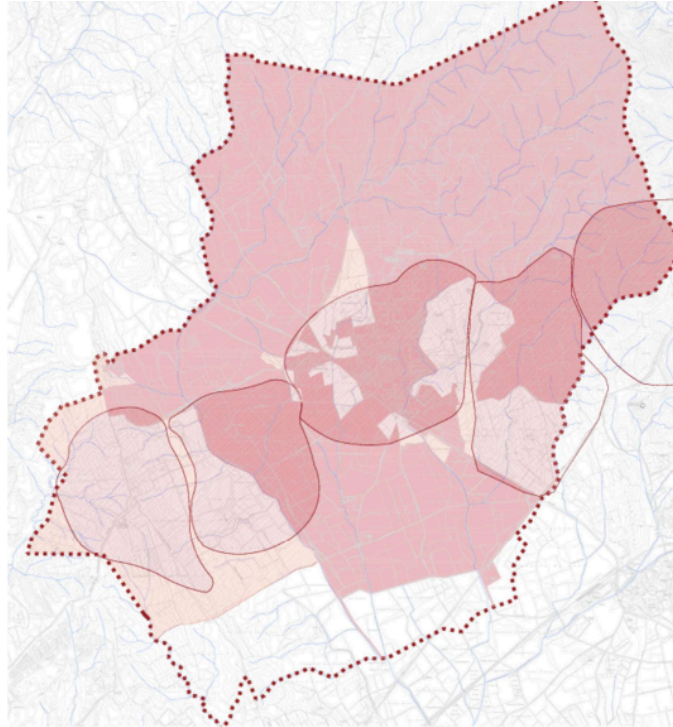
S'exclouen:

- Les instal·lacions d'energies renovables que es promoguin per autoconsum o que s'implantin sobre cobertes d'edificacions legalment implantades.
- Els moviments de terres per motius de reparació i manteniment de camins, passos o lleres.
- La tala de masses arbòries per al compliment dels requeriments de protecció d'incendis.

Àmbit de la suspensió

La suspensió ha d'incorporar el plànol de delimitació de l'àmbit afectat per la suspensió de l'atorgament de llicències i comunicats, de conformitat amb l'article 73.3 del TRLU, en el qual s'ha de grafiar aquest a escala adequada i amb detall i claredat suficient. El plànol esmentat, on s'explicita l'àmbit objecte de suspensió i l'abast d'aquesta, consta a l'expedient, i d'acord amb el que preveu l'article 102.3 del Reglament de la Llei d'urbanisme, restarà a disposició del públic en les oficines de l'administració actuant al llarg del termini de suspensió.





III. Planejament urbanístic

1. Text Refós de les Normes Subsidiàries de Planejament, publicat en el DOGC del 14/12/2005.
2. Modificació de les Normes subsidiàries del sector SDU6 i adequació al Pla director de la Serra de Rodes. Aprovació definitiva: CTU 22/07/2016

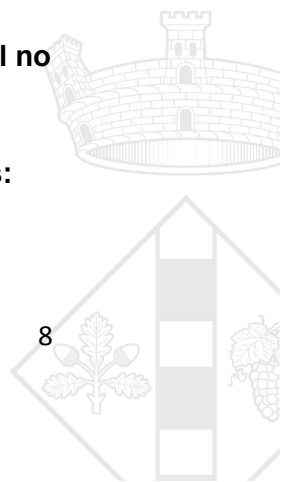
Classificació del sòl: Sòl no urbanitzable

Qualificació: Agrícola

Usos: Dins del usos autoritzats per l'article 126 Capítol V de les NNSS no en hi cap que faci referència a la instal·lació de plaques fotovoltaïques. El mateix article prohibeix el usos no admesos expressament, consegüentment la instal·lació de plaques fotovoltaïques es un us no admès pel planejament urbanístic de Garriguella.

3. Pla Territorial de les Comarques Gironines: Sòl d'interès agrari i/o paisatgístic
4. Pla Director Urbanístic del sòl no urbanitzat de la Serra de Rodes i entorns: **Sòl no urbanitzable de protecció territorial (NUT)**

Informe tècnic urbanístic d'al·legacions emès pels serveis tècnics municipals:



Dins els aspectes a valorar en les alegacions a presentar cal distingir-les en diferents categories:

1. Paisatge i arquitectura:

Recentment s'han portat a terme les obres de construcció d'un mirador a la parcel·la cadastral 17083A007000600000EM situada al polígon 7 parcel·la 60 a peu de la carretera comarcal C-252 entre els punts quilomètrics 50 a 51. Aquest mirador permet la contemplació de la plana de Garriguella amb la serra de l'Albera i les muntanyes de Sant Pere de Rodes al fons; es distingeixen les textures agrícoles i les plantacions de vinya i olivera. Des d'aquest indret es permet la visió dels valors paisatgístics així com del gaudi de la natura en la seva més gran expressió. Aquest àmbit també forma part, d'un de més ampli, de concentració de búnquers que conformen un recorregut dins el projecte de la memòria històrica. Òbviament la instal·lació fotovoltaica seria ben visible des d'aquest indret malmetent les principals visuals del paisatge. Altrament indicar que el valor del recorregut històric del futur parc dels búnquers quedaria interromput per aquest instal·lació.

Atenent a la qualificació del Pla Territorial de les Comarques de Girona, s'evidencia que les principals característiques d'aquest sòl són les de potenciar els usos agraris de conreu, de plantació de vinya i olivera significatius en aquest context territorial.

Conclusió:

La instal·lació de plaques fotovoltaïques desmereixeria en gran manera els valors naturals, paisatgístics i patrimonials a potenciar i protegir. Es considera també que quedarien afectats de manera substancial els valors d'aquesta àrea de sòl no urbanitzable.

2. Llei d'urbanisme.

La llei d'urbanisme indica textualment en l'article 48 bis:

*“Especificitats dels projectes d'actuació específica relatius a sistemes urbanístics de serveis tècnics 1. No obstant el que disposa l'article 48.1, s'autoritzen mitjançant l'aprovació d'un projecte d'actuació específica aquelles actuacions que comporten la **implantació d'infraestructures relatives a un sistema urbanístic de serveis tècnics a què fan referència les lletres a i b de l'apartat 5 bis de l'article 34, i també aquelles a què fa referència la lletra c, sempre que es tracti de plantes de biogàs i llurs annexos destinats al tractament de residus provinents d'activitats en sòl no urbanitzable, atenent les circumstàncies següents:***

*a) Quan no siguin previstes pel planejament territorial o urbanístic, es pot aprovar el projecte d'actuació específica, sense que sigui exigible modificar el planejament urbanístic ni aprovar un pla especial urbanístic autònom per a emparar l'actuació, sempre que les lleis no impedeixin l'actuació i **aquesta no sigui prohibida expressament pel planejament esmentat.***

També l'article 34 apartat 5 bis lletres a i b, especifica:

5 bis. A l'efecte de l'apartat 5, són serveis tècnics les infraestructures d'utilitat pública o d'interès social corresponents a:

a) Les xarxes i les instal·lacions connexes de subministrament d'aigua, d'energia elèctrica i de gas, de sanejament d'aigües residuals, d'enllumenat públic i de telecomunicacions.



b) Les instal·lacions de producció d'energia renovable amb una potència superior a 500 kW, estiguin o no connectades a les xarxes de transport o de distribució d'electricitat, i, sense límit de potència, les instal·lacions d'emmagatzematge mitjançant bateries independents o híbrides amb instal·lacions de producció d'energia elèctrica, així com les seves infraestructures de connexió i auxiliars.

Conclusió:

Dins dels usos autoritzats per l'article 126 Capítol V de les NNSS no en hi cap que faci referència a la instal·lació de plaques fotovoltaïques. El mateix article prohibeix els usos no admesos expressament. Conseqüentment, en atenció al que disposa l'article 48 bis a) de la Llei d'Urbanisme DL 1/2010, no seria possible l'aprovació del PAE atès que la instal·lació de plaques fotovoltaïques es un ús no admès pel planejament urbanístic de Garriguella.

IV. Tràmit d'audiència del Projecte de decret d'aprovació del PLATER i de consulta de l'estudi ambiental estratègic

L'Institut Català d'Energia, adscrit al Departament de Territori, Habitatge i Transició Ecològica, ha iniciat el procediment d'elaboració i aprovació del Projecte de decret pel qual s'aprova el Pla territorial sectorial per a la generació elèctrica eòlica i fotovoltaïca, les seves línies d'evacuació i els seus elements d'emmagatzematge (PLATER). Aquest Projecte de decret i l'estudi ambiental estratègic corresponent es sotmeten simultàniament als tràmits d'informació pública i d'audiència.

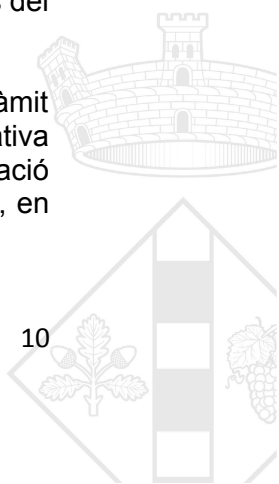
Amb data 29 d'abril de 2026 s'ha publicat al DOGC núm. 9655 l'edicte pel qual s'inicia el tràmit d'informació pública.

En aquest marc, i fins el dia 30 de juliol de 2026, de conformitat amb l'article 67 de la Llei 26/2010, de 3 d'agost, de règim jurídic i de procediment de les administracions públiques de Catalunya, i amb els articles 21 i següents de la Llei 21/2013, de 9 de desembre, d'avaluació ambiental. S'obre el tràmit d'audiència que finalitzarà el dia 30 de juliol de 2026.

L'Ajuntament de Garriguella es troba immers en el procés de redacció de les al·legacions, observacions i suggeriments oportuns per tal de poder donar cabuda a les possibles implantacions d'instal·lacions de generació elèctrica eòlica i fotovoltaïca, les seves línies d'evacuació i els seus elements d'emmagatzematge, amb l'objectiu de definir un marc territorial comú, amb criteris homogenis i una visió de conjunt, reduir la incertesa, millorar la planificació i evitar dinàmiques desordenades en la implantació de projectes.

L'Ajuntament valora positivament l'impuls del Pla territorial sectorial per a la generació elèctrica eòlica i fotovoltaïca (PLATER), com a instrument necessari per ordenar el desplegament de les energies renovables a Catalunya, tanmateix, considera que atesa l'escala de treball del PLATER, la seva cartografia i determinacions poden no definir amb prou precisió determinades realitats locals, així com es presenta la necessitat de poder ajustar per part del consistori les noves implantacions a les necessitats reals del territori municipal i garantir els drets mediambientals de la ciutadania.

Per tot l'anterior, i atès el moment de tramitació en que es troba el PLATER (tràmit d'audiència), no es considera oportuna l'aprovació de l'autorització administrativa prèvia i autorització administrativa de construcció, autorització del projecte d'actuació específica d'interès públic en sòl no urbanitzable i avaluació d'impacte ambiental, en aquest moment.



V. Encaix normes i convencions internacionals reguladores del paisatge

Finalment, tot i que no menys important, cal destacar el fet que el Projecte no té encaix amb les disposicions internacionals sobre protecció del paisatge. Concretament amb el Conveni Europeu del Paisatge ("CEP"), aprovat a Florència el 20.10.2000 i ratificat per Espanya en data 26.11.2007 (BOE 05.02.2008). Aquest conveni estableix al seu article 6.a. que les parts (és a dir els signataris, i per tant les seves administracions públiques), es comprometen a fer créixer entre la societat civil, les organitzacions privades i les autoritats públiques, la sensibilització sobre el valor dels paisatges, el seu paper i la transformació que pateixen, requerint als estats membres, posar en pràctica les polítiques de paisatge que permetin aplicar uns mitjans d'intervenció destinats a protegir, gestionar i/o planificar paisatges.

El CEP es complementari de l'anterior Recomanació relativa a la protecció de la bellesa i el caràcter dels llocs i paisatges aprovada a París per la Conferència General de les Nacions Unides per a l'Educació, la Ciència i la Cultura, l'11.12.1962.

Aquestes normes internacionals que s'incorporen a l'ordenament jurídic aplicable per a la interpretació de la resta de normes i instruments urbanístics que han estat citats en aquest informe, i que reforcen l'objectiu de protecció paisatgística que les administracions públiques han de posar davant altres criteris, a l'hora de considerar l'autorització de projectes com el que ens ocupa, i que, per les raons exposades, ha de ser rebutjat.

SOL·LICITUD

Per tot l'exposat, SOL·LICITO a aquest òrgan:

1. Que tingui per presentat aquest escrit, per formulades les al·legacions que conté, i un cop admeses, es basin en elles per a la resolució del procediment.
2. Suspendre la tramitació del procediment d'aprovació del PAE Instal·lació solar fotovoltaica "Can Tofol", promogut al terme municipal de Garriguella.

(Data i signatura)

