

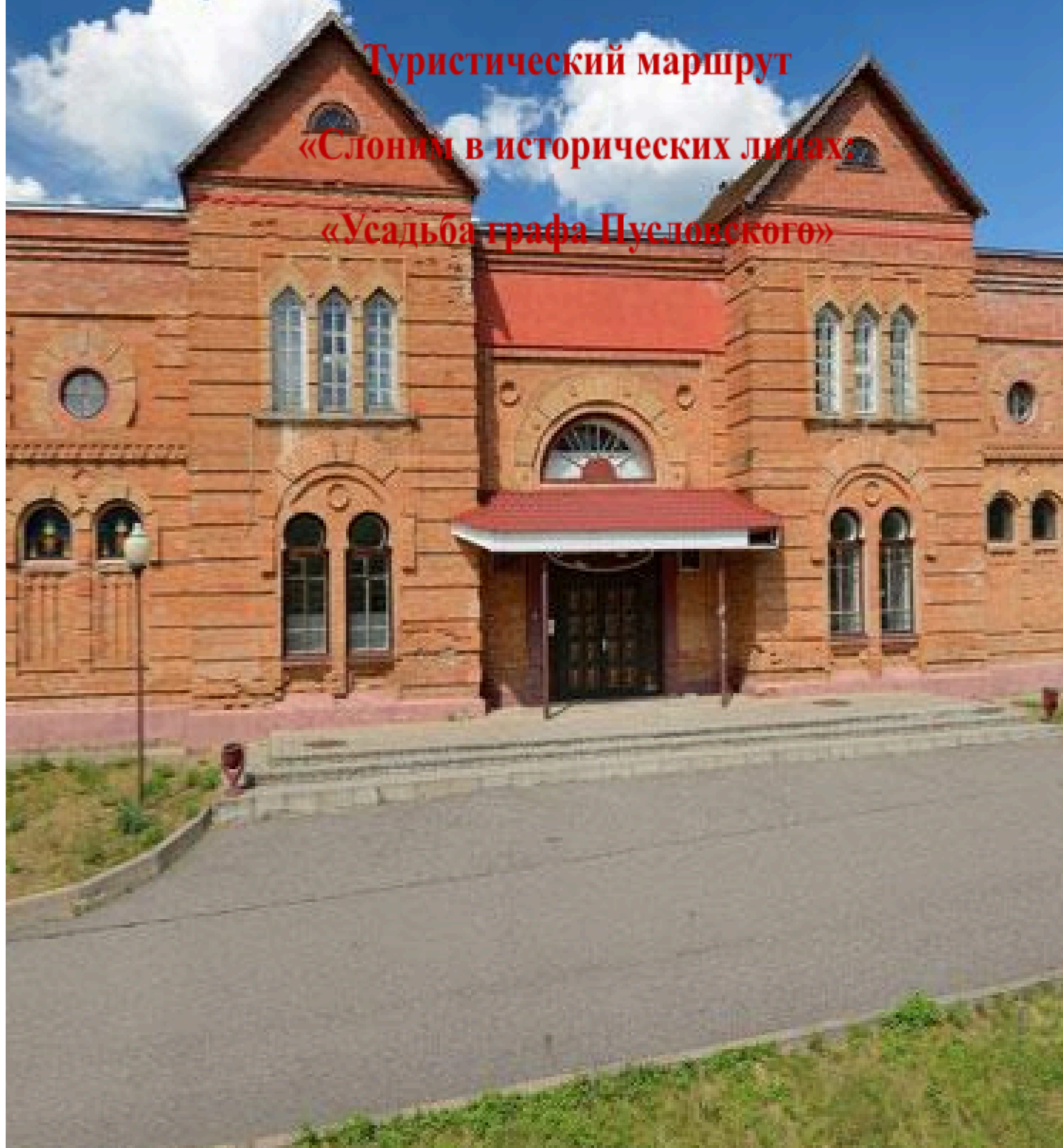
Государственное учреждение образования

«Средняя школа № 7 г.Слонима»

**Туристический маршрут**

**«Слоним в исторических лицах»**

**«Усадьба графа Пусловского»**



## Содержание

1. Техническое описание .....	2
2. Краеведческое описание .....	3-12
3. Карта туристического маршрута «Слоним в исторических лицах: «Усадьба графа Пусловского».....	13
4. Паспорт маршрута .....	14-15

## Техническое описание

Никто не будет отрицать, что Слоним – это своеобразный музей под открытым небом, где многие улицы украшают уникальные исторические и архитектурные памятники, где мостовые хранят отпечатки ног известнейших людей, где жив неповторимый дух ушедших столетий.

Город Слоним занимает площадь более 3,5 тысяч гектаров, в нём более 180 улиц, 99 переулков, 3 площади и 1 проспект. Уже в 11 веке здесь селились люди, а в 14-15 веках началось формирование улиц, которые сформировались к 17 веку. К 18 веку сложился исторический центр города.

Уникальность туристического маршрута «Слоним в исторических лицах: Пусловские» состоит в том, что он имеет удобное расположение, которое обеспечивает востребованность и привлекательность этого маршрута.

Отправной пункт: г.Слоним, ул.Красноармейская. Движение до улицы Парковой. Экскурсия по дворцово-парковому комплексу «Альбертин». Отъезд из микрорайона Альбертин. Общая протяжённость маршрута 12 километров.

Туристический маршрут «Слоним в исторических лицах: Пусловские» включает объекты:

1. Въездные ворота
2. Аллея
3. Дворец Пусловских
4. Альбертинское озеро
5. Флигель
6. Оранжерея
7. Парк дворца
8. Конюшня

## Краеведческое описание

Кто же такие Пусловские, и почему они вошли в историю нашего города?

Альбертин, как помещичья усадьба, появился в середине 19 века. До этого был фольварком, относящимся к Большим Шиловичам (упоминается впервые в середине 15 века). Шиловичи переходили из рук в руки, а в 1809 году их купил Войцех Пусловский (1762-1833). После 1833 года усадьба в Шиловичах сгорела и началось строительство дворца в Альбертине.

Родоначальником дворянского рода Пусловских, герба «Шелига», был староста Окшатынский Яков (родился в 1638 г.), прославившийся в многочисленных военных походах. Его правнук Войтех Пусловский в начале 19 века являлся слонимским поветовым маршалком и прославился как отличный финансист и строитель дорог, мельниц, пивоварен, предприятий по производству бумаги, железа, сукна, скипидара, смолы и т.д.

Войцех Пусловский родился в д.Пески (теперь это Березовский район Брестской области). Владел Песками, Шиловичами, Альбертином, Сынковичами, Шуляками, Коссовым, Михалином и др. Имел дворец в Вильно. У Войцеха Пусловского было 4 сына: Владислав, Адам Титус, Франтишек Ксаверий и Вандалин (именно Вандалин построил великолепный дворец в Коссове) и 2 дочери: Геноэфа и Марта.

Все войны двух столетий прошли через Альбертин. 19 июля 1812 года через Альбертин отступала 2-я русская армия Петра Багратиона. Во дворце располагался штаб 12-ого австрийского корпуса генерала Шварценберга. Пусловские поддерживали Наполеона, так как он пообещал возродить Великое Княжество Литовское. Именно с их помощью генерал Ян Канопка сформировал конный полк улан. Около 20 октября 1812 года в Слоним ворвались солдаты русской армии генерала Ефима Чаплица, которые стремились схватить Яна Канопку, но он успел покинуть Слоним, так как его и генерала Домбровского предупредили Пусловские. До прихода основных сил русских Чаплиц задержался во дворце Пусловских.

Пусловские поддержали восстание 1830-1831 гг. под руководством Михала Воловича. Сын Войцеха Титус создал отряд численностью около 1000 человек. После подавления восстания его сослали в Уфу, он бежал в Пруссию, а затем во Францию. Вернулся в Альбертин в конце жизни, умер в 1854 году в Песках. Поддержали Пусловские и восстание 1863-1864 гг. под руководством Кастуся Калиновского.

В 1880 году через Альбертин прошло шоссе Барановичи – Альбертин – Слоним – Варшава, а в 1886 году – линия железной дороги Барановичи – Белосток.

Последний владелец усадьбы – Владислав Пусловский (1871-1964) был женат на Кристине Марии княгине Пиньятелли`Арагон. В годы Первой мировой войны 1914-1918 гг. вывезли наиболее ценные вещи в Москву – 4,5 вагона. Назад удалось вернуть лишь полвагона. Во время оккупации Слонима немцами во дворце жил командующий фронтом Леопольд Баварский, а также размещался штаб кайзеровского генерала Войержа. Именно Войерж забрал с собой 10 портретов королей Речи Посполитой. Пусловские были увлеченными коллекционерами. В их коллекции была коллекция саксонского и местного фарфора. Славилась и их богатейшая библиотека, в которой были польские и итальянские издания 17 века, энциклопедии, атласы, географические карты, документы на пергаменте 15 века. В библиотеке находился также телескоп. Прекрасной была коллекция живописи, в которой были эскизы “Головки” Леонардо да Винчи, “Кентавра” Рубенса, 2 картины Питера Брейгеля, несколько венецианских портретов.

После Первой мировой войны в Альбертин стали возвращаться беженцы, но не все. Многие погибли в дороге и в далёкой голодной России, некоторые остались там жить. Тех, кто возвращался в Альбертин, снова на работу принимал Владислав Пусловский и помогал вернувшимся беженцам – давал им жильё, домашних животных и немного земли. Владислав Пусловский был добрым, щедрым и простым человеком. Он был большим любителем охоты, на которую съезжались гости из всей Европы.

В 1865 году у Пусловских гостил Наполеон Орда. Благодаря его творчеству мы имеем изображение дворца Пусловских.



**Усадьба Пусловских**

Усадьба находится на ул. Колхозной, на берегу реки Исса и искусственно созданного озера. Комплекс создан в п.п. XIX века как резиденция Войцеха Пусловского – представителя дворянского рода герба Шелига.



### **Въездные ворота**

С его именем связана история посёлка Альбертин. В 1790 г. эта земля была пожалована В. Пусловскому за большие заслуги перед поветом. Предприимчивый граф развернул здесь промышленное строительство. Развивалась текстильная мануфактура, производство меди, сукна, бумаги. В 1870-1901 гг. посёлок назывался Александрийским (в честь Александра II), затем был переименован в посёлок Альбертин (в честь графа Альберта Пусловского). С 1939 по 1964 год посёлок назывался Фабричным. С 1965 года вошёл в состав Слонима и стал называться микрорайоном Альбертин.

В созданный графом Пусловским комплекс входили усадьба, флигель, служебные помещения, конюшня, гараж, псарня, ледник, птичник, два барака. Усадьбу окружал парк пейзажного типа, который по берегам запруженной реки Исса переходил в лесопарк. Строения сохранились не все. Скульптуры львов при входе во дворец, предположительно, создал Антонио Канова (1757-1822), работы которого находятся в Лувре и Эрмитаже. Имя Антонио Канова Папа Пий 7 приказал вписать в Золотую книгу Капитолия и дал ему титул маркиза. Видимо, Антонио Канова был хорошо знаком ещё с Войтехом Пусловским, по просьбе которого были созданы эти шикарные скульптуры. Ещё два венецианских льва стояли возле входа на террасу, но они до сегодняшних дней не сохранились.



Подъездная аллея обсажена лиственницами, грабами, вязами, а также сиренью, акацией, декоративными растениями. По обе стороны от усадебного дома росли каролинские и американские липы, которые являлись памятниками природы и охранялись государством. В парке представлены насаждения дуба, клёна, граба, явора, вяза, ольхи, рябины, ивы и т.д. Выше конюшни были разбиты сад и огород с домом садовника и огородника. Дом не сохранился. К северу от сада сохранилась живая изгородь их густо высаженных двойным рядом лип, укрывавшая сад от холодных ветров.

До сегодняшнего дня сохранился дворец Пусловских, флигель, парк, конюшня. Дворец Пусловских – памятник позднего классицизма п.п. XIX века. Это двухэтажный дом ассиметричной объёмно-пространственной композиции. Главный фасад выделен центральным четырёхколонным портиком. В оформлении главного входа использованы фигуры львов и стилизованные вазы.

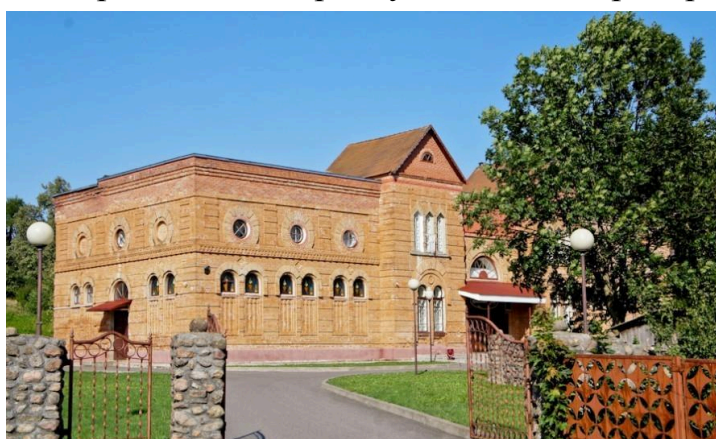


Внутренняя планировка коридорная. Для оформления интерьера использованы пилоны, кессоны, стилизованные капители. На первом этаже при жизни Пусловских находились гостиная, обеденный зал, столовая, зал для приёмов, служебные помещения. Здесь находилась галерея портретов королей Речи Посполитой. В усадьбе были ценные картины и художественные изделия. На втором этаже – спальни хозяев, кабинет, комнаты для гостей, библиотека.

Флигель – двухэтажное прямоугольное здание эклектической архитектуры. Раньше здесь на первом этаже находились кухня, хлебопекарня, столовая для слуг, прачечная и комната повара. На втором этаже – комнаты для слуг. Под флигелем находился продуктовый погреб. Говорят, что именно здесь видели Белую даму – женщину в белой одежде.

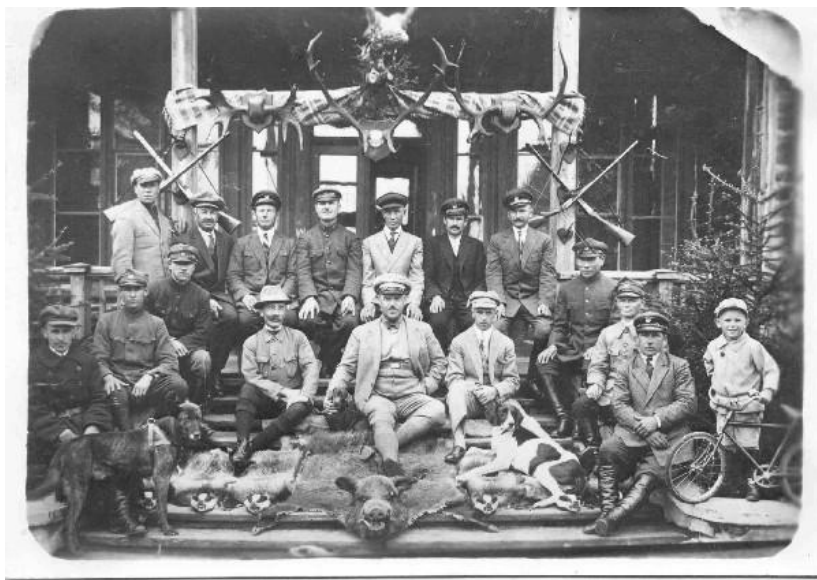


Здание конюшни - двухэтажное Т-образное в плане здание из красного кирпича. В декоре использована орнаментальная кладка. В архитектуре здания использованы элементы стиля модерн. Композиция здания двухъярусная: первый ярус представлен полуциркулярными оконными проёмами, второй – круглыми люкарнами. В центре главного фасада – широкий портал в виде подковы с лепной маской головы коня. Здесь при Пусловских размещалась конюшня. На первом этаже содержались кони для верховой езды и для работы, на втором жили неженатые конюхи. После реконструкции в здании находился молодёжный центр. В настоящее время здание арендует частный предприниматель.

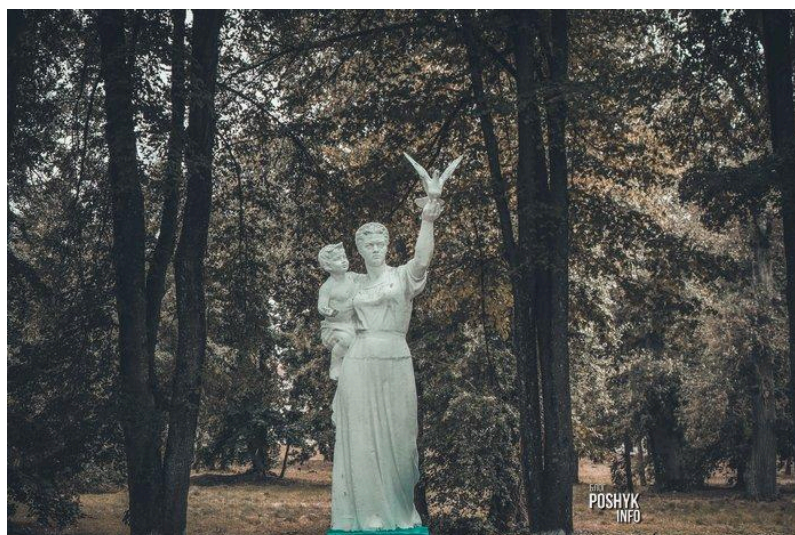


Очень активно и весело проходила в Альбертине и светская жизнь Пусловских. Они были довольно гостеприимными людьми. Поэтому очень часто в альбертинском поместье собирались гости из всей Европы. Сын Владислава

Пусловского Ксаверий был увлечённым охотником, и, когда приезжали гости, он организовывал грандиозную охоту, в которой участвовали все гости. Когда охота завершалась, первым домой возвращался лесник. Он трубил в рожок, напоминая всем, что охота прошла очень успешно. Через некоторое время с охоты возвращались хозяева и гости. Перед дворцом, напротив центрального входа, любители охоты зажигали большой костёр и укладывали вокруг его свои трофеи: кабанов, лисиц, волков, зайцев. А потом начинался банкет, который продолжался до самого утра. Гости веселились возле дворца и в самом дворце.



Дворцовые постройки окружает парк площадью 40 гектаров, рядом находится озеро площадью 60 гектаров.





За 2 недели до прихода Красной армии, в сентябре 1939 года, Пусловские на поезде выехали во Францию и в Англию. Владислав прожил 93 года и умер в Париже. В пожилом возрасте он увлекался историческими исследованиями. Имел сыновей Франтишка и Ксаверия, дочку Марию Кристину. Франтишек жил в США, работал в Польском институте в Нью-Йорке, а Ксаверий поселился в Испании.

Существует также предположение, что Пусловские могли улететь на самолёте. Владислав Пусловский общался с пилотом Вольфгангом фон Грану, президентом аэроклуба германского рейха, который прилетал 1 мая 1938 года в Деревянчицы и гостил с генералом Петерсоном, комендантом аэропорта в Берлине, у Пусловских. Они участвовали в охоте. Вылетели из Слонима 4 мая.

### **Пусловские – талантливые финансисты, промышленники, землевладельцы**

В Альбертине в свое время существовало много предприятий. Так, корни нынешнего картонно-бумажного завода уходят в 1790 год. Бумажная фабрика была открыта в 1806 году. В 1927 году открыт картонно-бумажный завод, на котором была 1 машина и работали 200-250 человек. Сейчас ОАО «СКБЗ «Альбертин» выпускает более 120 видов товаров.

Суконная фабрика в 1828 году перешла к Пусловским. На фабрике выпускались одеяла, трико, фланель, драп. На выставках в Москве и Варшаве продукция фабрики была удостоена серебряных наград. В 1843 году на фабрике было около 200 станков. Рабочие получали по 4-5 копеек в день в 1858 году, а в 1880 году зарплата наёмного рабочего была 20-60 копеек в день. Суконная фабрика просуществовала 70 лет, но была закрыта в 1900 году, не выдержав конкуренции с западноевропейскими суконными фабриками.



В 1830-ые годы работала ковровая мануфактура, на которой работали 70 рабочих. Мануфактура выпускала 1065 метров ковров в год.

В 1879 году у Пусловских было 475 работников. Были построены столовая, больница, аптека, училище.

В Альбертине в разные годы существовали следующие предприятия:

- чугунолитейный завод бельгийца Барэ существовал 86 лет, с 1828 по 1914 год. Завод выпускал сечкарни, веялки, гвозди, шпильки, молотилки и др. В начале 20 века на заводе работали 50 рабочих,
- лесопильно-столярная фабрика работала с 1894 по 1914 год. В 1913 году на ней работали 85 человек,
- шелкокрутильная фабрика «Боньфуа» работала с 1894 по 1914 год,
- ковровая мануфактура работала в 1832-1850 гг., на ней работали 70 рабочих,
- электроламповый завод «Альба» – первое такое предприятие в Беларуси, на котором работали 86 рабочих,
- спичечная фабрика «Щара»,
- гвоздильный завод Пинеса.

В 1929 году в Альбертине жили 839 человек.

На Слонимщине, кроме Альбертина, Пусловским принадлежали ещё 17 имений и большая часть лесов не только Слонимского, но и Брестского уезда.

В полукилометре южнее господского двора Пусловских в первой половине 19 века находилась глухая белорусская деревенька Юрздыка. Своё название она получила от основы “юрисдикты”, унаследованного от феодальной эпохи, когда жители определенного места находились в юрисдикции, т.е. компетенции другого лица, а не того, кому подчинялось большинство местного населения.

В 1823 году силами крепостных крестьян этой деревни была построена плотина, проходившая по западному берегу озера от Юрздыки к имению «Альбертин» и поднявшая в озере уровень воды, что позволило применить водный привод для использования его на промышленных предприятиях и

постройке водяной мельницы. Одновременно Пусловским был построен в деревне Юрздыка силикатный завод, просуществовавший до 1915 года, продукция которого пошла в первую очередь на постройку фабричных зданий суконной фабрики и водяной мельницы.

Рабочими на суконной фабрике были всё те же крепостные жители Юрздыки, а также специалисты, привезённые В.Пусловским с таких же его суконных фабрик в Телеханах, Пинске и других мест. Для размещения технического персонала недалеко от фабрики были построены четыре глинобитных здания («вересянки»), казарма для рабочих («лепянка») и четыре деревянных благоустроенных дома для администрации. Кроме этого, квалифицированным рабочим с целью прикрепления их к фабрике, помещик бесплатно предоставил лес для постройки личных домов и земельные участки с сенокосом в пойме реки Исса. Кроме усадебных участков по 1,5 га, таким рабочим было дополнительно выделено по гектару земли на «полянках» – вырубленном участке лесного массива в полукилометре юго-восточнее д.Юрздыка. Это обеспечивало рабочих суконной фабрики продовольствием для собственного потребления и содержания личного скота. К сожалению, суконная фабрика просуществовала только до 1900 г.

С 1850 года д.Юрздыка стала расти западнее дороги Альбертин – Чепелёво (на запад в сторону Слонима). Этот рост посёлка стал более интенсивным после строительства железной дороги Барановичи – Белосток в 1886 году. Вместо земли, отчуждаемой под постройку железной дороги, Пусловский выделил жителям земельные участки на западной окраине посёлка. Альбертин ещё более вырос в сторону Слонима.

Предприимчивый Франц Пусловский свою прибыль от земельных владений увеличивал доходами от продажи леса за границу, преимущественно в Германию. Ввиду того, что река Исса была чрезвычайно извилистой, что затрудняло сплав леса, Пусловский силами крепостных крестьян в 1850 году спрямил русло Иссy, отведя течение в выкопанный канал длиной 3 км и шириной 7-10 метров, названный «Копаница» (от слова «копать»).

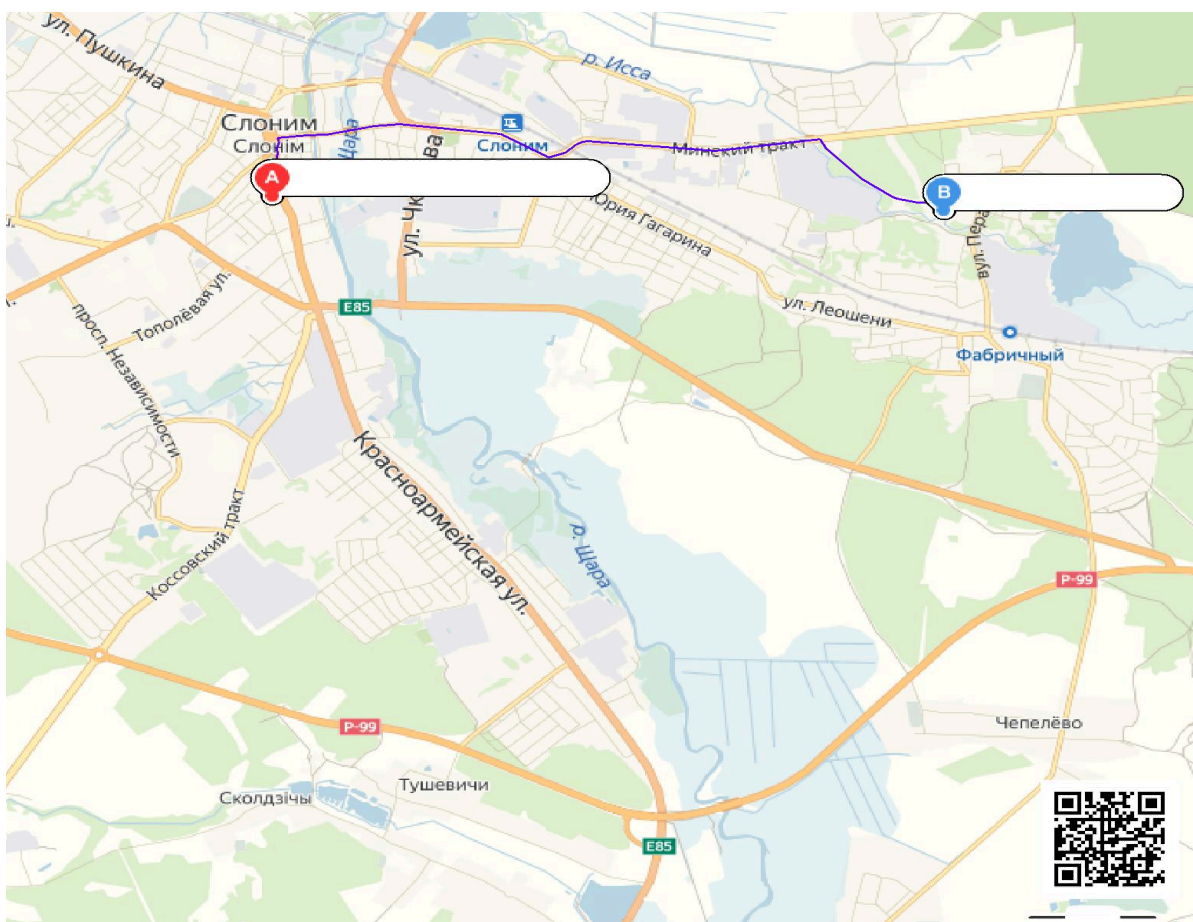
После закрытия суконной фабрики на её пустующих площадях располагались войска царской армии: 2-й Драгунский полк и железнодорожный батальон. Лагерь их располагался на западной окраине посёлка Альбертин (ныне территория льнозавода). С 1900 года в Слониме стал дислоцироваться 118-й пехотный Шуйский полк. Его зимние квартиры были на южной окраине Слонима, а лагерь также находился в Альбертине на территории 2-го Драгунского полка.

В это время ненадолго возобновилось производство бумаги, для которого Войтех Пусловский ещё в 1790 году построил небольшую мельницу. Можно

сказать, что это был зыбкий прообраз сегодняшнего КБЗ. Первая мировая война, Октябрьская революция нанесли промышленным предприятиям Альбертина значительный урон. Только в 1927 году КБЗ «Альбертин» смог возобновить свою работу.

В заключение можно сказать, что род Пусловских внёс большой вклад в развитие Слонимщины.

### Карта туристического маршрута «Слоним в исторических лицах: Усадьба графа Пусловского»



**Точка А – ул.Красноармейская**

**Точка В – ул.Парковая**

### **Паспорт маршрута**

1. Наименование организации, разработавшей маршрут: Государственное учреждение образования «Слонимский районный центр детско-юношеского туризма».
2. Автор маршрута Анищик Нина Михайловна, педагог дополнительного образования.
3. Название туристического маршрута: «Слоним в исторических лицах: Пусловские».
4. Общие сведения о маршруте:
  - вид туризма: пешеходный
  - вид похода: поход выходного дня
  - продолжительность (количество дней): 1
  - протяжённость: 12 км.
  - возраст: 10-17 лет, школьники, студенты, семьи с детьми.
5. Район похода: город Слоним, микрорайон Альбертин.
6. Подробная нитка маршрута: г.Слоним, ул.Красноармейская – ул.Парковая – дворцово-парковый комплекс графского рода Пусловских «Альбертин».
7. Варианты подъезда и отъезда:

Подъезд от ул.Красноармейской рейсовым автобусом или личным транспортом.

Отъезд из микрорайона Альбертин рейсовым автобусом или личным транспортом.
8. График движения

День	Участок маршрута	Протяжённость	Время с экскурсией	Способ передвижения
1	г.Слоним, ул.Красноармейская – микрорайон Альбертин	5 км	15 минут	автотранспорт
	Въездные ворота		5 мин	пешком
	Аллея	250 м	5 мин	пешком
	Дворец Пусловских	250 м	15 мин	пешком
	Альбертинское озеро	300 м	15 мин	пешком
	Флигель	300 м	10 мин	пешком
	Оранжерея	250 м	5 мин	пешком
	Парк дворца	300 м	5 мин	пешком
	Конюшня	500 м	10 мин	пешком
	Микрорайон Альбертин – ул.Красноармейская	5 км	15 мин	автотранспорт