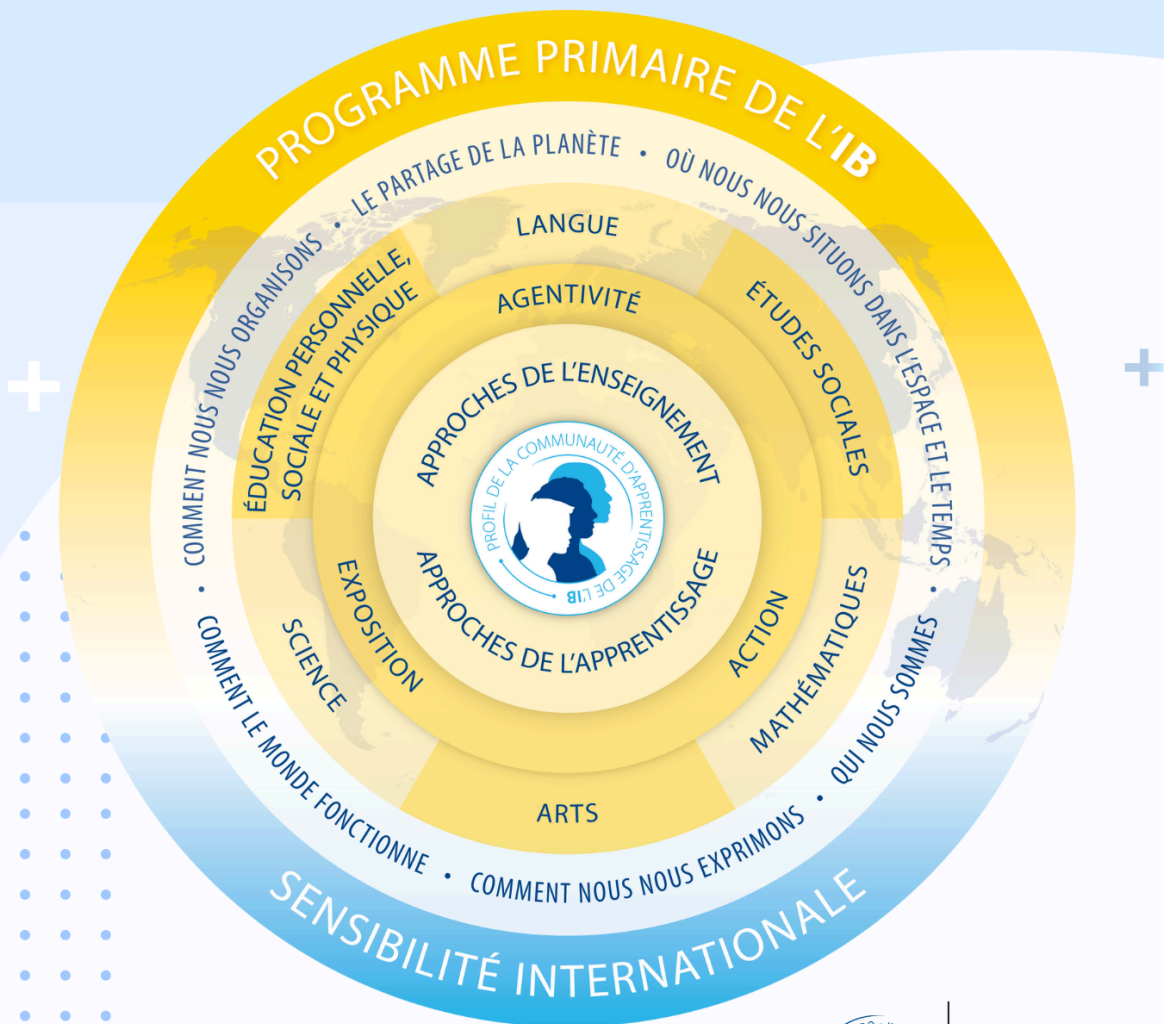


POLITIQUE LINGUISTIQUE



Mise à jour en décembre 2025



ib Programme primaire

Équipe de direction pédagogique

- Caroline Blais, directrice de l'établissement et leader pédagogique du *Programme primaire*;
- Christine Carrier, enseignante et coordonnatrice du *Programme primaire*;

Équipe du comité PP

- Isabelle Forget, enseignante au préscolaire
 - Marie-Josée Bédard, enseignante au 1er cycle
 - Marie-Hélène Giguère, enseignante au 2e cycle
 - Elsa Baron-Fillion, enseignante au 3e cycle
-

Mise à jour en décembre 2025 par la direction pédagogique et le comité PP.

Conformément aux normes de l'IB auxquelles elles doivent correspondre, les politiques de l'École internationale de Saint-Sacrement sont révisées partiellement et périodiquement puis mises à jour dans leur intégralité tous les cinq ans.

Composition de la couverture : conception graphique par Mathieu Hardy par l'intermédiaire de *Canva*. Les logos et images graphiques de l'IB et du *Programme primaire* ont été utilisés conformément au guide et directives en vigueur au moment de la publication.

Table des matières

Mission, vision, valeurs	4
Profil de la communauté d'apprentissage	5
Contexte de l'école	6
Philosophie de l'établissement	6
Fondements légaux	7
Langue d'enseignement	8
Anglais : langue seconde	8
Responsabilités	9
Perfectionnement professionnel en matière d'apprentissage et d'enseignement des langues	11
Sensibilité internationale et multilinguisme	11
Support de la langue française	12
Ressources	13

Mission, vision, valeurs

Mission, vision, valeurs

Mission*

Instruire, socialiser et qualifier

Dans le respect de l'égalité des chances, notre établissement a pour mission d'instruire, de socialiser et de qualifier les élèves, tout en les rendant aptes à entreprendre et à réussir un parcours scolaire.

Vision

Notre école, notre communauté d'apprentissage, notre agentivité et nos réussites!

L'École internationale de Saint-Sacrement offre à l'élève un milieu accueillant et adapté à ses besoins. Ce climat lui permet de s'outiller, de développer son jugement critique et de vivre des réussites afin d'actualiser tout son potentiel. Notre milieu contribue à bâtir un monde meilleur dans un esprit d'entente mutuelle.

*Référence: Loi sur l'instruction publique, articles 36 et 207.1



Mission, vision, valeurs

Valeurs A-P-R-O

Appartenance

C'est l'acceptation de notre culture et de notre milieu. C'est le désir d'en faire partie et de nous y référer dans la définition de nous-mêmes.

Persévérance

C'est la valeur centrale du dépassement personnel et collectif, à savoir la capacité d'élargir nos propres limites dans le cadre de la formulation et de la réalisation d'un projet de vie.

Respect

C'est notre souci de l'impact de nos actes et notre désir d'agir positivement avec autrui, soi-même et notre environnement.

Ouverture sur le monde

C'est l'acceptation de la diversité en plus de notre capacité d'accueil et de la reconnaissance de l'autre.



La mission, notre vision et nos valeurs sont tirées dans [le projet éducatif de l'École internationale de Saint-Sacrement 2023-2027](#), publié intégralement dans le site Internet de notre institution.

Profil de la communauté d'apprentissage



Profil de la communauté d'apprentissage de l'IB

Tous les programmes de l'IB ont pour but de former des personnes sensibles à la réalité internationale, conscientes des liens qui unissent les êtres humains, soucieuses de notre responsabilité partagée envers la planète et désireuses de contribuer à l'édification d'un monde meilleur et plus paisible.

En tant que membres de la communauté d'apprentissage de l'IB, nous nous efforçons de démontrer les aptitudes suivantes :

ESPRIT DE RECHERCHE

Nous cultivons notre curiosité tout en développant des capacités d'investigation et de recherche. Nous savons apprendre indépendamment et en groupe. Nous apprenons avec enthousiasme et nous conservons notre plaisir d'apprendre tout au long de notre vie.

CONNAISSANCE

Nous développons et utilisons une compréhension conceptuelle, en explorant la connaissance dans un ensemble de disciplines. Nous nous penchons sur des questions et des idées qui ont de l'importance à l'échelle locale et mondiale.

RAISONNEMENT

Nous utilisons nos capacités de réflexion critique et créative, afin d'analyser des problèmes complexes et d'entreprendre des actions responsables. Nous prenons des décisions réfléchies et éthiques de notre propre initiative.

COMMUNICATION

Nous nous exprimons avec assurance et créativité dans plus d'une langue et de différentes façons. Nous écoutons également les points de vue d'autres personnes et groupes, ce qui permet une collaboration efficace.

INTÉGRITÉ

Nous adhérons à des principes d'intégrité et d'honnêteté, et possédons un sens profond de l'équité, de la justice et du respect de la dignité et des droits de la personne, partout dans le monde. Nous sommes responsables de nos actes et de leurs conséquences.

OUVERTURE D'ESPRIT

Nous portons un regard critique sur nos propres cultures et expériences personnelles ainsi que sur les valeurs et traditions d'autrui. Nous recherchons et évaluons un éventail de points de vue et nous cherchons à en tirer des enrichissements.

ALTRUISME

Nous faisons preuve d'empathie, de compassion et de respect. Nous accordons une grande importance à l'entraide et nous œuvrons concrètement à l'amélioration de l'existence d'autrui et du monde qui nous entoure.

AUDACE

Nous abordons les incertitudes avec discernement et détermination. Nous travaillons de façon autonome et collaborative pour explorer de nouvelles idées et des stratégies innovantes. Nous faisons preuve d'ingéniosité et nous savons nous adapter aux défis et aux changements.

ÉQUILIBRE

Nous accordons une importance équivalente aux différents aspects de nos vies – intellectuel, physique et affectif – dans l'atteinte de notre bien-être personnel et de celui des autres. Nous reconnaissons notre interdépendance avec les autres et le monde dans lequel nous vivons.

RÉFLEXION

Nous abordons de manière réfléchie le monde qui nous entoure ainsi que nos propres idées et expériences. Nous nous efforçons de comprendre nos forces et nos faiblesses afin d'améliorer notre apprentissage et notre développement personnel.

Le profil de la communauté d'apprentissage de l'IB présente dix aptitudes mises en valeur par les écoles du monde de l'IB. Nous avons la conviction que ces aptitudes, et d'autres qui leur sont liées, peuvent nous aider à devenir des membres responsables au sein de nos communautés locales, nationales et mondiales.

Contexte de l'école

L'École internationale de Saint-Sacrement fait partie du Centre de services scolaire de la Capitale. Elle est située dans le quartier Saint-Sacrement, au cœur de la ville de Québec. Construite en 1923 afin de scolariser exclusivement des filles, elle fut agrandie, en 1925, pour inclure, dans sa clientèle, les garçons. Il s'agit de l'un des plus vieux établissements toujours existant au sein de l'ancienne Commission des écoles catholiques de Québec.

Il s'agit d'une école primaire de taille moyenne regroupant une population d'environ 330 élèves. La majorité provient du bassin de l'école, donc du quartier. Toutefois, il est important de mentionner qu'environ 10 % des élèves proviennent de l'extérieur du bassin de l'école de quartier découlant d'un choix des parents. L'école offre les programmes du préscolaire et des trois cycles du primaire. Parmi notre clientèle, on retrouve des élèves à risque, des élèves handicapés et des élèves en difficulté d'adaptation ou d'apprentissage ainsi que des élèves issus de l'immigration. Toute cette belle diversité favorise l'ouverture d'esprit et le respect de la différence.

Depuis avril 2009, l'école est autorisée à offrir le Programme primaire du Baccalauréat International (BI). Sur le plan sociologique, le quartier est un milieu aisé où l'environnement culturel des familles est riche en stimulations. Notre indice IMSE se situe à deux sur une échelle de 1 à 10 (1 étant la cote la plus élevée).

Sur le plan ethnolinguistique, l'ensemble des élèves est majoritairement composé de francophones nés au Québec. L'école accueille environ 18% d'élèves issus de l'immigration.

Philosophie de l'établissement

À l'école internationale de Saint-Sacrement, la qualité de la communication orale, écrite et visuelle est l'une de nos priorités. Nous nous soucions de respecter les exigences langagières du programme de formation de l'école québécoise en plus de respecter celles établies dans le programme primaire du Baccalauréat International. En plus de mettre l'accent sur la langue elle-même, nous le mettons également sur son utilisation dans les différentes disciplines et dans tout le programme de recherche transdisciplinaire. La planification,

l'enseignement et l'évaluation des langues tiennent compte des aptitudes du profil de la communauté d'apprentissage et des approches de l'apprentissage.

Nous avons la conviction que la langue joue un rôle essentiel dans le développement de l'enfant et qu'elle favorise une ouverture et une compréhension interculturelles.

Fondements légaux

La politique linguistique s'appuie sur les encadrements légaux suivants :

a. [Charte de la langue française](#)

Article 1. Le français est la langue officielle du Québec.

Article 6. Toute personne admissible à l'enseignement au Québec a droit de recevoir cet enseignement en français.

b. [Loi sur l'instruction publique](#)

Article 22. Il est du devoir de l'enseignant : (...) 5 : de prendre les mesures nécessaires pour promouvoir la qualité de la langue écrite et parlée.

c. [Politique gouvernementale relative à l'emploi et à la qualité de la langue française dans l'administration](#)

Article 5. Chaque ministère ou organisme adopte une politique linguistique s'harmonisant avec sa mission et ses caractéristiques propres.

d. [Régime pédagogique de l'éducation préscolaire, de l'enseignement primaire et de l'enseignement secondaire](#)

Article 35. L'école doit prendre les mesures nécessaires pour que la qualité de la langue écrite et parlée dans les apprentissages et dans la vie de l'école soit le souci de chaque enseignant, quelle que soit la matière enseignée, et de tous les membres du personnel de l'école.

Elle s'appuie également sur les orientations suivantes :

1. [Plan stratégique 2023-2027](#),

- enjeu 1: La réussite éducative
 - orientation 1: Faire de la réussite de nos élèves une grande priorité de la société québécoise;
 - objectif 1: Accroître la réussite des élèves ».

2. [Plan d'engagement vers la réussite \(PEVR\) 2023-2027](#) du Centre de services scolaire de la Capitale:

- Enjeu 1: La progression du taux de diplomation et de qualification de nos élèves
 - Orientation 1: Améliorer la réussite et la persévérance de nos élèves
 - Objectif 1.7: D'ici 2027, augmenter à 85% la proportion d'élèves de 4e année du primaire qui obtiennent entre 70% et 100% à l'épreuve obligatoire de lecture en français
 - Orientation 2 : Atteindre une plus grande équité entre les différents groupes d'élèves.
- Enjeu 2: La prise en compte et la valorisation de la diversité à l'école

Langue d'enseignement

La langue d'enseignement à l'École internationale de Saint-Sacrement est le français, langue maternelle pour la majorité des élèves. Le [régime pédagogique](#) prévoit que les élèves du préscolaire (5 ans) vivent plusieurs activités d'éveil à la lecture et à l'écriture et que le temps alloué au français pour les élèves du primaire est le suivant :

1er cycle : 9 heures

2e cycle et 3e cycle : 7 heures

La qualité de la langue fait partie du quotidien de notre école autant à l'oral qu'à l'écrit. Elle fait l'objet de plusieurs formes d'évaluations durant les cycles d'apprentissage de l'apprenant et d'un bilan à la fin de chaque cycle en regard des compétences suivantes :

- Lire des textes variés et apprécier des oeuvres littéraires;
- Écrire des textes variés;
- Communiquer oralement.

Les attentes de fin de cycle sont précisées dans le document portant sur la progression des apprentissages: [PFEQ-progression-apprentissages-francais-langue-enseignement-primaire.pdf](#)

Anglais : langue seconde

Le MEQ (Ministère de l'Éducation du Québec) a rendu l'enseignement de cette matière obligatoire dès la première année.

Compétences développées au 1^{er} cycle :

- To act on understanding of texts
- To communicate orally in English

Compétences développées au 2^e et au 3^e cycle :

- To interact orally in English
- To reinvest understanding of oral and written texts
- To write texts

Les attentes de fin de cycle sont précisées dans le document portant sur la progression des apprentissages: [la progression ds/pfeq/P Des apprentissages](#).

L'enseignement de l'anglais par cycle de 10 jours:

- Au 1^{er} cycle : 2 heures
- 1^{re} année du 2^e cycle : 3 heures
- 2^e année du 2^e cycle et 3^e cycle : 4 heures

La spécialiste de langue seconde s'intègre généralement aux modules de recherche en collaborant à un module à partir de la 1^{re} année et en réalisant des activités à chaque année. L'approche pédagogique de cette spécialiste amène les apprenants à vivre la philosophie du programme au quotidien.

Afin de soutenir aussi l'apprentissage de l'anglais à la maison, l'enseignante propose une variété d'activités amusantes en lien avec le développement de cette compétence. Nos jeunes de la maternelle vivent également des activités en anglais afin de soutenir cet éveil à la langue seconde.

Aussi, l'équipe-école s'est engagée à augmenter les occasions d'apprentissage de l'anglais lors d'activités pédagogiques et récréatives.

Rôles et responsabilités

Le soutien linguistique de la langue d'enseignement est une préoccupation majeure au sein de notre école. Voici des applications concrètes convenues par la communauté scolaire :

Membres de la communauté d'apprentissage	Rôles et responsabilités
Direction	<ul style="list-style-type: none">• Mettre en œuvre la politique linguistique en collaboration avec l'équipe-école, la diffuser et la faire connaître auprès de l'ensemble du personnel et de la communauté.

	<ul style="list-style-type: none"> ● Offrir du perfectionnement pour l'enseignement du français pour les nouveaux enseignants et pour la correction lors d'une première année pour les examens du ministère de l'Éducation ; ● Diffuser les attentes de fin de cycles précisées dans le programme de formation de l'école québécoise du ministère de l'Éducation du Québec (Programme et Progression des apprentissages); ● Déposer sur le Drive un portrait linguistique des élèves aux membres du personnel de l'école en début d'année. Ces informations permettent aux membres du personnel d'accueillir et de soutenir les élèves. Elles permettent aussi aux enseignants et aux autres élèves de se familiariser avec une nouvelle culture. ● Appliquer des procédures d'accueil pour l'arrivée des nouveaux élèves. Une attention particulière est accordée aux élèves dont la langue première n'est pas le français, afin qu'ils puissent communiquer avec d'autres élèves dans leur langue.
<p>Personnel enseignant</p>	<ul style="list-style-type: none"> ● Appliquer les pratiques gagnantes pour l'enseignement explicite en offrant des stratégies de lecture et des ateliers d'écriture ; ● Suivre une formation en conscience phonologique pour les enseignants du préscolaire ; ● Appliquer une clé de correction commune et progressive en écriture ; ● Participer à des formations ; ● Avoir le soutien des conseillers pédagogiques en langues ; ● Se former en lien avec la technologie éducative en lien avec les langues ; ● S'assurer que les compétences en français sont développées, entre autres, dans les modules de recherche ; ● Accorder une attention à la qualité de la langue orale et écrite en tout temps et adapté selon le niveau scolaire de l'élève ; ● Corriger les travaux dans un esprit de développement de scripteurs en émettant des commentaires constructifs ; ● Valoriser l'utilisation d'un vocabulaire riche autant en écriture que lors des conversations orales ; ● Valoriser l'approche de l'écriture des sons approchés est encouragée pour les jeunes écrivains ; ● Valoriser des œuvres littéraires et des coups de cœur des élèves, particulièrement en lien avec la compétence apprécier des œuvres littéraires ; ● Appliquer les listes orthographiques du MEQ utilisées afin d'avoir une graduation et un référentiel ;

	<ul style="list-style-type: none"> • Offrir des moments de récupération aux élèves en difficulté ; • Offrir un temps à la lecture quotidienne dans les classes et en suggérer pour la maison ; • Organiser des activités spéciales afin de promouvoir la langue française ; • Participer au Concours littéraire de notre centre de services, au Concours oratoire organisé par la Caisse populaire du quartier ou à des visites au Salon international du livre de Québec ; • Organiser à l'aide du programme « Culture-Éducation » une rencontre d'auteurs afin que des auteurs partagent leur art et leur passion.
Comité de la bibliothèque	<ul style="list-style-type: none"> • Assurer le bon fonctionnement du lieu ; • Promouvoir les nouveaux livres ; • Susciter l'intérêt des élèves par la présentation des nouveautés littéraires ; • Recruter des membres de la communauté scolaire pour soutenir le rangement de la bibliothèque.
Personnel professionnel	<ul style="list-style-type: none"> • Un service d'orthopédagogie est offert aux élèves ayant des difficultés d'apprentissage. Le nombre d'heures varie selon les besoins des élèves et le niveau d'enseignement. • Un service en orthophonie est offert en priorité aux élèves du préscolaire et de la 1^{re} année selon les besoins qui sont établis. • Des activités de conscience phonologique sont animées pour les élèves du préscolaire ; • Des achats réguliers de ressources pour la bibliothèque sont réalisés par la technicienne en documentation du CSSC ;
Parents	<ul style="list-style-type: none"> • Encourager et soutenir la lecture quotidienne à la maison ; • Donner accès à leur enfant à des ressources pour soutenir le développement des compétences linguistiques.
Élèves	<ul style="list-style-type: none"> • Profiter des occasions offertes pour développer des compétences linguistiques.

Perfectionnement professionnel en matière d'apprentissage et d'enseignement des langues

Notre centre de services scolaire (CSS) offre de nombreuses formations aux enseignants et aux différents membres du personnel. La bibliothécaire de notre CSS et les autres membres de ce service accompagnent notre établissement dans l'organisation de notre centre de documentation et nous offrent des formations. Les services éducatifs des jeunes de notre CSS sont accessibles par [leur site d'information et d'offres de perfectionnement](#).

Sensibilité internationale et multilinguisme

La communauté donne aux élèves la possibilité d'explorer et de développer leur identité personnelle et culturelle :

- Des activités parascolaires, mettant en vedette d'autres langues comme l'anglais ou l'espagnol ;
- Des jeux anglophones lors des périodes d'anglais afin que les enfants explorent une autre langue dans un contexte de jeu ;
- Des activités anglophones inscrites sur le plan de travail des élèves ;
- Un abonnement à des revues anglophones ;
- Une section réservée aux livres anglophones et aux autres langues à la bibliothèque de l'école : Les élèves sont encouragés à emprunter des livres écrits dans une autre langue en emprunt supplémentaire.
- Les affiches des locaux de l'école inscrites en trois langues (anglais, français et espagnol) ;
- Les affiches des aptitudes du profil de la communauté d'apprentissages écrites en deux langues (français et anglais).

La communauté d'apprentissage développe l'identité de chaque élève au moyen de l'apprentissage et de l'enseignement :

- Plusieurs sorties en milieux culturels sont réalisées au courant de l'année dans chacune des classes ;
- Tous les modules de recherche, de la maternelle à la sixième année, contiennent une section sur le multilinguisme ;
- Plusieurs modules de recherche comportent des activités multiculturelles ;

- Des ateliers d'anglais sont animés au préscolaire ;
- Les enseignants profitent de différentes occasions pour intégrer différentes langues :
 - ★ Souligner les anniversaires dans plusieurs langues
 - ★ Compter en plusieurs langues
 - ★ Faire le calendrier en anglais
 - ★ Chanter des chansons en anglais avec les élèves
 - ★ S'exprimer anglais et/ou espagnol en classe
 - ★ Diffuser de la musique culturelle etc.

La communauté est informée des activités et des projets réalisés par les enseignants et les enfants :

- Sur le [site internet de l'école](#), dans la section PP, [des informations sur le multilinguisme](#) sont disponibles.
- Les plans de travail de chaque niveau ont une section dédiée au cours d'anglais.

Support de la langue française

L'enseignant de francisation offre un soutien langagier aux élèves qui proviennent d'un milieu culturel et linguistique différent du nôtre et dont la connaissance de la langue française ne leur permet pas de suivre normalement le programme régulier. Il soutient le développement de la langue française auprès des élèves issus de l'immigration.

Depuis 2022, l'école privilégie un accueil en deux temps.

Dans un premier temps, la famille est invitée à rencontrer les membres du personnel avec leur enfant. Lors de cette rencontre, les parents ont l'occasion de communiquer des informations quant au vécu et aux besoins de leur enfant aux enseignants. Par la suite, ceux-ci peuvent répondre aux questions et expliquer le fonctionnement de l'école.

Dans un deuxième temps, idéalement le lendemain, l'élève fait son entrée dans son groupe-classe.

De plus, depuis 2022, nous offrons des informations spécifiques à notre école, des ressources disponibles dans notre communauté et notre quartier à travers un [guide pour les familles issues de l'immigration](#).

Enfin, plusieurs sorties en milieux culturels sont réalisées au courant de l'année en groupe-classe, mais en plus, quelques activités québécoises sont réalisées avec les élèves qui bénéficient du service en francisation.

Ressources

On retrouve à la bibliothèque quelques livres qui reflètent différentes cultures. Dans son dernier plan d'action, l'école s'était donnée comme priorité d'enrichir les ressources en d'autres langues que le français. Ainsi, chaque année, nous tentons de trouver des livres accessibles à notre clientèle et qui reflètent différentes cultures.