

ზღუდერის წმ. გიორგის ეკლესია

კულტურული მემკვიდრეობის ძეგლის მნიშვნელობა და მისი განადგურების ისტორია

2026 წლის 13 ივნისს გიორგი ჩუბინაშვილის სახელობის ქართული ხელოვნების ისტორიისა და ძეგლთა დაცვის ეროვნული კვლევითი ცენტრის მეცნიერ-თანამშრომლის, თამთა დოლიძის მიერ გამოქვეყნდა ქარელის მუნიციპალიტეტის სოფელ ზღუდერის სამონასტრო კომპლექსში მიმდინარე სამუშაოების ამსახველი ფოტომასალა და განმარტებითი ტექსტი.

საველე ექსპედიციის ფარგლებში, რომელიც კულტურული მემკვიდრეობის ძეგლთა გარკვეული ჯგუფის სამეცნიერო შესწავლას უკავშირდებოდა, მეცნიერს ძამას ხეობაში, სოფელ ზღუდერის სამონასტრო კომპლექსის ერთ-ერთი ადრეული ნაგებობა განადგურებული დახვდა და იმავე ადგილზე დაწყებული იყო ახალი ტაძრის მშენებლობა. გავრცელებული ფოტომასალითა და თამთა დოლიძის განმარტებითი ტექსტის მიხედვით გაირკვა, რომ ქართული ხუროთმოძღვრების ერთ-ერთი გამორჩეული ძეგლი, ზღუდერის „სამეკლესიანი ბაზილიკა“ აღარ არსებობს – ძველი ტაძრის ადგილას კი უკვე დასხმულია რკინა-ბეტონის ცოკოლი და მასზე ამოყვანილია რამდენიმე მეტრის სიმაღლის კედლები თანამედროვე მასალით, ბეტონის საკედლე ბლოკით ანუ „ბლოკით“ (სურ. 1-4).

ძეგლის მნიშვნელობა და მისი მოკლე მიმოხილვა

ზღუდერის ეკლესია განთავსებული იყო მდინარე ძამას მარჯვენა ნაპირზე და მოიცავდა სამ სამშენებლო ფენას (ნახ. 1). თავდაპირველი ტაძარი, რომლის აგების თარიღადაც მეცნიერები VI-VII საუკუნეებს მიიჩნევენ, სამნავიანი ბაზილიკის ტიპს წარმოადგენდა (ნახ. 2), სადაც ორი წყვილი ჯვრისებრი ბურჯით სივრცე სამ ნაწილად იყო დანაწევრებული და აღმოსავლეთით ნახევარწრიული აფსიდით სრულდებოდა.¹ X საუკუნეში ადრეული ეკლესია გადაკეთდა „სამეკლესიანი ბაზილიკად“, თუმცა ჩანს, რომ ტაძრის მნიშვნელოვანი არქიტექტურული თუ გეგმარებითი მახასიათებლები ნაწილობრივ შენარჩუნდა. X საუკუნის „სამეკლესიანი ბაზილიკის“ მშენებლობისას უცვლელად დატოვეს ადრეული ტაძრის საკურთხეველი (სურ. 5), ხოლო ცენტრალური სივრცის გვერდითი ნაგებობები კედლებით გაიმიჯნა ისე, რომ ნავთგამყოფი ჯვრისებრი ბურჯები ცენტრალურ ეკლესიაში პილასტრების სახით შენარჩუნდა და მათზე კედლის საფეხუროვანი თალები იქნა გადაყვანილი (ნახ. 3). X საუკუნის გადაკეთებისას ჩანს, რომ ოსტატს ტაძრის ძირითადი კონტური და მისი პროპორციები შეუნარჩუნებია, ხოლო ინტერიერში განხორციელებული გადაკეთებებით, რამაც ტაძრის ტიპოლოგიური ცვლილება გამოიწვია, მაშენებელს კომპოზიცია არქიტექტურულად ზედმინევენით ზუსტად გაუაზრებია.² ეკლესიის აღდგენისა თუ გადაკეთების მთელი პროცესის დაკვირვება გვიჩვენებს მეორედ მაშენებლის სურვილს, გაითვალისწინოს, გაიაზროს და მაქსიმალურად შეინარჩუნოს თავდაპირველი მშენებლობის ფენები, რაც ნათლად ჩანს ტაძრის წმინდათაწმინდა ნაწილის, მისი საკურთხევლის ხელუხლებლად დატოვებაში (ნახ. 4), ტაძრის პროპორციებისა და კონტურის შენარჩუნებასა თუ ნაგებობის ინტერიერის ნაწილთა ფუნქციურ გადააზრებაში (ნახ. 5).

ამგვარად, X საუკუნეში ტაძარმა მიიღო „სამეკლესიანი ბაზილიკის“ ფორმა, რომელიც ბოლო დრომდე არსებითად არ შეცვლილა. ტაძრის ერთადერთი შესასვლელი გაჭრილი იყო სამხრეთ-დასავლეთ ნაწილში, საიდანაც, ერთ ხაზზე განთავსებული ორი კარით, ხდებოდა ჯერ სამნაწილიან კარიბჭესთან დაკავშირება, ხოლო შემდგომ, ცენტრალურ ეკლესიასთან (ნახ. 6). ცენტრალური დარბაზის გრძივი კედლები პილასტრებითა და მათზე გამართული კედლის თალებით სამ არათანაბარ ნაწილად იყო დანაწევრებული, რომელიც აღმოსავლეთით

¹ საქართველოს ისტორიისა და კულტურის ძეგლთა აღწერილობა, 5, თბილისი, 1990, გვ. 372-374.

² ლ. რჩეულიშვილი, ქართული ხუროთმოძღვრების სამი უცნობი ძეგლი, ქართული ხელოვნება, ქართული ხელოვნების ისტორიის ინსტიტუტის შრომები, 2, 1948, გვ. 38-46.

ნახევარწრიული აფსიდითა და მასში გაჭრილი, დიდი ზომის სარკმლით სრულდებოდა. ტაძრის ჩრდილოეთით ჩამოყალიბებული სივრცე შიდა კედლით ორ ნაწილად იყო გაყოფილი და ორივე მათგანს ცენტრალური ეკლესიიდან ჰქონდა დამოუკიდებელი შესასვლელი, ხოლო სამხრეთ-აღმოსავლეთით ჩამოყალიბებულ სათავსში მოხვედრა კარიბჭიდან იყო შესაძლებელი. ეკლესიის აფსიდის გვერდით არსებულ ორივე სათავსს სარკმლები დატანებული ჰქონდა აღმოსავლეთ კედელში, ხოლო ორივე მათგანში წარმოდგენილი იყო მაღალი, თალოვანი ნიშები საკურთხევის მხარეს, რაც იშვიათ და სამეცნიერო თვალსაზრისით არსებით გადწყვეტას წარმოადგენდა.

ძეგლის სამეცნიერო შესწავლის საფუძველზე დადგინდა, რომ ნაგებობის საფასადო წყობა შეიცავს კიდევ ერთ სამშენებლო ფენას, თუმცა ამ პერიოდის ჩარევის შედეგად არ განხორციელებულა ტაძრის სტრუქტურული ცვლილება – როგორც ჩანს, XIII-XIV საუკუნეებში მოხდა ტაძრის მცირე შეკეთება, რომლის ამსახველიც საკურთხევის თალოვანი სარკმლის საპირე წყობა და მისი მხატვრული გაფორმებაა (სურ. 6).

სხვადასხვა დროის საარქივო ფოტომასალის, ანაზომების, ნახაზებისა თუ სამეცნიერო აღწერილობების მიხედვით ცნობილია, რომ ზღუდერის „სამეკლესიიანი ბაზილიკის“ კედლებზე, ინტერიერსა თუ ექსტერიერში შემორჩენილი იყო ჩვენ მიერ ზემოთ აღწერილი ყველა სამშენებლო პერიოდის რელიეფური გამოსახულებები – ადრეული, VI-VII საუკუნეების განედლებული ფერისა და როზეტის გამოსახულებები³ (ნახ. 7-8); ცენტრალური სივრცის სამხრეთი კარის თავზე არსებული ტიმპანის ქვა და მასზე დატანილი უნიკალური რელიეფური კომპოზიცია (სურ. 7-8), რომელიც X საუკუნითაა დათარიღებული, და XIII-XIV საუკუნეების აღმოსავლეთ სარკმლის საპირე მოჩარჩობა, რომელიც უხვადაა შემკობილი გეომეტრიული და მცენარეული მოტივებით. აღსანიშნავია, რომ ყველა დროის რელიეფური გამოსახულება, გარდა მაღალმხატვრული ღირებულებისა და ოსტატობისა, ეპოქის მხატვრული აზროვნების თვალსაჩინო მაგალითს წარმოადგენდა.

ძალზე მნიშვნელოვანია ზღუდერის ეკლესიის ძირითად კედლებში მოქცეული უმნიშვნელოვანესი ასომთავრული წარწერები, რომელთა სრული შინაარსის ამოკითხვა, დაზიანებათა გამო, ვერ მოხერხდა, თუმცა ნაკლები სიტყვები და გრაფემები გამიფრული და ნაკითხული იყო. ივარაუდება, რომ აღნიშნული ლაპიდარული წარწერები ტაძრის კორპუსზე სწორედ ბოლო შეკეთების დროს, XIII-XIV საუკუნეებში განთავსდა და ისინი არ ეკუთვნოდა უშუალოდ ზღუდერის ეკლესიას (ნახ. 9-11).

ამრიგად, ძეგლის ამ მოკლე აღწერიდან ჩანს:

1. ზღუდერის „სამეკლესიიანი ბაზილიკა“ შუა საუკუნეების ქართული მატერიალური და სულიერი კულტურის მრავალშრიანი, მრავალფენიანი ძეგლი იყო, რომელიც თითქმის სრულად ასახავდა ქართული ხუროთმოძღვრების განვითარების ისტორიას.
2. შუა საუკუნეების ეს სრულებით გამორჩეული ძეგლი მნიშვნელოვანი იყო არა მხოლოდ მისი არქიტექტურული სახით, არამედ ტაძრის ფასადებსა და ინტერიერში განთავსებული ცალკეული რელიეფური გამოსახულებებითა თუ კომპოზიციებით. მსგავსად არქიტექტურული ფენებისა, არსებული რელიეფური გამოსახულებებიც შუა საუკუნეების ქართული ქვაზეკვეთილობის განვითარების ხაზის მაჩვენებელია.
3. ტაძრის სივრცეში მოქცეული ლაპიდარული ასომთავრული წარწერები უმნიშვნელოვანესი დოკუმენტები იყო შუა საუკუნეების ქართული პალეოგრაფიის, არქიტექტურისა, თუ, საზოგადოდ ქვეყნის, ისტორიისთვის.

³ რ. შმერლინგი აღნიშნულ რელიეფს განსხვავებულად ათარიღებს. იხ., თ. სანიკიძე, ზღუდერი, ძეგლის მეგობარი, 35, 1974, გვ. 86-89.

4. საგანგებოდაა აღსანიშნავი, რომ ცენტრალური ტაძრის საკურთხეველში შემორჩენილი იყო ნახევარწრიული აფსიდის ცენტრში, კედელზე მიდგმული ტრაპეზის ქვა, რომლის ცენტრალურ ნახნაგზეც გამოსახული იყო წრეში ჩახაზული „ბოლნური ჯვრის“ გამოსახულება. აღნიშნული გამოსახულებისა და სხვა დეტალების გათვალისწინებით, უდიდესი ალბათობით, ისევე, როგორც ტაძრის საკურთხეველის აფსიდი, ტრაპეზის ქვაც ადრეული სამნავიანი ბაზილიკის სტრუქტურის ნაწილს წარმოადგენდა.

ზღუდერის ნმ. გიორგის ეკლესიის ქრონოლოგიური ფენების, მისი დეკორატიული სისტემისა და ლაპიდარული წარწერების გათვალისწინებით აშკარა ხდება, რომ ამ უკიდურესად ტევადი ინფორმაციის მქონე ნაგებობის სახით, ქვეყნის კულტურულმა მემკვიდრეობამ დაკარგა მეტად მნიშვნელოვანი და იშვიათი ძეგლი.

საკითხის მიმოხილვა და განხორციელებული სამუშაოების შეფასება

აღსანიშნავია, რომ ზღუდერის ნმ. გიორგის მრავალფენიანი ძეგლის, ქვეყნის მატერიალური და სულიერი კულტურის ესოდენ გამორჩეული ნიმუშის განადგურების შესახებ ინფორმაცია ფართო საზოგადოებისა და დარგის სპეციალისტებისთვის სრულებით შემთხვევით გახდა ცნობილი.⁴ ეს ფაქტი, თავის მხრივ, კომუნიკაციისა და მონიტორინგის საკითხში მნიშვნელოვან პრობლემას წარმოადგენს, თუმცა გაცილებით უფრო ტრაგიკულია ის გარემოება, რომ ძეგლზე მიმდინარე ვანდალური სამუშაოების შესახებ ინფორმაცია ასევე შემთხვევით გაიგო ქვეყნის კულტურული მემკვიდრეობის მოვლა-პატრონობაზე პასუხისმგებელმა მთავარმა სტრუქტურამ – საქართველოს კულტურული მემკვიდრეობის დაცვის ეროვნულმა სააგენტომ და, შესაბამისად, საქართველოს კულტურის სამინისტრომ. მოცემულ შემთხვევაში არსებობს კიდევ უფრო მძიმე გარემოება – კულტურული მემკვიდრეობის დაცვის ეროვნულმა სააგენტომ 14 ივნისს გაავრცელა ინფორმაცია, რომლის მიხედვითაც გაირკვა, რომ უწყება ჯერ კიდევ ერთი წლის წინ იყო საქმის კურსში ზღუდერის ეკლესიის განადგურების ფაქტთან დაკავშირებით: „კულტურული მემკვიდრეობის დაცვის ეროვნული სააგენტოს კულტურული მემკვიდრეობის მონიტორინგის სამსახურმა ქარელის მუნიციპალიტეტის სოფელ ზღუდერში, კულტურული მემკვიდრეობის ძეგლზე – ნმ. გიორგის ეკლესიის ნანგრევებზე, ახალი ტაძრის უნებართვო მშენებლობის ფაქტი გასულ წელს გამოავლინა.“⁵ სააგენტოს ინფორმაციით, ისიც ირკვევა, თუ ამ უმძიმესი კანონდარღვევის ფაქტზე რა იყო უწყების რეაგირება: „სააგენტომ რეაგირება დაუყოვნებლივ მოახდინა და სამუშაოების შეჩერების მოთხოვნით, წერილობით მიმართა სამუშაოების უშუალოდ განმახორციელებელ, რუის-ურბნისის ეპარქიას. ვითარების თაობაზე, ასევე ეცნობა საქართველოს საპატრიარქოს, როგორც ძეგლის მესაკუთრეს.“⁶ სააგენტოს აღნიშნული განცხადება შეიცავს რამდენიმე მნიშვნელოვან და, შეიძლება ითქვას, აბსოლუტურად უპასუხისმგებლო, პასაჟს:

⁴ აღვნიშნავთ, რომ სწორედ ანალოგიურად, შემთხვევით გავრცელდა ინფორმაცია 2019 წელს, ეროვნული კატეგორიის კულტურული მემკვიდრეობის ძეგლის, ქოროლოს არქიტექტურული კომპლექსის შემადგენელი „ზურგიანი კოშკის“ განადგურების შესახებ. აქვე ისიც უნდა ითქვას, რომ ეს ორი ძეგლი და მათი „რესტავრაციის“ მცდელობები, „მეთოდოლოგიური“ მიდგომების თვალსაზრისით, უკიდურესად ჰგავს ერთმანეთს – ორივე ძეგლი, ქოროლოს X საუკუნის უნიკალური „ზურგიანი კოშკი“ და ზღუდერის მრავალფენიანი, არსებითად კი X საუკუნის „სამეკლესიოანი ბაზილიკა“ ვანდალურად იქნა დანგრეული, რასაც ორსავე შემთხვევაში შეენირა ძეგლის ავთენტიკურობა, არქიტექტურული მთლიანობა და, გარკვეული დოზით, ნაგებობათა სამშენებლო მასალები.

⁵ იხ., საქართველოს კულტურული მემკვიდრეობის დაცვის ეროვნული სააგენტოს ოფიციალური განცხადება: <https://www.facebook.com/georgianheritage>.

⁶ იხ., საქართველოს კულტურული მემკვიდრეობის დაცვის ეროვნული სააგენტოს ოფიციალური განცხადება: <https://www.facebook.com/georgianheritage>.

1. თუკი კულტურული მემკვიდრეობის ძეგლის განადგურების შესახებ ინფორმაცია ძეგლთა დაცვის მთავარი უწყებისთვის ჯერ კიდევ ერთი წლის წინ იყო ცნობილი, რატომ არ ხორციელდებოდა მუდმივი მონიტორინგი ადგილზე?
2. როდესაც ქვეყნის ერთ-ერთი მნიშვნელოვანი კულტურული მემკვიდრეობის ძეგლის განადგურება გახდა ცნობილი სააგენტოსთვის, რა მოიმოქმედა ძეგლის ნანგრევების შემდგომი დაცვისა და შენარჩუნებისთვის? განსაკუთრებით იმ გარემოების გათვალისწინებით, რომ ნაგებობა, გარდა არქიტექტურისა, შეიცავდა რელიეფურ გამოსახულებებსა და წარწერიან ქვებს, რომლებიც, საუკეთესო შემთხვევაში, მიმდებარე ტერიტორიაზე უნდა იყოს დაყრილი.
3. ალბათ ყველაზე უფრო ლეგიტიმური და მნიშვნელოვანი კითხვა: როდესაც ძეგლთა დაცვის სააგენტომ გამოავლინა უნებართვო, ანუ უკანონო ქმედებები ძეგლზე, რომელიც კულტურული მემკვიდრეობის არა უბრალოდ დაზიანებით, არამედ მისი სრული მოსპობით დასრულდა, რატომ არ იმოქმედა კანონის შესაბამისად?

საქართველოს კულტურული მემკვიდრეობის დაცვის ეროვნული სააგენტოს განცხადება, რბილად რომ ვთქვათ, უკიდურესად არასერიოზული და უპასუხისმგებლოა. ამ შემთხვევაში კანონდარღვევა იკვეთება უკვე უშუალოდ სააგენტოს მხრიდანაც, რამდენადაც ამ უწყებამ არ იმოქმედა კულტურული მემკვიდრეობის შესახებ საქართველოს კანონის მიხედვით, სადაც მსგავსი შემთხვევებისთვის ამკარად და მკაფიოდ არის განსაზღვრული პასუხისმგებლობის საკითხი. კულტურული მემკვიდრეობის შესახებ არსებული კანონის 31-ე მუხლის მიხედვით, რომელიც ძეგლის განადგურებასა და დაზიანებაზე პასუხისმგებლობას ეხება, ვკითხულობთ, რომ ნებისმიერი მოტივით: „ძეგლის დაზიანება ან განადგურება გამოიწვევს საქართველოს კანონმდებლობით დადგენილი წესით პირისთვის სისხლისსამართლებრივი პასუხისმგებლობის დაკისრებას.“⁷ სააგენტოს განცხადებიდან ჩანს, რომ უწყებამ პირველადი რეაგირება მოახდინა ძეგლზე უკანონო საქმიანობის გამოვლენისთანავე, თუმცა იმის გათვალისწინებით, რომ სამუშაოები გაგრძელდა, ვფიქრობთ, საჭიროა, სააგენტომ გამოაქვეყნოს შემდგომ განხორციელებული იურიდიული ქმედებების ამსახველი დოკუმენტაცია. ამ დოკუმენტაციის რელევანტურობის შეფასება იურისპრუდენციის სფეროს განეკუთვნება და ჩვენ ამ მსჯელობაში, ცხადია, არ შევალთ. ეს მით უფრო საჭიროა, რამდენადაც ძეგლთა დაცვის საჯარო განცხადების საპირისპიროდ გავრცელდა ადგილობრივი ეპარქიის ოფიციალური პირის პოზიცია. რუის-ურბნისის ეპარქიის მღვდელმთავრის (იობ აქიაშვილი) მდივანმა, მორჩილმა პარასკევამ „საქართველოს ამბებს“ უთხრა: „ვინაიდან ძეგლი იყო ძალიან დაზიანებული და უფრო და უფრო ზიანდებოდა დროთა განმავლობაში, გადაწყდა მისი შენარჩუნება ამ გზით. პროექტი შეთანხმებულია ძეგლთა დაცვაში, ქვები დანომრილი და ა.შ.“⁸

გარდა საქართველოს კულტურის სამინისტროს და საქართველოს კულტურული მემკვიდრეობის დაცვის ეროვნული სააგენტოს პასუხისმგებლობისა, რომელსაც ძეგლის განადგურების შესახებ ჯერ კიდევ 2025 წელს ჰქონდა ინფორმაცია, პასუხისმგებლობა ეკისრება საქართველოს საპატრიარქოს. ძეგლთა დაცვის სააგენტოს ოფიციალურ განცხადებაში ნათქვამია, რომ ამ მიმე დარღვევაზე უწყებამ მოახდინა რეაგირება და ფაქტის შესახებ აცნობა არა მხოლოდ ადგილობრივ ეპარქიას, არამედ საქართველოს საპატრიარქოსაც. შესაბამისად,

⁷ საქართველოს კანონი კულტურული მემკვიდრეობის შესახებ, თავი VI, ძეგლის დაცვა, მუხლი 31, პასუხისმგებლობა ძეგლის დაზიანებისა და განადგურებისთვის, გვ. 13.

⁸ იხ., სრული ინტერვიუ და ზღუდრის ადმინისტრაციულ ერთეულში ქარელის მერის წარმომადგენელი, მალხაზ სანებლიძის პოზიცია: <https://sakartvelosambebi.ge/ge/akhali-ambebi/dzamis-kheobashi-kulturuli-memkvidreobis-dzegli-me-5-saunis-eklesia-daangries>.

მოცემულ შემთხვევაშიც ჩნდება კითხვა: ჰქონდა თუ არა რეაგირება საქართველოს საპატრიარქოს შუა საუკუნეების გამორჩეული სულიერი კერის განადგურებასა და ტაძრის, როგორც ქრისტეს სხეულის სიმბოლოს, ხელყოფისა თუ რღვევის ფაქტთან დაკავშირებით? ჩვენთვის უცნობია, თუ რა რეაგირება მოახდინა საქართველოს საპატრიარქომ, თუმცა ცნობილია შედეგი – ზღუდერის ეკლესია, წმინდა საკურთხევლითა და მასში მოქცეული უძველესი ტრაპეზის ქვით, მიწასთან იქნა გასწორებული. ასეთ შემთხვევაში გამოდის, რომ საქართველოს საპატრიარქოს ან არავითარი რეაგირება არ ჰქონია სააგენტოს ოფიციალურ მიმართვაზე, ან მისი რეაგირება არ აღმოჩნდა საკმარისი საიმისოდ, რომ ძეგლზე ვანდალური სამუშაოები შემწყდარიყო – ორივე შემთხვევაში მდგომარეობა მეტად საგანგაშოა კულტურული მემკვიდრეობის სამომავლო ბედთან მიმართებით.

მიუხედავად იმისა, რომ 16 ივნისს, მხოლოდ მას შემდეგ, რაც აღნიშნული საკითხი გასაჯაროვდა და ფართო საზოგადოების აღშფოთება გამოიწვია, კულტურული მემკვიდრეობის დაცვის ეროვნული სააგენტოს მონიტორინგის ჯგუფი განმეორებითი ვიზიტით იმყოფებოდა ძეგლზე, საზოგადოებრივ მაუწყებელზე გასული სატელევიზიო სიუჟეტის მიხედვით, საზოგადოებისთვის ბუნდოვანი რჩება საკითხი, არსებობდა თუ არა აღნიშნული სამუშაოების წარმოებაზე ნებართვა. მონიტორინგის სამსახურის მთავარი სპეციალისტის, გიორგი სანდოძის განცხადებით, სამუშაოები ნებართვის გარეშე მიმდინარეობდა და ამდენად, უკანონო იყო, თუმცა არქიმანდრიტი ზენონის მტკიცებით არსებობს ძეგლთა დაცვასთან შეთანხმებული და მათ მიერვე მომზადებული პროექტი, რომლის მიხედვითაც ხორციელდებოდა ფიზიკური სამუშაოები.

ცხადია, ასეთ ვითარებაში რთულია სიმართლის დადგენა და, შესაძლოა, საკითხის ამგვარი დეტალების განხილვა სრულებით არ წარმოადგენდეს საზოგადოების ინტერესს, თუმცა ჩვენი მხრიდან თემის ყველა წახნაგის განხილვა არ გახლავთ შემთხვევითი – ბოლო რამდენიმე დღის განმავლობაში მიმდინარე ეს პოლემიკა ააშკარავებს სისტემის გაუმართაობასა და დარგში არსებული პრობლემების მთელ ციკლს, მაგალითად:

1. ფაქტია, რომ ძეგლთა დაცვის სააგენტო ვერ/არ ახორციელებს პრევენციულ საქმიანობასა და ღონისძიებებს, რათა მსგავსი ვანდალიზმი თავიდან იქნას არიდებული;
2. აშკარაა, რომ კულტურული მემკვიდრეობის ეროვნული სააგენტოს მონიტორინგის სამსახური ვერ/არ მუშაობს გამართულად, რადგან ერთი მხრივ, ვერ/არ ხერხდება უნებართვო სამუშაოების გამოვლენა დროულად, ხოლო გამოვლენის შემთხვევაში ვერ/არ ხორციელდება ამგვარ შემთხვევებზე კანონით გათვალისწინებული რეაგირება.
3. ჩანს, რომ ძეგლთა დაცვის სისტემა ან თავად გასცემს ამგვარ საქმიანობაზე (ძეგლის განადგურებაზე) ნებართვას, რაც არ იქნება მოულოდნელი თუკი ქოროლოს არქიტექტურული კომპლექსის პროექტს გავიხსენებთ, ან მისი ნებართვის გარეშე თვითნებურად ისე ხორციელდება სხვადასხვა ტიპის სამუშაოები, რომ სრულებითაა უგულებელყოფილი სააგენტოს და, ამდენად, კანონის მნიშვნელობა.
4. ფაქტია, რომ არსებობს გარკვეული ჯგუფები, ვისთან მიმართებითაც, გარკვეულ მიზეზთა გამო, ვერ/არ ხერხდება კანონის აღსრულება, რაც სისტემური ხარვეზის ერთ-ერთი მკაფიო მაგალითია.
5. ფაქტია ისიც, რომ საქართველოს კულტურის სამინისტრო წლებია რეაგირების გარეშე ტოვებს მის დაქვემდებარებაში არსებული ორგანიზაციის სისტემურ გაუმართაობას.

6. აღსანიშნავია ისიც, რომ შუა საუკუნეების ქრისტიანული კულტურული მემკვიდრეობის მეპატრონე, საქართველოს საპატრიარქო ვერ/არ ახორციელებს არა თუ პრევენციას, არამედ კულტურული მემკვიდრეობის მიმდინარე განადგურებისა თუ უკვე დამდგარი ფაქტების მიმართ რეაგირებას.

ყოველივე ამის გათვალისწინებით კი აშკარაა ის, რასაც დარგის სპეციალისტები უკვე მრავალი წელია, ყველა შესაძლო საშუალებით ამტკიცებენ – საჭიროა სისტემური ცვლილებები... პრობლემის სისტემურობის გამოვლინება გახლავთ არა მხოლოდ ზღუდერის ეკლესიის „გაქრობა“ ან ქოროლოს, კუდიგორის, გელათის, ალავერდის, დოლოჭოპის, ახალი შუამთის, ხადის ხეობის და ასობით ქართული კულტურული მემკვიდრეობის ძეგლის განადგურება თუ დაზიანება, არამედ მიდგომა, დამოკიდებულება, რეაგირება და პოზიცია სახელმწიფოს მხრიდან. არსებობს კანონი, არსებობს საქართველოს ბიუჯეტით დაფინანსებული უწყება თუ უწყებები, რომელთა ვალდებულება ქვეყნის მატერიალური და სულიერი კულტურის შენარჩუნება, მისი მოვლა და შესაბამისი წარმოჩენაა და ამის ფონზე, არსებობს ასობით ქართული კულტურული მემკვიდრეობის ძეგლი, რომელთა ნაწილი მოუვლელია და უყურადღებობით ნადგურდება, ნაწილი უნებართვო, თვითნებური სამუშაოების შედეგად იკარგება, ხოლო ნაწილი „კანონიერად“, პროექტისა და ნებართვის საფუძველზე ინგრევა ან კარგავს ავთენტიკურ სახეს – მხატვრულ, ისტორიულ და სულიერ ღირებულებას. სწორედ ეს გარემოება აჩვენებს, რომ პრობლემის მასშტაბი უკვე მრავალი წელია გასცდა ლოკალურ, ერთეულ შემთხვევებს და მან სისტემური სახე შეიძინა, რაც დანამდვილებით სახელმწიფო სტრუქტურების სისტემური რღვევის შედეგია. ბოლოს, ისიც უნდა აღინიშნოს, რომ სისტემური პრობლემების არსებითი გამოვლინებაა პროფესიული საზოგადოების მოსაზრებათა სრული იგნორირება, მოვლენებისა და კონკრეტული შემთხვევების გასაიდუმლოება თუ მათი დაფარვის მცდელობა ანუ „არგახმაურება“, ხოლო გამოვლენის შემთხვევაში არა პასუხისმგებლობის აღება, არამედ მისგან გაქცევა და აქცენტების სხვა მხარეს გადატანა.

დასკვნა

1940 წელს მომხდარი მიწისძვრის შედეგად ტაძარი ნაწილობრივ დაზიანდა⁹ და ამავე წელს კომუნისტური ხელისუფლების მიერ განხორციელდა ძეგლის პერანგის განძარცვა. 1984-1985 წლებში, არქიტექტორ-რესტავრატორის, პაატა ნუცუბიძის ხელმძღვანელობით, დაგეგმილი იყო ნაგებობის ეტაპობრივი შესწავლა და მისი რესტავრაცია ან კონსერვაცია. სამუშაოების ფარგლებში განხორციელდა ეკლესიის განმენდა, რა დროსაც გამოვლინდა მისი სრული სახე – გეგმარება, კედლები და ტაძრის სხვადასხვა ფრაგმენტი. ჩვენთვის უცნობი მიზეზების გამო, აღდგენითი სამუშაოები მალევე შეწყდა და ვერ მოხერხდა უკვე განმენდილი ნაწილების კონსერვაცია. 1980-იანი წლების შემდგომ ძეგლზე ფიზიკური სამუშაოები არ განხორციელებულა და ბოლო დრომდე, დაზიანებების მიუხედავად, ნაგებობა ინარჩუნებდა თავდაპირველ გეგმარებას, მეტ-ნაკლებად ჩანდა ყველა მნიშვნელოვანი კონსტრუქციული და არქიტექტურული ნაწილი – ამდენად, შესაძლებელი იყო ძეგლის, როგორც საკონსერვაციო, ისე სარესტავრაციო სამუშაოების განხორციელება. აღსანიშნავია, რომ არც ძეგლის შესწავლის ადრეულ ეტაპზე, 1930-იანი წლების ბოლოს, და არც 1980-იან წლებში, ნაგებობისა და მისი შემოგარენის არქეოლოგიური კვლევა არ ჩატარებულა. უშუალოდ ტაძრის ტერიტორიის „ჩაბეტონება“ უკიდურესად გაართულა მისი ქვედა შრეების არქეოლოგიური შესწავლის შესაძლებლობა, თუმცა ძეგლის პერიმეტრი უთუოდ საჭიროებს საგანგებო არქეოლოგიურ კვლევას. გარდა ძეგლის არსებული მოცემულობისა, უხვი საარქივო მასალის სახით, არსებობდა

⁹ პ. ნუცუბიძე, ზღუდერი – დიდი ეკლესია, *ძეგლის მეგობარი*, 2, 1987, გვ. 20-23.

მისი მდგომარეობის ამსახველი ფოტომასალა, ნახაზები, ანაზომები, ჩანახატები და დეტალური აღწერები, რაც ნაგებობის გადარჩენის ღონისძიებისთვის სრულებით საკმარის მასალას წარმოადგენდა.

მიუხედავად ამისა, შუა საუკუნეების ამ უნიკალური არქიტექტურული თუ სულიერი მემკვიდრეობის „შენარჩუნების“ ერთადერთ გზად მისი დანგრევა იქნა მოაზრებული. ძალზე ნიშნულია, რომ ნაგებობა, რომელიც რამდენიმე ეტაპად შენდებოდა და საკუთარი „სხეულით“ ატარებდა ქართული ხუროთმოძღვრების განვითარების ისტორიის თითქმის მთელ სურათს, ასევე ეტაპობრივად დაინგრა და ნგრევის პროცესშიც ასახა ქართული კულტურისა და სახელმწიფოებრივობის დეგრადაციის მოკლე ისტორია – ძეგლის პირველშემსწავლელი, ლევან რჩეულიშვილი წერს: „...1939 წელს, პირველი დათვალიერების დროს მიღებული შთაბეჭდილებით ძეგლის მთლიანობა არავითარ ეჭვს არ ჰბადებდა, მაგრამ ზოგიერთი ადგილი, რომელიც მაშინვე ფრიად უცნაურად გამოიყურებოდა საერთო ანსამბლში, დაჟინებით მოითხოვდა ნაირნაირ შესწავლას ამ შთაბეჭდილების ურყეობისათვის. საჭირო გახდა მცირე გათხრების ჩატარებაც ზოგიერთი საკითხის გასაშუქებლად. ამ ღონისძიებათა ჩასატარებლად მეორეჯერ ვიყავი სპეციალურად მივლინებული, მაგრამ, სამწუხაროდ, ჩვენი ცდა უკვე ნაგვიანები აღმოჩნდა, – ძეგლი განადგურებული დაგვხვდა. ისედაც დაზიანებული შენობა 1940 წელს მთლიანად დაენგრიათ, კედლის სამოსელი შემოეძარცვათ და მოეხმარებინათ სოფ. ყინცვისის სკოლის ასაგებად.“¹⁰ 1940 წელს ზღუდერის ეკლესია ათეისტური კომუნიზმის პირობებში სანახევროდ დაიქცა და იქ ჩასულ მეცნიერს, ლ. რჩეულიშვილს, ნახევარი ტაძარიღა დახვდა, ხოლო აქედან 86 წლის შემდგომ, 2026 წელს, უკვე დამოუკიდებელი საქართველოს ისტორიაში, განხორციელდა ტაძრის დარჩენილი ნაწილის სრული განადგურება სახელმწიფო სტრუქტურებისა და ეკლესიის ერთობლივი „ძალისხმევით“.

საქართველოს პარლამენტის 2002 წლის 22 ოქტომბრის დადგენილებაში: „საქართველოს სახელმწიფოსა და საქართველოს სამოციქულო ავტოკეფალურ მართლმადიდებელ ეკლესიას შორის“ კონსტიტუციური შეთანხმების დამტკიცების შესახებ ვკითხულობთ: „სახელმწიფო ეკლესიის საკუთრებად ცნობს საქართველოს მთელ ტერიტორიაზე არსებულ მართლმადიდებლურ ტაძრებს, მონასტრებს (მოქმედს და არამოქმედს), მათ ნანგრევებს, აგრეთვე, მიწის ნაკვეთებს, რომლებზეც ისინია განლაგებული. ზემოაღნიშნულ ნაგებობათა დაცვის ზონები, მათი მოვლა-პატრონობისა და სარგებლობის წესები განისაზღვრება შესაბამისი სახელმწიფო სამსახურის მიერ მოქმედი კანონმდებლობით და ეკლესიასთან შეთანხმებით.“¹¹ „კონკორდატის“ ამ და სხვა მუხლების შესაბამისად, მკაფიოდ არის განსაზღვრული, როგორც საკუთრების საკითხი, ისე მასზე პასუხისმგებლობისა და ზრუნვის ვალდებულებები.

ყველა ის ქმედება, რაც 2025-2026 წლების განმავლობაში განხორციელდა ქარელის მუნიციპალიტეტის სოფელ ზღუდერის „სამეკლესიან ბაზილიკასთან“ მიმართებით, წარმოადგენს ეკლესიისა და სახელმწიფოს ერთობლივი პასუხისმგებლობის საგანს, თუმცა სწორედ, რომ ორივე მხარის უპასუხისმგებლობის, კანონის უგულებელყოფისა და ამგვარად, დაუსჯელობის ირიბი ნახალისების შედეგია ქართული კულტურული და სულიერი მემკვიდრეობის ათობით განადგურებული თუ დაზიანებული ძეგლი.

მოკლევადიანი რეკომენდაციები:

¹⁰ ლ. რჩეულიშვილი, დას. ნაშრ., გვ. 38.

¹¹ საქართველოს პარლამენტის 2002 წლის 22 ოქტომბრის დადგენილებაში: „საქართველოს სახელმწიფოსა და საქართველოს სამოციქულო ავტოკეფალურ მართლმადიდებელ ეკლესიას შორის“ კონსტიტუციური შეთანხმების დამტკიცების შესახებ, მუხლი 7, პუნქტი 1-2. გვ. 3. სრულად იხ., <https://www.matsne.gov.ge/ka/document/view/41626?publication=0>.

1. დაუყოვნებლივ უნდა მოხდეს მიმდინარე სამუშაოების შეჩერება, რათა ნაგებობის შემორჩენილი სამშენებლო მასალა (ტაძრის ქვები, ნარნერები, რელიეფები) არ განთავსდეს რკინა-ბეტონის ამ კონსტრუქციაში, როგორც ეს დაგეგმილი იყო ფიზიკური სამუშაოების მიხედვით;
2. ძეგლზე უნდა განხორციელდეს მუდმივი მონიტორინგი, ვიდრე საქართველოს კულტურის სამინისტრო და საქართველოს კულტურული მემკვიდრეობის დაცვის ეროვნული სააგენტო არ გამონახავს ტაძრის ნაწილების შემდგომი დაცვისა თუ მისი გადარჩენის გზას;
3. აუცილებელია, ზღუდერის ეკლესიის განადგურებით გამონვეული ამ უმძიმესი ვითარების შემდგომი დამძიმების პრევენციის მიზნით დარგის სპეციალისტებთან კონსულტაცია, რათა ჯეროვნად მოხერხდეს ტაძრის ნანგრევებში არსებული მნიშვნელოვანი ნაშთების გადარჩენა;
4. ვითარების სიმძიმიდან გამომდინარე, საგანგებოდ მნიშვნელოვანია უშუალოდ საქართველოს კულტურის სამინისტროს ინიციატივით ჩამოყალიბდეს დარგის სპეციალისტებით დაკომპლექტებული საგანგებო კომისია, რომელიც პირველ ეტაპზე ადგილზე დაზვერვით სამუშაოებს განახორციელებს, ხოლო შემდგომ დასახავს სტრატეგიას ტაძრის არსებული ნაშთების გადარჩენასთან დაკავშირებით.
5. უკიდურესად მნიშვნელოვანია დაისახოს გეგმა ადგილის არქეოლოგიური შესწავლის მიმართულებით – მიუხედავად იმისა, რომ ნაგებობა უკვე აღარ არსებობს, ტერიტორიის არქეოლოგიური შესწავლა მნიშვნელოვან ინფორმაციას მოგვცემს ტაძრის ქრონოლოგიური ფენებისა და მისი ფუნქციონირების ეტაპების შესახებ. ასევე, შესაძლებელია გამოვლინდეს ტაძრის სხვადასხვა დროის არქიტექტურული და მხატვრული ელემენტები.
6. აუცილებელია, შესაბამისი უწყებების მიერ დაიწყოს საკითხის სამართლებრივი შესწავლა და დადგეს კულტურული მემკვიდრეობის ძეგლის განადგურებაში ჩართული ყველა პირის პასუხისმგებლობის საკითხი.

გამოყენებული ლიტერატურა:

1. ლ. რჩეულიშვილი, ქართული ხუროთმოძღვრების სამი უცნობი ძეგლი, *ქართული ხელოვნება*, ქართული ხელოვნების ისტორიის ინსტიტუტის შრომები, 2, თბილისი, 1948. გვ. 38-46;
2. პ. ნუცუბიძე, ზღუდერი – დიდი ეკლესია, *ძეგლის მეგობარი*, 2, თბილისი, 1987, გვ. 20-23;
3. *საქართველოს ისტორიისა და კულტურის ძეგლთა აღწერილობა*, 5, თბილისი, 1990, გვ. 372-374;
4. რ. შმერლინგი, *ქართული ხუროთმოძღვრული ორნამენტი*, თბილისი, 1954, გვ. 7;
5. თ. სანიკიძე, ზღუდერი, *ძეგლის მეგობარი*, 35, 1974, გვ. 86-89.
6. საქართველოს პარლამენტის დადგენილება, „საქართველოს სახელმწიფოსა და საქართველოს სამოციქულო ავტოკეფალურ მართლმადიდებელ ეკლესიას შორის“ კონსტიტუციური შეთანხმების დამტკიცების შესახებ, გვ. 4; *სრული ვერსიისთვის იხ.*, <https://www.matsne.gov.ge/ka/document/view/41626?publication=0>
7. საქართველოს კანონი კულტურული მემკვიდრეობის შესახებ, გვ. 13; *სრული ვერსიისთვის იხ.*, <https://matsne.gov.ge/ka/document/view/21076?publication=22>

ინტერნეტ წყაროები და რესურსები:

1. საქართველოს კულტურული მემკვიდრეობის დაცვის ეროვნული სააგენტოს მიერ გავრცელებული საჯარო განმარტებითი წერილი ზღუდერის ეკლესიაზე მიმდინარე სამუშაოებთან დაკავშირებით: <https://www.facebook.com/georgianheritage/>
2. გიორგი ჩუბინაშვილის სახელობის ქართული ხელოვნების ისტორიისა და ძეგლთა დაცვის ეროვნული კვლევითი ცენტრის საჯარო წერილი ზღუდერის ეკლესიის განადგურებასთან დაკავშირებით: <https://www.facebook.com/ChubinashviliCentre>
3. გიორგი ჩუბინაშვილის სახელობის ქართული ხელოვნების ისტორიისა და ძეგლთა დაცვის ეროვნული კვლევითი ცენტრის მეცნიერ-თანამშრომლის, თამთა დოლიძის მიერ გავრცელებული ფოტომასალა და განმარტებითი ტექსტი: <https://www.facebook.com/tamta.tamta.dolidze/>
4. მედიაპორტალ საქართველოს ამბების მიერ გავრცელებული ინფორმაცია ძეგლის ხელყოფის საკითხზე ადგილობრივი სასულიერო პირების პოზიციასთან დაკავშირებით: <https://sakartvelosambebi.ge/ge/akhali-ambebi/dzamis-kheobashi-kulturuli-memkvidreobis-dzegli-me-5-saukunis-eklesia-daangries>

შენიშვნა: საილუსტრაციო მასალების ნაწილზე – საარქივო ფოტომასალისა და ნახაზების ხარისხის გაუმჯობესების მიზნით, გამოყენებულია google gemini-ს აპლიკაცია.

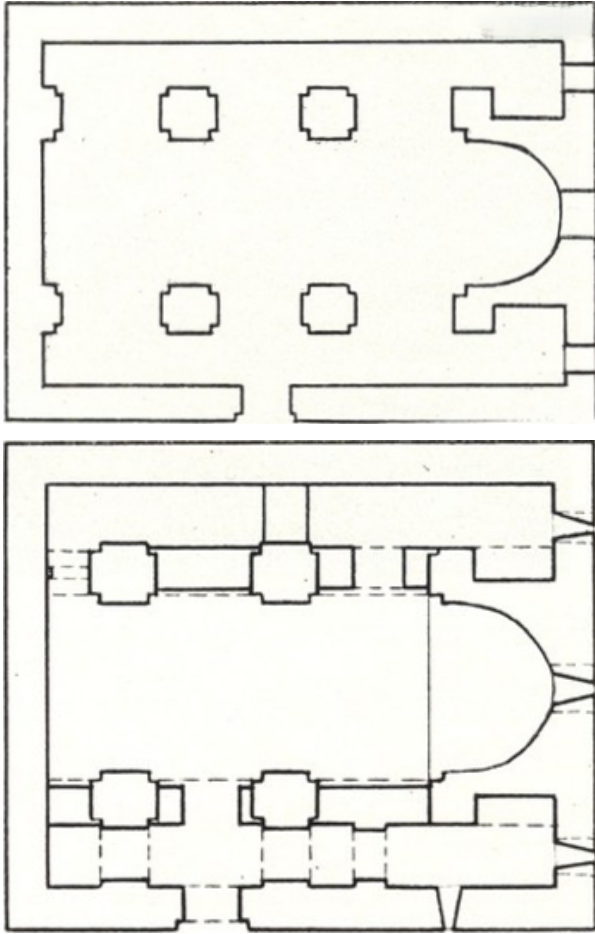
საილუსტრაციო მასალა



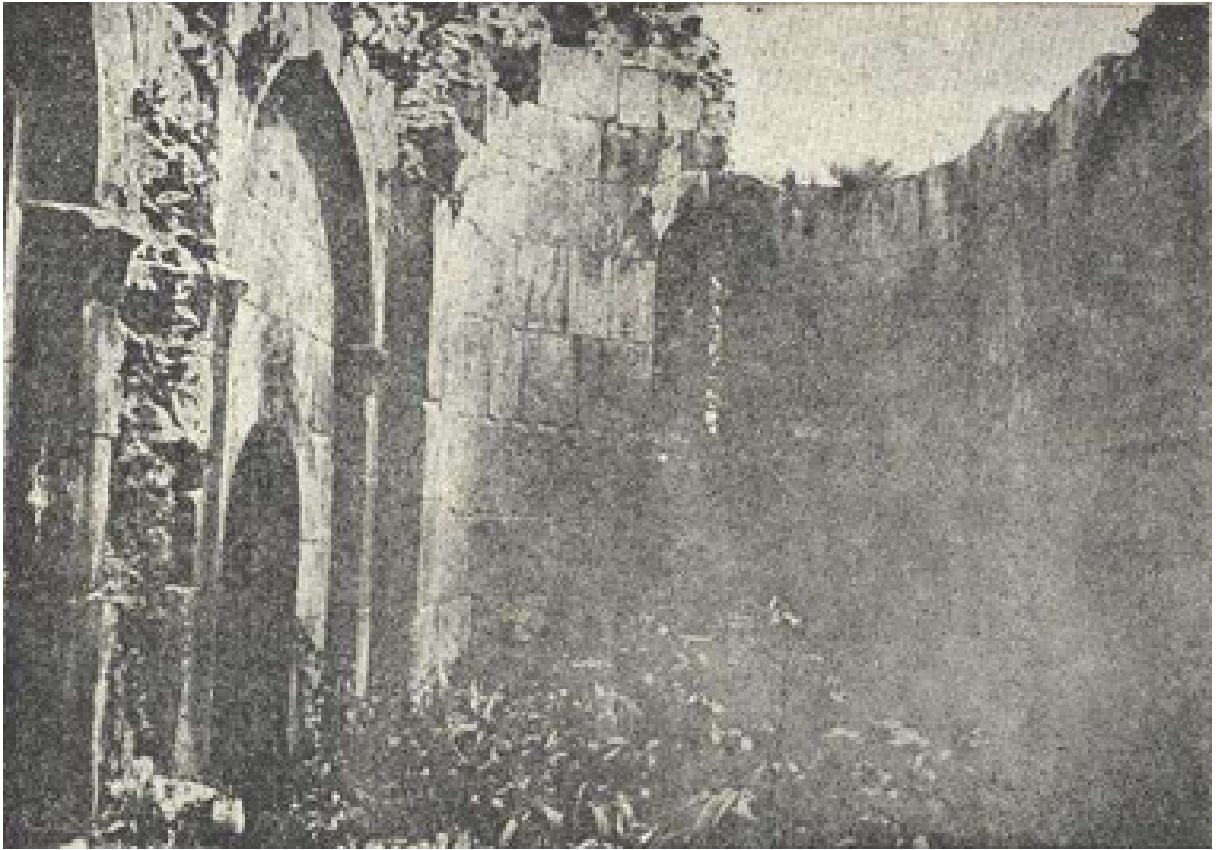
სურ. 1–2. ზღუდერი, ძველი ტაძრის ადგილას დაწყებული თანამედროვე მშენებლობა, 2026 წლის 13 ივნისის მდგომარეობით, ფოტო: თამთა დოლიძე.



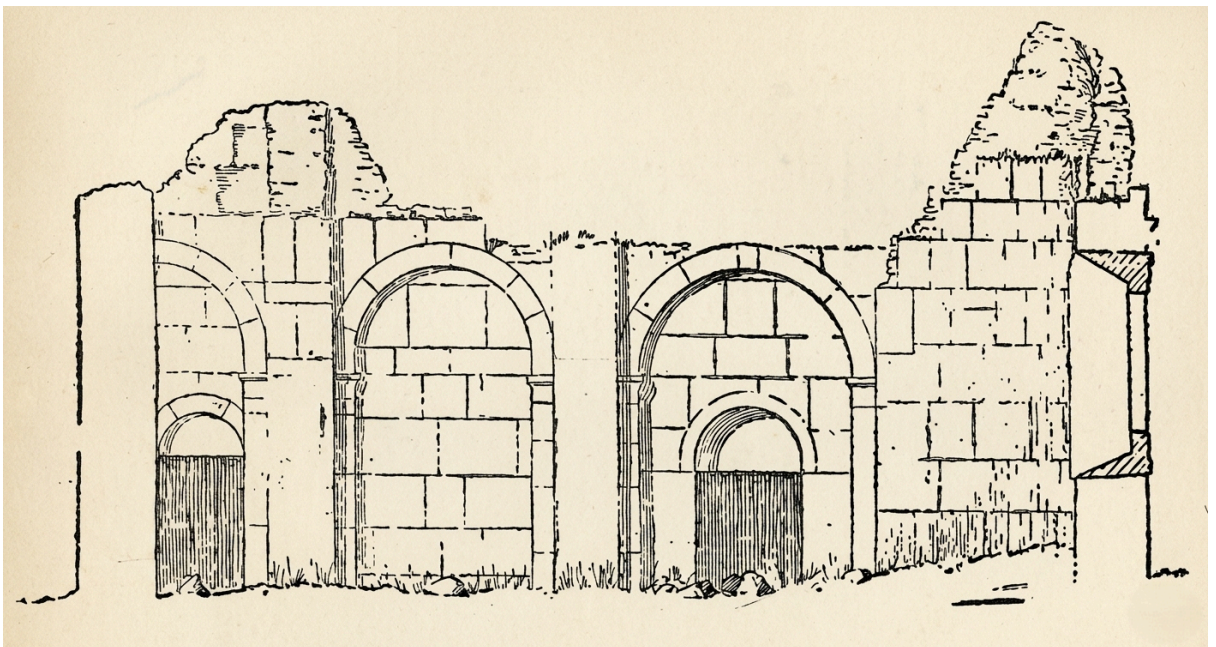
სურ. 3–4. ზღუდერი, ძველი ტაძრის ადგილას დაწყებული თანამედროვე მშენებლობა, 2026 წლის 13 ივნისის მდგომარეობით, ფოტო: თამთა დოლიძე.



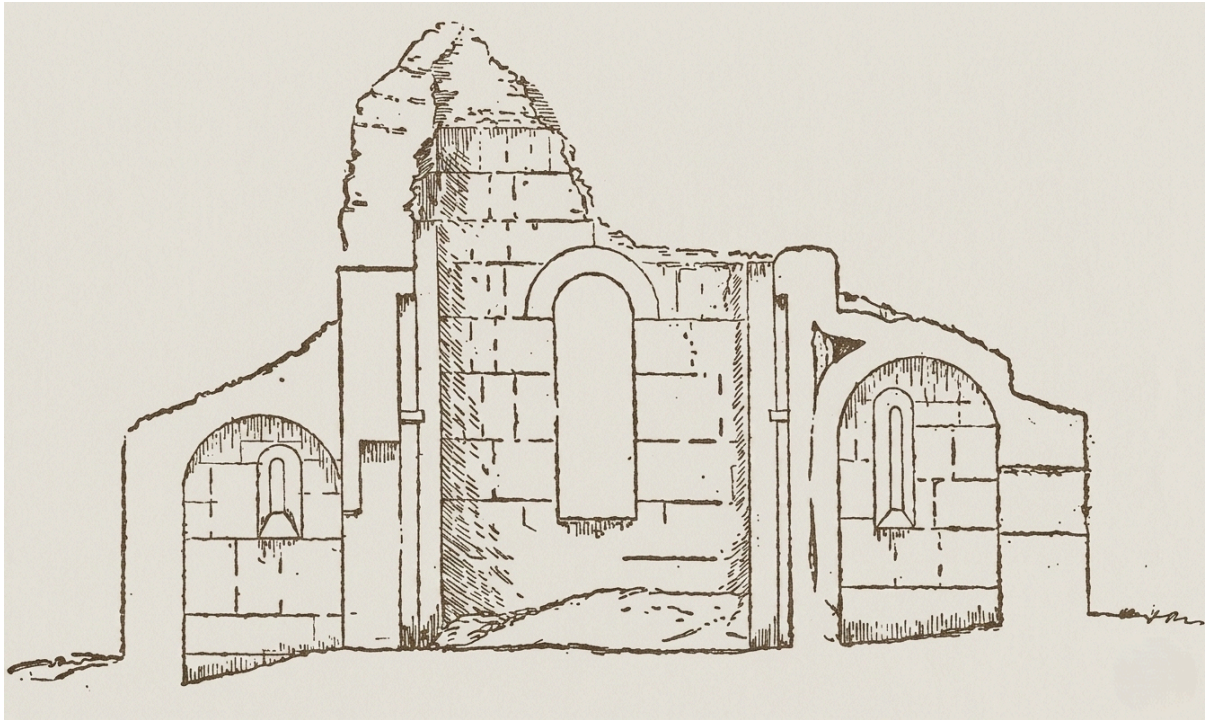
ნახ. 1-2. ზღუდერი, სამნავიანი და სამეკლესიანი ბაზილიკის გეგმა, სამნავიანი ბაზილიკის ჩანართებით, ნახაზი: პ. ნუცუბიძის მიხედვით



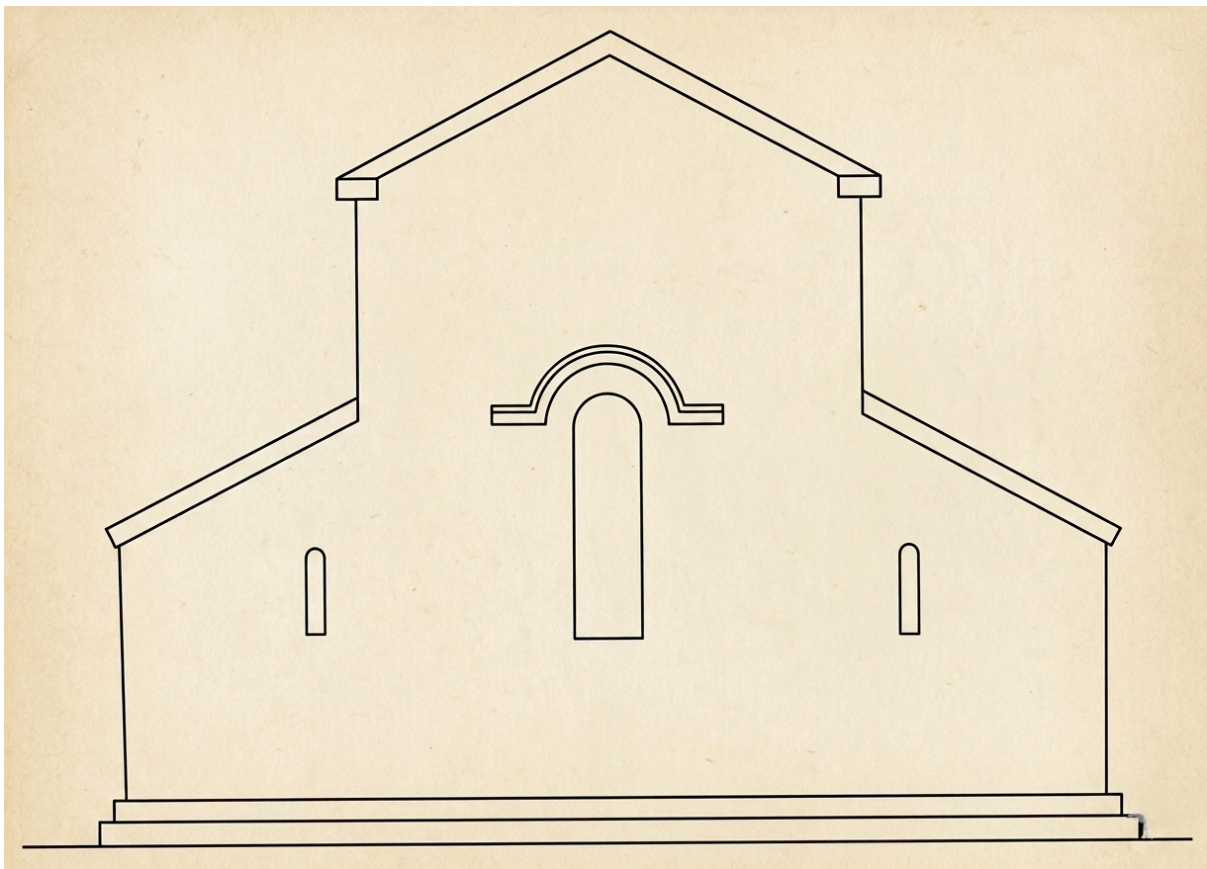
სურ. 5. ზღუდერი, ინტერიერი, საკურთხეველის აფსიდი, ფოტო: ლ. რჩეულიშვილი



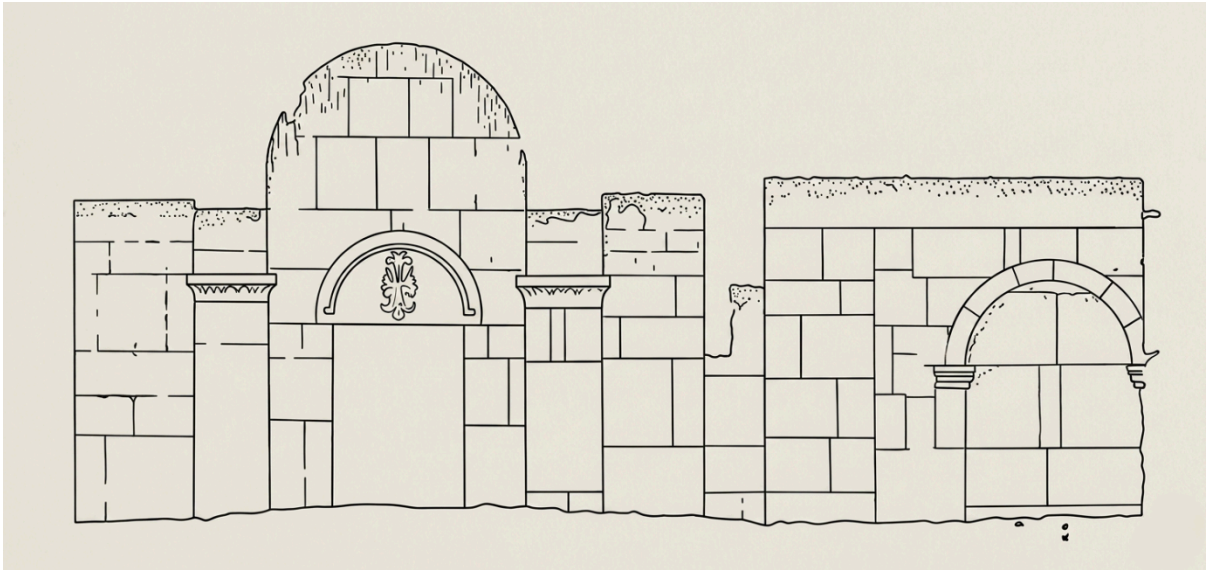
ნახ. 3. ზღუდერი, ცენტრალური დარბაზი, ქრილი ჩრდილოეთით, ხანაზი: ლ. რჩეულიშვილის მიხედვით



ნახ. 4. ზღუდერი, ქრილი აღმოსავლეთით, ნახაზი: ლ. რჩეულიშვილის მიხედვით



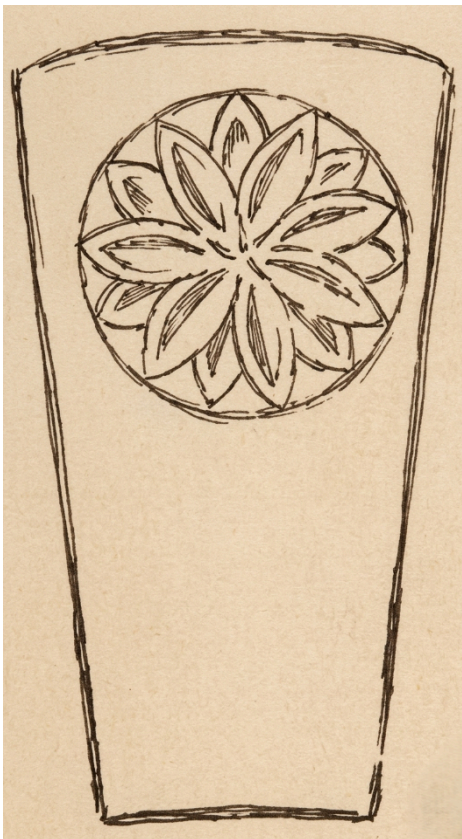
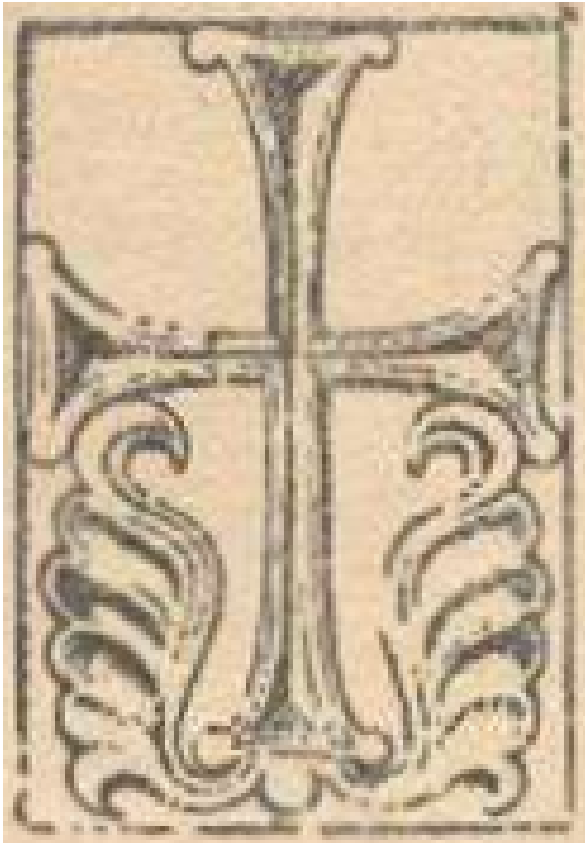
ნახ. 5. ზღუდერი, აღმოსავლეთი ფასადი, რეკონსტრუქცია, ნახაზი: ლ. რჩეულიშვილის მიხედვით



ნახ. 6. ზღუდერი, სამხრეთ სათავსის ქრილი სამხრეთით, ნახაზი: ლ. რჩეულიშვილის მიხედვით



სურ. 6. ზღუდერი, ექსტერიერი, საკურთხევლის სარკმელი და საპირე, ფოტო: ლ. რჩეულიშვილი



ნახ. 7–8. ზღუდერი, განედლებული ჯვრის რელიეფი აღმოსავლეთ ფასადზე და აღმოსავლეთი სარკმლის რელიეფური გამოსახულება ინტერიერში, ნახატები: ლ. რჩეულიშვილის მიხედვით

ⴓⴑⴓⴑ
ⴒⴑⴑⴑ
ⴑⴑⴑⴑ

ⴑⴑⴑⴑ
ⴑⴑⴑⴑ

ნახ. 9–11. ზღუდერი, წარწერები ტაძრის კოროპუსზე, ნახაზები: ლ. რჩეულიშვილის მიხედვით