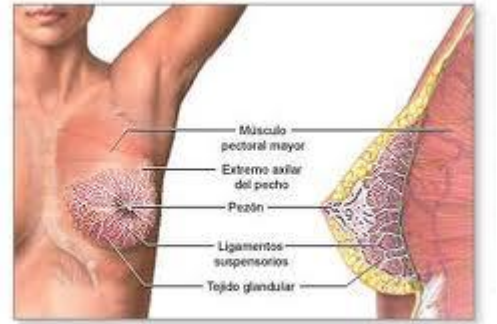


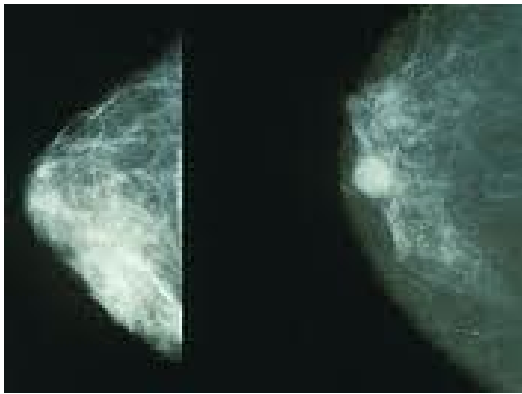
## EL CANCER DE MAMA.

El cáncer de mama es el crecimiento desenfrenado de células malignas en el tejido mamario. Existen dos tipos principales de cáncer de mama, el carcinoma ductal—la más frecuente—que comienza en los conductos que llevan leche desde la mama hasta el pezón y el carcinoma lobulillar que comienza en partes de las mamas, llamadas lobulillos, que producen la leche materna.

Los principales factores de riesgo de contraer cáncer de mama incluyen una edad avanzada, la primera menstruación a temprana edad, edad avanzada en el momento del primer parto o nunca haber dado a luz, antecedentes familiares de cáncer de mama, el hecho de consumir hormonas tales como estrógeno y progesterona, consumir licor y ser de raza blanca. Entre 5 a 10% de los casos, el cáncer de mama es causado por mutaciones genéticas heredadas.



ADAM



Para detectar el cáncer de mama, se utilizan diferentes pruebas como la mamografía, ultrasonido mamario con transductores de alta resolución (ecografía), una prueba de receptores de estrógeno y progesterona o imágenes por resonancia magnética. El diagnóstico de cáncer de mama sólo puede adoptar el carácter de definitivo por medio de una biopsia mamaria. Es ideal hacer biopsias por punción o aspiración, con aguja fina, con pistola de corte, estos guiados por ultrasonido o resonancia o usar equipos de biopsia por corte y vacío, los cuales son capaces de retirar la lesión parcialmente o completamente, según el caso.

Estos pueden ser guiados por estereotaxia (imagen mamográfica guiada por coordenadas) o por ultrasonido. Si no es posible, se pueden hacer biopsias incisionales (retirar parte de la masa) o excisionales (retirar toda la masa), esto puede alterar el estadio del tumor. Mediante ultrasonido, hay nuevas técnicas que pueden sugerir malignidad, como el doppler, el 3D multicortes o la elastografía, pero todas deben ser evaluadas y solo se tendrá un diagnóstico definitivo mediante un Biopsia. Obviamente, por todos los métodos de imagen, se tienen caracterizaciones de lo que puede ser un cáncer o no, para lo cual, se usa el método BI-RADS, para decidir la conducta según esa clasificación.

Del total de los carcinomas de mama, menos del 1% ocurren en varones. El Día Internacional del Cáncer de Mama se celebra el 19 de octubre, tiene como objetivo sensibilizar a la población general acerca de la importancia que esta enfermedad tiene en el mundo industrializado.

El riesgo de padecer cáncer de mama se incrementa con la edad, pero el cáncer de mama tiende a ser más agresivo cuando ocurre en mujeres jóvenes. La mayoría de los casos de cáncer de mama avanzado se encuentra en mujeres de más de 50 años. Las mujeres tienen 100 veces más probabilidades de sufrir cáncer de mama que los hombres.

Para una mujer que vive más allá de los 90 años la probabilidad de tener cáncer de mama durante toda su vida es de 12,5% o 1 en 8.

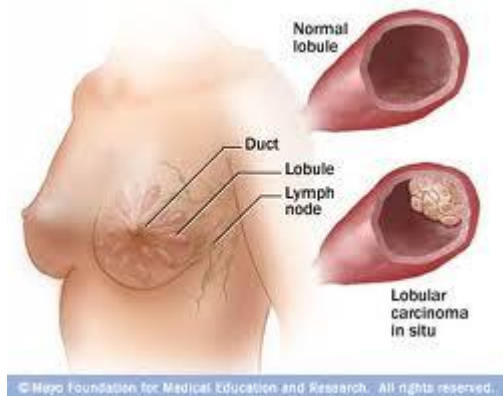
Un tipo de cáncer de mama que ocurre y es especialmente agresivo y desproporcional en las mujeres jóvenes es el cáncer de mama inflamatorio. Suele ser descubierto en el estadio III o estadio IV. También es característico porque normalmente no se presenta con masa por lo tanto no es detectado con mamografía o ecografía. Se presenta con los signos y síntomas de una mastitis.

Diagnóstico:

El examen de mama se debe realizar en posición vertical, sentada y acostada con las manos de la mujer detrás de la cabeza. Los senos deben ser inspeccionados en busca de diferencias en el tamaño, retracción de la piel o del pezón, patrones venosos prominentes y signos de inflamación. Se debe usar la superficie plana de la punta de los dedos para palpar el tejido mamario contra la pared torácica. Las zonas axilares y supraclaviculares deben ser revisadas en busca de nódulos. El pezón debe comprimirse suavemente para comprobar si hay secreciones.

## Ecografía

El pesquistaje por ultrasonido es útil para diferenciar entre masas o tumores mamarios sólidos y los quísticos, fundamentalmente cuando una masa palpable no es bien visualizado en una mamografía. La ecografía es especialmente útil en mujeres jóvenes con tejido mamario denso con una masa palpable que no se visualiza en una mamografía. La ecografía no debe ser utilizada en los controles de rutina, sobre todo porque no se visualizan las microcalcificaciones y la detección de carcinomas es insignificante con la ecografía.



NATALIA GOMEZ DONAIRE.