

Sequência Didática

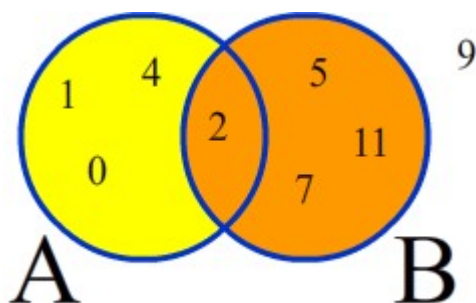
9º Ano do Ensino Fundamental

São Paulo

2020

Habilidade : EF09MA01/02 - Números reais, segmento, irracionais e conjuntos

1 – Dados os conjuntos A e B, determinar:



a) Determinar o conjunto União b) - Determinar o conjunto intersecção c) - Determinar o conjunto diferença

2 - Em uma sala de aula, a professora de Matemática decidiu fazer um levantamento dos lanches comprados pelos alunos. A professora verificou que, de um total de 35 alunos, dezenove compraram salgado; destes, quatro compraram pizza e salgado, e sete alunos não compraram lanche nesse dia. Quantos alunos compraram apenas pizza?

3 - Em um curso de idiomas, foi feita uma pesquisa com adolescentes para verificar quais línguas estrangeiras eles gostariam de aprender. O resultado foi:

- 23 gostariam de aprender inglês;
- 24 gostariam de aprender espanhol;
- 25 gostariam de aprender italiano;
- 12 gostariam de aprender inglês e italiano;
- 10 gostariam de aprender italiano e espanhol;

- 9 gostariam de aprender inglês e espanhol;
- 7 gostariam de aprender inglês, espanhol e italiano.

Quantos adolescentes foram entrevistados?

Relembra...

Para representar uma reta numérica é necessário indicar o sentido (usando uma seta), um ponto O, origem da reta numérica, e uma unidade de comprimento.

À direita de O estão representados os números positivos.

À esquerda de O estão representados os números negativos.

4 – Represente na reta numérica os seguintes números:

a) -2 ; 3 , -1 ; 0 ; $0,1$; $-0,01$; $-3,1$; $1,9$; $-1,7$

b) $-1/2$; 4 ; $3,1$; $5,2$; $3,3$; $2,1$; $-1,4$; $-1,9$; $-2,7$

5 - Dada a reta numérica identifique as letras A ; E e F (Valores)

A-----2B-----5C-----8D-----E-----F-----G17

6 – Escreva os números racionais na forma decimal (até duas casas depois da virgula). Lembrete é só dividir o numerador pelo denominador $2/4$ (2 é o numerador e 4 denominador).

a) $20/3$; $10/4$; $6/10$; $1/6$; $47/13$; $45/11$; $27/3$

b) $1/7$; $3/5$; $7/11$; $16/3$; $9/7$; $12/5$; $6/4$; $17/11$

Habilidade – EF09MA07 – Razão entre grandezas de espécies diferentes

7 – O potente aparelho de som de Carlos Alberto consome 11.500 watts (11.5Kw) em 3 horas. Qual é a razão e a relação de grandeza? (apostila pg 24)

8 – Antonio Jose durante suas férias caminhava todos os dias e durante um mês ele 264 km. Qual a razão em dia e a relação de grandeza.

9 – Um carro com indo de São Paulo á Caraguatatuba com distância de 286 km, o mesmo faz este percurso em 4 hs. Qual a razão e a velocidade adquirida pelo veiculo?

10 – Para realizar uma viagem até Porto Alegre distante 829 km de São Paulo, um motorista gastou 60 litros de gasolina. Qual a Razão, consumo por litro e a relação de grandeza

11 – Sabendo que a área territorial da cidade de Abra o Olho é de 9.850 km^2 e a população estimada pelo IBGE de 2018 é aproximadamente 109.890 habitantes. Calcule densidade demográfica desta cidade.

12 - A distância entre duas cidades é de aproximadamente 500 km. Determine a velocidade média de um veículo que faz esse percurso em 8 horas e 30 minutos.

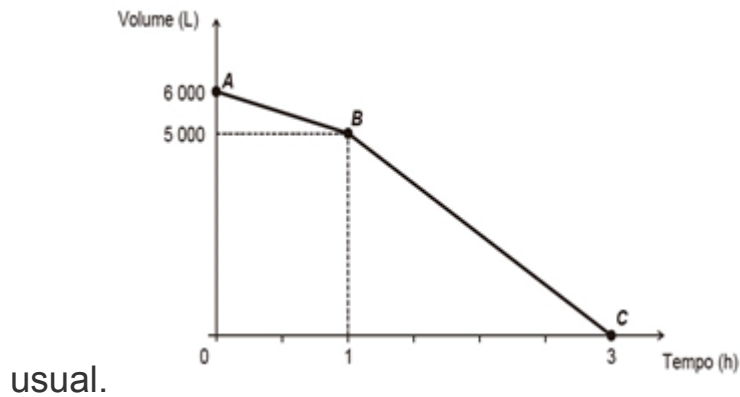
13 - Determine a densidade demográfica de uma cidade que possui 13.834. 971 habitantes, e que ocupa uma área de 564.692 km^2 . A densidade demográfica é calculada através da divisão entre número de habitantes e área em km^2

14 - Um carro percorre cerca de 668 km com aproximadamente 48 litros de combustível. Para determinarmos o consumo desse carro, devemos dividir a distância percorrida pela quantidade de litros de combustível.

15 - Um minério com massa igual a 32,24 kg possui volume igual a $12,40 \text{ cm}^3$. Determine a densidade desse minério.

16 - Uma cisterna de 6 000 L foi esvaziada em um período de 3 h. Na primeira hora foi utilizada apenas uma bomba, mas nas duas horas seguintes, a fim de reduzir o tempo de esvaziamento, outra bomba foi ligada junto com a primeira. O gráfico, formado por dois segmentos de reta, mostra o volume de água presente na cisterna, em função do tempo.

Entretanto, no ábaco da figura, os adesivos não seguiram a disposição



Qual a razão de cada bomba d'água?

17- A idade de Pedro é 30 anos e a idade de Josefa é 45 anos. Qual é a razão entre as idades de Pedro e Josefa?

18 - Uma caixa de chocolate possui 250g de peso líquido e 300g de peso bruto. Qual é a razão do peso líquido para o peso bruto?

19 - A razão entre o comprimento da sombra e da altura de um edifício é de $\frac{2}{3}$. Se o edifício tem 12 m de altura, qual o comprimento da sombra?

20 - Pedrinho resolveu 20 problemas de Matemática e acertou 18. Cláudia resolveu 30 problemas e acertou 24. Quem apresentou o melhor desempenho?

21 - A razão entre a quantia que gasto e a quantia que recebo como salário por mês é de $\frac{4}{5}$. O que resta coloco em caderneta de poupança. Se neste mês meu salário foi de R\$ 840,00, qual a quantia que aplicarei na caderneta de poupança? **CANCELADA**

22 - Uma equipe de futebol obteve, durante o ano de 2010, 26 vitórias, 15 empates e 11 derrotas. Qual é a razão do número de vitórias para o número total de partidas disputadas?

23 - Durante o Campeonato Brasileiro de 2010, uma equipe teve 12 penaltis a seu favor. Sabendo que a razão do número de acertos para o total de penaltis foi de $\frac{3}{4}$, quantos penaltis foram convertidos em gol por essa equipe?

24 - Um reservatório com capacidade para 8m^3 de água, está com 2000L de água. Qual a razão da quantidade de água que está no reservatório para a capacidade total do reservatório? (Lembre-se que $1\text{dm}^3 = 1\text{L}$).

Habilidade – EF09MA08 – Grandezas direta e inversamente proporcionais

25 - Um prêmio de R\$ 600.000,00 vai ser dividido entre os acertadores de um bingo. Observe a tabela e responda:

| Número de acertadores | Prêmio |
|-----------------------|----------------|
| 3 | R\$ 200.000,00 |
| 4 | R\$ 150.000,00 |

a) Qual a razão entre o número de acertadores do prêmio de R\$200.000,00 para o prêmio de R\$150.000,00?

b) Qual a razão entre os prêmios da tabela acima, considerando 3 acertadores e 4 acertadores?

c) O número de acertadores e os prêmios são grandezas diretamente ou inversamente proporcionais?

26 - Diga se é diretamente ou inversamente proporcional:

a) Número de pessoas em um churrasco e a quantidade (gramas) que cada pessoa poderá consumir.

b) A área de um retângulo e o seu comprimento, sendo a largura constante.

c) Número de erros em uma prova e a nota obtida.

d) Número de operários e o tempo necessário para eles construírem uma casa.

e) Quantidade de alimento e o número de dias que poderá sobreviver um naufrago.

27 - Os números **x**, **y** e **32** são diretamente proporcionais aos números 40, 72, 128. Determine os números **x** e **y**

28 - Sabendo que **a**, **b**, **c** e **120** são diretamente proporcionais aos números 180, 120, 200 e 480, determine os números **a**, **b** e **c**.

29 - Verifique se os números 36, 24, 2 e 3 são inversamente proporcionais nessa ordem.

30 -Qual é a velocidade de um automóvel que gasta duas horas em um percurso, sabendo que gastaria 6 horas nesse mesmo percurso se estivesse a 30 km/h?

31 - Uma fábrica mantém jornadas de trabalho de 6 horas para seus funcionários e, com essa jornada, a produção mensal é de 160 mil produtos. Quantas horas diárias serão necessárias para elevar a produção para 240 mil produtos?

32 – Um pintor gastou 1 hora para pintar uma parede, para pintar duas paredes iguais àquela ele levará 2 horas. Há proporcionalidade? E qual direta ou inversa.

33 – Em 1 hora de viagem, um trem com velocidade constante percorreu 60 km. Mantendo a mesma velocidade , após 3 horas ele terá percorrido 159 km. Tem proporcionalidade e qual?

34 – Um time marcou 2 gols nos primeiros 15 minutos de jogo> Portanto ao final o primeiro tempo(45 minutos) ele terá marcado 6 gols. Há proporcionalidade?

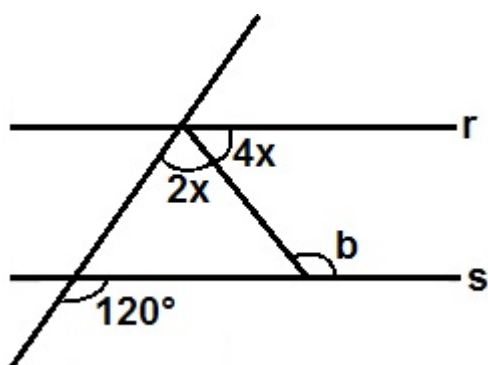
35 – Um menino pesa 40 kg ao 10 anos de idade, portanto quando tiver 30 anos pesará 120 kg. Neste caso existe proporcionalidade direta ou inversa.Por que?

36- O perímetro de um quadrado é diretamente proporcional a medida de seus lados. Existe proporcionalidade direta ou inversa.Por que?

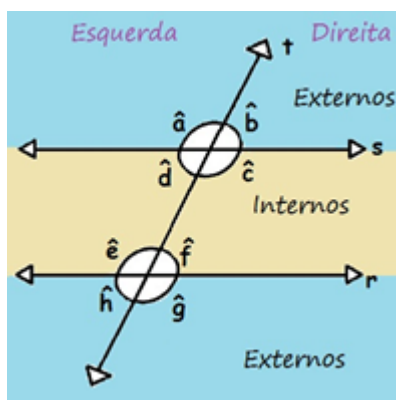
37 – Um estacionamento cobra R\$ 3,00 por hora.Por um automóvel que ficou 2 horas, foi cobrado R\$ 6,00. Se ele ficasse 6 horas o valor obrado seria R\$ 18,00. Há proporcionalidade inversa ou direta.Porque?

Habilidade – EF09MA10 – Ângulos formados retas paralelas transversal

38 -Na figura abaixo as retas **r** e **s** são paralelas. A medida do ângulo **b** é:



39 – Quais são os ângulos colaterais internos, colaterais externos, alternos internos, alternos externos



40- O que são ângulos Colaterais, ângulos Alternos, ângulos correspondentes

9º ANO A,B,C - ENSINO FUNDAMENTAL

Professora (s): Soraia V. De Sousa

Maria Rejane A. Nascimento

Habilidades de Língua Portuguesa a serem observadas:

EF69PL11- Ler e analisar posicionamentos defendidos e refutados na escuta de interações polêmicas em entrevistas, discussões e debates (televisivo, em sala de aula, em redes sociais etc.), entre outros, e se posicionar frente a eles.

EF69LP07B- Produzir textos em diferentes gêneros, considerando sua adequação ao contexto de produção e circulação.

EF69LP13- Buscar conclusões comuns relativas a problemas, temas, ou questões polêmicas de interesse da turma e/ou de relevância social.

Ler para compartilhar histórias

- Escolha um livro, observando a capa, o título e o autor.

Sugestões: “Balas de Estalos” do escritor Machado de Assis, **“Alice no país das maravilhas”** do escritor Lewis Carroll , **“As viagens de Gulliver”** do escritor Jonathan Swift ou **“Capitães da Areia”** de Jorge Amado.

Atividade 1.

Ler o livro: De sua escolha, ou seguir as sugestões da professora.

Atividade 2.

Após a leitura faça o registro da (s) leitura(s):

O livro “ _____”, escrito pelo(a) autor(a)

_____ fala
a _____ respeito

[illegible]

Atividade 3

Estrutura da narrativa

Escolher uma narrativa (um conto, uma crônica, um trecho de romance, por exemplo) (**observação** material didático Caderno do Aluno 9º ano).

Em seguida Preencher o quadro:

| O narrador está em 1ª ou 3ª pessoa? | Quem é o personagem principal? | Onde ocorre a história? | Quando ocorre a história? | No final da história, algum problema é resolvido? |
|-------------------------------------|--------------------------------|-------------------------|---------------------------|---|
| | | | | |

Atividade 4.

Diário de Bordo: escrevendo opiniões

Selecionar, por dia, uma notícia da TV ou transmitida pelo rádio e dê a opinião, por escrito, a respeito do que assistiu ou ouviu.

| Dia | Notícia | Relevância social | Opinião |
|-----|---------|-------------------|---------|
| | | | |
| | | | |

| | | | |
|--|--|--|--|
| | | | |
| | | | |
| | | | |
| | | | |

ATIVIDADES DE GEOGRAFIA 9ºANOS

PROFESSORA TATIANA

Prezado(a) Aluno(a),

Para garantir a continuidade dos estudos nesse momento de suspensão das aulas presenciais,oriento que assistam os vídeos revisarem os conceitos e façam as pesquisas solicitadas em folha de almoço:

(EF09GE09) Analisar características de países e grupos de países europeus, asiáticos e da Oceania em seus aspectos populacionais, políticos, ambientais, urbanos e econômicos, e discutir suas desigualdades sociais e econômicas e apropriação e pressões sobre seus ambientes físico-naturais.

(EF09GE15) Comparar e classificar diferentes regiões do mundo com base em informações populacionais, econômicas e socioambientais representadas em mapas temáticos e com diferentes projeções cartográficas

<https://www.youtube.com/watch?v=slfVXoJU8U>

<https://www.youtube.com/watch?v=m2vc1XE6Gfk>

<https://www.youtube.com/watch?v=F3v6yUouAh8>

<https://www.youtube.com/watch?v=444BBLs7brw>

1- Pesquisar a Economia e População da Europa, Ásia e Oceania:

- Criar tabelas e gráficos;

- Elaborar um relatório de comparação entre os continentes citados acima;

2- Pesquisar os aspectos físicos : Clima. Relevo e vegetação da Europa;

EDUCAÇÃO FÍSICA

9ºAno

Unidade temática : Pontos Cardeais e Localizando a nossa escola / Futsal

Atividade 1

Elaborar de forma **individual** o Croqui da estrutura da nossa escola, essa atividade foi explicada em sala de aula na atividade

Localizando a nossa escola. Onde você deve representar a estrutura física da nossa escola por meio da imagem via satélite, do

Google Maps , da localização da nossa escola. Fazer a atividade em papel Canson ou Vergê.

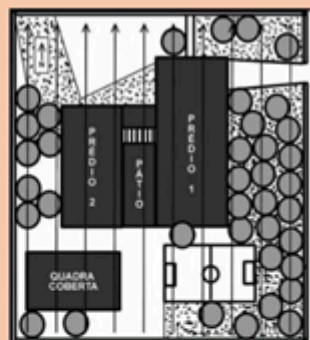
Segue abaixo exemplo:

Imagem 10: Imagem do Satélite (Google Maps)



Fonte: Google Maps

Imagem 11: Croqui (desenho)



Fonte: Diego Diaz Sanchez / Nabil José Awad

Utilizar a mesma legenda do exemplo acima.

Atividade 2

Trabalho individual e manuscrito na folha de almaço, o trabalho deve conter a explicação de como é o jogo de Futsal (explicação

das regras), títulos mundiais da seleção brasileira e quantas participações em campeonatos mundiais masculino e feminino.

ATIVIDADES DE Historia 9ºANOS

PROFESSORA Magali

Prezado(a) Aluno(a),

Para garantir a continuidade dos estudos nesse momento de suspensão das aulas presenciais, oriento que assistam os vídeos e façam as pesquisas solicitadas em folha de almaço:

<https://www.youtube.com/watch?v=OP8poz3ATS0>

<https://www.youtube.com/watch?v=TqSEGSxvivc>

- 1-Compare os movimentos de Canudos e Contestado, relacionando suas diferenças e semelhanças.
- 2-Explique os fatores que levaram as Revoltas na 1ª República – Revolta da Vacina, Revolta da Chibata, o movimento do Cangaço.
- 3- Explique os fatores que levaram a Revolta da Vacina .
- 4- Leia o texto a seguir, relacionado a Revolta da Chibata. Depois faça o que se pede:

“... A Revolta da Chibata rapidamente chegou as manchetes dos principais jornais e revistas na Europa e nos Estados Unidos primeiro, devido a natureza da rebelião. Seria um golpe de Estado envolvendo personagens influentes na política e nas forças armadas? O governo brasileiro negou essa possibilidade repetidamente, afirmando que a revolta não passava de reivindicações trabalhistas dos alistados na Marinha . .. Tanto o New York Times como o Outlook se referiram a rebelião como uma “greve trabalhista “. No entanto o governo brasileiro convenientemente omitiu os castigos corporais da lista de queixas dos marinheiros em declarações a imprensa, tanto em Paris quanto em Londres. ...” (Joseph Love Marinheiros Negros em aguas internacionais – Revista de História da Biblioteca Nacional, ano 01 n.09 Abril 2006)

- A) Segundo o texto, qual foi a reação do governo brasileiro às notícias da imprensa internacional sobre a Revolta da Chibata?
- B) Explique as razões que levaram os marinheiros a se revoltar contra o governo brasileiro.

Bons Estudos!! Queridos alunos!!

TECNOLOGIA

EXERCÍCIOS SOBRE ERA DA INFORMAÇÃO

1.A tecnologia não é apenas um canal para se comunicar, cuja comunicação traz o significado de ação recíproca que ocorre entre emissor e receptor da mensagem, mas sim faz parte do ato comunicativo, estando integrada a ele. É uma nova maneira de

aprender e agir, é construir novos alicerces na forma de comunicar e conhecer. Com isso, a lógica da atual sociedade consolida-se para a lógica das redes”.

FORESTI, A. A era digital: apropriação tecnológica e inclusão digital. Oficina da

Net, ago. 2013. Disponível em: <<http://www.oficinadanet.com.br>>. Acesso em:

12 jun. 2015.

A integração da tecnologia com a construção das sociedades e do espaço geográfico, no momento atual da história, assinala o conceito de:

- a) espaço digital
- b) espacialidade em rede
- c) territórios virtuais
- d) meio técnico-científico informacional
- e) espaço físico-virtual

2) O que os jornais chamam de Era da Informação nada mais é que o atestado de óbito da cultura de massa — um estilo de vida que surgiu com Gutenberg, no século XV, e foi a tônica da Revolução Industrial. Até hoje você foi obrigado a assistir ao mesmo filme que o vizinho, ler o mesmo jornal que outros 200 mil assinantes, comer o mesmo molho de tomate industrializado e usar uma calça jeans do mesmo modelo do seu amigo de trabalho. Esse tempo está chegando ao fim”.

BARREIRA, W. Era da informação: Tudo ao mesmo tempo agora. Superinteressante. n. 84, set. 1994.

O texto acima, escrito em 1994, realizava uma previsão acerca dos efeitos da

Era da Informação na sociedade atual. Nessa perspectiva, as transformações tecnológicas propiciaram:

- A) a concessão total de liberdade ao indivíduo
- B) o fim da padronização cultural
- C) o aumento da interatividade digital
- D) a desregulação da moda
- E) o declínio das transformações técnicas

3) “Há muito tempo, o rádio, a televisão e outros meios de comunicação têm levado informações simultâneas a lugares remotos. Mas, por esses meios, somos apenas ouvintes ou telespectadores. A possibilidade de selecionar as informações, no momento e no local desejado, só foi viabilizada com a internet.

A integração por meio das redes de informação dá uma nova dimensão ao espaço e cria uma nova forma de agir sobre ele”. LUCCI, E. A. et. al. Território e sociedade no mundo globalizado: Geografia

Geral e do Brasil. 2ª ed. Editora Saraiva, 2014. p.13 (adaptado).

A integração das redes de informação e do espaço virtual ao espaço geográfico corrobora para o conceito de:

- A) unidade tecnológica
- B) ciberespaço
- C) espacialidade digital
- D) socio interatividade
- E) tecnosfera

4) (UEMA) A letra da música de Gilberto Gil trata da rede de comunicação existente no mundo e sugere a importância dessa rede para a inclusão digital, do ponto de vista socioeconômico.

Pela Internet

Criar meu web site

Fazer minha home-page

Com quantos gigabytes

Se faz uma jangada

Um barco que veleje

[...]

Eu quero entrar na rede

Promover um debate

Juntar via Internet

Um grupo de tietes de Connecticut

De Connecticut acessar

O chefe da milícia de Milão

Um hacker mafioso acaba de soltar

Um vírus pra atacar programas no Japão

Eu quero entrar na rede pra contactar

Os lares do Nepal, os bares do Gabão

Que o chefe da polícia carioca avisa pelo celular

Que lá na praça Onze tem um videopôquer para se jogar

GILBERTO GIL. Disco Quanta. Warner Music, 1997 (adaptado).

A relação entre a exclusão socioeconômica e a digital está apresentada na seguinte assertiva:

A) A digital desencadeia a socioeconômica, pela relação direta entre a existência de ampla tecnologia da informação e comunicação e a realidade dos países subdesenvolvidos.

B) A socioeconômica desencadeia a digital, por existir maior investimento dos países subdesenvolvidos no acesso à tecnologia de informação e comunicação, portanto, maior inclusão.

C) A socioeconômica desencadeia a digital, pois há relação igualitária entre países desenvolvidos e subdesenvolvidos quanto ao acesso à tecnologia de informação e comunicação e à inclusão.

D) A digital desencadeia a socioeconômica, à medida que o acesso às tecnologias de informação e comunicação se dá de forma mais estruturada nos países subdesenvolvidos.

E) A socioeconômica desencadeia a digital, por haver uma relação desfavorável quanto ao menor acesso dos países subdesenvolvidos à tecnologia de informação e comunicação.

5) A criptografia de ponta a ponta de uma rede social assegura que somente você e a pessoa com que você está se comunicando possam ler o que é enviado e ninguém mais, nem mesmo essa rede social. Essa rede social descreve que “as suas mensagens estão seguras com cadeados e somente você e a pessoa que as recebe possuem as chaves especiais necessária para destrancá-los e ler as mensagens”. Segundo essa rede social, a criptografia de ponta a ponta assegura que suas

mensagens, fotos, vídeos, mensagens de voz, atualizações de status, documentos e ligações estão seguras e não cairão em mãos erradas. Além disso, cada grupo criado nela pode ter no máximo 256 membros. Essa rede social é conhecida pelo nome de:

- A) Wharsapp
- B) Telegran
- C) Instagran
- D) Flickt

6) O uso do encurtador de URL Bitly, nas postagens em redes sociais,

- A) Tem por função principal alterar a estrutura funcional do site ao qual o usuário será direcionado
- B) Foi criado com o objetivo de implementar melhorias de conteúdo no site ao qual ele direciona o usuário.
- C) Facilita a visualização do número de acessos a um site por quantidade de cliques dos usuários.
- D) É feito para direcionar o usuário a sites similares com maior velocidade de carregamento do que o site original.

7) Considerando o conceito de engajamento nas redes sociais, é correto afirmar que:

- A) A periodicidade ideal de postagens para aumentar o nível médio de engajamento de um perfil varia de acordo com fatores como público, conteúdo das postagens e plataforma de publicação.
- B) A definição do engajamento de uma postagem se limita ao número de comentários deixados nela
- C) O impulsionamento pago de conteúdo é sinônimo de alcance orgânico e serve para desacelerar o engajamento de uma publicação.
- D) O nível de engajamento médio do perfil de uma marca em uma rede social equivale à quantidade de produtos que ela vende em sua loja física.
- E) O engajamento da publicação de uma transmissão de vídeo ao vivo se resume ao número de pessoas que assistiram o vídeo em tempo real.

ORIENTAÇÃO DE ESTUDO

Atividades a distância e de conscientização sobre a prevenção ao coronavírus

Atividade 1- Símbolos do emoji :

Criar 3 símbolos que representam os sintomas do vírus, inspirados nos emojis. (o trabalho deve ser feito folha se sulfite A4.)

Atividade 2- A nossa saudação!

Para evitar a transmissão dos vírus Covid-19, é recomendável evitar cumprimentos com beijos, abraços em apertos de mão. Crie novas formas de se saudar que permita sinalizar a animação por encontrar um amigo sem ter que tocá-lo. Vale uma piscada, um sorriso, um "namastê". Guarde seu trabalho para posteriormente compartilharem com a turma aquilo que desenvolveram.

Atividade 3- Um lembrete a qualquer hora.

Produzir pequeno livro de instruções com dicas criativas da importância de se lavar a mão. As páginas ficarão ainda mais bacanas se os alunos incluírem desenhos de como fazer uma boa lavagem das mãos.

(Obs: Trabalhar com a linguagem verbal e não- verbal.)

Atividade 4- O meio ambiente

O Tema meio ambiente foi selecionado por que é transversal e de grande relevância para a sociedade e também em função de levar em conta os conhecimentos que os educandos já possuem.

Passo1- Pesquisar no YouTube o curta metragem : Man de Steve Cutts.

(<https://www.youtube.com/watch?v=RbpL5xGCXx8>)

Passo2- Fazer a sinopse do curta e responder:

1- Qual a mensagem que o curta exhibe?

2- O que aparece no vídeo?

Passo3- identifiquem as causas dos problemas ambientais e possíveis soluções.

Exercícios de Ciências – 9º C – Orientação de Estudos

Profª Claudia

Atividade 1 – Destacando informações em função dos objetivos

Situação 1: imagine que você queira definir o que é **black bloc** e se depara com o texto a seguir.

O que você grifaria para ajudar na formulação de uma definição?

Entenda o que é o ativismo 'Black Bloc' presente nas manifestações

Os protestos no Brasil começaram como manifestações pacíficas por melhores serviços públicos e contra a corrupção, mas se transformaram em movimentos que sempre termina em violência. Tem quem diga que é a polícia que começa, e que a polícia só revida aos ataques que sofre, no entanto o fato é que a atenção tem sido desviada.

Entre os diversos movimentos que participam dos protestos, há os Black Bloc, um grupo dentro do modelo anarquista. Novidade no Brasil, mas não no mundo, os Black Bloc sempre escondem o rosto para não serem identificados pela polícia, agredem qualquer tipo de jornalista em qualquer lugar do mundo onde atuem, quebram câmeras dos profissionais de imprensa e divulgam na internet seus próprios vídeos. Nos Estados Unidos foram descritos como o câncer violento que destruiu o movimento Occupy Wall Street.

Eles são os anarquistas vestidos de preto que levam o anarquismo a sério, não seguem líderes nem possuem disciplina e estrutura. O grupo tem em comum a tática de enfrentar a polícia e quebrar vidraças, o que descrevem como uma performance simbólica para desafiar o sistema. O problema é que, numa manifestação de massa, a violência aparece para a opinião pública sem distinção de motivo. O cidadão comum não diferencia saque consumista ou depredação de um suposto gesto revolucionário e prefere generalizar a violência como caos, desordem ou, na palavra da vez, vandalismo.

'Black Bloc não se dá em atacar, mas em se defender', diz jovem do grupo.

Disponível em:

<http://g1.globo.com/globo-news/noticia/2013/07/black-bloc-nao-se-da-em-atacar-mas-em-se-defender-diz-jovem-do-grupo.html>. Acesso em 20/03/2020.

Situação 2: imagine que você está estudando sobre a desigualdade social no Brasil e tem de analisar se essa desigualdade é natural ou social. Para isso, primeiro você tem de entender a diferença entre estes dois conceitos: desigualdade natural ou social.

Grife no texto as partes que o ajudariam a diferenciar esses conceitos e a definir qual é o tipo de desigualdade que caracteriza o Brasil.

Desigualdade natural e desigualdade social

Em 1753, a Academia de Dijon, na França, lançou um concurso no qual os interessados deveriam discorrer sobre a seguinte questão: Qual é a origem da desigualdade entre os homens? É autorizada pela lei natural? Jean-Jacques Rousseau já havia vencido anteriormente um concurso semelhante, proposto pela mesma academia, sobre o tema “Se o progresso das ciências e das artes contribuiu para corromper ou apurar os costumes”. Ele resolveu, então, participar de novo, escrevendo seu Discurso sobre a origem da desigualdade entre os homens.

Vejamos como, nesse texto, o autor explica o surgimento da desigualdade social.

Rousseau iniciou distinguindo dois tipos de desigualdade: uma instituída pela natureza e outra produzida pelos homens. Deixemos, porém, que o próprio autor, em sua obra, explique mais claramente a diferença entre elas: “Concebo na espécie humana duas espécies de desigualdade: uma, que chamo de natural ou física, porque é estabelecida pela natureza, e que consiste na diferença das idades, da saúde, das forças do corpo e das qualidades do espírito, ou da alma; a outra, que se pode chamar de desigualdade moral ou política, porque depende de uma espécie de convenção, e que é estabelecida ou, pelo menos, autorizada pelo consentimento dos homens. Esta consiste nos diferentes privilégios de que gozam alguns com prejuízo dos outros, como ser mais ricos, mais honrados, mais poderosos do que os outros, ou mesmo fazerem-se obedecer por eles.” Diz Rousseau: “Não se pode perguntar qual é a fonte da desigualdade natural, porque a resposta se encontraria enunciada na simples definição da palavra”^{1 2}: ela decorre da natureza. Por isso, o autor dedicou-se a investigar as origens da desigualdade que ele chamou de “moral ou política”, isto é, da desigualdade social, procurando compreender o processo pelo qual ela foi gradualmente instituída pelos homens, desde os tempos mais remotos, até chegar ao estado em que se encontrava à época em que ele vivia (Europa do século XVIII).

Exercícios de Ciências – 9º C – Orientação de Estudos

Profª Claudia

Atividade 2 – Identificando palavras-chave e elaborando sínteses

a) Imagine que você está pesquisando dados para a elaboração de um texto sobre alimentação e obesidade. Em uma revista de divulgação científica, você encontra uma reportagem intitulada “O lugar certo para a gordura” e precisa decidir se ela pode ser útil aos seus propósitos. Leia o parágrafo em destaque após o título para tomar essa decisão.

O lugar certo da gordura

De repente, temos de afrouxar um pouco o cinto, reparamos que a calça prende no quadril e lamentamos que aquela camisa tão querida não abotoa mais. O excesso de gordura não precisa disparar um alerta vermelho, mas o amarelo de atenção deve ser acionado. Nessa de reparar o que está acontecendo com o corpo, alguém pode

perguntar: – Será que existe um lugar certo para a gordura? A resposta é sim! Embora o nosso corpo acumule gordura em diferentes lugares, em alguns deles, ela pode trazer mais prejuízos ao nosso organismo do que em outros. É hora de respirar fundo, encolher a barriga, porque o assunto é sério!

Lunara da Silva Freitas. Revista Ciência Hoje das Crianças, n. 233, abril de 2012, p. 13.

b) É provável que você tenha decidido que a reportagem em questão pode ser útil à sua pesquisa, na medida em que ela tratará do excesso de gordura e da localização – mais ou menos saudável – dessa gordura. Considerando que, na sequência, a reportagem organiza-se em três subtítulos: “De olho na pança”, “Pera ou maçã?” e “Combatendo gordurinhas”, em qual desses tópicos você procuraria informações sobre o “lugar certo para a gordura”? Por quê?

Agora, leia apenas as palavras-chave do primeiro tópico e veja se você fez uma escolha acertada.

De olho na pança

Sabe aquela barriga redonda, grande e firme que algumas pessoas têm? Pois é exatamente com essa gordura, que parece mais consistente, que devemos ter mais cuidado. Ela aumenta muito a chance de uma pessoa ter doenças do coração e sofrer com pressão alta, entre outros problemas de saúde. Sabe por quê? Porque esse tipo de gordura abdominal pode indicar que há gordura se acumulando também em órgãos vitais, como o coração. Lunara da Silva Freitas. Revista Ciência Hoje das Crianças, n. 233, abril de 2012, p. 14-15.

c) Você já sabe onde a gordura é mais perigosa, mas será que há um “lugar certo” para ela? Pensando nisso e nos formatos diferentes das frutas pera e maçã, sobre o que você imagina que tratará o tópico “Pera ou maçã”?

Registre sua hipótese de leitura e sublinhe as palavras-chave que permitem uma visualização rápida do assunto desse tópico.

Pera ou maçã?

s homens são maioria entre as pessoas que apresentam a tal gordura mais firme acumulada na barriga. Popularmente costuma-se dizer que este é o formato de corpo maçã. Para os cientistas, esta é a chamada forma androide de depósito de gordura.

A outra forma é a ginecoide, mais comum nas mulheres. Neste caso, a gordura armazenada fica um pouco abaixo da cintura, distribuída na área dos quadris, fazendo o corpo parecer uma pera. A diferença entre esses dois tipos é que a gordura acumulada no corpo em formato de pera funciona como uma reserva para reprodução e fica em cima do músculo, ou seja, embaixo da pele. Isso diminui a possibilidade de a gordura seguir para os órgãos vitais e o risco de ter problemas de saúde mais sérios entre as peras, ou melhor, as mulheres.

Lunara da Silva Freitas. Revista Ciência Hoje das Crianças, n. 233, abril de 2012, p. 13.

d) Baseando-se nas palavras-chave grifadas dos dois tópicos, escreva um parágrafo **sintetizando** qual o “lugar certo” para a gordura e por quê.

DISCIPLINA: ARTE

PROF^a: JANE APARECIDA DE FARIA –

ATIVIDADE DA APOSTILA DO ALUNO DO ESTADO DE SÃO PAULO

(EF69AR31) Relacionar as práticas artísticas às diferentes dimensões da vida social, cultural, política, histórica, econômica, estética e ética.

(EF69AR33) Analisar aspectos históricos, sociais e políticos da produção artística, problematizando as narrativas eurocêntricas e as diversas categorizações da arte (arte, artesanato, folclore, design etc).

(EF69AR34) Analisar e valorizar o patrimônio cultural, material e imaterial, de culturas diversas, em especial a brasileira, incluindo suas matrizes indígenas, africanas e europeias, de diferentes épocas, e favorecendo a construção de vocabulário e repertório relativos às diferentes linguagens artísticas.

(EF69AR35) Identificar e manipular diferentes tecnologias e recursos digitais para acessar, apreciar, produzir, registrar e compartilhar práticas e repertórios artísticos, de modo reflexivo, ético e responsável.

SITUAÇÃO DE APRENDIZAGEM I

ATIVIDADE 1 – SONDAGEM - (Faça sua atividade em folha de papel almaço)

Faça uma pequena pesquisa sobre as matrizes que influenciaram na construção da identidade da música popular brasileira e estrangeira, a diferença entre gênero e estilo musical, ressaltando os valores culturais passados de geração em geração, por meio dos conceitos de Patrimônio Cultural Material e Imaterial a fim de despertar o reconhecimento de sua identidade cultural, (uma dica; jongo, lundu, tambor de crioula etc.) a valorização e a preservação do patrimônio musical.

Participe ativamente da atividade, sobre gênero musical, estilo musical e gêneros da música popular brasileira e estrangeira.

Em seguida, responda às questões abaixo e realize uma atividade investigativa com seus familiares (pais, avós, tios etc.), para descobrir quais foram os cantores e canções (brasileiros e estrangeiros) apreciados por eles e quais estavam em evidência no ano em que nasceram.

Você deverá elaborar um relatório sobre a pesquisa

1. O que são usos, equipamentos e espaços de circulação da música? Dê exemplos.
2. O que é um gênero musical?
3. Você sabe o que é estilo musical?
4. Você sabe a diferença entre estilo e gênero musical?
5. O que você entende por Música Popular?
6. Você conhece gêneros de música popular brasileira? Cite alguns.
7. Você conhece gêneros de música popular estrangeira? Cite alguns.
8. Comente como você percebe a música em relação às diversas dimensões da vida social, cultural, política, histórica, econômica, estética e ética.
9. O que você entendeu sobre contextos de produção e circulação da música? Dê exemplos.
10. Você se lembra de artistas da Música Popular Brasileira?
11. Você se lembra de artistas da Música Popular estrangeira?
12. O que você entendeu sobre o significado de patrimônio cultural material e imaterial?

13. De que forma as matrizes africanas, indígenas e europeias influenciaram a construção da música popular brasileira?

14. Você conhece alguma música que apresente referências de matrizes indígenas, africanas ou europeias? Quais?

15. Como é possível identificar estas referências?

PRÁTICA EXPERIMENTAIS

Desafio do mistério geométrico

1- Passo: Assista o vídeo e siga as instruções

Com quatro polígonos é possível montar um quadradão cuja área é formada por 64 quadradinhos. PORÉM, com os mesmos polígonos, também se forma um retângulo com 65 quadradinhos de área?

https://youtu.be/ATawe8IFA_c

2º Passo: Elabore o relatório sobre as suas experiências e dificuldades;

3º Passo: Assista o 2º vídeo(esta na descrição do 1º vídeo) e conclua o relatório.

PROJETO DE VIDA

Objetivo: Estimular a reflexão dos estudantes acerca do seu Projeto de Vida guiados por distintas atividades a serem realizadas em casa.

Competências socioemocionais: Organização, Foco e Autoconfiança.

Atividade 1: Criar um Diário de Práticas e Vivências. Esse é o momento de fazer uso de outros materiais disponíveis em casa. Lembrar que qualquer coisa pode ser usada e ajudar a decorá-lo.

Abaixo seguem algumas dicas:

- Escrever frases e usar figuras que tenham sentido para você. Se preferir, você pode desenhar alguma coisa em cada página do Diário.
- Utilizar diferentes tipos de papel para compor as partes das páginas do Diário. Que tal fazer um padrão de folhas coloridas?
- Reforçar o Diário com papel transparente adesivo ou cordão que tenha em casa. Lembre-se de dar resistência à capa para que ela permaneça resistente depois de um tempo.
- Tente fazer folhas específicas para o uso do seu Diário, como, criar uma tabela para apresentação dos seus dados e/ou criar páginas favoritas sobre o seu sonho, como “*top 10*” das suas melhores descobertas sobre quem é você.

Atividade 2: Desenhar uma linha do tempo, dividindo-a em três etapas: quando eram bebês, a idade atual e quando estiverem idosos, para refletirem sobre o que gostariam de ir encontrando pelo caminho e escreverem o que acreditam que precisam mudar na sua vida ou começar a fazer para realizarem o seu sonho.

CIÊNCIAS

ATIVIDADE 9º ANO

Unidade Temática: Matéria e Energia

- Habilidades:

Investigar as mudanças de estado físico da matéria para explicar e representar essas transformações com base no modelo de constituição submicroscópica.

Identificar e descrever modelos referentes à estrutura da matéria, de modo a

conhecer a constituição do átomo e composição de moléculas simples e comparar estes modelos

a outros propostos ao longo da história das descobertas científicas.

- Objetos de conhecimento: Estrutura da Matéria

“Na natureza nada se cria, nada se perde, tudo se transforma”

1. *O que é átomo?*
2. *Como o átomo forma a matéria?*
3. *Como a agitação das partículas da matéria interfere nas mudanças de estado físico?*
4. **Cancelada**
5. *Olhando o modelo de átomo, quais estruturas compõem o núcleo?*
6. *E quais estruturas que giram em volta do núcleo?*
7. *O que acontece microscopicamente com a matéria durante uma reação química?*
8. *química?*
9. *Como você explica o comportamento dos átomos durante uma reação química?*
10. *Os átomos mudam? Se perdem? Há ganho de átomos durante uma reação?*

PROTAGONISMO JUVENIL

Atividade de 9º anos

Conforme aulas anteriores, a sala foi dividida em grupos e os mesmos estão na fase de desenvolvimento da atividade, que tem por objetivo as habilidades individuais com o colhimento de informações de cada componente do grupo. Os mesmos irão

desenvolver uma História ou texto com as informações colhidas.

Professora- Daniele Gomes Felix

Habilidades de Língua Estrangeira Moderna a serem observadas – 1º Bimestre

9º ANO (EF09LI07) Identificar argumentos principais e evidências/exemplos que os sustentam.

Brazil reports first confirmed coronavirus case

On Wednesday morning, the first confirmed case of the novel coronavirus in Brazil was officially confirmed by the Ministry of Health. A 61-year-old man from São Paulo was diagnosed with the COVID-19 disease after his blood samples were analyzed by the city's Adolfo Lutz Institute. Health minister Luiz Henrique Mandetta held a press conference to inform what has been done by the government to prevent the spread of the virus throughout the country. After arriving on Friday from a trip to Italy and meeting several family members during the weekend, the infected patient began to feel flu-like symptoms and eventually was admitted into São Paulo's Albert Einstein Hospital, where he was tested positive for the new coronavirus.

ATIVIDADE:

- 1- PESQUISE SOBRE O QUE É UM TEXTO ARGUMENTATIVO
- 2- Faça um texto argumentativo em português baseado no texto em inglês e nas seguintes questões abaixo:
 - a) Você acha que o Brasil tem infraestrutura para atender os inúmeros casos que estão subindo cada vez mais? Justifique sua resposta em forma de texto argumentativo.
 - b) De que forma o governo brasileiro pode resolver essa PANDEMIA?
- 3) Faça a tradução do texto em inglês

Brazil reports first confirmed coronavirus case

*Folha de almoço, manuscrito, com capa, dados em inglês.

PLATAFROMA ONLINE:

DICTIONARY

Thanks !!!