

# ОГНЕННАЯ ЗЕМЛЯ

## ЭКСПЕДИЦИЯ на яхтах Mon Coeur и Wind Dancer



### Описание

#### СРОКИ ПРОВЕДЕНИЯ

Организовать полноценную яхтенную экспедицию по знаменитой Tierra del Fuego было нашей давней мечтой. Tierra del Fuego или Огненная Земля это один из красивейших и малоизученных уголков нашей планеты. Тут ещё полно мест, в которые не ступала нога человека, ведь в архипелаг Огненная Земля (73,7 тыс. кв. км) входит около 40 тысяч островов!

На протяжении столетий таинственная Земля Огней поражала землепроходцев своими снежными горными вершинами, ледниками, необычным лесом и степью, пронизывающим ветром и дыханием Антарктиды.



Само название «Огненная Земля» появилось в 1520 году, когда корабли экспедиции португальского мореплавателя Фернана Магеллана (1480–1521) огибали крайний юг Южной Америки. Во время перехода через неизведанные ранее территории, Магеллан увидел на берегах множество дымов и мерцающих в ночи огоньков. Сделав вывод, что это огни вулканического происхождения, он назвал открытую территорию Огненной Землёй.



Как выяснилось позже, великий мореплаватель ошибся. Это по ночам местные аборигены жгли костры. Тут проживали индейцы с примитивной культурой каменного века, которые охотились с луком



и стрелами, ходили почти голыми или кутались в шкуры, добывали гарпуном рыбу и морских животных, огонь высекали из камня, не знали гончарного дела и жили очень скудно. Климат Tierra del Fuego всегда был очень прохладным, поэтому огнеземельцы, активно палили костры, чтобы согреться каким-то образом.



Прошло больше 500 лет и архипелаг Огненная Земля по-прежнему такой же малоизученный, труднодоступный и невероятно красивый, как и несколько сот лет назад.



Заснеженные горы и могучие ледники; дремучие леса и кристально чистые озёра; тысячи островов; фьорды; лисы и бобры; птицы; киты; пингвины; морские котики; пейзажи фантастической красоты; почти полное отсутствие людей — всё это заставит трепыхаться от радости сердце любого путешественника ценящего природу и уединение.





Мы будем рады показать вам этот удивительно красивый уголок девственной природы во время нашей экспедиции по Tierra del Fuego на комфортабельных и уютных яхтах Паганелей Mon Coeur и Wind Dancer.

## Стоимость и условия



ДАТЫ

11 – 25.10. 2021 г.

СТОИМОСТЬ

2890 €

ГРУППА

8 человек × 2 яхты

СТРАНА

Огненная Земля

НИТЬ МАРШРУТА

Пунта Аренас

Бейбассин

Остров Брейкнок

Остров Стюарт

фьорд Гаррибальди

фьорд Синопия

ВИД ОТДЫХА

Приключения, трекинг, яхтинг

УРОВЕНЬ ПОДГОТОВКИ

Нормальная физическая форма

ГИДЫ

**НИТЬ МАРШРУТА**



# Огненная Земля

1. Пунта Аренас
2. Бейбассин
3. Остров Брейкнок
4. Остров Стюарт
5. фьорд Гаррибальди
6. фьорд Синопия
7. Алея Ледников
8. Holanda Glacier
9. остров Лондондерри
10. Остров Брейкнок
11. бухта Кинг
12. остров Tuckers
13. Пунта Аренас

## В стоимость экспедиции входит:

- фрахт экспедиционной яхты на 15 дней;
- услуги профессиональной команды и судового кока;
- 3-х разовое питание на борту;
- топливо согласно маршруту;
- необходимые пермиты и разрешения;
- портовые сборы, все необходимые таксы;
- все текущие расходы по обеспечению жизнедеятельности судна;
- спасательный жилет (ПСП), тип автоматический, с упряжью;
- 2-х местное размещение, в комфортабельной отапливаемой каюте;
- постельное белье, которое включает в себя уютное пуховое одеяло;
- доступ к наглядным материалам, таким, как морские карты и миниатюрная бортовая тематическая библиотека;
- ограниченный доступ к спутниковому телефону. На яхте установлена связь от Iridium, INMARSAT (оплата телефонных переговоров не включена).

## В стоимость экспедиции не входит:

- авиабилеты до Пунта Аренас (Чили) и обратно;
- алкогольные напитки;

- трансферы в аэропорт и обратно;
- проживание в гостиницах, если необходимо, до и после экспедиции;
- доплата за одноместное проживание;
- виза;
- страховка и расходы, связанные с личной эвакуацией;
- затраты по использованию средств спутниковой связи;
- личная одежда и снаряжение.



**ВАЖНО!** В связи с тем, что наши экспедиции не включают международные перелеты к месту старта программы, мы не можем нести ответственность за изменения условий перелета авиакомпаниями или требований аэропортов. Поскольку наши путешественники слетаются из разных стран и городов, мы никогда не участвуем в покупке авиаперелета и ограничиваемся исключительно консультативными услугами в подборе полетки. За покупку и техподдержку отвечают авиа-агенты или авиакомпании, у которых были приобретены билеты.

## Программа путешествия

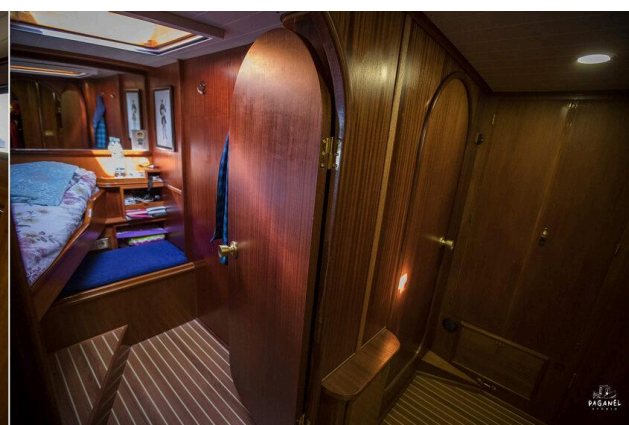
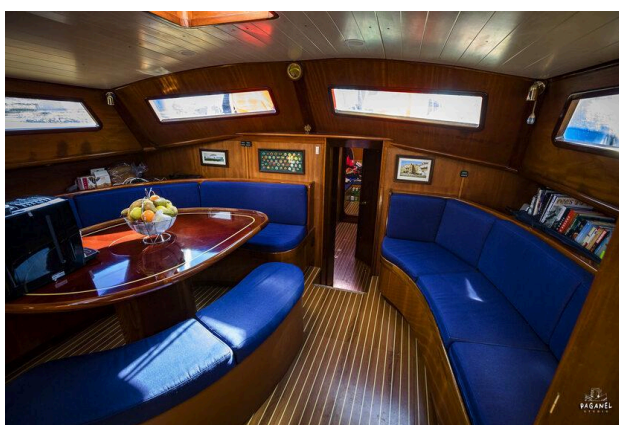


### День 1

11.10/28.10/14.11.2021

Прибытие в город Пунта Аренас — столицу чилийской Огненной Земли. Самостоятельный трансфер в марину, где находятся наши яхты. Знакомство с флотом Паганелей, а также с капитанами и экипажем. Расселение по каютам. Знакомство с яхтой, краткий инструктаж по устройству яхтенного быта, кают, пользованию гальюнами и электричеством.



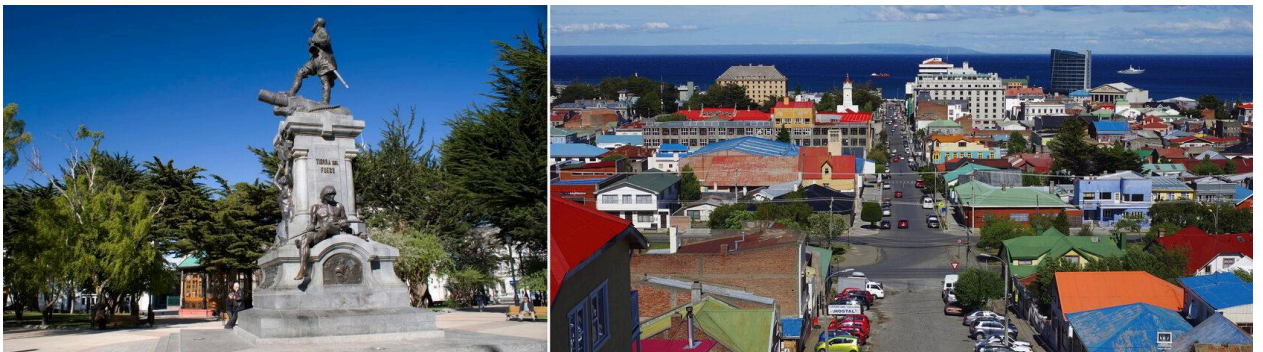


Исходя из того, что наше путешествие довольно продолжительное по расстоянию и времени нам предстоит в этот день осуществить много дел ... мы не расслабляемся, а сразу после знакомства с капитанами, экипажем и участниками экспедиции включаемся в подготовку к старту экспедиции. Экипажу предстоит оформить выход, закончить с закупкой провизии, понимая, что мы отправляемся в малоизведанные и совершенно не заселённые уголки нашей планеты, где кроме девственной природы и диких животных мы никого не встретим. Наряду с закупкой необходимых продуктов и вкусняшек, отправимся на прогулку по Пунта Арена — этому тихому и аутентичному по местным меркам «мегаполису».





Посетим «Музей воспоминаний» под открытым небом, где познакомимся с бытом горожан начала 19 века. Прогуляемся по исторической части города, центральной набережной.



Желающие могут взять такси и опционально посетить находящийся за городом частный музей Nao Victoria, где находится построенный в натуральную величину корабль Магелана «Виктория».

Музей был открыт в 2011 году и сразу вошел в список главных достопримечательностей города Пунта-Аренас. Цель музея состоит в изучении кораблей, которые внесли важный вклад в открытие региона или имели историческое значение для региона Магальянес. Сейчас в музее выставлены копии трех кораблей в натуральную величину, изготовленных по оригинальным чертежам: корабль «Виктория», лодка Джеймса Каирда и бриг «Бигл» королевского флота Англии.





Ближе к закату у нас ужин и вечер-знакомств Паганелей в уютной кают-компании яхты. Вручение экспедиционных именных футболок и значков. После вкусной трапезы, которую нам приготовили наши шеф-повара, идём отдыхать, а яхты уходят в ночь по Магелланову проливу на запад в пролив Магдалена.

Переход в 60 морских миль по уникальному естественному проливу будет практически всю ночь и наиболее стойкие участники экспедиции смогут воочию убедиться в величии этого прекрасного места.



## День 2

12.10/29.10/15.11.2021

Сегодня мы начинаем знакомство с суровой и удивительной природой Огненной Земли. После ночного перехода по Магелланову проливу, рано



утром мы бросаем якорь в очень уютной бухте под названием Бейбассин. Она надёжно защищена от ветров и волн со всех направлений и в ходе первой экспедиции в эти места нам удалось поймать именно здесь королевских крабов и собрать очень крупные мидий.



Стоянка здесь будет не продолжительной и, после завтрака мы перейдём по проливу Магдалена в бухту Панорама, откуда открывается завораживающая картина на одну из самых красивых и высоких вершин Огненной Земли, пик Сармьенто.



Нас ожидает небольшой треккинг по диковинному лесу южной чилийской окраины в бухте Панорамы. Здесь же мы и остановимся на ночевку и сможем наблюдать гору и ледник в лучах заходящего солнца.

## День 3

13.10/30.10/16.11.2021

Почти весь день у нас займет живописный переход порядка 50 морских миль по проливу Кокбурн к западному полуострову Огненной Земли под названием Брекнок с выходом в Тихий океан. Кто никогда его не видел,



сможет ощутить его мощь и величие. Для стоянки мы выберем самую красивую бухту полуострова.



На прогулке вдоль побережья изучим береговую линию с ее вертикальными стенами и каменными козырьками. В 10 минутах от нашей якорной стоянки находится сверкающее изумрудное озеро. К озеру и водопадам мы прогуляемся на наших надувных лодках «динги». Суровая красота каменных «джунглей», завораживающие виды восстановят нас после «дыхания» Тихого океана и заставят почувствовать то, что ощущали первопроходцы неизведанных земель. Ночуем на этой стоянке. Выход на следующий день после завтрака.

## День 4

14.10/31.10/17.11.2021

Остров Стюарт относится к Южной группе архипелага, омывается Тихим океаном с одной стороны и проливом Балленеро с другой. Мы подойдем к нему со стороны пролива Норте. Переход в 50 морских миль займёт почти весь день, но не нужно расстраиваться именно в этом переходе мы частенько встречали дельфинов и морских котиков, соревнующихся в скорости с нашими яхтами. Уверены, что и сейчас нам повезет наблюдать этих морских животных.

Природа южных островов архипелага Огненная Земля отличается от той, которую мы видели на прошлой стоянке наличием вечнозелёных непроходимых и холодных субантарктических джунглей.





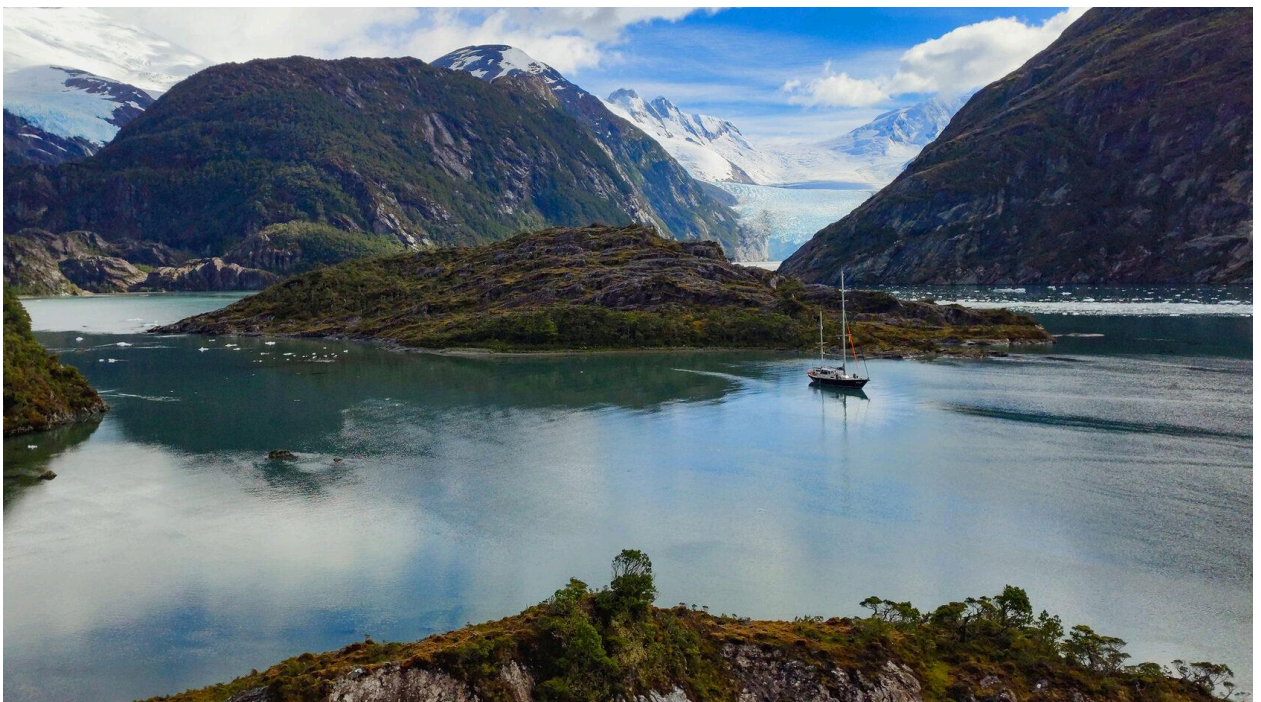
Мы пройдемся вглубь глубокого фьорда, вдоль береговой линии и бросим якорь в уютной бухточке закрытой со всех сторон горами, поросшими субантарктическим лесом южной Патагонии. Ночуем на якорь и после завтрака уходим во фьорд Гаррибальди.

## День 5

15.10/01.11/18.11.2021

Именно здесь начинается та часть экспедиции, ради которой мы совершали относительно продолжительные переходы.

Сегодняшняя локация одна из самых живописнейших на всем нашем маршруте. Узкий 18-ти километровый фьорд Гаррибальди в котором мы станем на якорь после 50-ти мильного перехода поражает разнообразными пейзажами.





С якорной стоянки возле небольшого островка открываются чудесные виды. В конце фьорда мы увидим величественный ледник.



Если позволит ледовая обстановка, мы пройдемся вдоль него на наших надувных лодках-динги. Здесь обитает колония морских львов встреча, с которыми будет приятным сюрпризом для путешественников.



Для исследования этой локации отведём больше времени, ночуем здесь же и уходим на следующую стоянку только после обеда следующего дня.

## День 6-7

16-17.10/02-03.11/19-20.11.2021

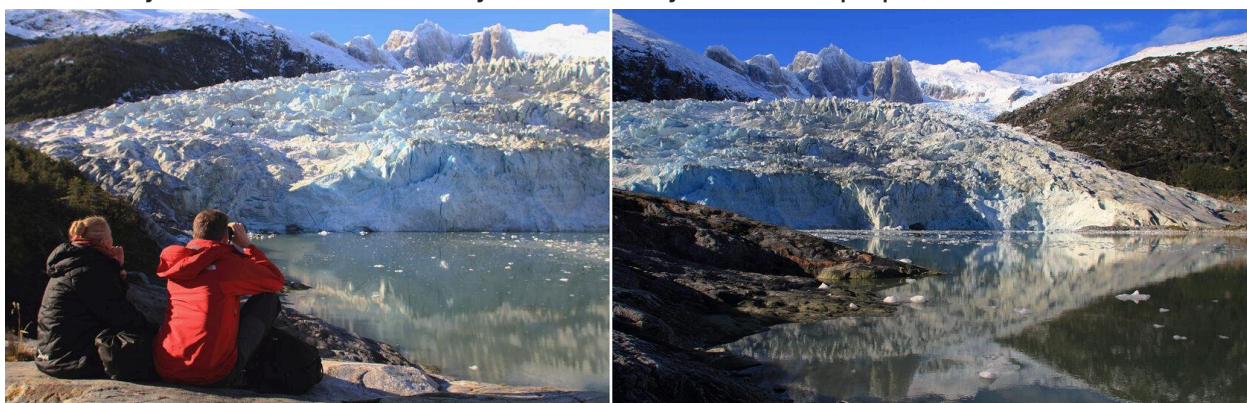
После непродолжительного перехода в 22 мили по проливу Бигль мы приходим в крупнейший и красивейший фьорд в этом регионе под



названием Синопия. Этот фьрд состоит из двух рукавов, где мы сможем обследовать три величественных ледника и будем иметь возможность подойти на яхте очень близко к одному из них.



Вы увидите, как огромные ледяные скалы могучими грядами сползают в изумрудные воды, и здесь начинается их новая жизнь в виде айсбергов. Когда вы находитесь так близко к леднику, забываете обо всем и буквально кожей ощущаете могущество природы.



На исследование этого фьрда мы выделяем два дня. На ночёвки мы останавливаемся в живописных бухтах, в коротких трекингах пытаемся пробираться сквозь девственные леса чилийской Патагонии.





## День 8-9

18-19.10/04-05.11/21-22.11.2021

Сегодняшний переход длиною всего в 25 морских миль один из самых живописнейших на всем нашем маршруте. На этом участке пролива Бигль в него выходят несколько красивейших ледников.



Это ледник Романсе, Алемания, Франция, Италия и наша самая удаленная точка маршрута, Holanda Glacier с живописным озером.

Проходя мимо ледников и водопадов, мы будем делать непродолжительные остановки, фотосессии и высадки при благоприятных погодных условиях.





Вблизи Holanda Glacier расположена красивейшая бухта Олла в которой во время первой экспедиции нам посчастливилось встретить бразильскую яхту. Так получается, что встретить человека в этих уникальных местах это целое событие, чем и запомнилась в ходе исследовательской экспедиции эта локация.



Здесь при первой экспедиции Паганелей была предпринята попытка пробить треккинг к озеру с Holanda Glacier. Первая попытка была предпринята по руслу реки, выпадающей с озера, но, к сожалению, она была неудачной. Не дойдя 900 метров до озера, наши ребята упёрлись в непроходимые джунгли с топями и болотами и вынуждены были вернуться в залив к яхте.





Изучив спутниковые снимки местности на следующий день, отважные Паганели со второй попытки всё-таки пробили трек к озеру и были в прямом смысле слова ошеломлены открывшемуся пейзажу.



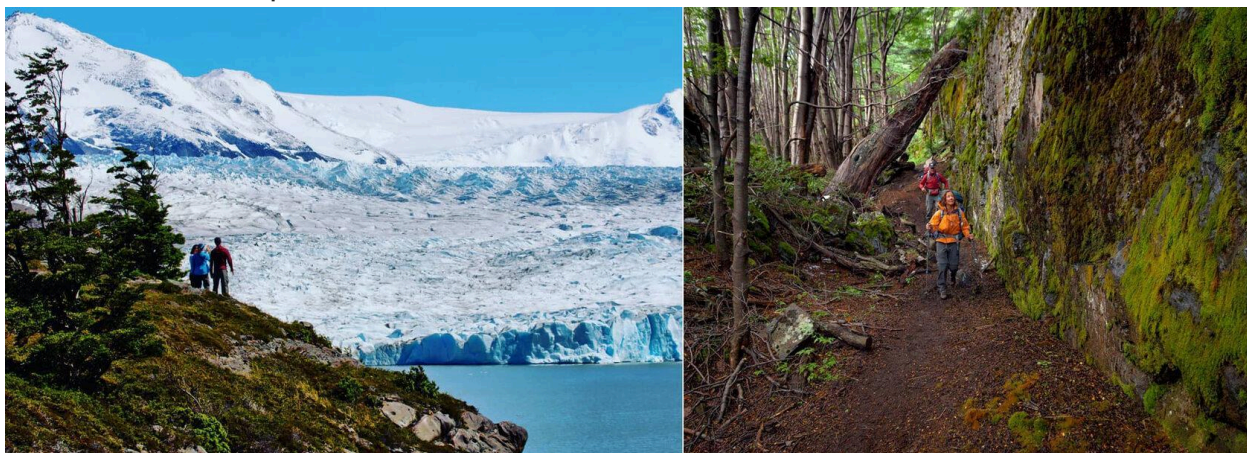
Вы, надеюсь, понимаете, что команда Паганелей готова провести вас по этим заповедным звериным тропам и показать самые уникальные места Огненной Земли. Когда пойдём к Holanda Glacier, заодно познакомитесь с местной семьёй бобров. Кстати бобры это завезённые животные.



Их привезли для разведения из Канады в 1946 году, но как обычно что-то пошло не так, бобры разбежались, расплодились и теперь



прекрасно себя чувствуют на Огненной Земле и в Патагонии.  
А правительства Чили и Аргентины пытаются придумать коварный план, как бы всех бобров взять и извести под ноль...



Треккинг порядка 6-ти километров без значительных перепадов высот, но по сложному рельефу. Для этого мы выделяем целый день и утром следующего 10-го дня нашей экспедиции мы начинаем путь назад в сторону Магелланова пролива.



## День 10

20.10/06.11/23.11.2021

После 55 мильного перехода мы останавливаемся в интересной бухте Сильва на острове Лондондерри. Чем же она интересна? Кроме субарктических дебрей в этой бухте яхты, проходившие эти уникальные места, оставляют свои импровизированные таблички с названиями яхт, их национальной принадлежности и датой посещения этих мест.





Наших путешественников ждёт приятный приз в случае разгадки нашего паганелевского квеста...

## День 11

21.10/07.11/24.11.2021

Мы снова подойдем к Тихому Океану. Остров Брейкнок откроется для нас с другой стороны, и остаток дня мы проведем в высадке на берег и треккинге с очень красивыми видами.



Когда-то здесь была популярная стоянка чилийских рыбаков, от которой остались натянутые швартовые и остатки шалаша для укрытия от непогоды. За этот день мы пройдем 33 морских миль и заночуем на якоре между островами.

## День 12

22.10/08.11/25.11.2021

Нас ждёт довольно длинный переход в 65 морских миль с очередным выходом в Тихий океан и заходом в уже знакомый пролив Кокбурн. Останавливаемся в бухте Кинг.





Находим узкий «гаражик для яхты» со свисающими над водой деревьями и отвесной каменной стеной с другой стороны. Любуемся завораживающими пейзажами, водопадами, устьями небольших речушек. Места здесь сказочно красивые.



Сегодня мы не ходим пешком, а изучаем маленькие островки и заросшие дремучими лесами берега бухты на наших надувных лодках динги.

## День 13

23.10/09.11/26.11.2021

В этот 13-й день нашей экспедиции у нас есть целых 2 варианта того, как провести этот прекрасный день. Вариант первый — это поход через узкий пролив Габриэль на остров Давсон, что займёт почти весь световой день. Делаем мы это для того чтобы посмотреть колонию



Магеллановых пингвинов живущих на небольшом островке Tuckers. Магеллановых пингвинов часто несправедливо называют «болванами» за то, что при виде опасности птицы встают в характерную позу, высоко задирают голову, начинают издавать трубные звуки и поднимают невообразимый шум в колонии. Таким образом, они демонстрируют «чувство коллективизма».



Магеллановы пингвины живут 15–20 лет и на протяжении всей жизни заводят потомство с одним и тем же партнером. Более того, они и нору предпочитают использовать одну и ту же, возвращаясь всегда в тоже место, где вылупились из яйца.

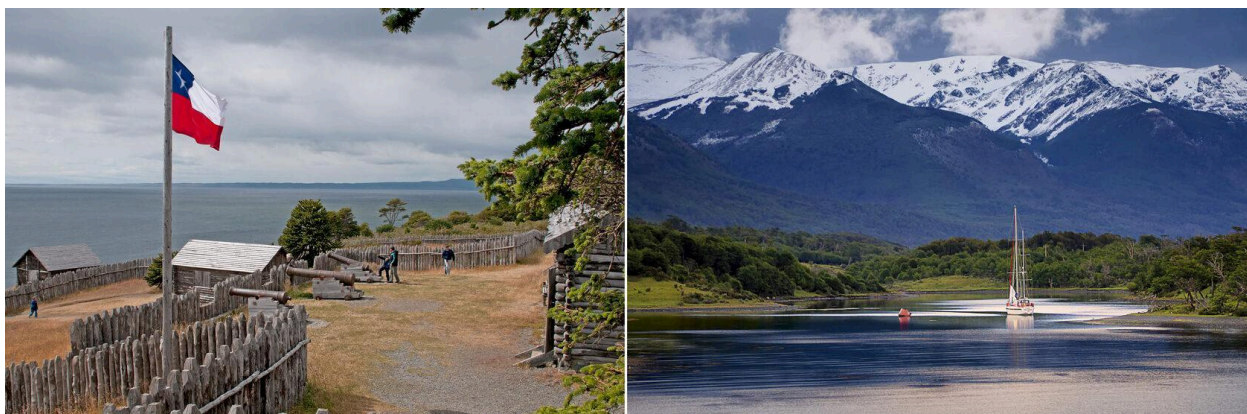




Это вариант нам будет доступен только по хорошей погоде.  
Окончательное решение будет принимать капитан.

Вариант второй — это переход в Puerto Hambre. Утром, после выхода с красивейшей бухты Кинг, преодолев 56 морских миль по проливу Магдалена и Магелланову мы придём в Puerto Hambre, а в простонародье бухта Голода, отправной точки с которой начиналось заселение Магелланова пролива испанскими колонизаторами. И её название не случайно.

Пуэрто-дель-Амбре — небольшая бухта в Чили, расположенная близ города Пунта-Аренас рядом с Магеллановым проливом. Это место с печальной историей и уникальной флорой заинтересует как начинающего туриста, так и бывалого путешественника. В переводе с испанского Puerto-del-Hambre означает «порт голода». И такое название не случайно. На памятной доске у дороги возле бухты можно прочесть: «Здесь в 1587 году английский капитан Томас Кэвендиш взял на борт Томе Эрнандеса — единственного оставшегося в живых из трехсот колонистов поселений «Имя Иисуса» и «Король Филипп», основанных в 1584 году испанским мореплавателем Сармьенто де Гамбоа. Оставленные на произвол судьбы, все они погибли от голода, за что бухта была названа «Портом Голода».



Чарлз Дарвин в своей книге «Путешествие натуралиста вокруг света на корабле Бигль» описал события послужившие такому названию этой местности. Мы посетим остатки крепости, построенной испанскими колонизаторами, узнаем, почему это место носит зловещее название «Порт Голода», отметимся и сфотографируемся возле «Географического центра Чили». Ночёвка в бухте на якоре.

## День 14



24.10/10.11/27.11.2021

После раннего подъёма и поднятия якоря мы возвращаемся в цивилизацию и заканчиваем наше уникальное путешествие в места, которые не изменились со времён, когда «земля была молодой». Это расхожая фраза, которая очень кратко и лаконично описывает то, что мы увидели своими глазами. Переход от места нашей ночёвки до Пунта Аренас и ближе к вечеру мы будем в порту, готовые попрощаться для того, чтобы встретиться опять в самых уникальных уголках нашей планеты Земля.



Вечером прощальный ужин. Наши шеф-повара, конечно, постараются приготовить вам что-то вкусненькое и особенное.



## День 15

25.10/11.11/28.11.2021

Нехотя просыпаемся. Собираем свои вещички. Завтракаем. Прощаемся с любимившейся яхтой, командой и капитанами. Слезы расставания и грусть от того, что наша удивительная экспедиция уже закончилась. Мечтаем встретиться снова и строим свои будущие «великие» планы



на новые путешествия и экспедиции...



Самостоятельный трансфер в аэропорт. Вылет домой.

**Пожалуйста, обратите ваше внимание,** что этот маршрут является предварительным. Погода всегда оставляет последнее слово за собой. В случае необходимости, маршрут экспедиции, может быть изменен капитаном в зависимости от внешних условий!

## ЯХТЫ

### Mon Coeur

Яхта «Mon Coeur» («Моё Сердце») принадлежит компании Paganel Studio, которая занимается организацией и проведением путешествий по всему миру с конца 2011 года. Начиная с 2014 года мы проводим полярные яхтенные экспедиции, которые стали уже регулярными для нас. Поэтому для этих целей мы обзавелись своим флотом, состоящим из двух яхт ледового класса.





Двухмачтовая парусно-моторная яхта «Mon Coeur» была построена в Германии на верфи DÜBBEL & JESSE. Она имеет алюминиевый корпус с длинной килевой линией оборудованный дополнительным тримером.

Длина яхты: 20.40 метров (66.97 футов) Ширина: 5.42 m

Осадка: 4.0

Парусное вооружение: кетч с топовым вооружением.





Имеет 2 дизельных двигателя Perkins, каждый мощностью 130 HP/ 95,55 (kw) В 2002, 2013 и 2018 были проведены масштабные реконструкции.

В 2017–18 была утеплена и полностью переоборудована для экспедиций в холодных широтах.

Имеет большой запас топлива: 2 танка по 2000 литров каждый. Запас пресной воды 2000 литров + опреснитель вырабатывающий 140 литров в час.

Для комфортного пребывания гостей и команды на борту имеются:

- 3 туалета с душем;
- четыре автономных отопителя для обогрева внутренних помещений;
- система кондиционирования;
- телевизор;
- современная аудиосистема;
- стиральная машинка с сушкой;
- спутниковая связь;
- кофемашина;
- полностью оборудованная кухня с холодильником и морозилкой,



- микроволновая печь и духовка;
- бортовая библиотека.

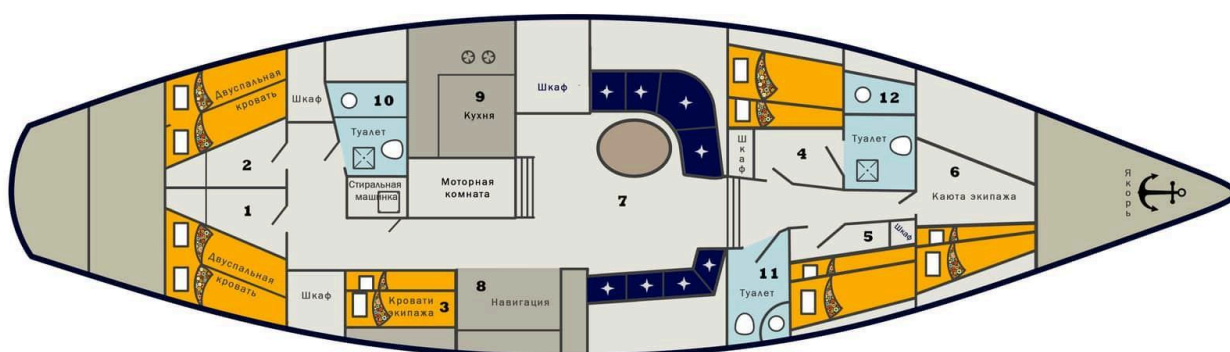
Автономный дизель-генератор, ёмкие аккумуляторы и мощный инвертор позволяют обеспечивать все помещения яхты напряжением 220 вольт во время длительных переходов. Две 5-ти местные надувные лодки с подвесными моторами обеспечивают высадку экипажа на берег.



На яхте могут комфортно разместиться 12 человек: 8 пассажиров и 4 члена команды. Гостей нашей яхты мы размещаем в комфортабельных уютных каютах по 2 человека.

Состав команды: профессиональные опытные Капитан, Старпом, матрос, талантливый повар.

План-схема яхты "Mon Coeur"



- |                                  |                                  |
|----------------------------------|----------------------------------|
| <b>1, 2, 4, 5</b> - каюты гостей | <b>8</b> - навигация             |
| <b>3, 6</b> - каюта экипажа      | <b>9</b> - кухня                 |
| <b>7</b> - кают компания         | <b>10, 11, 12</b> - туалет и душ |

размеры кроватей:

каюта 1, 2: 195 см x 110 см изголовье, 100 ноги

каюта 4: верхняя койка 200 см x 80 см x ноги 68; нижняя койка 200 см x 96 x 50

каюта 5: верхняя койка 200 см x 70 x 47; нижняя койка 200 см x 80 x 47

каюта 6: верхняя 195 см x 78 x 60; нижняя 195 см x 80 x 60



Каждому будет предоставлено пуховое одеяло, подушка, постельное бельё, полотенце.

Подробный видеообзор яхты Mon Soeur можно посмотреть [здесь](#):

## ЯХТЫ

### Wind Dancer

Яхта «Wind Dancer» («Танцующая с Ветром») Стальной парусно-моторный 21 метровый бермудский шлюп был построен на верфи Viking Marine-Rahmi H. Кос по проекту Sciomachen — Naval Architects and Yacht. Металлический корпус с длинной килевой линией обладает прекрасной мореходностью.



Длина яхты: 21.64 метра (71 фут)

Ширина: 5.48m

Осадка: 3.2

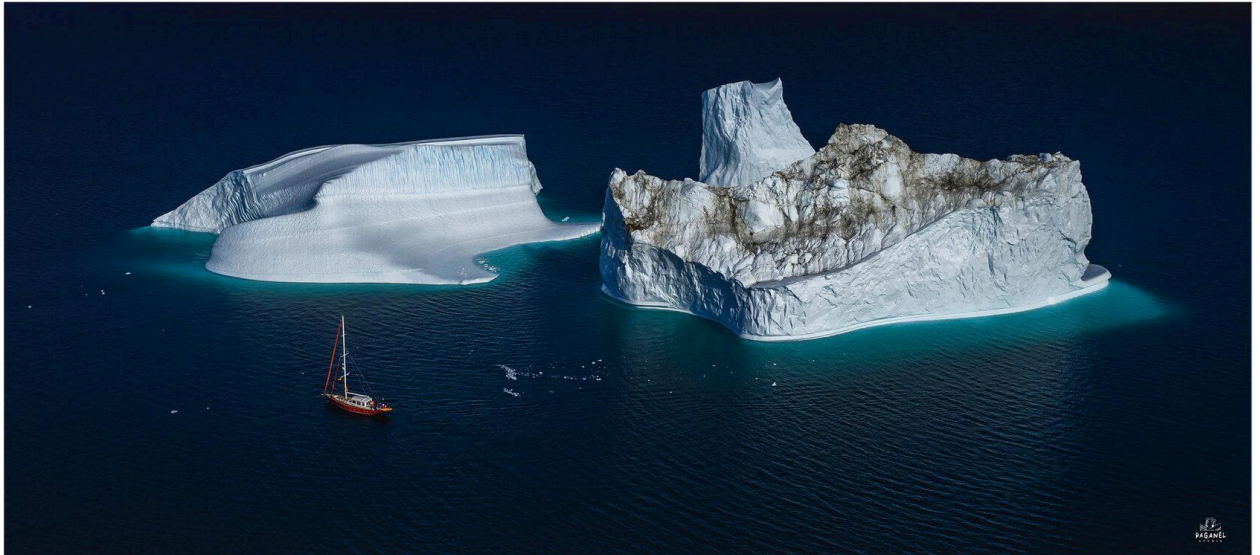
Конструкция яхты имеет просторный пайлотхауз для укрытия экипажа на верхней палубе в плохую погоду.

Яхта оснащена 265-ти сильным дизельным двигателем Perkins, мощностью 225(kw) В 2015 и в 2018 гг была осуществлена капитальная



реконструкция яхты для её эксплуатации в высоких широтах Арктики и Антарктиды.

Оборудование яхты позволяет осуществлять плавания любой сложности включая высокие широты со сложной ледовой обстановкой.



Запас топлива 2100 литров в двух танках.

Запас пресной воды 1000 литров + опреснитель, вырабатывающий 140 литров в час.

Для комфортного пребывания гостей и команды на борту имеются:

- 4 туалета с душем;
- система автономного обогрева всех жилых внутренних помещений;
- независимая система кондиционирования для каждого помещения.
- телевизор;
- современная аудиосистема;
- стиральная машинка с сушкой;
- спутниковая связь;
- полностью оборудованная кухня с холодильником и морозилкой,
- яхтенная библиотека.

Два дизель-генератора, батареи сервисных аккумуляторов и мощный инвертор позволяют обеспечивать все помещения яхты напряжением

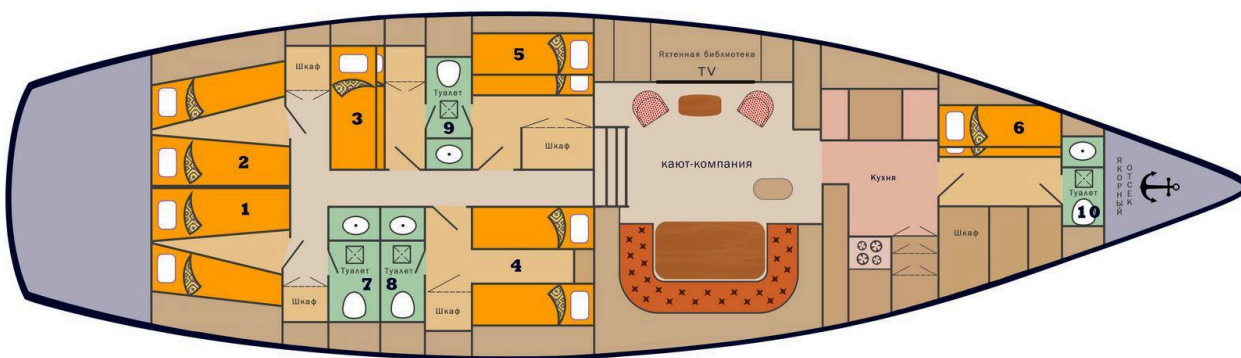


220 вольт во время длительных переходов. Надувная лодка с подвесным мотором обеспечивает высадку экипажа на берег.



На яхте могут комфортно разместиться 12 человек: 8 пассажиров и 4 члена команды. Гостей нашей яхты мы размещаем в комфортабельных уютных каютах с раздельными кроватями по 2 человека.

План-схема яхты "Wind Dancer" ("Танцующая с Ветром")



**1, 2, 3, 4, 5, 6** - каюты  
**7, 8, 9, 10** - туалеты с душем

Состав команды — это опытные профессионалы, обладающие необходимым опытом ледовых экспедиций: Капитан, Старпом, матрос, талантливый повар.

Каждому участнику экспедиции будет предоставлено пуховое одеяло, подушка, постельное бельё, полотенце.

Подробный видеообзор яхты Wind Dancer можно посмотреть [здесь](#):