



Judul Ditulis dalam Font Cambria 14pt

Penulis Pertama^{*1}, Penulis Kedua², Penulis Ketiga³

^{1,2}Afiliasi (Department, Institusi, Negara)

³Ekonomi dan Pembangunan, Fakultas Ekonomi dan Bisnis, Universitas Tadulako, Indonesia

*e-mail: xxxx@xxxx.xxx¹, xxxx@xxxx.xxx², xxxx@xxxx.xxx³

(Received: January 03, 2026; Revised: February 21, 2026; Accepted: February 30, 2026)

ABSTRACT

Abstrak Maksimal 250 kata dicetak miring dengan Cambria 10 poin. Abstrak harus jelas, deskriptif dan harus memberikan gambaran singkat tentang masalah pengabdian masyarakat yang dilakukan/diteliti. Abstrak meliputi alasan pemilihan topik atau pentingnya topik penelitian/pengabdian kepada masyarakat, metode penelitian/pengabdian dan ringkasan hasil. Abstrak harus diakhiri dengan komentar tentang pentingnya hasil atau kesimpulan singkat.

Keywords: 3-5 kata kunci, urutan abjad

This is an open access article under the CC BY-SA license



PENDAHULUAN

Isi naskah berisi bagian Pendahuluan, Metode Penelitian, Hasil dan Diskusi, Kesimpulan, Ucapan Terima Kasih, dan Daftar Pustaka. Pastikan isi naskah, kecuali bagian terima kasih, tidak mengandung identitas pribadi atau afiliasi penulis.

Secara garis besar, pendahuluan berisi latar belakang, perumusan masalah, tujuan kegiatan, dan tinjauan pustaka. Penulis diharuskan untuk mengungkapkan secara kuantitatif potret, profil, dan kondisi audiens sasaran yang terlibat dalam kegiatan penelitian. Dapat juga digambarkan kondisi dan potensi daerah dari segi fisik, sosial, ekonomi, dan lingkungan yang relevan dengan kegiatan yang dilakukan.

Bagian ini didukung oleh tinjauan literatur yang digunakan untuk mendukung konsep penelitian. Penulis diharuskan untuk menyajikan tinjauan literatur yang primer (referensi ke artikel jurnal dan prosiding konferensi) dan terkini (referensi yang diterbitkan dalam 10 tahun terakhir). Tinjauan literatur tidak terbatas pada teori, tetapi juga bukti empiris. Perkaya bagian pengantar ini dengan upaya yang telah dilakukan oleh pihak lain. Artikel ini merupakan hasil penelitian yang merupakan hilir dari hasil penelitian, bisa berupa hasil penelitian mereka sendiri atau peneliti lain.

TINJAUAN LITERATUR

Tinjauan literatur mewakili inti teoritis dari artikel penelitian. Ini termasuk tinjauan literatur terkait dalam gaya esai. Tujuan dari tinjauan literatur adalah untuk "melihat lagi" apa yang telah dilakukan peneliti sebelumnya terkait topik artikel. Dengan demikian, dalam tinjauan pustaka, peneliti harus mengevaluasi secara kritis, menata ulang dan mensintesis karya peneliti sebelumnya untuk menunjukkan keadaan seni, **kemudian dilanjutkan dengan perumusan hipotesis (jika ada).**

Sub bab dibuat sesuai dengan klasifikasi isi atau diskusi yang dilakukan oleh penulis.

METODE

Bagian ini berisi desain atau desain penelitian yang dilakukan. Pada bagian ini, setidaknya berisi jenis penelitian, subjek/objek penelitian, teknik/instrumen pengumpulan data, dan analisis data.

Pada bagian metode, jelaskan secara jelas dan ringkas metode yang digunakan untuk mencapai tujuan yang telah dicanangkan dalam kegiatan penelitian. Hasil penelitian harus terukur dan penulis diminta untuk menjelaskan alat ukur yang digunakan, baik secara kuantitatif maupun kualitatif. Menjelaskan bagaimana mengukur tingkat pencapaian keberhasilan kegiatan penelitian.

HASIL DAN DISKUSI

Bagian ini berisi hasil analisis data, instrumen pengujian dan hipotesis (jika ada), jawaban atas pertanyaan penelitian, temuan dan interpretasi temuan.

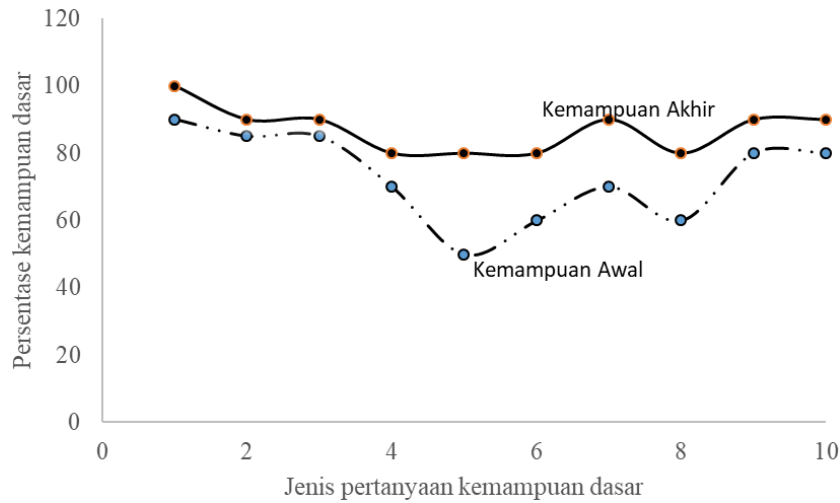
Hasil penelitian

Bagian ini menjelaskan bagaimana kegiatan dilakukan untuk mencapai tujuan. Menjelaskan indikator pencapaian tujuan dan tolok ukur yang digunakan untuk menyatakan keberhasilan kegiatan penelitian yang telah dilakukan. Artikel dapat diperkuat dengan dokumentasi yang relevan, atau fokus utama kegiatan. Dokumentasi dapat berupa gambar proses implementasi atau implementasi, gambar prototipe produk, tabel, grafik, dan lain sebagainya. Jika ada subjudul dalam hasil, tuliskan dengan huruf kapital dan huruf kecil dalam huruf tebal. Seperti bagian lainnya, tidak ada angka, huruf, atau poin yang diberikan.

Tabel dan gambar adalah bagian dari naskah dan tidak terpisah dari badan naskah. Tempatkan tabel dan gambar di tempat yang sesuai dengan narasi sehingga melengkapi narasi. Tabel dan gambar diberi nomor secara berurutan sesuai dengan urutan kemunculannya dalam teks. Tabel dan gambar harus diberi judul. Angka-angka diikuti dengan judul tabel dan gambar. Setelah atau sebelum gambar dan tabel diberi 1 baris spasi, tampilan tabel dapat dilihat di Tabel 1.



Gambar 1. Logo Universitas Tadulako



Gambar 2. Hasil tes kemampuan dasar (%)

Gambar yang disertakan dalam naskah harus berkualitas baik. Gambar tidak berdiri sendiri dan harus membentuk bagian yang relevan dari naskah. Harap dicatat bahwa gambar tersebut bukan dokumentasi yang tidak terkait dengan diskusi naskah. Pastikan naskah tidak menampilkan gambar yang menunjukkan identitas atau afiliasi penulis.

Berikan 1 jeda spasi antara menulis paragraf dengan tabel, atau gambar. Baik sebelum dan sesudah tabel/gambar.

Tabel 1. Judul tabel

Judul	Judul	Judul	Judul
Data			
Data			
Data			

Versi cetak jurnal dicetak dalam warna hitam putih, penulis harus menyesuaikan gambar sesuai dengan kondisi ini. Contoh peletakan dan penamaan gambar seperti pada Gambar 1, Gambar dan contoh menampilkan diagram pada Gambar 3. Setelah atau sebelum gambar dan tabel diberi 1 baris spasi.

Diskusi

Diskusi adalah aspek terpenting dari seluruh bagian penelitian dan harus diberi ruang paling banyak. Pembahasan tersebut memuat makna dari hasil penelitian yang telah diuraikan. Apa pengertian dari analisis data yang telah dihasilkan di bagian hasil? Bagian diskusi ini merupakan bagian terpenting dari artikel, sehingga penulis diminta untuk memberikan diskusi yang lengkap dan jelas.

Diskusi harus menunjukkan kebaruan dan temuan signifikan dari penelitian yang dilakukan. Pembahasan dilakukan dengan (1) menafsirkan temuan penelitian, (2) mengintegrasikan temuan dalam struktur ilmu pengetahuan, (3) mengungkapkan temuan baru (teori baru atau modifikasi teori yang ada), dan (4) menjelaskan implikasi temuan secara teoritis dan praktis.

Gunakan hasil penelitian terbaru dari jurnal terkemuka untuk mendiskusikan temuan penelitian. Panjang pemaparan hasil penelitian dan diskusi antara 50-60% dari total panjang artikel. Bagian diskusi ditulis dengan font Century 11 pt.



Hal-hal lain dalam penulisan naskah yang harus diperhatikan. Prosedur untuk menyajikan kutipan, tabel, gambar, ilustrasi, statistik, dan bibliografi mengacu pada Manual Publikasi American Psychological Association (edisi ke-6) dan Panduan Gaya APA untuk Referensi Elektronik.

KESIMPULAN DAN SARAN

Bagian ini berisi kesimpulan hasil penelitian dan saran oleh peneliti. Kesimpulan harus dengan jelas menunjukkan hasil yang diperoleh, kelebihan dan kekurangan, dan kemungkinan pengembangan lebih lanjut. Kesimpulan harus dalam bentuk paragraf, bukan dalam bentuk poin-poin.

REFERENSI

Menulis daftar pustaka menggunakan Format APA Edisi ke-7 dengan menyebutkan nama belakang penulis disertai tahun penerbitan. Referensi yang ditulis dalam bibliografi sebelumnya harus dirujuk dalam naskah, ditulis secara berurutan. Disarankan untuk menggunakan alat seperti *Mendeley*, *Zotero*, dan alat manajemen referensi lainnya.

Menulis kutipan menggunakan nama belakang penulis disertai dengan tahun publikasi (Ahmad et al., 2019). Menulis bibliografi dapat langsung beberapa daftar pustaka sekaligus (Aljawarneh et al., 2018; Guo et al., 2018; Kurniawan et al., 2019; Shams & Rizaner, 2018). Format penulisan bibliografi **menggunakan Format APA Edisi ke-7** (Aljawarneh et al., 2018; Kurniawan et al., 2019). Format APA Edisi ke-7 dapat dilihat di bab Daftar Pustaka template ini (Ahmad et al., 2019; Handoko, 2016; Kurniawan et al., 2018; Low, 2015; Sridevi et al., n.d.).

Contoh bibliografi jurnal adalah (Ahmad et al., 2019; Aljawarneh et al., 2018; Shams & Rizaner, 2018) **Contoh bibliografi Konferensi** adalah (Guo et al., 2018; Kurniawan et al., 2019, 2018). **Contoh bibliografi buku** adalah (Sridevi et al., n.d.). **Contoh bibliografi dari web** adalah (Low, 2015). **Contoh bibliografi tesis/disertasi** adalah (Handoko, 2016).

- Ahmad, J., Hasan, A. ul, Naqvi, T., & Mubeen, T. (2019). A Review on Software Testing and Its Methodology. *Manager's Journal on Software Engineering*, 13(1), 32–38. <https://doi.org/10.26634/jse.13.3.15515>
- Aljawarneh, S., Aldwairi, M., & Yassein, M. B. (2018). Anomaly-based intrusion detection system through feature selection analysis and building hybrid efficient model. *Journal of Computational Science*, 25(1), 152–160. <https://doi.org/10.1016/j.jocs.2017.03.006>
- Guo, Y., Han, S., Li, Y., Zhang, C., & Bai, Y. (2018). K-Nearest Neighbor combined with guided filter for hyperspectral image classification. *International Conference on Identification, Information and Knowledge in the Internet of Things*, 159–165.
- Handoko, D. (2016). Sistem Pendukung Keputusan Seleksi Penentuan Penerima Beasiswa Dengan Metode Simple Additive Weighting (SAW). In *Program Studi Teknik Informatika* (Vol. 5, Issue 2). Universitas Muhammadiyah Surakarta.
- Kurniawan, Y. I., Rahmawati, A., Chasanah, N., & Hanifa, A. (2019). Application for determining the modality preference of student learning. *Journal of Physics: Conference Series*, 1367(1), 1–11. <https://doi.org/10.1088/1742-6596/1367/1/012011>
- Kurniawan, Y. I., Soviana, E., & Yuliana, I. (2018). Merging Pearson Correlation and TAN-ELR algorithm in recommender system. *AIP Conference Proceedings*, 1977. <https://doi.org/10.1063/1.5042998>
- Low, C. (2015). *NSL-KDD Dataset*. https://github.com/defcom17/NSL_KDD
- Shams, E. A., & Rizaner, A. (2018). A novel support vector machine based intrusion detection system for mobile ad hoc networks. *Wireless Networks*, 24(5), 1821–1829. <https://doi.org/10.1007/s11276-016-1439-0>



Sridevi, M., Aishwarya, S., Nidheesha, A., & Bokadia, D. (n.d.). *Anomaly Detection by Using CFS Subset and Neural Network with WEKA Tools*. Springer Singapore.
<https://doi.org/10.1007/978-981-13-1747-7>