



ויה דלרוזה

דו"ח סיור מספר 22

אורן בצלאלי

Oren.Betzaleli@gmail.com



OREN BETZALELI
IN THE FOOTSTEPS OF THE GREATEST STORIES

תוכן עניינים

3	תיאור הסיור
6	אתר 1: כנסיית הקבר הקדוש
7	נקודת הדרכה 1: חצר הכניסה לכנסייה
13	נקודת הדרכה 2: גבעת הגולגותא
15	נקודת הדרכה 3: אבן המשיחה
16	נקודת הדרכה 4: הרוטונדה ומבנה הקבר
18	נקודת הדרכה 5: אולם התפילה היווני-אורתודוקסי
18	נקודת הדרכה 6: הקפלה הקופטית
19	נקודת הדרכה 7: קפלה סורית ומערת הקבורה מימי בית שני
20	נקודת הדרכה 8: קפלת מציאת הצלב הקתולית
22	נקודת הדרכה 9: קפלת הלנה הקדושה הארמנית
23	נקודת הדרכה 10: גג כנסיית הקבר
25	אתר 2: שער האריות
25	נקודת הדרכה 1: שער האריות
26	אתר 3: מתחם סנטה אנה
28	נקודת הדרכה 1: רחבת הכניסה לכנסיית סנטה אנה
29	נקודת הדרכה 2: בריכות בית חסדא
29	נקודת הדרכה 3: כנסיית סנטה אנה
31	אתר 4: תחנות ויה דלורוזה
32	תחנה 0: הקדמה - הויה דלורוזה
33	תחנה 1: ההרשעה - האנטוניה / בית הממשל
33	תחנה 2: ההלקאה וכפיית הצלב
35	תחנה 3: הנפילה הראשונה
35	תחנה 4: הפגישה עם מרים אם ישוע
36	תחנה 5: שמעון מקירנה עוזר לשוע לשאת את הצלב
37	תחנה 6: ורוניקה מנגבת את פניו של ישוע
37	תחנה 7: שער המשפט והנפילה השנייה
38	תחנה 8: ישוע מדבר אל בנות ירושלים
39	תחנה 9: הנפילה השלישית
39	תחנה 10: חלוקת הבגדים

40

41

41

41

42

43

44

45

סיור 22: ויה דלורוזה

תחנה 11: המסמור לצלב

תחנה 12: הצליבה

תחנה 13: ההורדה מהצלב

תחנה 14: הקבר והתחייה

אתר 5: כנסיית הגואל

נקודת הדרכה 1: כנסיית הגואל

נקודת הדרכה 2: בתוך כנסיית הגואל

נקודת הדרכה 3: המוריסטן

תיאור הסיור

תאריך הסיור	26/10/2026	מזג אוויר צפוי	מעון חלקית ונעים
שעת התחלה	06:30	שעת סיום	18:00
מקום מפגש	יקום	מקום פיזור	יקום
מקומות איסוף והורדה נוספים	גלילות, לטרון		
מדריך	חנה בנדקובסקי	טלפון מדריך	
טלפונים חשובים	חברת הסעות: דברת רעננה טל. 09-7422422 סדרן עבודה 052-7432155		
אתרים מרכזיים	תחנות הויה דלורוזה, כנסיית הקבר הקדוש, שער האריות, מתחם סנטה אנה, כנסיית הגואל		
מזון	ארוחת בוקר ממילא, ארוחת צוהריים בעיר העתיקה.		
הקבוצה	סטודנטים של המכללה האקדמית וינגייט, שלומדים להיות מורי דרך. מנעד גילאים רחב, מגילאי ה-20 עד פנסיונרים.		
ציוד	נעלי הליכה סגורות, כובע, מים, לבוש צנוע, קרם הגנה, כלי כתיבה ומחברת / מחשב / מכשיר הקלטה. מפות. כרטיס מטמון. הברית החדשה		

לוח הזמנים של הסיור

שעה	פעילות	הערות
8:00 – 6:30	נסיעה מיקום לקניון ממילא בירושלים	
8:30 – 8:00	הפסקת בוקר בקניון ממילא	
8:45 – 8:30	הליכה מקניון ממילא לכנסיית הגואל	כניסה לעיר העתיקה דרך שער יפו
9:00 – 8:45	כנסיית הגואל (Take 1)	
11:20 – 9:00	כנסיית הקבר (Take 1)	
11:40 – 11:20	הליכה למתחם סנטה אנה	
12:00 – 11:40	מתחם סנטה אנה	כנסיית סנטה אנה, בריכות בית חסדא
12:20 – 12:00	שער האריות	
13:00 – 12:20	הפסקת צוהריים	
15:15 – 13:00	תחנות הויה דלורוזה	
16:15 – 15:15	כנסיית הקבר (Take 2)	
16:30 – 16:15	כנסיית הגואל (Take 2)	
16:30	נסיעה הביתה	

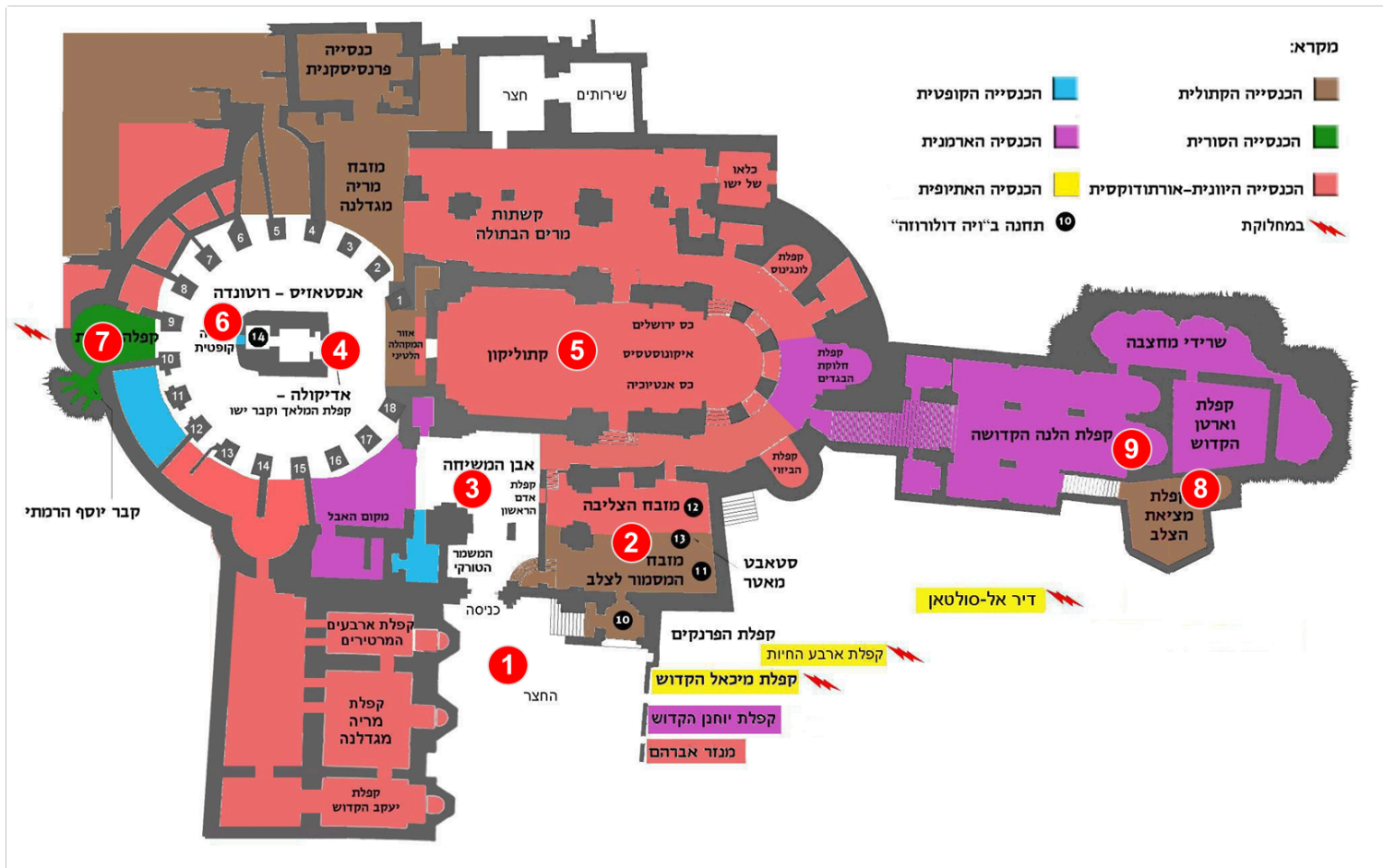


אתר 1: כנסיית הקבר הקדוש

שעות פתיחה	יצירת קשר	איך להגיע?
<p>חורף: 19:00 – 4:00 קיץ: 20:00 – 5:00 או 21:00</p> <p>עשוי להשתנות בחגים</p>	<p>טלפון: 02-6267011</p>	<p>במרכז הרובע הנוצרי. נכנסים בשער יפו, יורדים ברחוב דוד (השוק), פונים שמאלה ברחוב המוריסטן עד הסוף, ובסוף שוב שמאלה.</p>
עלות כניסה	צריך הזמנה מראש?	נגישות לנכים?
ללא עלות	לא	נגישות מוגבלת
	יש שירותים?	שירותי הסעדה?
	כן	לא



מפת האתר



נקודת הדרכה 1: חצר הכניסה לכנסייה

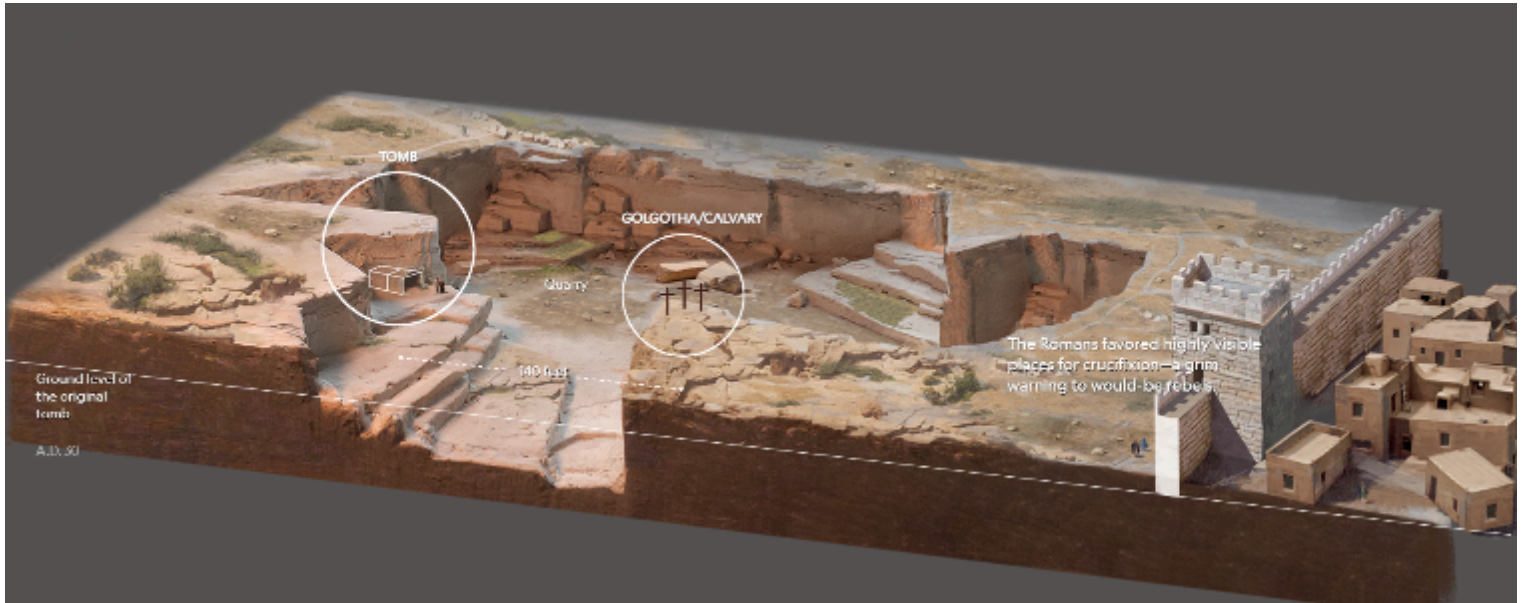


מבנה הכנסייה

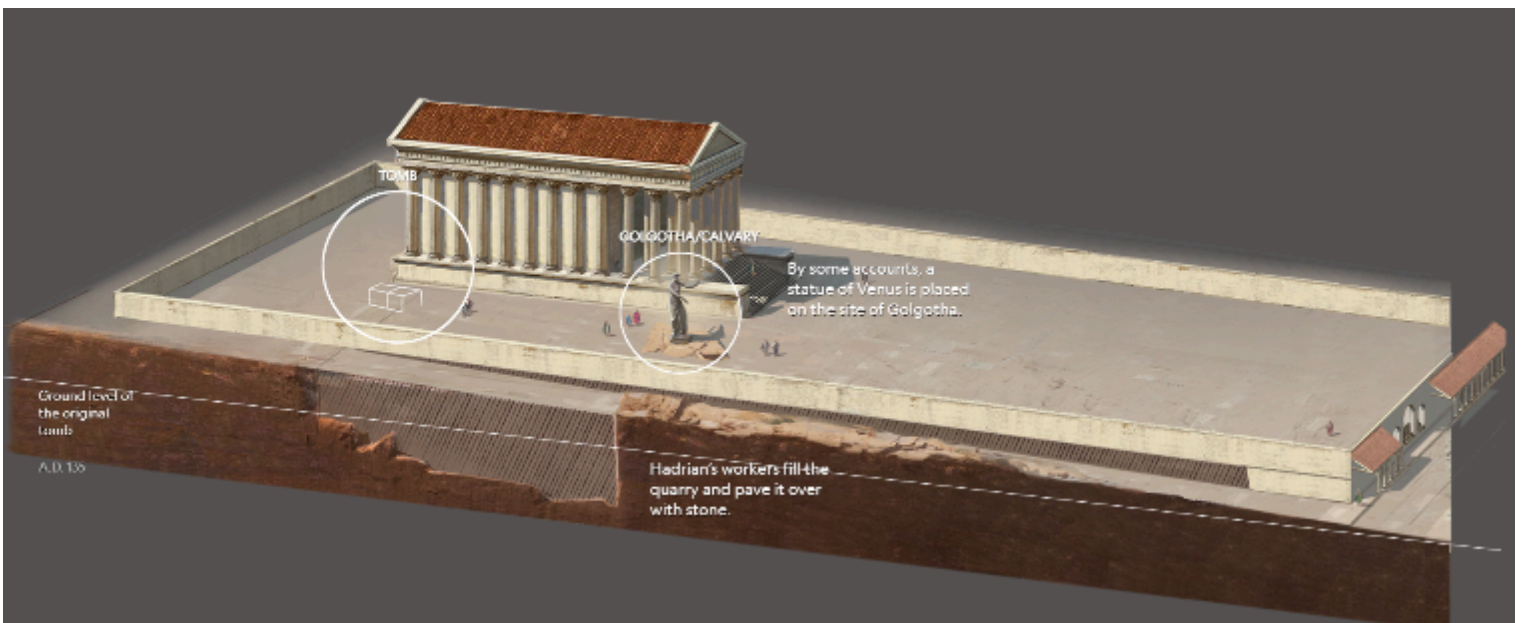
- לכניסה לאחד המקומות הקדושים בעולם מראה עלוב, ולא בגלל שלנוצרים לא אכפת מהמקום הזה, אלא אפילו להפך. אבל הקונפליקטים של המקום לא צריכים להיות הדגש כשאנחנו מסבירים את המקום לתייר. המטרה שלנו היא לייצר לתייר חוויה חיובית ומרגשת.
- במקום הזה קרו כמה מהאירועים החשובים בקורותיו של ישוע, כאן הוא נצלב, מת, נקבר וקם לתחייה. מבחינת הנוצרים זהו המקום החשוב ביותר בעולם, עובדה שמייצרת אחראיות רבה למדינת ישראל.

- בתקופת בית שני המקום נמצא מחוץ לחומות, ככל הנראה בתוך מחצבה, כפי שאפשר לראות באיור ההמחשה מאתר ה-National Geographics

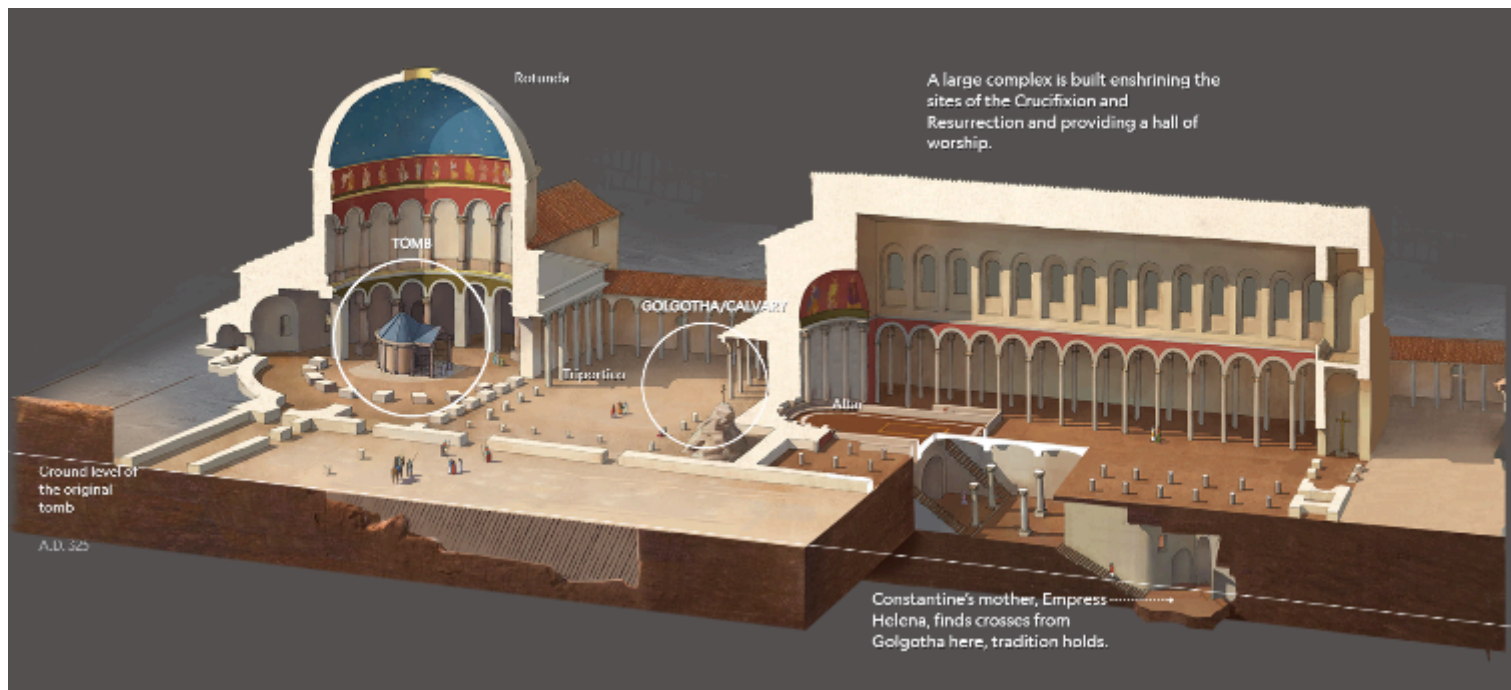
<https://www.nationalgeographic.com/magazine/graphics/was-this-jesus-tomb>



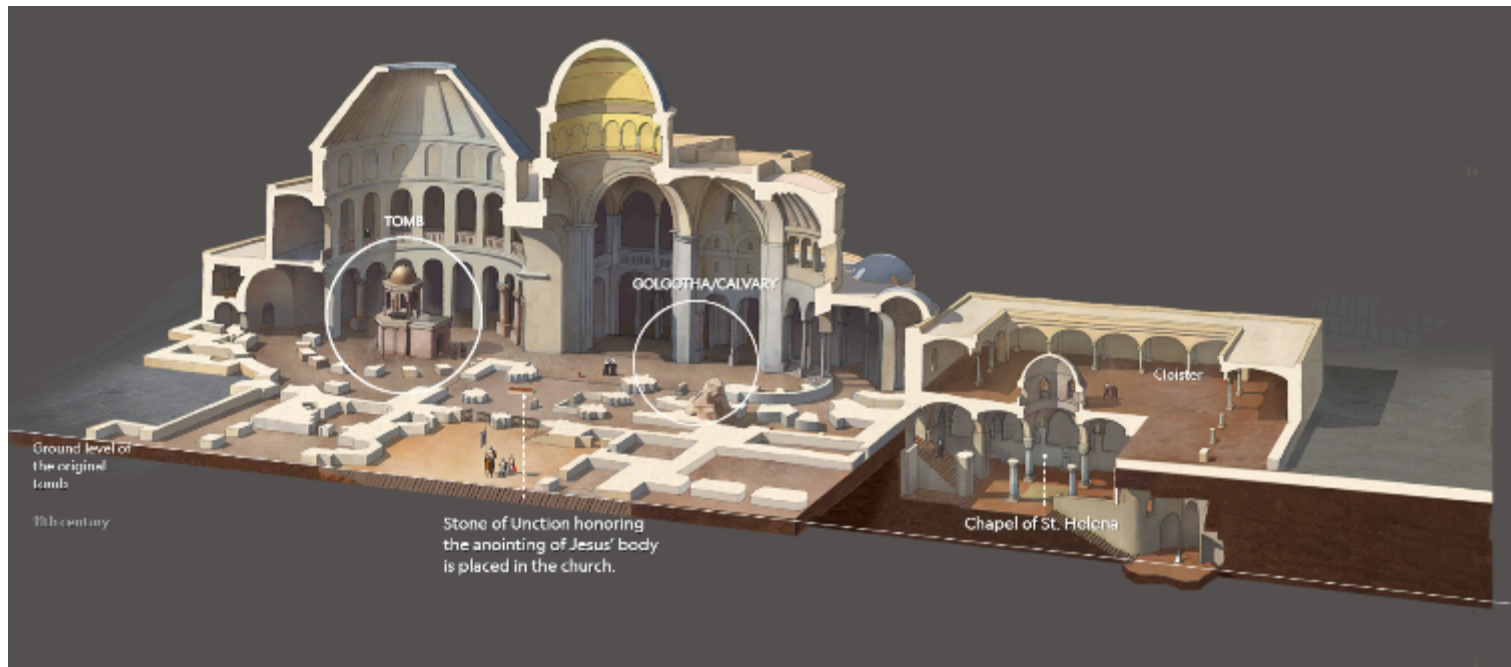
- בתקופה הרומית הוקם במקום הפורום הרומאי, שבו מקדש פגאני וקשת ניצחון.



- הכנסייה שבונה קונסטנטינוס נבנית על המבנה של הפורום, לאחר שהמקדש הרומי נהרס עד היסוד. הכנסייה נבנית ב-335, והיא נבנתה בתחילה כאלום עגול מעל הקבר, מזרחית מזה חצר, ומזרחית לה בזיליקה גדולה שהגיעה עד הקארדו.



- בכיבוש הפרסי הכנסייה נפגעת, אבל לא נהרסת. גם בכיבוש המוסלמי הכנסייה שורדת. במאה ה-10 מתבצע ניסיון לבנות מסגד בקצה הכנסייה. אחד מהמנהיגים הנוצריים מספר לשליטים המוסלמים לכשעומר אבן אל חטאב הגיע למקום הוא התפלל בכניסה לכנסייה ולא בתוכה, ובכך משכנע אותם לא לבנות בתוך הכנסייה אלה מולה. עומר הופך לסמל לסובלנות דתית, והמסגד מול הכנסייה, שנבנה לאחר תקופת הצלבנים, משויך לעומר אבן אל חטאב.
- ב-1009 מגיע שאלית פאטימי נוסף, אל-חאכים (האימאם הנעלם של הדרוזים), ומורה על הריסת הכנסייה. לבסוף לנוצרים הותר להקים את הכנסייה מחדש, אולם בגודל קטן יותר, ובאופן שלא מגיע עד הקארדו.
- הצלבנים, ב-1149, 50 שנים אחרי הכיבוש, חונכים את כנסיית הקבר המשופצת, לאחר שמבצעים בה כמה שינויים דרמטיים. החצר הפתוחה הופכת להיות מקורה, וגלריה מוקמת מעל הגולגתה באופן שמאפשר לראות את פסגת הגולגותה. הצלבנים מוסיפים גם שלוש קפלות עם קשתות נוסוגות ומגדל פעמונים. בחצר הכנסייה הם מקימים קשתות ועמודים, שאת שרידיהם אפשר לראות בחצר הכניסה.

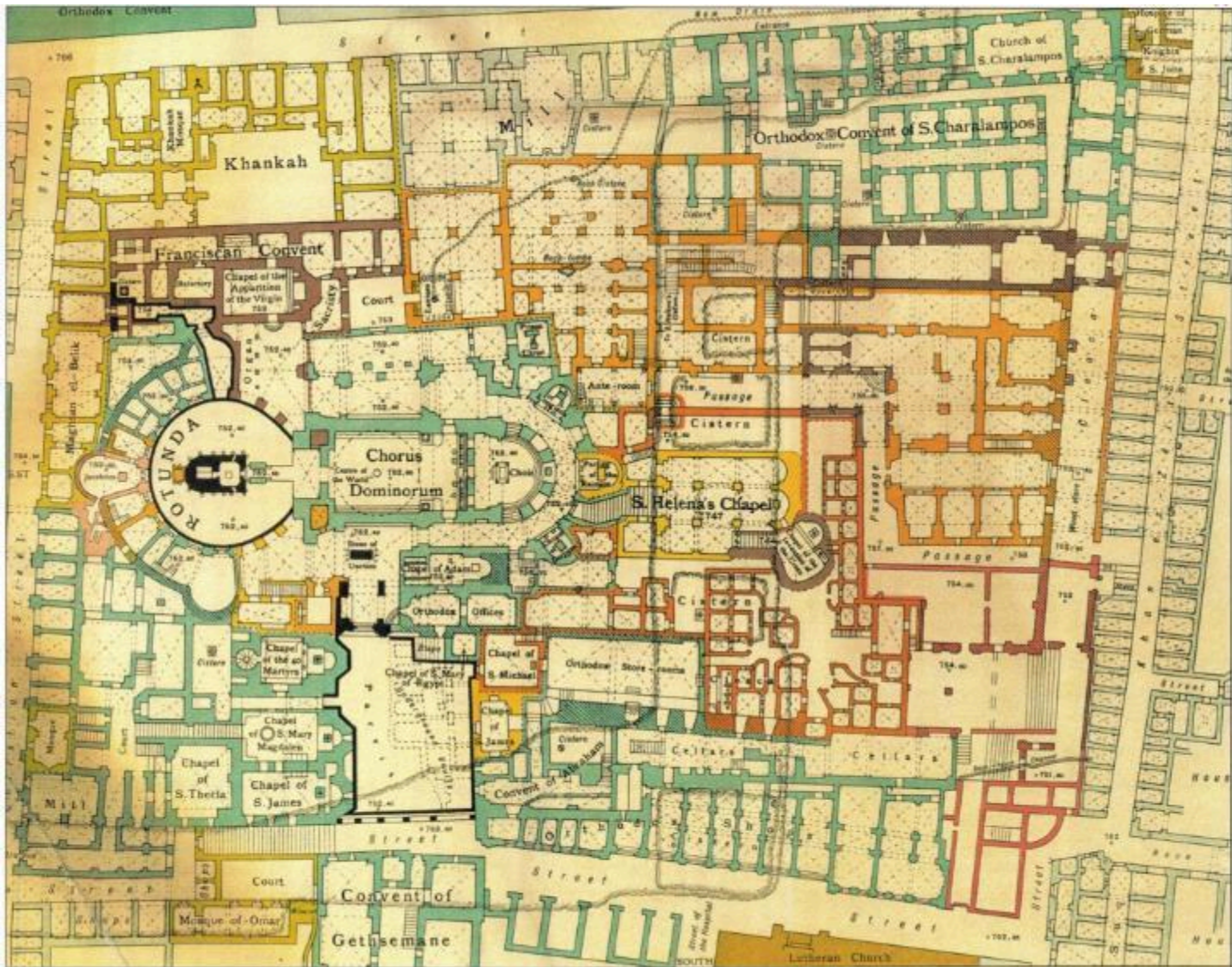


- הכנסייה לא השתנתה מאז למעט שיפוץ ב-1810 בעקבות שריפה. במסגרת השיפוץ נבנה מעל הקבר, ובבנה קיר מול הכניסה, באופן שסוגר את מבנה הבזיליקה שהיה פתוח לפני כן.



העדות הנוצריות בכנסייה

- הכנסייה בתקופה הביזאנטית מנוהלת ע"י האורתודוקסים בראשות הפטריארך האורתודוקסי. בתקופה הצלבנית המקום עובר לשליטת הבישוף הקתולי של ירושלים, שמקבל את התואר הפטריארך הקתולי של ירושלים.
- כשעזבים הקתולים, ב-1244, הכנסייה במצב לא טוב, והשלטונות הממלוכים מכריזים על הכנסייה כהקדש, והמושל המקומי ינהל אותה. הממלוכים חוסמים את כל הדלתות, נותנים את המפתחות לשתי משפחות מוסלמיות שמחזיקות במפתחות עד היום, ומתחילים לתת זכויות תפילה ותחזוקה בכנסייה, לעיתים תמורת כסף.
- הפרנציסקנים מגיעים לכאן במאה ה-14 ומקבלים זכויות. הקיסר הביזאנטי משפיע על הממלוכים להעניק זכויות לאורתודוקסים. לימים לוקח על עצמו הצאר הרוסי את התפקיד, והוא משפיע על השלטונות המקומיים לתת זכויות לאורתודוקסים.
- הזכויות האמורות הן זכויות תפילה, זכויות ניקיון, זכויות שהייה וכו'. הכנסייה נפתחה למבקרים ללא תשלום רק בשנות ה-40 של המאה ה-19. עד אז הכניסה הייתה בתשלום ובשחד. לכל אורך התקופה מתקיימים משאים ומתנים על זכויות (ראה מפת האתר).
- ב-1885 מגיע לאזור גרמני לותרני בשם קונראד שיק, שמתעד לבקשת העות'מניים את הזכויות השונות, והוא מייצר מפה מאוד מדויקת (Conrad Shik Holy Sepulcher). ב-1852 העות'מאניים מודיעים שהם מקפאים את המצב (עוד טרם שהמצב תועד ע"ע קונרד שיק).
- המפה של קונרד שיק מתעדת היכן יושבת ואיזה שטח מחזיקה כל קהילה, אבל לא מתעדת את זכויות התפילה שיכולות להינתן לשעות מסוימות ביממה, או זכויות לתהלוכות בימים שונים ובשעות מסוימות. כמו כן במפה של שיק לא מתועדת הקומה השנייה והגג.



- את הזכויות האלה ניסה לתעד קצין בריטי בשם קאסט (Cust) ב-1929. אבל גם הוא לא רשם את הכל, מכיוון שהוא לא ראה את הכל. אבל למרות הבלאגן וחוסר התיעוד, זה עובד, המקום מתפקד, אנשים מזרמים שונים מכבדים אחד את השני, ושיתף הפעולה גדול מאוד בימינו, למרות ששינויים מהותיים לא מתבצעים.
- מדינת ישראל נוקטת מדיניות של מינימום התערבות. משטרת ישראל היא האחראית על הביטחון במקום, ומעבר לפינה יש תחנה של משטרת ישראל.
- סיפור הסולם: הקומה השנייה שייכת בעיקר לארמנים, ויש להם שם מנזר. לרוב אורך ההיסטוריה הכנסייה הייתה סגורה, והארמנים נכנסו ויצאו דרך החלון. לימים הם שמו סולם לאפשר גישה נוחה יותר. היוונים התלוננו שהסולם נמצא בשטח המשותף, והעות'מאנים החליט שהסולם יישאר אבל אסור להשתמש בו (סטטוס קוו).

נקודת הדרכה 2: גבעת הגולגותא

- גבעת הגולגתא, או סלע הגולגתא, הוא המקום עליו, על פי המסורת, נצלב ישוע. לסלע הגולגתא עולים במדרגות הנמצאות מימין לשער הכניסה לכנסיית הקבר.
- מוקד העניין במקום הוא הסלע עצמו, אותו אפשר לראות בתוך תיבת זכוכית שמגינה עליו מפני ניסיונות של מבקרים לקחת חלקים מהסלע. מתחת למזבח יש חור, והאורחים מוזמנים לעמוד בתור, ובהגיע תורם הם יכולים להכניס את היד ולגעת בסלע.
- על הסלע מוצב צלב, במקום בו על פי המסורת עמד הצלב של ישוע, ועל הצלב האיקונה של ישוע הצלוב. מעל ראשו של ישוע אפשר לראות שלט בשלוש שפות, יוונית, לטינית ועברית, ובו כתוב: **"ישוע הנצרתי, מלך היהודים"**, שמודיע על סיבת ההוצאה להורג.
- מימינו של ישוע יוחנן בן זבדי, תלמידו האהוד של ישוע וכותב הבשורה על פי יוחנן, ולשמאלו מרים אימו.



- המקום מקושר עם מקום הצליבה ומתועד שכזה כבר מהמאה ה-4 לסה"נ. לפני כן אפשר להניח, או להציע, שבשלוש מאות השנים שקדמו לכך היו מאמינים נוצרים ששימרו את מקום הצליבה.
- במקום הוקם גם מקדש רומי, אולם לא ברור מה הוביל למה. האם המקדש הרומי הוקם במקום בו נצלב ישוע מכיוון שהמקום הפך קדוש לנוצרים עוד קודם לכן? או שמא מקום הצליבה נבחר לאחר התנצרות האימפריה

הרומית במקום שבו עמד מקדש רומי? כמובן שאין לכך תשובה, וגם אם הייתה תשובה, היא לא משנה למאמינים ולחשיבות המקום.

- בגבעת הגולגותא מציינים 4 תחנות מבין התחנות של הויה דולורוזה. בקיר הימני של הקפלה הקתולית יש חלון, שבתקופה הצלבנית היה שער. מעבר לחלון ישנה קפלה המוקדשת לתחנה ה-10 הויה דולורוזה, שבה הופשט ישוע מבגדיו, והם חולקו לחיילים הרומים. התחנה ה-11 מוקדשת למסמור על הצלב, ובה קיימת קפלה קתולית. תחנה 12 היא מקום הצליבה עצמו.
- החלל של סלע הגולגותא מחולק בין שתי עדות, כאשר החלק הימני שייך לעדה הקתולית הפרנציסקנית. החלל מעותר בפסיפסים שעוצבו ע"י ברלוצי, מלבד עיגול פסיפס אחד קצת פגום ממש במרכז התקרה, שהוא צלבני (למטה משמאל). הפסיפס המרכזי בחלל מתאר את אירוע המסמור לצלב (למטה מימין).



- במקום גם פסיפסים נוספים המתעדים סצנות נוספות בחייו של ישוע, והמעניין ביותר אולי הוא הפסיפס שמתאר את עקידת יצחק, שאירעה ממש פה בגבעת הגולגותא, על פי המסורת הנוצרית.



- החלל השמאלי שייך לכנסייה היוונית האורתודוקסית, והוא מעוצב בסגנון יווני אורתודוקסי המאופיין במנורות שמן ובאיקונות.

נקודת הדרכה 3: אבן המשיחה

- אנחנו יורדים במדרגות ממפלס הגולגולתא למפלס הכניסה לכנסייה, ומגיעים לאבן המשיחה.



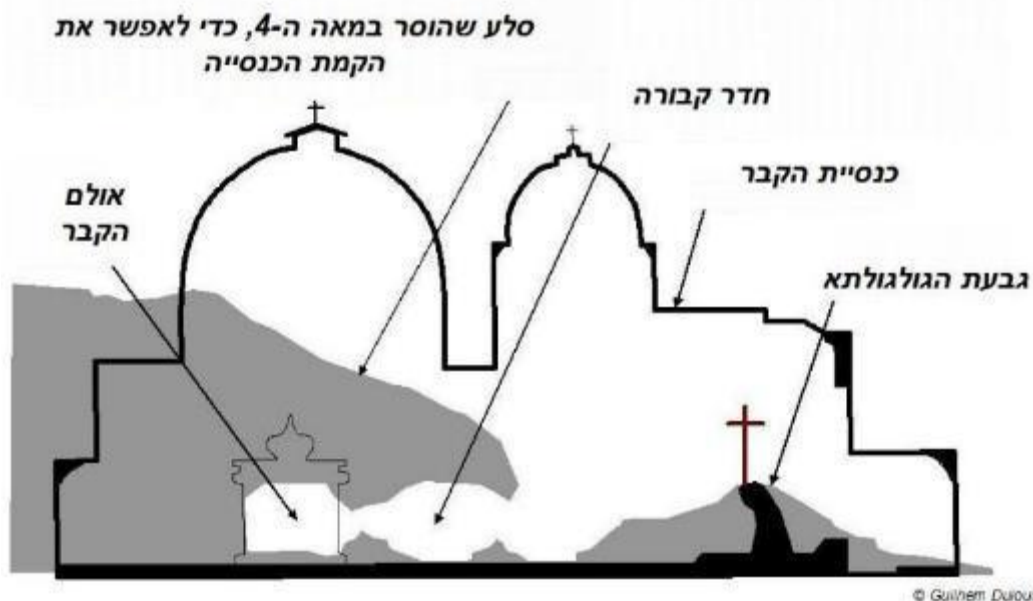
- הקיר מאחורינו, עליו מופיע הפסיפס המספר את סיפור המקום, הוא קיר שנבנה במאה ה-19 ע"י היוונים אורתודוקסים, על מנת לסגור להם את חלל התפילה שמאחור.
- האבן האדמדמה במרכז החלל היא אבן המשיחה. האבן מכסה שריד מהאבן שעליה הכינו את גופתו של ישוע לטהרה לפני הקבורה. האבן במקום הונחה כאן לפני כ-200 שנה, שנועדה לשמור על הסלע המקורי. לא ידוע מה עלה בדבר הסלע המקורי. אחד הסיפורים היא שהוא הגיע לרומא.
- מעל אבל המשיחה מספר מנורות שמן, כל מנורה שייכת לעדה נוצרית אחרת, וכך גם הפמוטים משני צידי האבן. על האבן עצמה מניחים המבקרים מיני חפצים על מנת לקחת איתם את הקדושה הביתה.

נקודת הדרכה 4: הרוטונדה ומבנה הקבר

- רוב שטח הרחבה העגולה מסביב למבנה הקבר לא שייך לאף עדה. המבנה העגול מפקס את תשומת הלב למבנה שיושב במרכזו.
- במרכז הרחבה העגולה נמצא מבנה שנקרא אדיקולה, שבתוכו נמצא אולם הקבורה, והוא יושב מעל המקום שבו הייתה מערת הקבורה.
- למטה מימין אפשר לראות אילוסטרציה של מערת הקבורה בימי ישוע, ומשמאל את מבנה האדיקולה כפי שהוא נראה היום.



- למעשה האדיקולה החליפה את תקרת המערה, שנהרסה על מנת להקים את הקבר. המבנה האחרון הוקם לפני כ-200 שנה.



- המבנה כולל שני חדרים. בחדר הפנימי נמצא המדף עליו שכבה גופתו ישוע יומיים עד שהחדר נתגלה ריק. בחדר החיצוני יש חתיכה מאבן הגולל, שסתמה את פתח המערה. על אבן הגולל בוער נר (למטה משמאל).



- על אולם הקבורה שומר נזיר יווני אורתודוקסי. כשאין תפילה היוונים האורתודוקסים אחראים על התור.
- מבקרים יכולים לעמוד בתור, שבד"כ משתרך מסביב לאדיקולה ועלול לקחת מספר שעות, ולהיכנס לתוך חדר הקבורה.

נקודת הדרכה 5: אולם התפילה היווני-אורתודוקסי

- החלל נסגר על ידי היוונים אורתודוקסים כדי ליצור חדר תפילה. אפשר לראות את האיקונוסטזיס, שמאחוריו המזבח. מאחורי חלל המזבח ישנו מסדרון, אומבילטוריום, שבו אפשר לעבור. אין כיסאות, כי התפילה אצל האורתודוקסים נעשית בעמידה.
- כשיש כאן תפילו האולם סגור. העמודים שמחזיקים את התקרה הם עמודים צלבנים. הקירות שעליהם תלויות האיקונות הם בכלל מהמאה ה-11. המקום עבר שיפוצים ושיקומים רבים, אבל האלמנטים האלה נשארו.
- כשהפטריארך מצטרף לתפילה הוא יושב / עומד בכיסא מימין. כהבישוף מגיע לתפילה הוא יושב / עומד בכיסא מצד שמאל.
- מקדימה רואים סטנדים מסתובבים, המיועדים למקהלה. רואים שם את העיט הדו-ראשי, שמייצג את האימפריה הביזאנטית.



נקודת הדרכה 6: הקפלה הקופטית

- מאחורי הקבר יש קפלה קטנה ששייכת לקופטים. בימים שיש תור גדולה מסביב למבנה הקבר הקופטים לא יכולים לקיים תפילה בקפלה שלהם, אבל לתיירים שמגיעים לכאן לא באמת אכפת.

נקודת הדרכה 7: קפלה סורית ומערת הקבורה מימי בית שני

- מאחורי מבנה הקבר ישנה קפלה לא משופצת ושרופה למראה (למטה מימין). הקפלה נמצאת במצב הזה מכיוון שיש וויכוח בין הארמנים לאסיריינים (סורים) למי היא שייכת, וכל עדה טוענת לבעלות, ולכן אי אפשר לשפץ את המקום.
- לארמנים יש זכות להדליק את נרות השמן, ולאסיריינים יש זכות להתפלל במקום בכל יום ראשון ובחגים. האסיריינים מגיעים עם מזוודות עם ציוד, ובו קישוטים וכל מה שצריך. הם מקשטים את המקום, עורכים תפילה ועוזבים את המקום.
- במקום יש גם מערת קבורה מימי בית שני (למטה משמאל), ותיירים יכולים, כנראה לראשונה בחייהם, לראות איך נראית מערת קבורה מהתקופה של ישוע. זוהי אינה מערת הקבורה של ישוע, אבל היא יכולה לעזור לתיירים לדמיין איך נראתה המערה של ישוע.



נקודת הדרכה 8: קפלת מציאת הצלב הקתולית

- ירדנו במדרגות עד לחלק העמוק ביותר במבנה הכנסייה, ואנחנו נמצאים מתחת לאדמה. מסביב אפשר לראות את סלע האם, ועליו סימנים של חציבה. אנחנו בעצם במחצבה שהייתה פעילה בימי בית ראשון ואולי גם בית שני, ושהייתה בתקופה האמורה מחוץ לחומות העיר.



- קיומה של מחצבה במקום מאשש את הטענה שבמקום היו גם מערות קבורה, שכן מערות קבורה נחצבו בסלע, לעיתים במורדות של הרים או גבעות, ולעיתים בקירות של מחצבות ישנות.
- כנסיית הקבר המקורית נבנתה מעל המחצבה, ובמחצבה נבנו קירות שתמכו במבנה הכנסייה שמעל.
- במאה ה-11 צורף חלק זה של המחצבה לכנסייה, והוקדשה למציאת הצלב של ישוע. על פי המסורת הגיע לכאן הלנה, אימו של הקיסר קונסטנטינוס, שבימיו אימצה האימפריה הרומית את דת הנצרות כדת הרשמית, הגיעה למקום הצליבה והקימה כאן את הכנסייה הראשונה. בנקודה הזו מצאה הלנה את הצלב המקורי.
- הצלב שעליו נצלב ישוע היה עשוי מעץ מקומי, שלפי המסורת הובא מעמק המצלבה. לאחר הצליבה נזרק הצלב ככל הנראה לתחתית המחצבה ונשכח שם. משנות ה-60 של המאה ה-4, וביתר שאת משנות ה-80 וה-90,



- מתחילים להופיע אזכורים אצל אנשי כנסייה שהצלב נמצא ע"י הלנה. כשהלנה מגיעה לארץ הקודש היא נעזרת, לפי אחת המסורות, ביהודי זקן ומוצאת 3 צלבים, שהרי יחד עם ישוע נצלבו עוד 2 פושעים.
- מביאים אישה חולה מירושלים, והיא נוגעת בשני הצלבים הראשונים, ולא קורה כלום. כשהיא נוגעת בצלב השלישי היא מיד נרפאת, והלנה מיד מבינה שזהו הצלב של ישוע.

- איגריה, צליינית מספרד שהגיע לאזור בשנות ה-80 של המאה ה-4, מספרת שהצלב הוצב בכנסייה והנזירים עמדו רחוק כדי למנוע לקיחת מזכרות.
- לימים, כשהצלבנים יצאו לקרב קרני חיטים להילחם בצלאח אלדין, הם לוקחים איתם את הצלב ומפסידים בו (סיפור שמזכיר את הקרב באבן העזר). לא יודע מה עלה בגורלו של הצלב, אבל שרידים שלו נמצאים בכל מיני כנסיות חשובות ברחבי העולם.
- במקום נמצאת קפלה פרנציסקנית (בתמונה משמאל)

נקודת הדרכה 9: קפלת הלנה הקדושה הארמנית

- הקפלה מעל המחצבה היא קפלה ארמנית, המוקדשת להלנה הקדושה, או בגרסת הארמנים לגרגורי הקדוש.
- הפסיפס על הרצפה מתאר את עיקרי האמונה של העם הארמני, שנולד למורדות הר אררט, והתגבש לכדי ממלכה כבר בימי אנטיוכוס ה-4. הפסיפס מזכיר גם את שואת העם הארמני מהמאה ה-20.
- העם הארמני התנצר בעקבות התנצרות המלך שלהם, בשנת 301, כפי שמופיע בציור הראשון. הציור השני מציג את הטבילה של המלך הארמני בידי גרגוריוס, ובציור השלישי הם מניחים את אבן הפינה לכנסייה הראשונה בארמניה.
- הארמנים חיברו את עצמם ואת הקפלה למציאת הצלב הקדוש דרך הסיפור של הכיבוש הפרסי של ירושלים ב-614, ולקיחת הצלב לפרס. הראקליוס משחרר את ירושלים ואת הצלב מידי הפרסים, והצלב חוזר לירושלים דרך ארמניה.
- סיפור נוסף הוא סיפור על מזירה שהשאירה חלק מהצלב מהר במזרח טורקיה, הר וראק, שלימים נמצא. ציור שמציג את מציאת חלק מהצלב מוצג בציור בקפלה.
- ברחבי הקפלה אפשר לראות עשרות חצ'קרים (צלבי אבן) שהשאירו צליינים ארמנים, כולל אחד מפואר. מחקר מודרני העלה שאולי היה זה איש מקצוע שיצר את החצ'קרים לבקשת צליינים.



נקודת הדרכה 10: גג כנסיית הקבר

- הגענו לגג כנסיית הקבר, הסמוך למנזר האתיופי. הייתה פה חצר קלויסטר עם עמודים וקשתות, ושרידים שלה אפשר לראות על הקירות מסביב. היום גרים כאן הנזירים האתיופים, שלהם אין זכויות בכנסיית הקבר. אפשר להביא לכאן מטיילים לכמה דקות של שקט.



- האתיופים הם הקהילה הנוצרית היחידה באפריקה מראשית הנצרות, מהמאה ה-4, ולא בהשפעת מיסיונרים אירופאים. התנצרות האתיופים החלה מהמלך האתיופי. ההתנצרות הייתה מוקדמת, ולכן הייתה לה סממנים יהודיים. עד 1959 הבישוף הקרוב ביותר לאתיופיה היה בכנסייה באלכסנדריה, והם הסתמכו עליו לצורך הסמכת כמרים.
- ב-1959 הצליחו האתיופים לשכנע את הפטריארך של אלכסנדריה להסמיך להם בישוף, ולימים נהיה פטריארך אתיופי. המקום על הגג כאן היה בוויכוח בין הקופטים לאתיופים, שטענו שהם היו כאן מאז ומתמיד.
- הסטטוס קוו שימר מצב שבו האתיופים יכולים לגור כאן, אבל לא לקיים כאן תפילות. בשנות ה-80 ביצעו האתיופים תרגיל, בחסות משטרת ישראל, וכשהקופטים יורדים לתפילת פסחה בכנסיית הקבר, האתיופים מחליפים את המנעולים. הקופטים פונים לבית המשפט, שמעביר את החלטה לממשלת ישראל, ומשהה החלטה עד היום.
- האתיופים הייתה ממלכה חשובה במזרח אפריקה. במאה ה-14 עולה לשלטון באתיופיה שושלת קיסרים המכונים השושלת הסלמונית, שרואים בעצמם צאצאי שלמה המלך, דרך מלכת שבא. לפי המסורת האתיופית לשלמה ולמלכת שבא נולד בן משותף בשם מגליק. מגליק הגיע לירושלים לבקר את אבא שלו בגיל 18, וכשהוא עוזב את ירושלים נעלם ארון הברית. על פי אותה מסורת עד היום ארון הברית נמצא בכנסייה בבירת אתיופיה העתיקה – אקסיום. שושלת הקיסרים הזו שולטת באתיופיה עד שנות 1974.
- על מנת לחזק את המסורת משקיעים האתיופים כספים רבים לאורך כל ההיסטוריה של השושלת הסלמונית.

- במקום יש שתי קפלות צלבניות שהיו בידי הקופטים ועברו לאתיופים. באחת מהן יש ציור של המלך שלמה ומלכת שבא (למטה).



- כמו כן אפשר לראות את השילוב בין חיי היומיום של הנזירים, (רואים את הכביסה שלהם) לבין הקדושה. בין הרחני לארצי.

אתר 2: שער האריות

נקודת הדרכה 1: שער האריות

- שער האריות הוא השער המזרחי של העיר, נקרא גם שער יריחו. נקרא גם שער השבטים, כי שער הר הבית שסמוך אליו נקרא שער השבטים. לעיר יש שבעה שערים ועוד אחד סגור, ולהר הבית 11 שערים, כשתשעה פתוחים רק למוסלמים, אחד סגור ואחד פתוח לכלל.
- השער נקרא גם שער מרים, מכיוון שהוא מחבר את מקום הולדתה של מרים למקום מותה. עוד שם הוא שער סטפנוס, בשל סמיכותו למקום סקילת סטפנוס (הכנסייה עם הכיפות האדומות). השם "אריות" הוא על שם האריות של בייברס ששולבו משני צידי השער ע"י בוני החומה מהתקופה העות'מאנית, בשימוש משני.
- בתקופה הישראלית השער ידוע כשער שממנו פרצו הצנחנים לעיר במלחמת ששת הימים, לאחר שהם הגיעו מהמובלעת בהר הצופים.

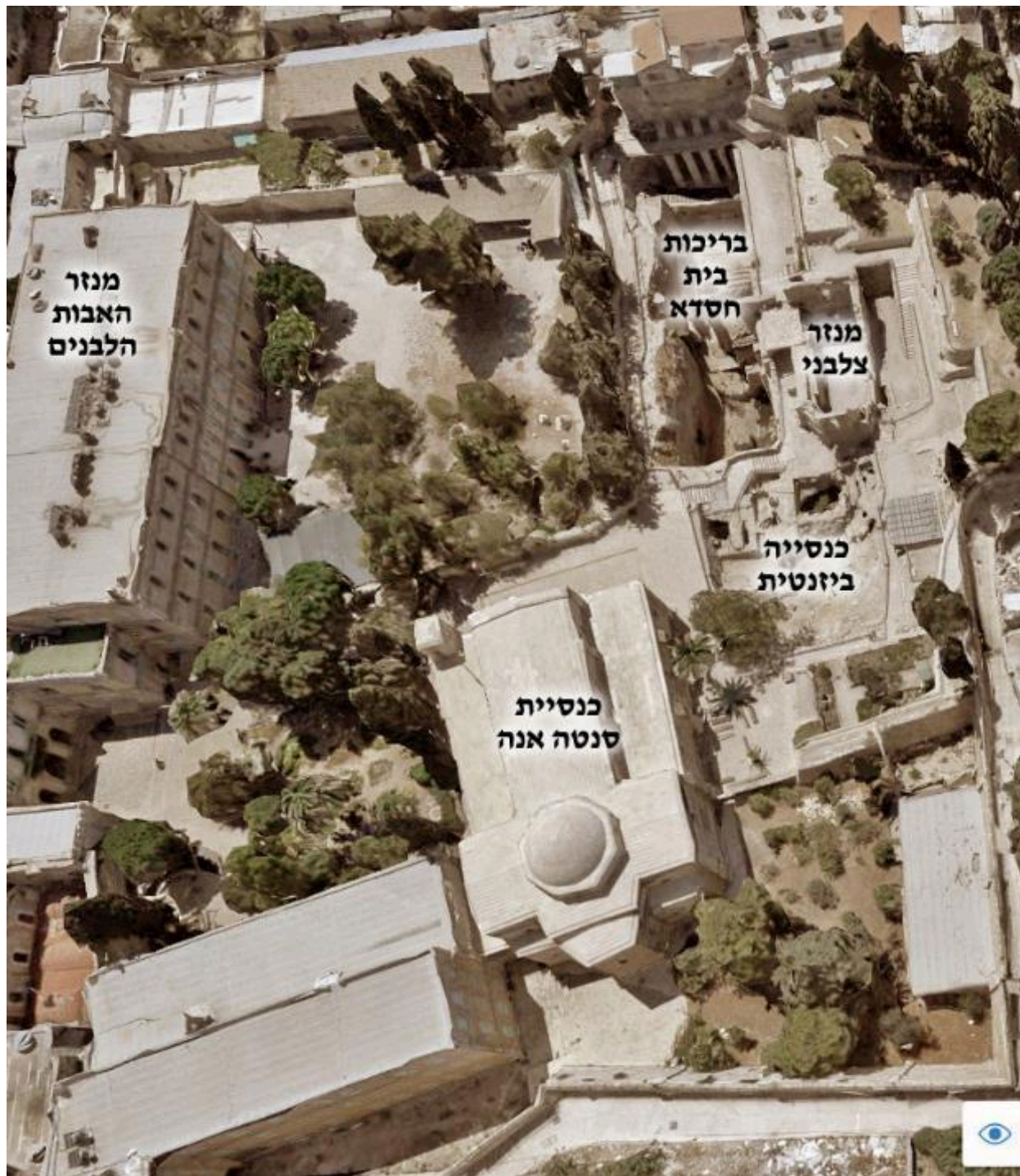


אתר 3: מתחם סנטה אנה

שעות פתיחה	יצירת קשר	איך להגיע?
17:00 – 14:00 / 12:00 – 8:00 סגור בימי ראשון	טלפון: 3285 628 02 אמייל: bethesda.eleona_accounts@yahoo.com	ברחוב שער האריות, כ-50 מטרים ממערב לשער האריות.
עלות כניסה	צריך הזמנה מראש?	נגישות לנכים?
עשרה שקלים לאדם	לא	כן
	יש שירותים?	שירותי הסעדה?
	כן	לא

סביבת האתר





נקודת הדרכה 1: רחבת הכניסה לכנסיית סנטה אנה

- המתחם מנוהל ע"י מסדר האבות הלבנים הצפון אפריקאי, שנקראים ככה בשל הצבע שלהם. הם תנועה



מיסיונרית צרפתית שממקדת את הפעילות המיסיונרית שלהם בצפון אפריקה. הם גם אלה שעושים פה את החפירות הארכיאולוגיות. במתחם נמצאים גם כנסיית סנטה אנה ובריכות בית חסדא.

- סנטה אנה היא אמה של מרים, אשתו של יהויקים (יואכים). סיפור לידתה של מרים לא מופיע בברית החדשה, אלה בפרוטו אוונגליון של יעקב.

- אנה יואכים היו חסרי ילדים, ובשל העלבון יהויקים הולך למדבר להתבודד, שם הוא פוגש מלאך שאומר לו שלא ידאג. יואכים חוזר הביתה לאשתו, ואכן נולדת ביתם מרים. מרים מוקדשת מקדש, ולפי הידוע ילדות היו רוקמות פרוכות במקדש.

- בגיל בגרות מחליטים לחתן את מרים, אבל היא לא רוצה

להתחתן. הכהן הגדול מבקש מכמה גברים לשים את המקל שלהם על המזבח וכך ייבחר החתן, ויוסף נבחר.

- במאה ה-5 נבנית במקום הכנסייה שנקראת "מרים של בריכות הצאן", והוא מיוחס למקום לידתה של מרים. בתחילה היה השם, מהשם נוצרה המסורת ואז נבנתה כנסייה. לא ברור אם כבר במאה החמישית האמינו שכאן נולדה מרים.

- הכנסייה הראשונה שנבנתה פה לא הייתה קשור ללידת מרים, אלא הייתה קשורה לבריכות בית חסדא. בבית חסדא אירע נס הריפוי. בריכות הצאן נמצאות ליד שער הצאן, אולם השמות הללו לא מופיעים במקורות היהודיים. המקורות היווניים המקום נקרא Bathesda. המסורת הייתה שמי שקופץ למים כשהמים זזים - נרפא, מסורת שלא מתאימה ליהודים ואולי הייתה מסורת רומית.

- לפי הסיפור היה כאן יהודי אחד נכה, שרצה לקפוץ למים, אבל הוא נכה ולא יכול. הוא נמצא במקום 38 שנים, ולא נמצא מי שישליך אותו למים כשהמים זזים. ישוע מגיע ושואל אותו "אתה רוצה להירפא?", הנכה עונה שהוא רוצה אבל הוא לא יכול לקפוץ ואין מי שיזרוק אותו למים. אז ישוע אומר לו: "קח את הדברים שלך ולך", ואכן האיש נרפא מיד, קם והלך.

- האירוע קורה בשבת, והבעיה היא שאסור לטלטל בשבת, שכן הבריכות נמצאות מחוץ לעיר ולא בתחום השבת. היהודים גם כועסים על ישוע שהוא מרפא בשבת, שכן לא מדובר בפיקוח נפש. ישוע עונה להם שהוא לא מתעסק בענייני הלכה, ושאין לו זמן לחכות עוד חצי יום כי אוטוטו מגיע אחרית הימים, ועדיף שהאדם החולה יהיה עם משפחתו עד אז. ישוע גם אומר שהוא "כמו אבא שלו", בכוונה לאלוהים.

נקודת הדרכה 2: בריכות בית חסדא

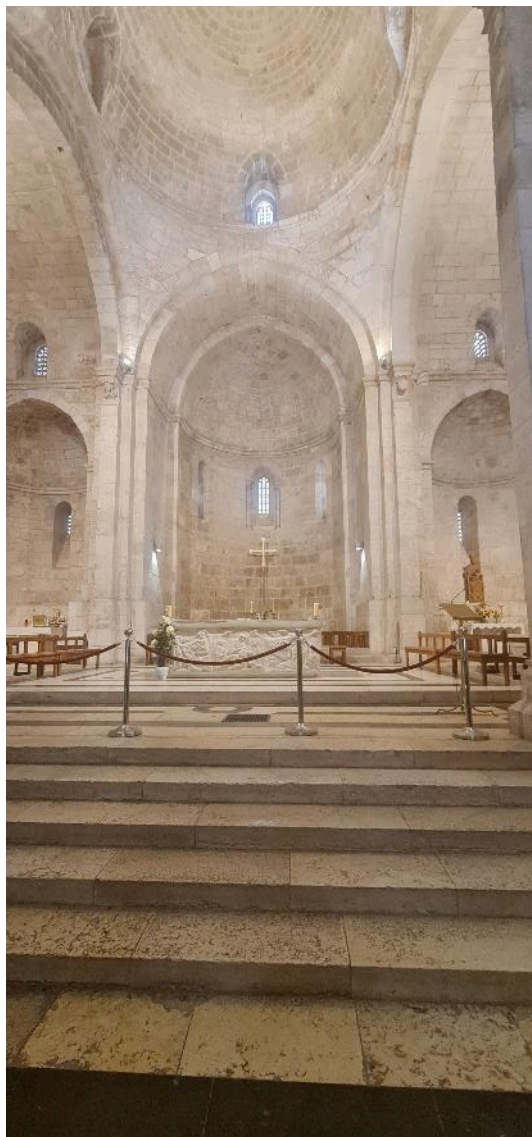
- אנחנו נמצאים בוואדי בית זיתא, ואדי שהולך מצפון לדרום. יש במקום סכר שנבנה במאה ה-8 לפנה"ס (ימי בית ראשון), שיצר בריכה כבר באותה תקופה. אולי זו הבריכה העליונה ליד שדה כובס המתוארת בסיפור המצור האשורי על ירושלים בימי המלך חזקיהו.
- במאה ה-3 לפנה"ס מוסיפים עוד בריכה, כדי לאגור יותר מים. הבריכות משרתות את בית המקדש ואת החלק הצפוני של העיר. בתקופת הורדוס הבריכות לא משמשות יותר את בית המקדש, שכן הורדוס בנה אמת מים לצורך זה, והן משמשות את הצאן, אז אולי אלו הן בריכות הצאן המוזכרות בברית החדשה.
- ליד הבריכות מצאו כוירים, ואולי כאן ישבו באמת חולים. מהתקופה הרומית יש גם ממצאים של מקדש שמוקדש לאל הרפואה הרומי, אולי אפילו מהמאה ה-1 לספירה, עובדה שהולמת את סיפור היהודי שרוצה להירפא.
- במאה ה-5 מוקמת פה כנסייה, שמוקדשת לנס הריפוי. הכנסייה יושבת על הבריכות ועל הסכר, והיא נקראת כנסיית מרים של בריכות הצאן (פרובטיקה). בגלל שהכנסייה יושבת על הבריכה, מוקמים קמרונות שאמורות להחזיק את הכנסייה.
- הכנסייה נפגעה בכיבוש אל-חאכים, והצלבנים מחדשים את הכנסייה רק באזור הסכר, בשתי קומות. אפשר לראות את שרידי הכנסייה הצלבנית במרכז המתחם, ממש מעל הסכר ומעל לקשתות בתחתי הבריכה (בתמונה למטה).



נקודת הדרכה 3: כנסיית סנטה אנה

- הכנסייה מעוצבת בסגנון בזיליקה, עם שדרה מרכזית גבוהה ושתי שדרות נמוכות יותר בצדדים. הכנסייה אנה נשמרה בצורה יוצאת דופן לאורך השנים. הסיבה להשתמרותה של הכנסייה היא שלאחר כיבוש העיר ע"י צלאח אל-דין האיובי, הכנסייה הופכת למדרסה מוסלמית, וזה מה שמשאיר את המקום הזה שלם.

- הכנסיות באזור הבריכות נהרסו, אבל הכנסייה הזו נשתמרה. מהמאה ה-16 המקום לא בשימוש, ורק לפרנציסקנים התאפשר לרדת למערה (בתמונה למטה, מימין) ולהתפלל שם. במאה ה-19 נעשה ניסיון להחזיר את המקום לשימוש בתור מסגד, אבל הניסיון לא צלח.
- לימים, לאחר שהבריטים והצרפתים עזרו לטורקים לנצח במלחמת קרים מול הרוסים, האימפריה העות'מאנית מציעה את הכנסייה לבריטים. הבריטים מסרבים, והטורקים מעבירים את המחווה לצרפתים, לנפוליאון ה-3, והם מקבלים את הבניין הזה.
- ממשלת צרפת העבירה את המתחם למנזר האבות הלבנים.



אתר 4: תחנות ויה דולרוזה

שעות פתיחה	יצירת קשר	איך להגיע?
הויה דולרוזה פתוחה בכל שעות היום. לחלק מהקפלות ונודות הציון שעות פתיחה שונות.		רחוב הויה דולרוזה ברובע המוסלמי. משער האריות מערבה עד לרחוב הגיא, ומשם שמאלה וימינה עד לקארדו.
עלות כניסה	צריך הזמנה מראש?	נגישות לנכים?
ללא עלות	לא	מוגבלת
	יש שירותים?	שירותי הסעדה?
	במספר נקודות במסלול	מסעדות ברובע המוסלמי

מפת האתר



תחנה 0: הקדמה - הויה דולורוזה

- צליינים מגיעים לארץ הקודש כדי להתחבר לקדושה. מקום קדוש הוא מקום שבו יש התערבות אלוהית, ואנשים מרגישים בו קרובים יותר לאלוהים. ולכן כל מקום שקשור לישוע הוא מקום קדוש, מכיוון שישוע הוא אלוהים.
- הצליינים מגיעים לכאן כדי לעבור תהליך אישי רוחני של התחברות, להזדהות עם ישוע שהקריב את עצמו למען הכלל, אתו ועם הסבל שלו. וזאת למרות שאין שום חובה דתית להגיע מקומות הקדושים.
- השיא של הביקור בארץ הקודש הוא דרך הייסורים – הויה דולורוזה. המסלול בויה דולורוזה הוא מסלול נרטיבי, מסלול שעובר דרך הרצף הסיפורי.
- הויה דולורוזה מגיע לבשלות המאה ה-16 או ה-17, עד אז עשו את המסלול הפוך. ישנם תיאורים של צליינים קדומים שמספרים שהם הולכים בעקבות ישוע.
- סיפורי הצליינים מתחילים מהר ציון, יורדים לגת שמנים, עולים בחזרה להר ציון לבית הכהן הגדול כפיא. משם הם מגיעים למקום שיש לו שלוש שמות: הפרטוריום (בית הממשל בלטינית), גבתא (בארמית), ליתוסטרטוס (חצר מרוצפת אבנים ביוונית) – שם התקיים המשפט מול פונטיס פילאטיס. מקום זה היה מצידו צפוני של הקארדו, בהר ציון. משם היו הולכים לכנסיית הקבר.
- מהמאה ה-12 ישנם תיאורים אחרים, שמתחילים מהר הבית שם יש כנסייה בכיפת הסלע ומרכז של הטמפלרים. המסלול הזה מתבסס על ההנחה שלפיה בית המושל היה מצודת האנטוניה הסמוכה להר הבית, ולא בארמון הורדוס בצד השני של העיר, כפי שחשבו לפני הצלבנים. משם היו הולכים לכנסיית הקבר, ולאורך המסלול היו מספרים על קורותיו של ישוע ביום האחרון לחייו.
- אחד הצליינים מספרד, שהגיע למקום במאה ה-15, שיחזר את המסלול אצלו בבית, בקורדובה, כדי לאפשר לבני משפחתו לעבור את דרך הייסורים עם ישוע. הוא משחזר את המסלול בצורה פשטנית עם 14 תחנות, ובכל תחנה הוא שם שלט שמזכיר מה קרה בכל תחנה.
- המסלול בקורדובה תפס מאוד חזק, ומתחילים לחקות אותו בכל מיני מקומות באירופה, תוך כדי שאנשים מדמיינים את הדרך באופן שמתאים לגאוגרפיה ולתרבות אצלם בבית. לימים אותם אנשים שחוו את דרך הייסורים באירופה, הם מצפים לראות את אותה הדרך ואת אותם התחנות גם בירושלים.
- לאורך השנים נענו הפרנציסקנים לסמן את התחנות כפי שהשתרשו באירופה, ואפילו לרכוש את האדמות באזור התחנות ולהקים בהם קפלות במאה ה-19. הסיפורים והמסורות קדמו, אם כן, למיקומים הגיאוגרפיים המדויקים.
- יש שתי צורות ללכת במסלול, אחת סיוור מתחנה לתחנה ולספר בכל תחנה את הסיפור. הדרך השנייה היא תוך כדי תפילה, תוך כדי נשיאת צלב עץ. כשעושים את הדרך תוך כדי תפילה אז ההסברים ההיסטוריים מיותרים.
- בכל יום שיש יוצאת תהלוכה לאורך דרך הייסורים, שמובלת ע"י הפרנציסקנים, שעוצרים בכל תחנה ומתפללים. ההליכה במסלול בימי שיש צפוף מאוד.
- האורתודוקסים ניסו לייצר מספר תחנות מתחרות, כמו למשל כנסיית אלכסנדר נייבסקי שמתחרה בתחנה מספר 7. אבל המסלול הקתולי הפך להיות הסטנדרט אותו כולם עושים.

תחנה 1: ההרשעה - האנטוניה / בית הממשל

- בעבר הייתה תפיסה שהאנטוניה נמצאת לאורך הרחוב שמגיע משער האריות, ושהשער הקשתי שנמצא שם



(בתמונה משמאל) היה חלק מהאנטוניה, ואולי אף השער של המצודה שממנה קרה פונטיוס פילטוס "הנה האיש" - "אקה הומו", בהעבירו את ישוע להמון, מה שהעניק לקשת את שמה.

- לימים קונים הפרנציסקנים את השטח, ומוצאים בו רחבה מרוצפת שאותו הם משייכים לאנטוניה, משני צידי הרחוב. בצד הקרוב להר הבית הייתה אכסניה, ולימים הוקם שם בית ספר מוסלמי של הוואקף. זוהי תחנה #1. התחנה לא פתוחה לקהל.

- ב-1860 קונים האחים רטיסבון את השטח הצמוד לרחבה, שבו נמצאת הקשת, ומקימים שם את מנזר האחיות ציון. בעקבות חפירות ארכיאולוגיות אזור עלה שהבריכה במנזר האחיות רטיסבון הוא בכלל חפיר של האנטוניה, כך שהאנטוניה קטנה יותר ממה ששוער בתחילה, ומכאן עולה שהריצוף שנמצא הוא לא של האנטוניה, אלא ככל הנראה ריצוף של הפורום מהתקופה האדריאנית (המאה ה-2 לסה"נ), והקשת לא הייתה חלק

מהאנטוניה, אלא שער ניצחון נפרד שעמד בפורום להלל את ניצחון אדריאנוס על מרד בר כוכבא.

תחנה 2: ההלקאה וכפיית הצלב

- הגענו לתחנה הזו מהאנטוניה, שבה ישוע נשפט, ואנחנו נמצאים במתחם התחנה השנייה. במקום נמצאות קפלת ההלקאה, קפלת כפיית הצלב (ההרשעה), ואת בית הספר לארכיאולוגיה של הפרנציסקנים, שהם אלה שמחזיקים את המקום.

- החל מימי הביניים מתקבעת המסורת שבמקום הזה עבר ישוע את ההשפלה לאחר הרשעתו, השפלה שבה עוטים עליו את גלימת הארגמן שמים לו את כתר הקוצים (שיזף) ומכים אותו. "אֵז לִקַּח פִּילְטוֹס אֶת יֵשׁוּעַ וְהִלְקָה אוֹתוֹ. הַחִילִים שָׂמוּ עַל רֵאשׁוֹ עֲטָרַת שְׂקָלָעוֹ מִקּוֹצִים וְהִלְבִּישׁוּהוּ גְלִימַת אֲרָגְמָן. נִגְשׁוּ אֵלָיו וְאָמְרוּ: "שְׁלוֹם לָךְ מֶלֶךְ הַיְהוּדִים!" וְסָטְרוּ עַל פְּנָיו. שׁוֹב יָצָא פִּילְטוֹס וְאָמַר לָהֶם: "רְאוּ! אֲנִי מוֹצִיא אוֹתוֹ אֵלֵיכֶם לְמַעַן תִּדְעוּ שְׂאִינִי מוֹצֵא בּוֹ שׁוֹם אֲשֶׁמָּה." יָצָא יֵשׁוּעַ לְבוּשׁ גְּלִימַת הָאֲרָגְמָן וְעַל רֵאשׁוֹ עֲטָרַת הַקּוֹצִים. "הֲנֶה הָאִישׁ!" אָמַר לָהֶם פִּילְטוֹס." (הבשורה ע"פ יוחנן, י"ט:1-5).

- במקום היה עד התקופה המוסלמית סנטוריום, ולאחר מכן הוא הפך לבית חרושת לבדים. בתקופה הצלבנית המקום שופץ והפך למקום תפילה. במאה ה-19 נבנתה הקפלה ע"י אנטוניו ברלוצי.



- הקפלה המודרנית מעוצבת בסגנון צלבני. אפשר לראות את קשת הכריות, ומעליה קשת עם קוצים, לזכר כתר הקוצים. למעלה ישנם עיטורים שמסמלים את הייסורים שעובר ישוע האיש בדרך אל הצלב. במקום לא היו שרידים עתיקים, ולברלוצי לא היה במה להשתלב, אבל ישנם טקסטים לטינים האופייניים לברלוצי.
- הכנסייה היא קתולית, ואפשר לראות את תא הוידוי משמאל לכניסה. בויטראז' מקדימה רואים את ישוע כשהוא קשור לעמוד, עמוד ההלקאה שנמצא בכנסיית הקבר, את האנשים שצועקים "צלב, צלב", ואת השוט עם הזרועות שבו מכים את ישוע. על ראשו אפשר לראות את כתר הקוצים.
- משמאל לישוע אפשר לראות את פונטיוס פילאטוס רוחץ את ידיו כדי להתנער מאשמת הצליבה של ישוע, והעברת האשמה לקהל שצעק "צלב צלב" (מתי כ"ז:22)

- מימין אפשר לראות את ברבאבא, אותו מועמד לצליבה שההמון חנן במקום לחון את ישוע. הכיפה למעלה עשויה זהב שמדמה את הדימום של ישוע כלפי מטה עם קוצים, וכלפי מעלה הכיפה נראית פורחת.



- במתחם ישנן, כאמור, שתי כנסיות, האחת היא קפלת ההלקאה מהמאה ה-20, שבה אפשר לראות גם את הריצוף של הפורום, והשנייה היא כנסיית ההרשעה וכפיית הצלב. כמו כן יש במתחם גם מוזיאון ארכיאולוגי ומופע אורקולי שמציג את הויה דולרוזה.

תחנה 3: הנפילה הראשונה

- התחנה השלישית מוקדשת לנפילה הראשונה של ישוע, מתוך שלוש (תחנות #3, #7 ו-#9). העובדה ששלוש תחנות מוקדשות לנפילה של ישוע היא מעניינת, שכן ישוע הוא הרי אלוהים, אז מדוע בכלל הוא נופל. אבל התפיסה היא שזהו לא ישוע האלוהים שנופל, אלא ישוע האדם, האנושי.

תחנה 4: הפגישה עם מרים אם ישוע

- התחנה הרביעית מוקדשת לפגישה של ישוע עם אמא שלו לאורך דרך הייסורים. הסיפור על פגישה עם אמו לאורך הדרך לא מוזכר בבשורה, אבל בבשורה מוזכר שאימו הייתה עמו בצליבה אז ככל הנראה היא ליוותה אותו גם בדרך לצליבה, ורואה אותו סובל.
- התחנה הזו מאפשרת לנו לדבר על הרגש ההורי, רגש האם. הרי אימו של ישוע יודעת שהוא מיוחד, שהוא בן האל, ושהוא אמור להיצלב ולהיות הקורבן על חטאי העולם, אבל היא עדיין אמא.



- ליד תחנות 3 ו-4 נמצאת האכסניה (הוספיס) האוסטרי המפורסם. היא נבנתה ב-1863 ע"י הכנסייה הקתולית באוסטריה בווינה. באכסניה היו שתי קומות ונוספה קומה. הקיסר האוסטרו-הונגרי פרנץ יוזף התארח במקום ב-1869 בדרך לחנוכת תעלת סואץ.

- החל ממלחמת העולם הראשונה המקום שימש כבית חולים, עד שבשנות ה-80 המקום חזר להיות מלון, עם חדרים מרווחים ויפים. כמו כן יש על גג המבנה תצפית מומלצת. המקום יכו גם לשמש כמפלט מצפיפות העיר העתיקה. המקום מאוד לא מוגש.
- במבט צפונה לרחוב הגיא רואים מבנה עם דגלי ישראל שהיה רשום כהקדש יהודי שנלקח ע"י המוסלמים לאחר פרעות תרפ"ט. לימים עטרת כוהנים רוכשת את החזקה על המקום, והם משתמשים בבניין כשיבה ומגורים. יש עשרות מתחמים כאלה ברובע המוסלמי.

תחנה 5: שמעון מקירנה עוזר לשוע לשאת את הצלב

- התחנה ה-5 מוקדשת לשמעון מקירניה: **"אוֹתָהּ שָׁעָה עָבַר שָׁם שְׁמַעוֹן מִקִּירְנִיָּה, אָבִיהֶם שֶׁל אֶלְכָסַנְדֵּר וְרוֹפּוֹס, כְּאִשֶּׁר בָּא מִן הַשָּׂדֶה. הֵם הִכְרִיחוּ אוֹתוֹ לְשַׂאת אֶת צְלוֹבוֹ שֶׁל יֵשׁוּעַ"** (מרקוס ט"ו:21).
- שמעון מקירניה לא התנדב לעזור לישוע לסחוב את הצלב, אלא התבקש או נאנס לעשות זאת במצוות החיילים הרומים.
- הדגש במקום הוא לא על הרצון להגיש עזרה, אלא דווקא על הנכונות של ישוע לקבל עזרה, תוך התגברות על האגו, שזהו אחד מהערכים הנוצרים.
- במקום יש אבן שלפי המסורת עליה נשען ישוע כשהוא סחב את הצלב, ולכן תיירים יניחו את ידם על האבן (בתמונה משמאל).



תחנה 6: ורוניקה מנגבת את פניו של ישוע

- ורוניקה רואה את ישוע עובר עם הצלב, לוקחת את המטפחת שלה ומנגבת את פניו. באורח נס דמות פניו של ישוע נשארת על המטפחת. המטפחת עצמה עוברת לימים לרומא, ושם היא עושה עוד ניסים רבים.
- הסיפור הזה הוא גלגול של מסורת שמתייחסת כנראה לאישה שנגעה בשולי בגדיו של ישוע ונרפאה ממחלה. לימים יוחס השם ברניקי לאותה אישה, ומברניקי עבר השם להיות ורוניקה ולסיפור הזה.
- היוונים הקתולים קנו את המתחם כולו, והיום מחזיקות את המקום קבוצה של נזירות צרפתיות שנקראות האחיות הקטנות של ישוע. אפשר להיכנס לקפלה הקטנה במקום ששופצה ע"י ברלוצי (בתמונה מימין).



תחנה 7: שער המשפט והנפילה השנייה

- תחנה 7 מוקדשת לנפילה השנייה של ישוע, אבל גם לנקודה בה ישוע יוצא מהעיר דרך שער המשפט שהיה קבוע בחומה השנייה שבנה הורדוס, שמעולם לא נמצאה. על פי המסורת בנקודת היציאה מהעיר, בשער המשפט, הוכרזת האשמה של
- לתחנה 7 יש מתחרה בדמות כנסיית אלכסנדר נייבסקי הרוסית, ששם מצאו הרוסים אבן סף והם טענו שזוהי נקודת היציאה מהעיר.



תחנה 8: ישוע מדבר אל בנות ירושלים

- "אחריו הלכו המון רב מן העם, וגם נשים שספדו וקוננו עליו. פנה אליהן ישוע ואמר: "בנות ירושלים, אל תבכינה עלי, אלא על עצמכן בכינה ועל ילדיכן" (לוקאס, כ"ג:27-28).
- תחנה 8 מוקדשת לאירוע בו דיבר ישוע אל בנות ירושלים, ואומר להן שאין להן מה לבכות עליו, אלא על הסבל שאמור להגיע.



- על מנת להגיע לתחנה ה-9 אנחנו צריכים לחזור אחורה לכיוון רחוב בית הבד (הקארדו), לפנות ימינה ולעלות במדרגות לכיוון הגג של כנסיית הקבר. הסיבה היא שכיום בין התחנה ה-8 לתחנה ה-9 יש שני מנזרים: המנזר

הקופטי ומנזר יווני, שככל הנראה נבנה דווקא כאן כדי להפריע את המסלול שייסדו הקתולים. בעבר כנראה היה חיבור ישיר בין התחנות.

תחנה 9: הנפילה השלישית

- פנינו לסמטה קטנה מרחוב בית הבד, סמטה שמתעקלת ועולה אל מעל גובה הרחוב. מולנו אנחנו רואים את הכיפות של כנסיית הקבר (בתמונה מימין) הכיפה הגדולה (הרחוקה מאיתנו) היא הכיפה שמעל מבנה הקבר, והכיפה הקטנה היא הכיפה שמעל אולם התפילה היווני.
- התחנה ה-9 מוקדשת לפעם השלישית שבה נפל ישוע בדרכו על אתר הצליבה, כשהצלב על גבו. מה שמסמל את התחנה ה-9 היא העמוד שמוטמע בקיר ממול, ועליו הצלב הירוק.
- בתחנה ה-9 משאירים הצליינים את צלב העץ הגדול אותו נשאו בדרכה ביה דולרוזה מתחנה מספר 1.
- בסמוך אלינו הכניסה למנזר הקופטי, ואפשר להיכנס למנזר לבקר בבור מים מאוד גדול.



תחנה 10: חלוקת הבגדים

- תחנות 10 – 14 נמצאות בתוך כנסיית הקבר.
- תחנה 10 מוקדשת למקום בו הפשיטו את ישוע וחילקו את בגדיו ביניהם: "אֶמְרֵי שְׁצִלְבוּ אוֹתוֹ חֲלִקוּ אֶת בְּגָדָיו בְּהַפִּילָם גּוֹרֵל, וַיֵּשְׁבוּ לִשְׁמֹר עָלָיו שָׁם." (מתי כ"ז:35).
- במקום ישנה קפלת חלוקת הבגדים, הנמצאת בחצר הכניסה לכנסיית הקבר, מעל המדרגות שבעבר הובילו לגבעת הגולגתא. הגישה למקום לא אפשרית היום.

תחנה 11: המסמור לצלב

- תחנה 11 מוקדשת למקום שבו מוסמר ישוע אל הצלב, והיא נמצאת בקפלת המסמור לצלב הקתולית, במעלה המדרגות לגבעת הגולגתא.



תחנה 12: הצליבה

- תחנה 12 מוקדשת לצליבה של ישוע, והיא נמצאת בקפלת הצליבה היוונית אורתודוקסית בגבעת הגולגותא.
- במקום יש צלב שמקובע אל תוך סלע האם, המוגן בתיבת זכוכית, ועליו איקונה של ישוע הצלוב, שמעל ראשו נכתב בשלוש שפות (עברית, יוונית ולטינית): "ישוע הנוצרי, מלך היהודים".



תחנה 13: ההורדה מהצלב

- תחנה 13 מוקדשת להורדה מהצלב, ולמרים האם הבוכה על בנה.
- התחנה מצוינת בשני מקומות, הראשון במזבח קטן שבו פסל של מרים בוכה, הנמצאת בין תחנה 11 ו-12. והשנייה באבן המשיחה שנמצאת למטה, במפלס הכניסה לכנסייה.



תחנה 14: הקבר והתחייה

- התחנה האחרונה במסלול הייסורים של ישוע, הויה דולורוזה, היא הקבר עצמו, שממנו קם ישוע לתחייה.

אתר 5: כנסיית הגואל

שעות פתיחה	יצירת קשר	איך להגיע?
ג' – שבת: 10:00 – 16:00 ראשון ושני סגור. סגור גם ביום כיפור.	טלפון: 02-6267800.	במרכז הרובע הנוצרי. נכנסים בשער יפו, יורדים ברחוב דוד (השוק), פונים שמאלה ברחוב המוריסטן עד הסוף, הכנסייה נמצאת מימין.
עלות כניסה	צריך הזמנה מראש?	נגישות לנכים?
עלות כניסה למוזיאון ולמגדל: 15 ₪	לא	כן
	יש שירותים?	שירותי הסעדה?
	לא	בית קפה בחצר הכנסייה, מסעדות במוריסטן



נקודת הדרכה 1: כנסיית הגואל

- אנחנו נמצאים בחזית כנסיית הגואל, כנסייה גרמנית לותרנית. הכנסייה נמצאת ברובע הנוצרי, באזור המוריסטון, שמשמעותו בפרסית "בית חולים".
- הכנסייה מתנשאת לגובה של 40 מטרים, והיא בולטת בקו האופק של ירושלים. הכנסייה נחנכה ב-1869 ע"י קיסר פרוסיה, בתקופת שקיעת השלטון העות'מאני.
- בתקופה הזו מעצמות המערב מתחילות לחפש דריסת רגל והשפעה בירושלים ובמקומות הקדושים. מטרת ביקורו הרשמית של הביקור היא לחנוך את כנסיית הגואל. קיסר פרוסיה, וילהלם השני, מגיע לביקור בארץ, ואיתו מגיעות קבוצות של טמפלרים עם תחושת שליחות דתית עמוקה.
- באותה תקופה לא קיימת מדינה בשם גרמניה, והמרחב הדובר גרמנית מורכבת ממאות נסיכויות קטנות, שבראשה עומד שליט עצמאי. ב-1871 קם אבי האומה הגרמני, אוטו פון-ביסמארק, שהוא ראש הממשלה של פרוסיה, שהייתה הישות המדינית החזקה במרחב, והוא מוביל את תהליך האיחוד הגרמני.
- עם הקמתה של גרמניה עולים הרגשות הלאומיים, והקיסר הגרמני וילהלם בונה את הכנסייה כאן כאקט לאומי.

- בזמן ביקורו של וילהלם מחכה לו בארץ הרצל, שמנסה לקבל את הסכמת הקיסר שישפיע על הטורקים להסכים להקמת בית לאומי ליהודים.
- הכנסייה מעוצבת בצורת בזיליקה, ועוצבה ע"י אדריכל בשם אדלר. באיטליה, בעיר בשם פליחבצ'ה, ישנה כנסייה דומה מאוד בעיצובה. הכנסייה היא כנסייה פרוטסטנטית ומכאן שעיצובה פשוט, ללא עושר של פריטים. זוהי אחת מהכנסיות הפרוטסטנטיות היחידות בעיר העתיקה.
- הכנסייה הוקמה על גבי שער מהתקופה הצלבנית, שנעלם בתוך המבנה והיום משולב בקיר הצפוני של הכנסייה (בתמונות למטה, השער הצלבני לפני בניית הכנסייה ושילובו בקיר הכנסייה).



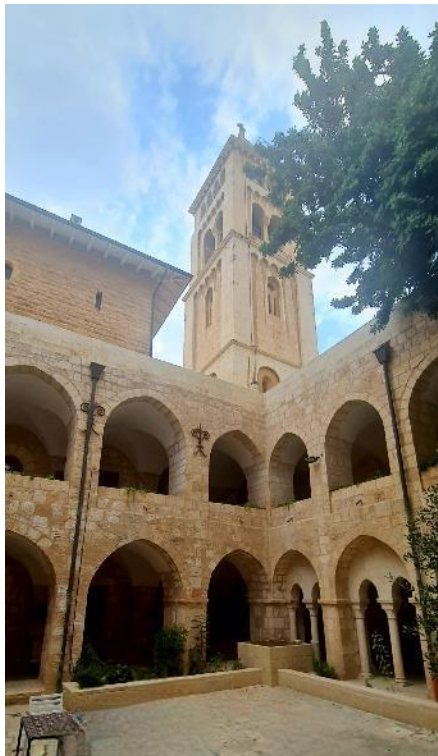
- בחזית הכנסייה אפשר לראות את דימוי השה של ישוע (בתמונה למטה). שער הכניסה בנוי בסגנון צלבני, בדומה לשער שעל בסיסו נבנתה הכנסייה. משמאל למעלה סמל העיט של גרמניה, ומימין למעלה צלב מלטה שמייצג את המסדר ההוספיטלרי, ומסמל את ההמשכיות של הגרמנים מהצלבנים. זוהי אמירה פוליטית ודתית מאוד משמעותית.



- בביקור כאן מקבל וילהלם גם את אוגוסטה ויקטוריה על הר הזיתים, ואת הדורמציון בהר ציון, אבל הם שייכים לקתולים, שמשקף את מטרתו של וילהלם לאחד את כל הקבוצות הדתיות הגרמניות לעם אחד.

נקודת הדרכה 2: בתוך כנסיית הגואל

- בתוך הכנסייה אפשר לראות את מבנה הבזיליקה, שבה החלק המרכזי מוגבה ושני הצדדים נמוכים יותר, ובסוף יש שלושה אפסיסים. הכנסייה בנויה על בסיס הכנסייה הצלבנית שהייתה במקום.
- הכנסייה היא כנסייה פרוטסטנטית, לותרנית. לותר הצליח לגייס תמיכה פוליטית של מספר נסיכים גרמניים, מה שסייעה לו, ואת תורתו הוא פיתח בתקופה שבה התפתח הדפוס, עובדה שהקלה על הפצת תורתו.
- הפרוטסטנטים מבטלים את הסמיכה, כלומר את השרשרת של הסמכת כמרים ובישופים. הפרוטסטנטים מאמינים שכהן הדת הוא איש מקצוע. הפרוטסטנטים נותנים משמעות עליונה לטסט הכתוב, ופחות למסורות שבעל פה.
- בכנסיות הפרוטסטנטיות יש פחות קישוטים ופחות הסחות דעת. כמו כן הכנסיות הפרוטסטנטיות הן יותר שוויוניות, וגם נשים יכולות להתמנות לתפקיד כוהנת דת.
- בתפילה הלותרנית יש מבנה דומה למבנה של מיסה קתולית. לעומתם, בקהילות פרוטסטנטיות אחרות אין מבנה קבוע, והתפילה יכולה להתבסס על דרשה ומעט שירים, או על כל דבר אחר.
- כמו כן בין הקהילות הפרוטסטנטיות יש מנעד רחב ביותר של שמרנות מול ליברליות.
- בכנסייה יש שקט, והיא יכולה להוות מפלט נעים מהרעש של אזור כנסיית הקבר. במקום יש אפילו בית קפה נחמד שנמצא בתוך חצר בצורת קלויסטר צלבני מהמם.



נקודת הדרכה 3: המוריסטן

- השם מוריסטן מגיע מהמילה הפרסית "בית חולים". במתחם היה בית חולים של נזירים בנדיקטינים שנתרם ע"י שליט אמאלפי, שהייתה מעצמה ימית חזקה בתקופה הצלבנית.
- היו במקום שתי כנסיות ומנזרים. בית החולים עצמו ישב ככל הנראה היכן שכיום עומד מסגד עומאר, ואחת הכנסיות היא הכנסייה שעל גביה נבנתה כנסיית הגואל.
- כל השטח נקנה ע"י הפטריארכיה היוונית – אורתודוקסית בתחילת המאה ה-19, ובתחילת המאה ה-20 נבנה כאן השוק שנועד לייצר מקורות הכנסה לפטריארכיה. השוק נקרא ע"ש מי שהיה אחראי על כנסיית הקבר באותה התקופה, ועשה את העסקה – אבטימיוס.