

คำสำคัญ: (3 - 5 คำ)

* มีนัยสำคัญทางสถิติที่ระดับ .05

จากตารางที่ 1 กกกกกกก (ก่อนที่จะอธิบายผลในตาราง
ให้เว้น 1 บรรทัด หรือ 16 pt.)

หากต้องแบ่งตารางขึ้นหน้าใหม่ให้ใส่ชื่อตารางและตามด้วย
“(ต่อ)”

ตารางที่ 1 กกก
กก
กก
(ต่อ)

* มีนัยสำคัญทางสถิติที่ระดับ .05

จากตารางที่ กกกกกกกกกกกกกกกกกกกกกกกกกกกกกกกกกกก
กก

อภิปรายผลการวิจัย (TH SarabunPSK 16, Bold)

กก
กก
กก

ข้อเสนอแนะ (TH SarabunPSK 16, Bold)

กก
กก
กก

เอกสารอ้างอิง (TH SarabunPSK 16, Bold)

กาญจนาพร พันธุ์เทศ. (2560). *วัฒนธรรมองค์การและคุณภาพชีวิตในการทำงานที่ส่งผลต่อพฤติกรรมความเป็นสมาชิกที่ดีขององค์การและประสิทธิภาพในการปฏิบัติงานของพนักงานธนาคารภาครัฐแห่งหนึ่ง*. (วิทยานิพนธ์ปริญญามหาบัณฑิต). มหาวิทยาลัยศรีปทุม, กรุงเทพฯ.

สุรียพร สลับสี และ โชติ บดีรัฐ. (2565) กองทุนการออมแห่งชาติ: ความมั่นคงในวัยเกษียณของแรงงานนอกระบบ. *วารสารการพัฒนาศึกษาวิจัยสมัยใหม่*, 7(10), 421-441.

ข้อกำหนดสำหรับการตีพิมพ์บทความฉบับและรูปแบบในการนำเสนอบทความ เพื่อขอรับการพิจารณาตีพิมพ์ (Manuscript Requirements and Style Guide for Authors)

บทความที่จะเสนอขอรับการตีพิมพ์ควรมีความกระชับและ
ได้ใจความที่ชัดเจน นอกจากนี้ผู้ส่งบทความจะต้องเขียนบทคัดย่อ
ภาษาไทยและภาษาอังกฤษความยาวไม่น้อยกว่า 150 คำ และไม่
ควรเกิน 250 คำ พร้อมทั้งตรวจสอบความถูกต้องของการพิมพ์
ต้นฉบับ เช่น ตัวสะกด ตัวอักษร วรรคตอน และความเหมาะสมของ
การใช้ภาษา ทั้งนี้ผู้ส่งบทความจะต้องกำหนดประเภทของ
บทความให้ชัดเจนว่าเป็นบทความวิชาการหรือบทความวิจัย โดย
บทความทั้ง 2 ประเภทมีองค์ประกอบสำหรับการพิจารณาดังต่อไป

1. บทความวิชาการ เป็นบทความที่มุ่งถ่ายทอดความรู้
ความคิดเห็น หรือผลการค้นพบ ผ่านการนำเสนออย่างเป็นระบบ
โดยมีลักษณะสำคัญ ได้แก่ มีการนำเสนอความรู้ ความคิดที่ตั้งอยู่
บนพื้นฐานทางวิชาการที่เชื่อถือได้ในเรื่องนั้น ๆ มีหลักฐานทาง
วิชาการอ้างอิง มีการวิเคราะห์และวิจารณ์ที่ชี้ให้เห็นประเด็น
สำคัญอันเป็นสาระประโยชน์ที่ผู้เขียนต้องการนำเสนอต่อผู้อ่าน
รวมถึงมีการเรียบเรียงเนื้อหาสาระอย่างเหมาะสม เพื่อช่วยให้ผู้
อ่านเกิดความกระจ่างในความรู้ความคิดที่นำเสนอ พร้อมมีการ
อ้างอิงทางวิชาการและให้แหล่งอ้างอิงทางวิชาการอย่างถูกต้อง
เหมาะสมตามหลักวิชาการ และจรรยาบรรณของนักวิชาการ ตลอดจน
จะมีการอภิปรายให้แนวคิด แนวทางในการนำความรู้ ความคิดที่
นำเสนอไปใช้ให้เป็นประโยชน์ หรือมีประเด็นใหม่ ๆ ที่กระตุ้นให้
ผู้อ่านเกิดความต้องการสืบเสาะหาความรู้หรือพัฒนาความคิดใน
ประเด็นนั้น ๆ ต่อไป โดยส่วนประกอบของบทความทางวิชาการมี
ดังนี้

1.1 ส่วนนำ จะเป็นส่วนที่ผู้เขียนจงใจให้ผู้อ่านเกิดความ
สนใจในเรื่องนั้น ๆ ซึ่งสามารถใช้วิธีการและเทคนิคต่าง ๆ ตามแต่

ผู้เขียนจะเห็นสมควร เช่น อาจใช้ภาษาที่กระตุ้น จูงใจผู้อ่านหรือยกปัญหาที่กำลังเป็นที่สนใจขณะนั้นขึ้นมาอภิปราย หรือตั้งประเด็นคำถามหรือปัญหาที่ท้าทายความคิดของผู้อ่านหรืออาจจะกล่าวถึง ประโยชน์ที่ผู้อ่านจะได้รับจากการอ่าน เป็นต้น

1.2 ส่วนสาระสำคัญของเรื่อง การจัดลำดับเนื้อหาสาระ ผู้เขียนควรมีการวางแผนจัดโครงสร้างของเนื้อหาสาระที่จะนำเสนอ และจัดลำดับเนื้อหาสาระให้เหมาะสมตามธรรมชาติของเนื้อหา สาระนั้น การนำเสนอเนื้อหาสาระควรมีความต่อเนื่องกัน เพื่อช่วยให้ผู้อ่านเข้าใจสาระนั้นได้โดยง่าย

1.3 ส่วนสรุป บทความทางวิชาการที่ดีควรมีการสรุปประเด็นสำคัญ ๆ ของบทความนั้น ๆ ซึ่งอาจทำในลักษณะที่เป็นการย่อ คือการเลือกเก็บประเด็นสำคัญ ๆ ของบทความนั้น ๆ มาเขียนรวมกันไว้อย่างสั้น ๆ ท้ายบท

1.4 ส่วนอ้างอิง เนื่องจากบทความทางวิชาการ เป็นงานที่เขียนขึ้นบนพื้นฐานของวิชาการที่ได้มีการศึกษา ค้นคว้า วิจัยกันมาแล้ว และการวิเคราะห์ วิจัยนี้อาจมีการเชื่อมโยงกับผลงานของผู้อื่นจึงจำเป็นต้องมีการอ้างอิงเมื่อ นำข้อความหรือผลงานของผู้อื่นมาใช้ โดยการระบุให้ชัดเจนว่าเป็นงานของใครทำเมื่อไร และนำมาจากไหน เป็นการให้เกียรติเจ้าของงาน และประกาศให้ผู้อ่านรับรู้

2. บทความวิจัย เป็นบทความนำเสนอจากผลการวิจัยและมีการดำเนินตามขั้นตอนระเบียบวิธีการวิจัย เพื่อมุ่งนำเสนอผลการค้นพบในครั้งนั้น ซึ่งบทความวิจัยมีส่วนประกอบ ดังต่อไปนี้

2.1 บทนำ (Introduction) ที่ครอบคลุมความสำคัญและที่มาของปัญหาการวิจัยหรือที่มาของมูลเหตุของการเขียนบทความ พร้อมทั้งนำเสนอภาพรวมของบทความ รวมถึงนิยามศัพท์เฉพาะ

2.2 การทบทวนวรรณกรรม (Literature Review) ที่ครอบคลุมทฤษฎีและบทความที่ผู้วิจัยใช้เป็นฐานความคิดในการทำวิจัย

2.3 วิธีการวิจัย (Research Methodology) ที่อธิบายถึงระเบียบวิธีการวิจัยที่ใช้ในการดำเนินการศึกษาในครั้งนั้นตามประเภทของบทความวิชาการ รวมถึงการเก็บข้อมูล เครื่องมือที่ใช้ในการวิจัยอย่างชัดเจน

2.4 ผลการวิจัย (Research Findings) เป็นการนำเสนอผลการวิจัยอย่างชัดเจนตามหัวข้อที่ได้ศึกษา

2.5 สรุปและอภิปรายผล (Conclusion and Discussion) เป็นการอภิปรายผลของงานวิจัยและสรุปประเด็นสำคัญที่ได้จากการศึกษารวมถึงประโยชน์ทั้งทางด้านทฤษฎีและการนำไปใช้ในการบริหารธุรกิจ

2.6 เอกสารอ้างอิง เนื่องจากบทความทางวิจัย เป็นงานที่เขียนขึ้นบนพื้นฐานของวิชาการที่ได้มีการศึกษา ค้นคว้า วิจัยกันมาแล้ว และการวิเคราะห์ วิจัยอาจมีการเชื่อมโยงกับผลงานของผู้อื่นจึงจำเป็นต้องมีการอ้างอิงเมื่อนำข้อความหรือผลงานของผู้อื่นมาใช้ โดยการระบุให้ชัดเจนว่าเป็นงานของใคร ทำเมื่อไร และนำมาจากไหน เป็นการให้เกียรติเจ้าของงาน และประกาศให้ผู้อ่านรับรู้

การพิจารณาและประเมินบทความ (Editorial and Review Process)

บทความที่จะได้รับการพิจารณาตีพิมพ์ในวารสารการตลาด และการจัดการจะผ่านการพิจารณาจากกองบรรณาธิการและผู้ทรงคุณวุฒิในสาขาที่เกี่ยวข้องเพื่อทำการกลั่นกรองและตรวจสอบคุณภาพของบทความโดยมีขั้นตอน ดังต่อไปนี้

ขั้นตอนที่ 1 กองบรรณาธิการจะแจ้งให้ผู้ส่งบทความทราบเมื่อกองบรรณาธิการได้รับบทความเรียบร้อยแล้วตามข้อกำหนดของการส่งบทความจากนั้นกองบรรณาธิการจะตรวจสอบหัวข้อและเนื้อหาของบทความว่ามีความเหมาะสมกับวัตถุประสงค์ของวารสารการตลาดและการจัดการหรือไม่

ขั้นตอนที่ 2 ในกรณีที่กองบรรณาธิการพิจารณาเห็นควรว่าบทความเป็นบทความที่เหมาะสมก็จะดำเนินการส่งบทความให้ผู้ทรงคุณวุฒิในสาขาที่เกี่ยวข้องเพื่อตรวจสอบคุณภาพของบทความโดยผู้ทรงคุณวุฒิจะไม่สามารถทราบข้อมูลของผู้ส่งบทความในกระบวนการพิจารณากลั่นกรองนี้ (Double- Blind Process) และผู้ทรงคุณวุฒิจะเป็นผู้พิจารณาว่าบทความอยู่ในระดับที่เหมาะสมที่จะลงตีพิมพ์หรือไม่ จากนั้นกองบรรณาธิการจะตัดสินใจว่าบทความนั้น ๆ สามารถลงตีพิมพ์ในวารสารการตลาด

และการจัดการหรือไม่ หรือควรจะส่งกลับไปให้ผู้ส่งบทความนำกลับไปแก้ไขก่อนพิจารณาอีกครั้งหนึ่งหรือปฏิเสธการลงตีพิมพ์โดยอิงตามข้อเสนอแนะของผู้ทรงคุณวุฒิ

การส่งบทความ

ผู้ที่มีความประสงค์จะส่งบทความเพื่อตีพิมพ์ในวารสารวิชาการการตลาดและการจัดการ มหาวิทยาลัยเทคโนโลยีราชมงคลธัญบุรี Journal of Management and Marketing จะสามารถส่ง

ผลงานได้ผ่านช่องทางของวารสารออนไลน์ มหาวิทยาลัยเทคโนโลยีราชมงคลธัญบุรี ได้ที่ลิงค์ของเว็บไซต์

<http://www.journal.rmutt.ac.th/index.php/mmr-vol1>

โดยส่งไฟล์ต้นฉบับของบทความในรูปแบบของ **Microsoft Word** พร้อมทั้งกรอกรายละเอียดที่กำหนดไว้ในแบบฟอร์มอย่างครบถ้วน ถูกต้อง และสมบูรณ์ เพื่อความสะดวกในการติดต่อกลับเพื่อแก้ไขบทความและการตอบรับ และเป็นประโยชน์ในกระบวนการพิจารณาบทความ

ข้อกำหนดในการจัดรูปแบบการตีพิมพ์

การตั้งค่าหน้ากระดาษ

- พิมพ์ด้วยกระดาษ A4 พิมพ์หน้าเดียว ระยะบรรทัด 1 เท่า (Single Space) พร้อมระบุเลขหน้าตั้งระยะขอบกระดาษ ขอบบน 2.54 เซนติเมตร ขอบล่าง 2.54 เซนติเมตร ขอบซ้าย 3.81 เซนติเมตร ขอบขวา 2.54 เซนติเมตร ความยาวของบทความ 10 - 12 หน้ากระดาษ

- ใส่เลขหน้ากำกับทุกหน้าตรงกลาง ด้านล่างของหน้ากระดาษ A4 โดยใช้อักษร TH SarabunPSK ขนาด 16 พอยต์

- เนื้อหาทั้งบทความ พิมพ์ 1 คอลัมน์ ตั้งค้ำย่อหน้า เริ่มต้นที่ 1.6 เซนติเมตร ตามด้วย 2.0, 2.5, 3.0, 3.5 เซนติเมตร ตามลำดับ โดยใช้ตัวอักษรแบบ TH Sarabun PSK ขนาด 16 พอยต์ ขนาดและชนิดต่าง ๆ ดังนี้

ข้อความ	ขนาด	ชนิด
ชื่อบทความ (ภาษาไทย)	20 (CT)	ตัวหนา
ชื่อบทความ (ภาษาอังกฤษ - ตัวพิมพ์ใหญ่)	20 (CT)	ตัวหนา
ชื่อผู้เขียน	16 (CT)	ตัวธรรมดา
ตำแหน่ง หน่วยงานที่สังกัด และอีเมลของผู้เขียน (Footnote)	13 (L)	ตัวธรรมดา
หัวข้อบทคัดย่อ/Abstract	16 (CT)	ตัวหนา
เนื้อเรื่องบทคัดย่อ/Abstract	16 (LRJ)	ตัวธรรมดา
คำสำคัญ/Keywords	16 (L)	ตัวหนา
หัวเรื่อง (ไม่ลำดับเลข)	16 (L)	ตัวหนา
หัวข้อย่อย	16 (L)	ตัวหนา
เนื้อเรื่อง	16 (LRJ)	ตัวธรรมดา
หัวเรื่องเอกสารอ้างอิง	16 (L)	ตัวหนา
เนื้อหาเอกสารอ้างอิง	16 (L)	ตัวธรรมดา
ชื่อตาราง (ระบุไว้บนตาราง)	16 (L)	ตัวหนา
เนื้อหาตาราง	16 (L)	ตัวธรรมดา

ชื่อรูป ชื่อแผนภูมิ (ระบุชื่อไว้ใต้รูป แผนภูมิ)	16 (L)	ตัวหนา
เนื้อหาสรุป แผนภูมิ	16 (L)	ตัวธรรมดา

CT = Centre Text, L = Left, LRJ = Left & Right Justified

ส่วนประกอบของบทความ

1. ชื่อบทความ (ทั้งภาษาไทยและภาษาอังกฤษ)
2. ชื่อผู้เขียนทุกคน พร้อมระบุตำแหน่งทางวิชาการ (ถ้ามี) ตำแหน่ง หน่วยงานสังกัด และอีเมลที่ Footnote (ภาษาไทยหรือภาษาอังกฤษขึ้นอยู่กับภาษาในการเขียนบทความ โดยระบุผู้เขียนหลักเป็นชื่อแรก)
3. บทคัดย่อ ต้องเขียนเป็นภาษาไทยและภาษาอังกฤษ โดยมีความยาวไม่น้อยกว่า 150 คำ และไม่เกิน 250 คำ โดยภาษาไทย ให้พิมพ์คำว่า “**บทคัดย่อ**” ภาษาอังกฤษ ให้พิมพ์คำว่า “**Abstract**” และ**คำสำคัญ** (Keywords) 3-5 คำ
4. เนื้อเรื่องของบทความ (รูปแบบอ้างอิงในเนื้อหาให้ศึกษาหลักเกณฑ์การอ้างอิงเพิ่มเติม)
 - 4.1 **บทความวิชาการ** ประกอบด้วย ส่วนนำ ส่วนเนื้อหา ส่วนสรุป และส่วนอ้างอิง
 - 4.2 **บทความวิจัย** ประกอบด้วย บทนำ ทบทวนวรรณกรรม วิธีการวิจัย ผลการวิจัย สรุปและอภิปรายผล และเอกสารอ้างอิง
5. เอกสารอ้างอิง **ระบุเฉพาะเอกสารที่ปรากฏในบทความเท่านั้น** ให้จัดเรียงตามลำดับตัวอักษร โดยให้เรียงเอกสารภาษาไทยไว้ก่อนภาษาอังกฤษ ใช้รูปแบบการเขียนเอกสารอ้างอิงตามที่วารสารฯ กำหนด
6. ถ้ามีรูปภาพ แผนภูมิ ตารางประกอบ หรืออื่น ๆ ต้องมีหมายเลขกำกับในบทความ อ้างอิงแหล่งที่มาของข้อมูลให้ถูกต้อง ชัดเจน และไม่ละเมิดลิขสิทธิ์ของผู้อื่น ใช้รูปภาพสีหรือขาวดำ ที่มีความคมชัด

การบันทึกไฟล์

การส่งไฟล์ word ที่มีการเปิดที่เครื่องคอมพิวเตอร์ต่างเครื่องกัน มักเกิดปัญหา ภาษาไทยที่ใช้มีความผิดเพี้ยน ดังนั้น ขอแนะนำให้ผู้เขียนปฏิบัติตามขั้นตอนดังต่อไปนี้ เพื่อเป็นการป้องกันปัญหาดังกล่าว

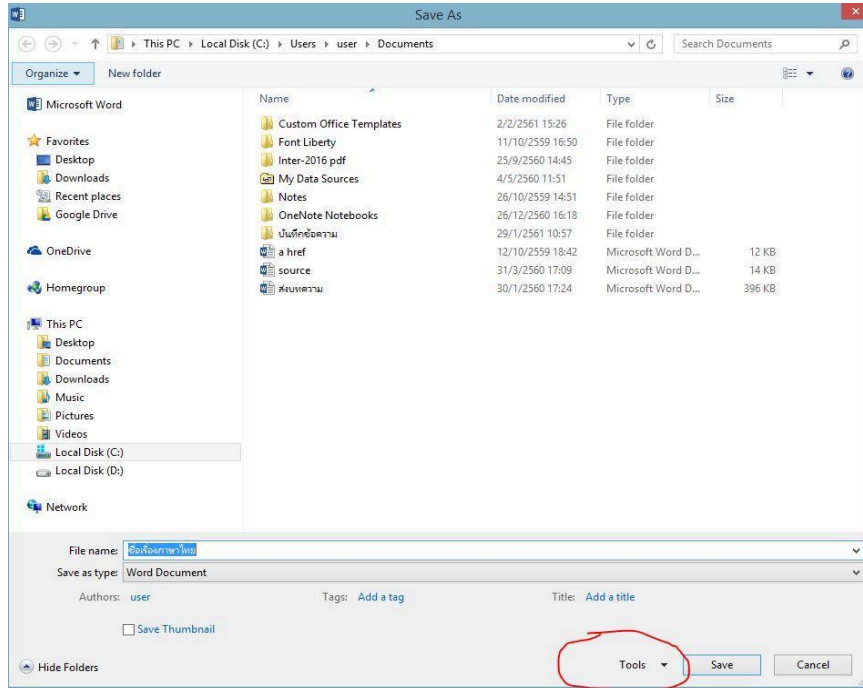
2.1 การติดตั้ง Template

- 1) ท่านสามารถดาวน์โหลดไฟล์ โดยไฟล์นี้เป็นไฟล์นามสกุล dotm ย่อมาจาก Microsoft Word Macro-Enabled Template จะช่วยให้ผู้เขียนได้ไฟล์เอกสารตามรูปแบบที่กำหนด
- 2) save ลงใน Document หรือ พื้นที่อื่นตามแต่ผู้เขียนต้องการ
- 3) เปิดไฟล์ที่ได้ดาวน์โหลดนี้
- 4) ทำการแก้ไขเนื้อหาตามที่ผู้เขียนต้องการ

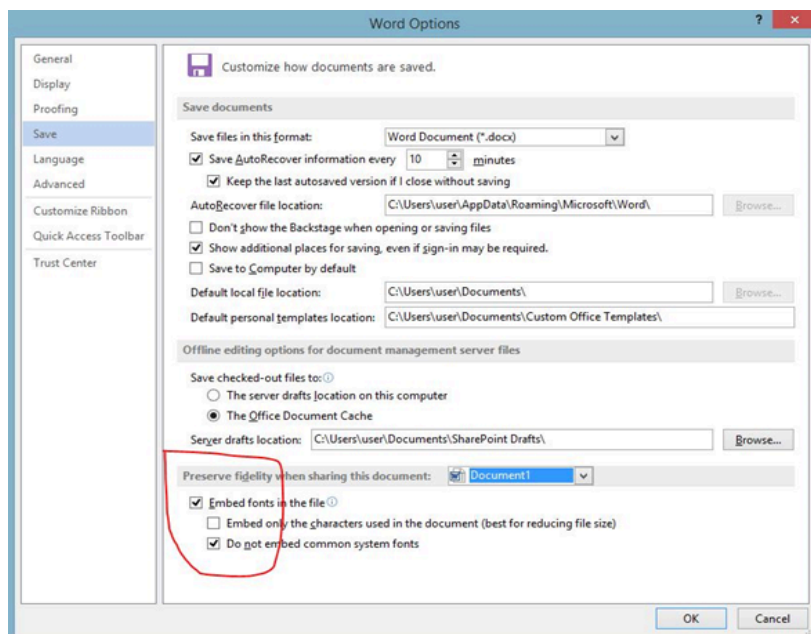
2.2 การบันทึก

เมื่อท่านทำการแก้ไข จัดเรียงบทความของท่านแล้ว ให้ทำการบันทึกโดยทำการฝังฟอนท์ (Embed Fonts) เพื่อป้องกันปัญหาฟอนท์เกิดผิดเพี้ยน วิธีการดังนี้

- 1) คลิก File เลือก Save as และเลือกพื้นที่ที่ผู้พิมพ์ต้องการจะเก็บไฟล์บทความนี้
- 2) ตั้งไฟล์ตามชื่อผู้เขียน เช่น สมชาย แล้ว คลิกเลือก Tools



ภาพที่ 2 การตั้งค่าเพื่อฝังฟอนท์



3) คลิก Embed fonts in the file (ฝังแบบอักษรในแฟ้ม) ตามตัวอย่าง ดังภาพที่ แล้วคลิก “OK”

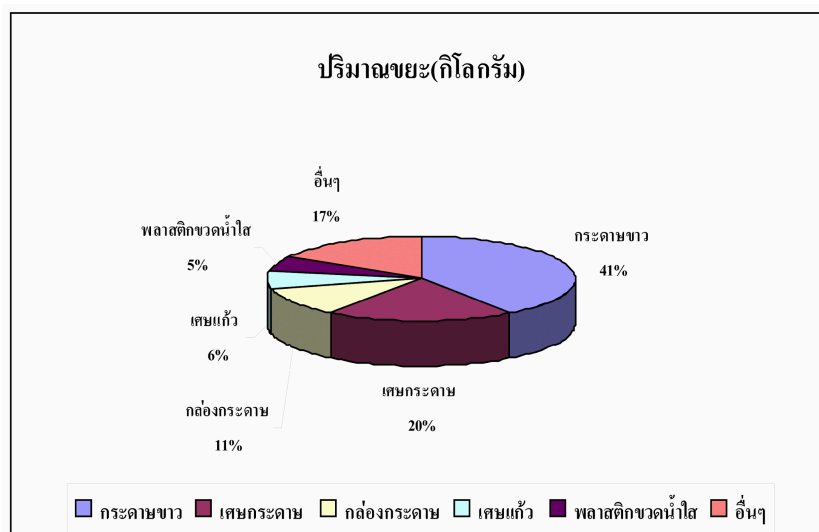
ภาพที่ 3 ตัวอย่างคลิกเพื่อฟังพ็อนท์

ตัวอย่างรูปแบบตาราง

ตารางที่ 1 แสดงผลการเปรียบเทียบทัศนคติของผู้บริโภคทางด้านความรับผิดชอบต่อสังคมของทั้ง 3 บริษัท

รายการ	แหล่ง ความ แปรปร วน	SS	df	MS	F	Sig.
ทัศนคติทางด้าน ความรับผิดชอบต่อ	ระหว่าง	0.10	2	0.0	0.0	0.9
	กลุ่ม	2		51		
	ภายใน	239.	411	0.5	82	
กลุ่ม	095					
	รวม	239.	413			
		197				

ตัวอย่างการพิมพ์ภาพ



ภาพที่ 1 แสดงกราฟสรูปปริมาณขยะที่มีการนำมาฝาก เดือนกุมภาพันธ์ ถึง พฤษภาคม 2548

หลักเกณฑ์การอ้างอิงในเนื้อหา

การเขียนอ้างอิงในส่วนเนื้อหาของวารสาร ผู้เขียนต้องระบุแหล่งที่มาเมื่อมีการอ้างถึงสารสนเทศ จากงานเขียนของผู้อื่นในรูปแบบที่อาจจะคัดลอกข้อความใช้โดยตรงหรืออาจจะอ้างถึงโดยการสรุปเนื้อหาหรือแนวความคิด วิธีการเขียนอ้างอิงมี 2 รูปแบบ คือ

1. การอ้างอิงแบบแทรกในเนื้อหา (In-Text Citation) ใช้การอ้างอิงระบบนามปีโดยอาศัยหลักเกณฑ์ของ American Psychological Association (APA) ฉบับพิมพ์ครั้งที่ 6 แบบแผนการอ้างอิง

จะมีลักษณะการเขียนแตกต่างกันไปตามตำแหน่งของการอ้างอิง มีรูปแบบการเขียน ดังนี้

1.1 การระบุแทรกไว้ท้ายข้อความ จะใช้แบบแผนการอ้างอิงแทรกหลังของข้อความหรือแนวคิดที่นำมาอ้างอิง โดยใช้รูปแบบ (ผู้แต่ง, ปีพิมพ์, เลขหน้า) ดังตัวอย่าง

ตัวอย่าง

อย่างไรก็ตาม แม้ว่าการเมืองญี่ปุ่นจะมีการพัฒนาการทางด้านรูปแบบและเนื้อหาที่แตกต่างกันไปจากเดิม แต่ปัญหาบางประการของระบบการเมืองญี่ปุ่นก็ยังคงมีอยู่ (ศิริพร วัชช

วัลสุ, 2549, น. 80)

1.2 การระบุชื่อผู้แต่งในเนื้อหา ผู้เขียนต้องการอ้างอิงชื่อผู้แต่งเอกสารมากกว่าเนื้อหาหรือให้ความสำคัญกับผู้แต่งมากกว่าเนื้อหา จะใช้แบบแผนการอ้างอิงที่จะระบุชื่อผู้แต่งไว้ในเนื้อหา

หรือก่อนเนื้อหา แล้วตามด้วยปีที่พิมพ์และเลขหน้าไว้ใน
เครื่องหมายวงเล็บ () และตามด้วยข้อความที่ต้องการอ้างอิง
โดยใช้รูปแบบ ผู้แต่ง (ปีที่พิมพ์, เลขหน้า) ดังตัวอย่าง

ตัวอย่าง

ลานนา ดวงสิงห์ (2548, น. 12) กล่าวว่าสังคมสารสนเทศหรือสังคมแห่งข่าวสารเป็นสังคมที่มี
การใช้สารสนเทศรูปแบบต่าง ๆ เพื่อประกอบการตัดสินใจ...

สำหรับหลักเกณฑ์สำคัญของการอ้างอิงในเนื้อหาที่ผู้เขียน
ควรทราบ มีรายละเอียดดังนี้

1. การอ้างอิงเอกสาร 1 เรื่อง โดยมีผู้แต่งเป็นบุคคล เพียงคนเดียว

1.1 กรณีผู้แต่งชาวไทย ให้ใส่เรียงตามลำดับตามชื่อ-
ชื่อสกุลที่ปรากฏ หากเป็นงานเขียนที่เป็นภาษาไทย โดยไม่ต้องมี
เครื่องหมายใด ๆ ทั้งสิ้น หากเป็นงานเขียนที่เป็นภาษาต่าง
ประเทศ จัดพิมพ์ในประเทศไทยหรือต่างประเทศ ก็ให้ใช้เฉพาะ
ชื่อสกุลเท่านั้น ส่วนคำนำหน้าชื่ออื่น ๆ ให้ตัดออก ไม่ว่าจะเป็น
ตำแหน่งวิชาการ เช่น ศาสตราจารย์ หรือคำเรียกทางวิชาชีพ เช่น
นายแพทย์ ทันตแพทย์ เป็นต้น

(เปลื้อง ณ นคร, 2511, น. 160)

(จรัส เดชกฤษธร, 2522, น. 82-83)

(วิภา เสนานาญ กงกะนันท์, 2540, น. 19)

(Jitsanguan, 2003)

(Suwanagul, 1962, p. 35)

1.2 กรณีผู้แต่งมีฐานันดรศักดิ์ บรรดาศักดิ์ และสมณศักดิ์
ให้ระบุด้วย ส่วนยศให้ใส่เฉพาะ ยศสุดท้ายเท่านั้น โดยใส่ชื่อ-

ชื่อสกุล คำนด้วยเครื่องหมายจุลภาค (,) ตามด้วยฐานันดรศักดิ์
บรรดาศักดิ์ หรือสมณศักดิ์

(สุรสวัสดิ์ สุขสวัสดิ์, ม.ล., 2535, น. 130)

(สุขุมพันธ์ บริพัตร, ม.ร.ว., 2539, น. 7)

(พระองค์เจ้าจุลจักรพงษ์, พระเจ้าวรวงศ์เธอ, 2540, น.
500)

(เปรม ติณสูลานนท์, พลเอก, 2539, น. 10)

(พระธรรมปิฎก, 2540, น. 8)

(Sirindhorn, Her Royal Highness Princess, 1983,
p. 11)

1.3 กรณีผู้แต่งชาวต่างประเทศ ใส่เฉพาะชื่อสกุลเท่านั้น
ไม่วางานเขียนจะเป็นภาษาต่างประเทศหรือภาษาไทย

(Anderson, 1992, p. 19)

(Fontana, 1985, p. 91)

(เวนเกอร์, เอเตียน, 2547, น. 6)

2. การอ้างถึงเอกสาร 1 เรื่อง แต่มีผู้แต่ง 2 คน ให้ระบุ
ชื่อผู้แต่งทั้งสองคนทุกครั้งที่มีการอ้าง โดยใช้คำว่า “และ” สำหรับ
เอกสารภาษาไทย หรือเครื่องหมาย “&” สำหรับเอกสารภาษา
อังกฤษ เชื่อมระหว่างคนที่ 1 และ 2 ในกรณีที่มีการอ้างถึงชื่อผู้

แต่งในเครื่องหมายวงเล็บ () เท่านั้น และใช้คำว่า “and” เชื่อม
ชื่อผู้แต่งในประโยค เช่น

(กรภัทร์ สุธิตารา และ จีราวุธ วารินทร์, 2543)

(Anderson & Kennedy, 1998, p. 18)

ชแลชเชอร์ และ ทอมป์สัน (Schlacher & Thompson,
1974)

3. การอ้างถึงเอกสาร 1 เรื่อง มีผู้แต่งตั้งแต่ 3 คนขึ้นไป

ไป ผู้แต่งเป็นคนไทยให้ระบุชื่อเต็มและนามสกุลคนแรก ตามด้วย
คำว่า “และคณะ” สำหรับเอกสารภาษาไทย หากผู้แต่งเป็นชาว
ต่างประเทศ ให้ระบุเฉพาะชื่อสกุลของผู้แต่งคนแรก และตามด้วย
“et al.” สำหรับภาษาอังกฤษ เช่น

(นวลจันทร์ รัตนากร และคณะ, 2529 น. 10)

(Anderson et al., 1997, p. 20)

Sorensen et al. (1975, pp. 8-10) stated that ...

(Gazda et al., 2005)

(William et al., 2006, p. 513)

4. ผู้แต่งเป็นชื่อหน่วยงาน ให้ใช้ชื่อหน่วยงานเป็นผู้แต่ง

หากผลงานของหน่วยงานย่อยและมีชื่อหน่วยงานใหญ่กำกับ ให้
ระบุเฉพาะชื่อหน่วยงานใหญ่เท่านั้น เช่น (มหาวิทยาลัยศรีนครินทร

ร

วิโรฒ, 2550, น. 14-16) (รายอ้างอิงระบุน มหาวิทยาลัยศรึนครินท
รวิโรฒ, คณะวิทยาศาสตร์)

5. ไม่ปรากฏชื่อผู้แต่ง ไม่ต้งใส่ข้อมูลในรายการชื่อผู้
แต่ง จะใช้ชื่อเรื่องขึ้นต้นแทนตำแหน่งของชื่อผู้แต่ง เช่น (เรื่องนำ
ร้เกี่ยวกับเมืองไทย, 2540, น. 20)

หลักเกณฑ์การเขียนรายการอ้างอิง

1. การเขียนรายการอ้างอิงสำหรับหนังสือทั่วไป

ชื่อผู้แต่ง./ (ปีที่พิมพ์)./ชื่อเรื่อง/ครั้งที่พิมพ์ (พิมพ์ครั้งที่ 2 เป็นต้นไป)./สถานที่พิมพ์:/สำนักพิมพ์.

ตัวอย่าง

Gibaldi, J. (1988). *The MLA handbook for writers of research paper*

(3rd ed). New York, NY: Modern Language Association of America.

Sodsi Thaithong and Geoffrey, B. (1982). *Malaria parasites*. Bangkok,

Thailand: Chulalongkorn University.

บรรทัดที่สองเป็นต้นไปของรายการอ้างอิงแต่ละรายการจะต้องย่อหน้าเข้าไป 1.6 เซนติเมตร

2. การเขียนรายการอ้างอิงหนังสือพิมพ์เนื่องในโอกาสพิเศษ

ชื่อผู้แต่ง./ (ปีที่พิมพ์)./ชื่อเรื่อง./สถานที่พิมพ์:/สำนักพิมพ์. (รายละเอียดเพิ่มเติมของหนังสือ)

ตัวอย่าง

จ้อย นันทิวชิรินทร์, ม.ล. (2541). *จ้อถึงจ้อย*. กรุงเทพฯ: [ม.ป.พ.]. (พิมพ์ในงาน

พระราชทานทานเพลิงศพ ผู้ช่วยศาสตราจารย์ ดร. ม.ล. จ้อย นันทิวชิรินทร์

ธันวาคม 2541).

มหาวิทยาลัยสุโขทัยธรรมมาธิราช. *ครบรอบ 15 ปี มหาวิทยาลัยสุโขทัยธรรมมาธิราช*.

(จัดพิมพ์เนื่องในโอกาสครบรอบ 15 ปี สาขาวิชาศิลปศาสตร์ มหาวิทยาลัยสุโขทัยธรรมมาธิราช).

3. การเขียนรายการอ้างอิงบทความในหนังสือ

ชื่อผู้เขียนบทความ./ (ปีพิมพ์)/ ชื่อบทความ./ ใน/ ชื่อผู้แต่ง (บรรณาธิการ)/ ชื่อหนังสือ/ (ครั้งที่พิมพ์,
////////// เลขหน้าที่ปรากฏบทความจากหน้าใดถึงหน้าใด)/ สำนักพิมพ์.

ตัวอย่าง

แน่งน้อย ใจอ่อนน้อม. (2539). หน่วยที่ 8 แนวความคิด
เกี่ยวกับระบบสารสนเทศ
ทางการบัญชี. ใน เอกสารการสอนชุดวิชาการรายงาน
ทางการเงินและ
ระบบสารสนเทศทางการบัญชี. (น. 343-376).
มหาวิทยาลัยสุโขทัยธรรมมาธิราช.

เสาวนีย์ จำเดิมเพด็จศึก. (2534). การรักษาภาวะจับหืด
เฉียบพลันในเด็ก. ใน
สมศักดิ์ โล่เลขา, ชลรัตน์ ติเรกวัดนาชัย และ มนตรี ตู
จินดา (บรรณาธิการ),
อิมมูโนวิทยาและโรคภูมิแพ้. (น. 99-103). วิทยาลัย
กุมารแพทย์แห่งประเทศไทย
และสมาคมกุมารแพทย์แห่งประเทศไทย.
Baker, F. M. & Light, O. B. (1993). Psychiatric care
of Ethnic elders.
In A. C. Gaw (Ed.). *Culture, Ethnicity, and
Mental illness*.
(pp. 517-552), Washington, DC: American
Psychiatric Press.
Roy, A. (1995). Psychiatric emergencies. In H. I.
Kaplan and B. J. Stock
(Eds.), *Comprehensive Textbook of Psychiatry*
(6th ed., pp. 739-1749).
Baltimore, MD: William & Wilkins.
Sloan, W. (1978). Services. In Myra Nadler (Ed.),
*How to Start an Audiovisual
Collection*. (pp. 58-66). Scarecrow Press.

4. การเขียนรายการอ้างอิงบทความจากวารสาร นิตยสาร หนังสือพิมพ์ และสารานุกรม

ชื่อผู้เขียนบทความ./ (ปีพิมพ์)/ ชื่อบทความ./ ชื่อวารสาร./ ปีที่ (ฉบับที่)/ เลขหน้าที่ปรากฏ.

ตัวอย่าง

กรณีบทความที่มีผู้แต่ง 1 คน

กุลธิดา ท่วมสุข. (2538). แหล่งสารนิเทศบนอิน
เทอร์เน็ต. *มนุษยศาสตร์และ
สังคมศาสตร์*, 13(2), 1-13.

วิชาญ เตชิตธีระ. (2540). เอกภาพกับชีวิต. *วารสาร
วิทยาศาสตร์ลาดกระบัง*, 7(3),
12-15.

Jayasankaran, S. (1997). Smoke in your eyes.
Review, 14(8), 20-22.

Roy, A. (1982). Suicide in chronic schizophrenia.
*British Journal of
Pshchiatry*, 141, 171-177.

กรณีบทความที่มีผู้แต่ง 2 คน

จักรกฤษณ์ นรมิตผดุงการ และ ทวี สวนมาลี. (2519).
ความสามารถในด้านการเงิน
ของเทศบาล กรณีของเทศบาลนครกรุงเทพ
เปลี่ยนแปลงเป็นกรุงเทพมหานคร.
วารสารพัฒนบริหารศาสตร์, 16(เมษายน 2519),
231-254.

Hamed, G. R. & W. Preechatiwong. (2003). Peel
strength of uncrosslinked
Styrenebutadiene rubber adhered to polyester
film. *The Journal
of Adhesion*, 79, 327-348.

กรณีบทความที่มีผู้แต่ง 3-7 คน

รังสี อุดลยานุภาพ, มงคล เตชะกำพูน และ ชัยณรงค์
โลหขิต. (2541). การกระตุ้นรังไข่
ในลูกโคด้วยฮอร์โมน เอฟ เอส เอท ซ้ำหลายครั้ง. *เวช
สารสัตวแพทย์*, 28
59-56.

Baldwin, C. M., Bevan, C., & Beshalske, a. (2000).
At-risk minority populations
In a church-based clinic: Communicating basic
needs. *Journal of
Multicultural Nursing & Health*, 6(2), 26-28.

Yawn. B. F., algatt-Bergstrom, P. J., Yawn, R. A.,
Wollan, P., Greco, M.,

Bleason, M., & Leona Markson. (2000). An in-school CD-ROM Asthma education program. *Journal of School Health, 70*, 153-157.

กรณีบทความที่มีผู้แต่ง 8 คนขึ้นไป

Adebambo, A. O., Adeleke, M. A., Whetto, M., Peters, S. O. Ikeobi, C. O. N.

Ozoje, M. O, ... Adebambo, A. (2010). Combining abilities of carcass Traits among pure and crossbred meat type chickens. *International Journal of Poultry Science, 9(8)*, 777-783.

5. การเขียนรายการอ้างอิงวิทยานิพนธ์

ชื่อผู้เขียนวิทยานิพนธ์/(ปีพิมพ์)/ชื่อวิทยานิพนธ์/(วิทยานิพนธ์ปริญญาโทหรือปริญญาเอก)
/////////////////หรือวิทยานิพนธ์ปริญญาตรีบัณฑิต)/ชื่อมหาวิทยาลัย,/ที่ตั้ง.

ตัวอย่าง

ช่อเพ็ญ นวลขาว. (2548). *ความสัมพันธ์ระหว่างการเปลี่ยนแปลงระบบนิเวศกับ*

แบบแผนการผลิตและวัฒนธรรมการบริโภคอาหารศึกษากรณีชุมชนชนานาบนาก

จังหวัดนครศรีธรรมราช. (วิทยานิพนธ์ปริญญาโทหรือปริญญาตรีบัณฑิต). มหาวิทยาลัย

วลัยลักษณ์, กรุงเทพฯ.

เกียรติกำจร กุศล. (2543). *รูปแบบความสัมพันธ์โครงสร้างเชิงสาเหตุขององค์ประกอบ*

ที่มีอิทธิพลต่อภาวะความเป็นผู้นำของคนบดศึกษาบัณฑิตศึกษามหาวิทยาลัย

ในสังกัดทบวงมหาวิทยาลัย. (วิทยานิพนธ์ปริญญาตรีบัณฑิต). จุฬาลงกรณ์

มหาวิทยาลัย, กรุงเทพฯ.

Dewstow, R. A. (2006). *Using the Internet to Enhance Teaching at the University of Waikato*. (Master's thesis). The University of Waikato, Hamilton, New Zealand.

6. การเขียนรายการอ้างอิงจากรายงานการประชุม

ชื่อผู้เขียนบทความ./ (ปีพิมพ์)./ชื่อบทความ./ใน ชื่อเอกสาร/ชื่อรายงานการประชุม/สัมมนา/
//////// (เลขหน้าที่ปรากฏ)./สถานที่พิมพ์:/สำนักพิมพ์หรือหน่วยงานที่รับผิดชอบในการพิมพ์.

ตัวอย่าง

สุขน ตั้งทวีพัฒนา และ บุญล้อม ชีวีอิสระกุล. (2533).
การใช้เมลล์ิตทานตะวันเป็น

แหล่งโปรตีนและพลังงานในอาหารสัตว์ปีก. ใน
รายงานการประชุมทางวิชาการ

ของมหาวิทยาลัยเกษตรศาสตร์ ครั้งที่ 28 (สาขาสัตว
ศาสตร์และประมง)

(น. 47-59). กรุงเทพฯ: มหาวิทยาลัยเกษตรศาสตร์.

Muller, A. L., & Ryan, R. M. (2001). The mind's
outer eye. In *Alaska*

*Symposium On Perspectives. Vol. 43:
Perspectives on Perspective*

(pp. 237-288). Fairbanks, AK: University of
Alaska Press.

กรณีเอกสารประกอบการประชุมซึ่งไม่ได้จัดพิมพ์ เผยแพร่ และไม่ได้นำเสนอในการประชุม

ชื่อผู้เขียน./ (ปี, เดือนที่จัดการประชุม)./ชื่อรายงาน/เอกสาร ใน/ชื่อผู้จัดประชุม/(เลขหน้า)
//////// /หัวข้อการประชุม./รายละเอียดเกี่ยวกับการประชุม./สถานที่จัดประชุม.

ตัวอย่าง

Lichstein, K. L., Johnson, R. S., Womack, T. D.,
Dean, J. E., & Childers, C. K.

(1990, June). Relaxation Therapy for
Poly-pharmacy Use in Elderly

Insomniacs and Noninsomniacs. In T. L.
Rosenthal (Chair), *Reducing*

Medication in Geriatric Populations. Symposium
conducted at

The Meeting of the First International congress of
Behavioral

Medicine, Uppsala, Sweden.

กรณีรายงานการวิจัย

ชื่อผู้เขียน./ (ปีที่พิมพ์). / ชื่องานวิจัย (ประเภทของงานวิจัย เช่น รายงานการวิจัย
//////// / สถานที่พิมพ์: / สำนักพิมพ์.

ตัวอย่าง

ณรงค์ บุญสวยขวัญ, สมใจ พิมล, ไพโรจน์ นวลนุ่ม,
นุสนธ์ สงเอียด, รัชฎา คชแสงสันต์
และ ขจรยุทธ อัจฉิกุล. (2547). *การจัดการเครือข่าย
การท่องเที่ยวเชิงนิเวศ
จังหวัดนครศรีธรรมราช* (รายงานการวิจัย).
นครศรีธรรมราช: มหาวิทยาลัย
วลัยลักษณ์.

7. การเขียนรายการอ้างอิงสารสนเทศอิเล็กทรอนิกส์

7.1 บทความที่สืบค้นได้จากวารสารอิเล็กทรอนิกส์ และไม่

ปรากฏหมายเลข DOI ให้ใส่ URL ของเว็บเพจของชื่อสิ่งพิมพ์นั้น
โดยไม่ต้องใส่ที่อยู่ลิงก์ไปถึงบทความหรือฐานข้อมูล เช่น

ชื่อผู้แต่ง./ (ปีพิมพ์)/ ชื่อบทความ./ ชื่อวารสาร./ ปีที่/ (ฉบับที่), เลขหน้า-เลขหน้า./ URL ของวารสาร

ตัวอย่าง

Cadigan, J., Schmitt, P., Shupp, R., & Swope, K.
(2011, January). The
holdout problem and urban sprawl:
Experimental evidence.
Journal of Urban Economics, 69(1), 72.
Retrieved from

<http://journals.elsevier.com/00941190/journal-of-urban-economics/>

Venables, D. (2000). How to avoid search engines. *Internet Newsletter*

For Lawyers, (2000, January-February). Retrieved from

<http://www.venables.co.uk/n0001jav.htm#section9>

7.2 บทความในนิตยสารที่มีการเผยแพร่ในรูปแบบอิเล็กทรอนิกส์

ชื่อผู้แต่ง./ (ปี, เดือนที่พิมพ์)/ ชื่อบทความ./ ชื่อ นิตยสาร./ ปีที่/ (ฉบับที่), เลขหน้าที่ปรากฏ
///////// URL หรือเว็บไซต์ของข้อมูล

ตัวอย่าง

เสกสรร ประเสริฐกุล. (2553, กันยายน). คนกับธรรมชาติ
ต้องอยู่ร่วมจึงอยู่รอด:

ปาฐกถาเนื่องในวาระ 20 ปีการจากไปของสืบ นาคะ
เสถียร. *สารคดี*,

26(307), 1-2. สืบค้นจาก

<http://www.sarakadee.com/web/>

[Modules.php?name=Sections&op=viewarticle&artid=1047](http://www.sarakadee.com/web/Modules.php?name=Sections&op=viewarticle&artid=1047)

Novotney, A. (2010, January). Integrated care is nothing new for these

Psychologists. *Monitor on Psychology*, 41(1), Retrieved from

<http://www.apa.org/monitor>

7.3 เอกสารในเว็บไซต์

ชื่อผู้แต่ง./ (ปีที่พิมพ์)/ชื่อนิตยสาร./URL หรือเว็บไซต์ของข้อมูล

ตัวอย่าง

บุญญวันต์ จิตประคอง. (2554). *วิวัฒนาการการเมืองการปกครองพม่า*. สืบค้นจาก

<http://www.midnightuniv.org/category/politics>

GVU. 8th www user survey. (n.d.) retrieved from

http://www.cc.gatech.edu/gvu/user_surveys/survey-1997-10/

ยกเว้นการลงรายละเอียดในส่วนของวิกิ ที่มักจะไม่ค่อยระบุผู้เขียนและเป็นสารสนเทศ

ที่มีการเปลี่ยนแปลงตลอดเวลา ดังนั้นส่วนของผู้เขียนและวันที่เผยแพร่จึงไม่จำเป็นต้องระบุในรายการบรรณานุกรม แต่จะต้องระบุวันที่สืบค้นสารสนเทศด้วย เช่น

Network management. (n.d.). Retrieved November 20, 2010 from

Wikipededia

http://en.wikipedia.org/wiki/Network_management