

Manual QGIS

The screenshot shows the QGIS website homepage. At the top, there is a navigation bar with the QGIS logo, version information (3.28.3 and 3.22.16 LTR), and menu items: DISCOVER QGIS, FOR USERS, GET INVOLVED, and DOCUMENTATION. A search bar and a language dropdown set to 'English' are also present. The main content area features a large banner with a green-tinted map background. The banner text reads 'QGIS 3.28 Firenze has been released!' with a large 'QGIS' logo overlaid. Below the banner, it says 'New release: 3.28!' and provides links for 'installer or packages' and 'changelog'. Underneath, a paragraph describes the software's capabilities: 'Create, edit, visualise, analyse and publish geospatial information on Windows, Mac, Linux, BSD and mobile devices' and 'For your desktop, server, in your web browser and as developer libraries'. Two prominent green buttons are visible: 'Download Now' and 'Support QGIS'. Below the 'Download Now' button, the current and long-term support versions are listed: 'Version 3.28.3' and 'Version 3.22.16 LTR'. Below the 'Support QGIS' button, the text 'Donate now!' is displayed. At the bottom of the page, a 'PROJECT NEWS' section is partially visible.

Στη μηχανή αναζήτησης της Google πληκτρολογούμε QGIS και η πρώτη επιλογή είναι η σελίδα του προγράμματος. Επιλέγουμε Download.

Download QGIS

qgis.org/en/site/forusers/download.html


3.28.3
3.22.16 LTR

DISCOVER QGIS FOR USERS GET INVOLVED DOCUMENTATION Search English


We are currently in feature freeze preceding the release of QGIS 3.30. Please consider testing the prereleases. See [road map](#).

INSTALLATION DOWNLOADS ALL RELEASES SOURCES

Download for Windows

 **Download QGIS 3.28**

Looking for the most stable version? Get [QGIS 3.22 LTR](#)

 **OSGeo4W Network Installer**

The OSGeo4W installer is recommended for regular users or organization deployments. *It allows to have several QGIS versions in one place, and to keep each component up-to-date individually without having to download the whole package.*

Since QGIS 3.20 we only ship 64-bit Windows executables.

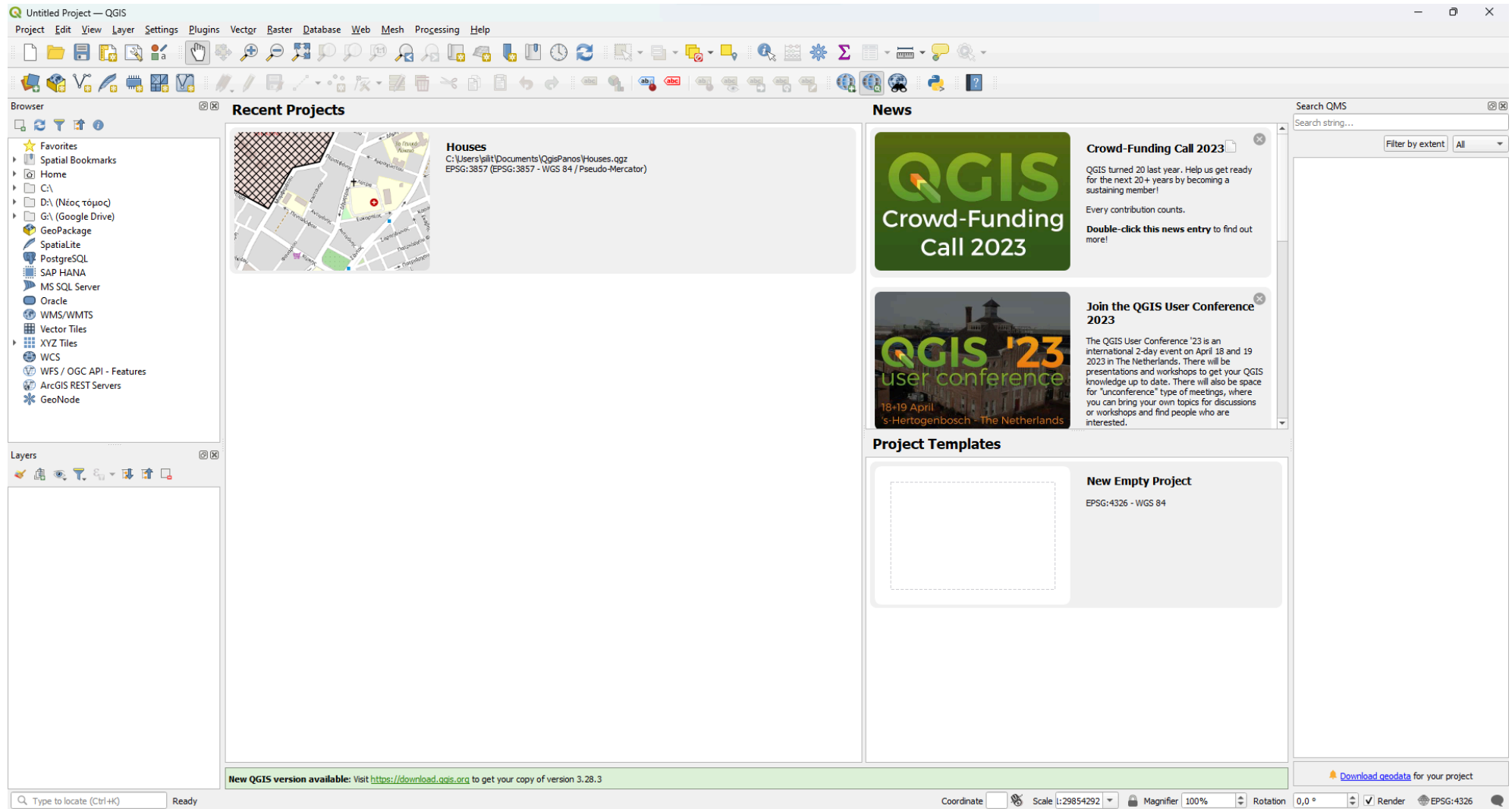
Download for macOS

Download for Linux

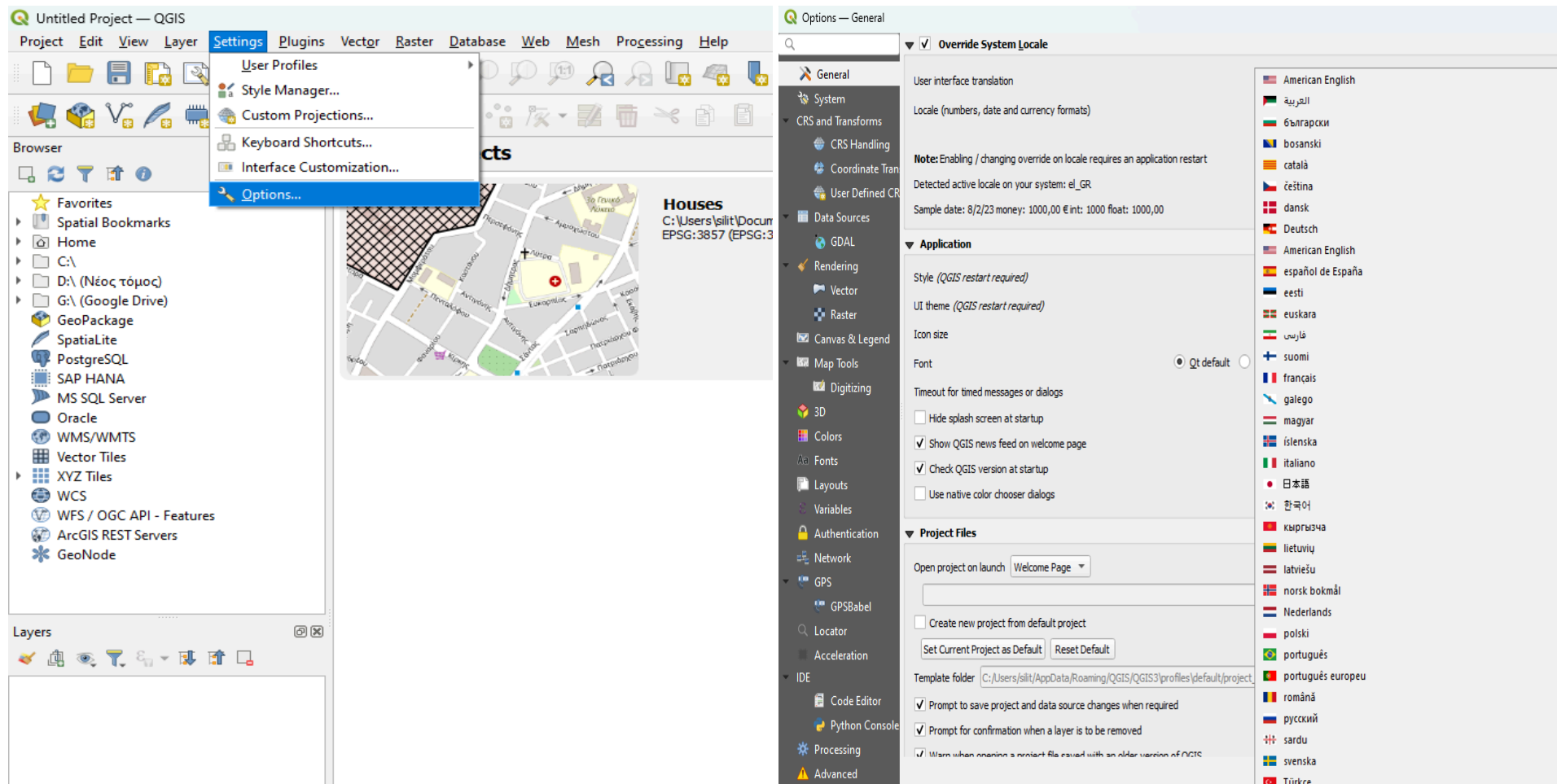
Download for BSD

<https://qgis.org/downloads/QGIS-OSGeo4W-3.22.16-1.exe>

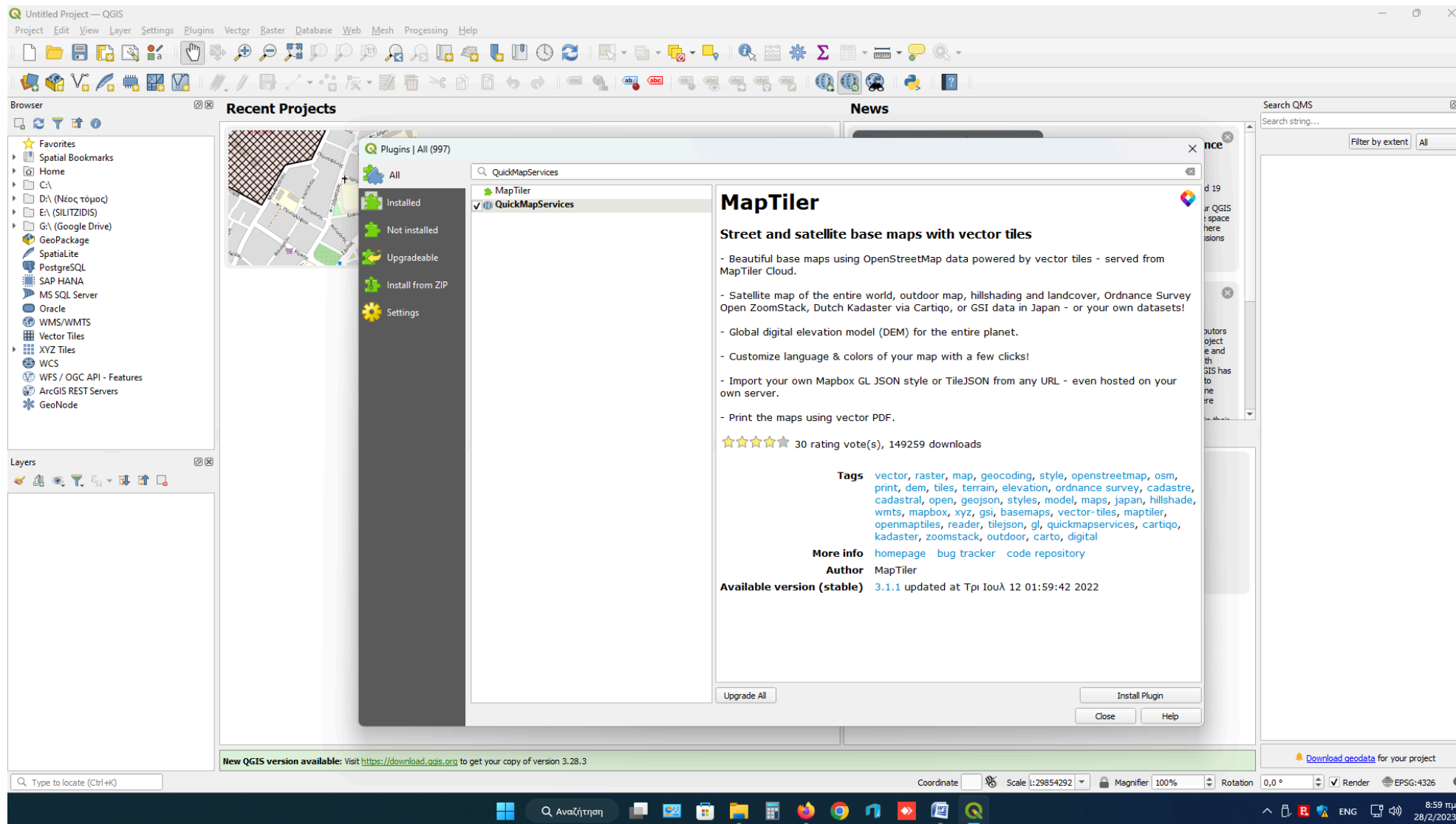
Επιλέγουμε την έκδοση LTR που είναι μακράς διάρκειας ή την τελευταία έκδοση του προγράμματος. Την κατεβάζουμε στον υπολογιστή μας και κάνουμε εγκατάσταση με τις προκαθορισμένες ρυθμίσεις.



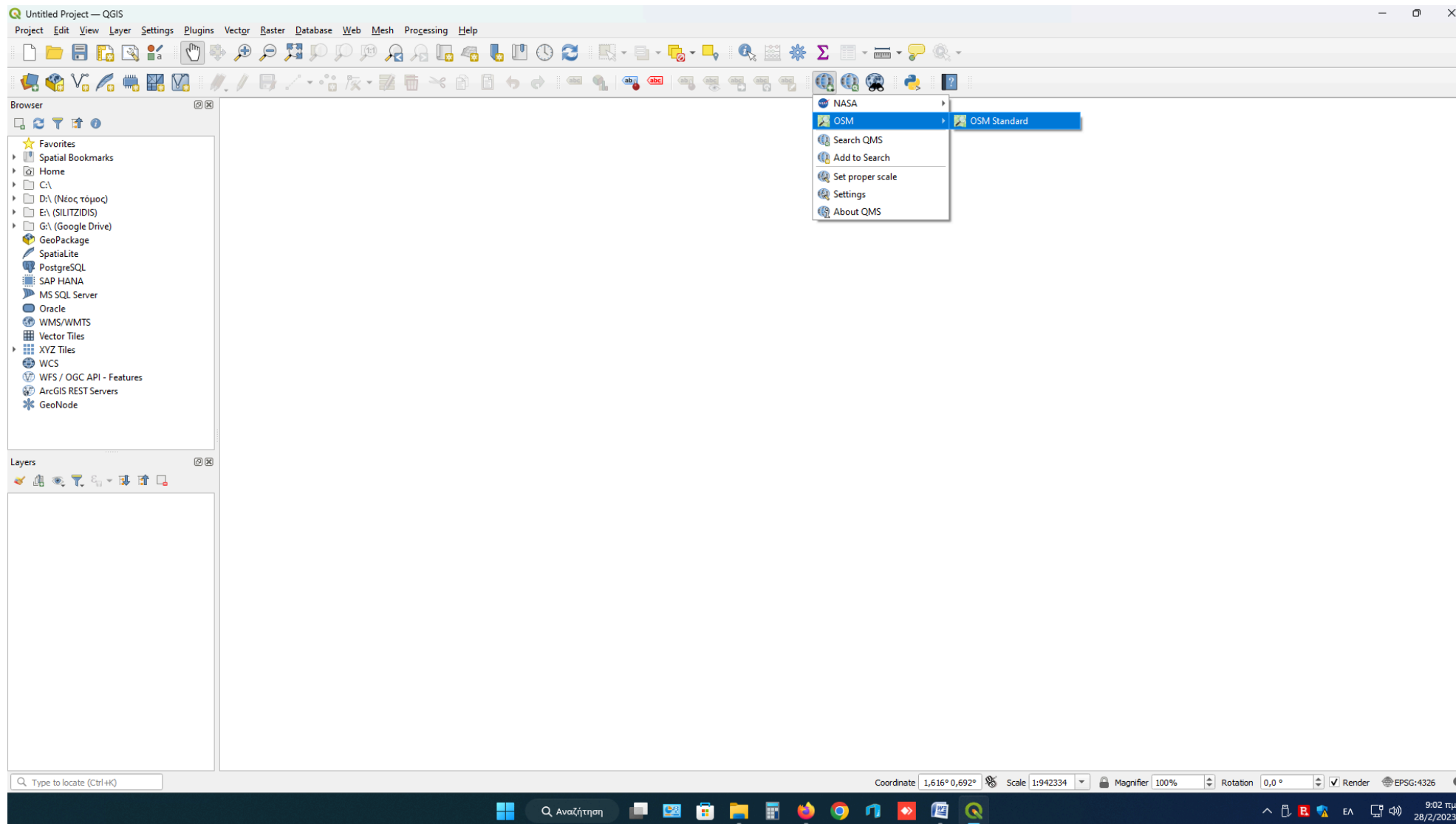
Το πρώτο πράγμα που κάνουμε όταν ανοίξουμε το πρόγραμμα είναι να γυρίσουμε τη γλώσσα του προγράμματος στα Αγγλικά αν είναι στα ελληνικά. Επιλέγουμε **Settings** και μετά **Options**.



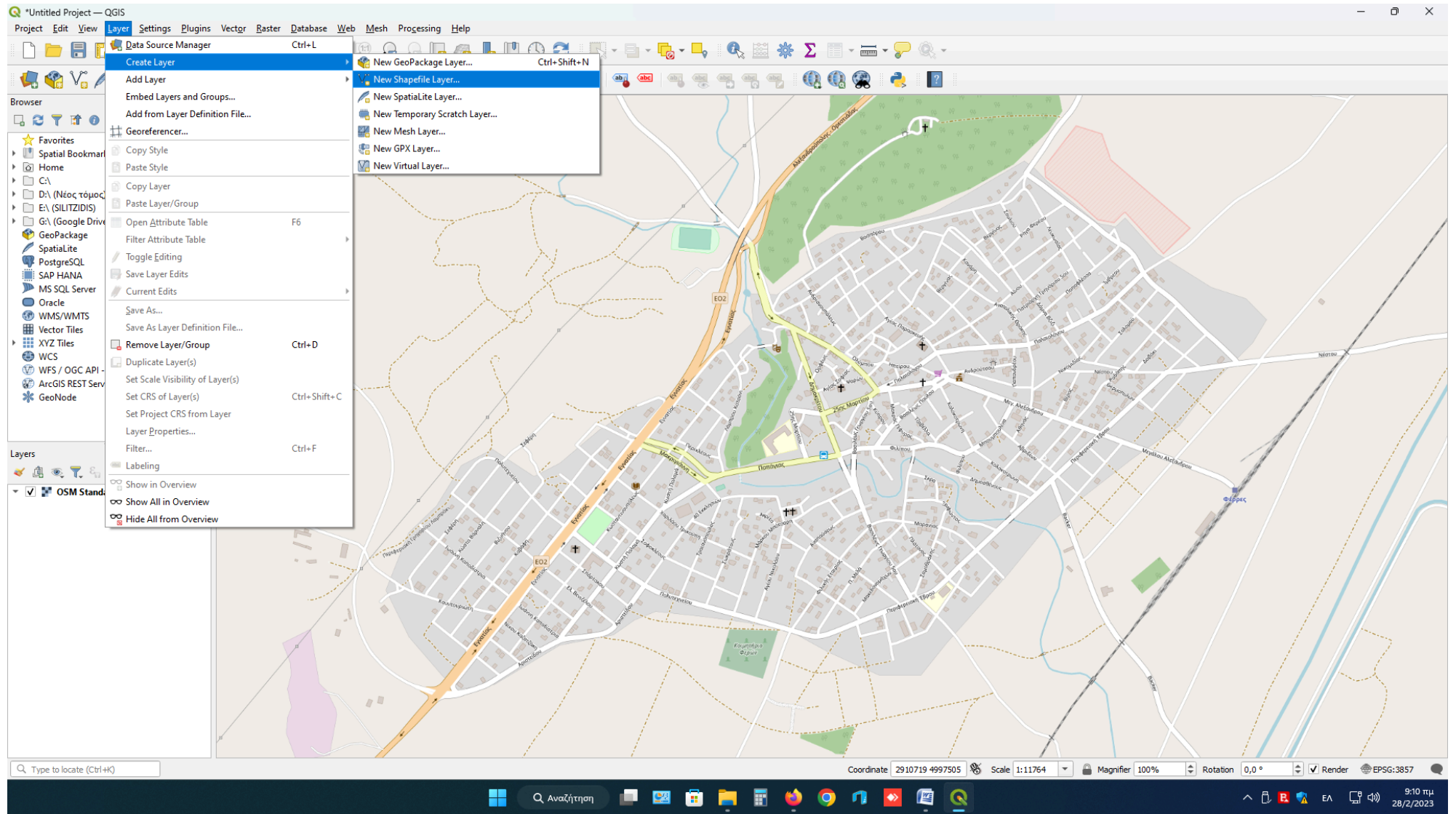
Στο παράθυρο που εμφανίζεται στην επιλογή **Γενικά – General** επιλέγω επάνω επάνω το **User Interface Translation** και τη γλώσσα που επιθυμώ αφού πρώτα κάνω κλικ στο **Override System Locale**.



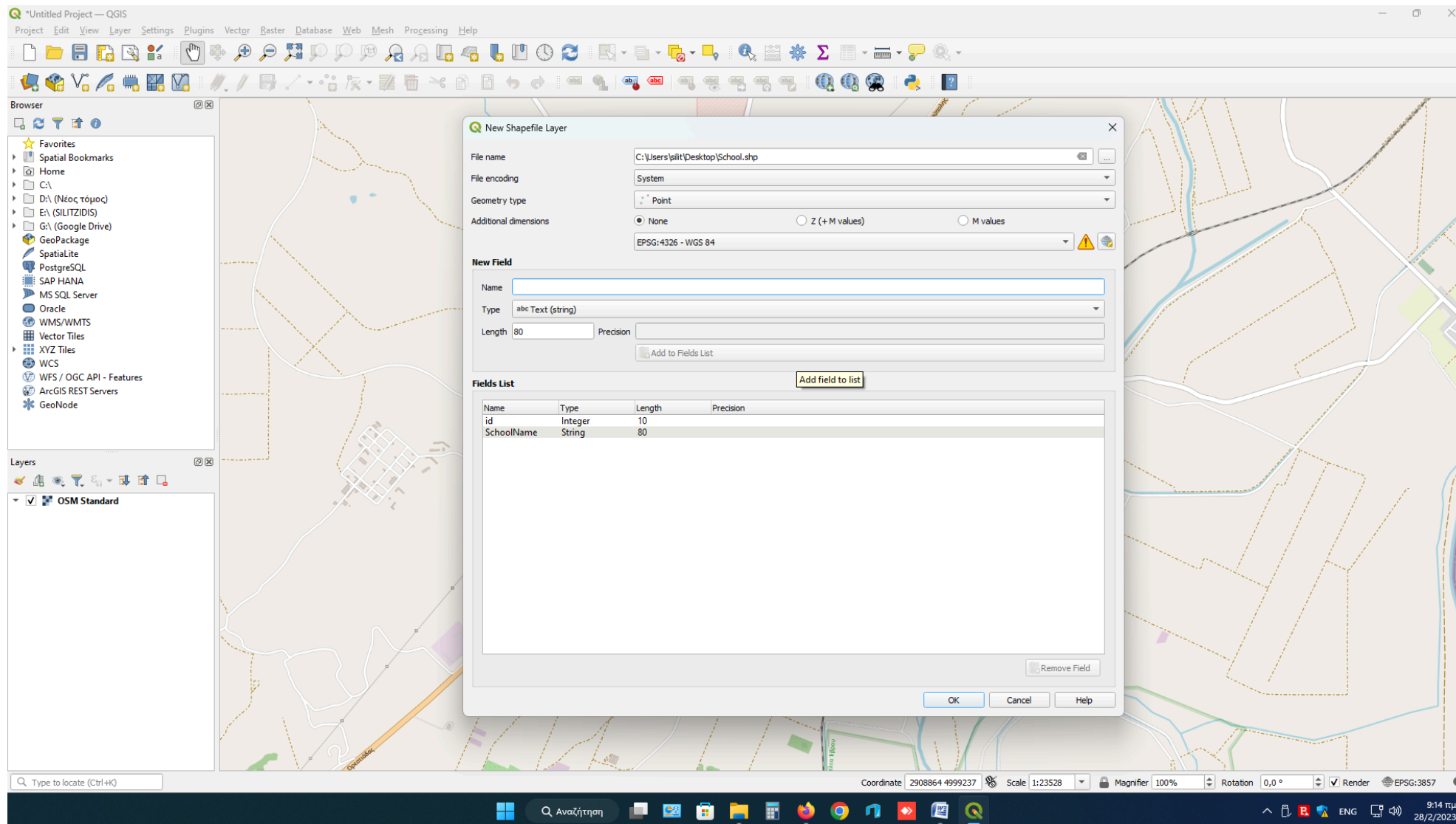
Στο επόμενο βήμα από το μενού **plugins->Manage and install plugins** κάνουμε εγκατάσταση το πρόσθετο: QuickMapServices. Αυτό θα μας βοηθήσει να φέρουμε τον χάρτη στο project μας.



Μετά την εγκατάσταση του plugin, στη γραμμή εργαλείου του προγράμματος παρατηρούμε ότι προστέθηκαν 3 νέα κουμπιά. Από το πρώτο επιλέγουμε **OSM->OSM Standard** και εμφανίζεται ο χάρτης μας. Με το ροδάκι του ποντικιού και με πατημένο αριστερό κλικ μετακινούμε στο χάρτη και πηγαίνω στην περιοχή που με ενδιαφέρει. Σε αυτό το σημείο είναι καλά να αποθηκεύσουμε το έργο μας, στο μενού **Project->Save as...** αποθηκεύουμε σε ένα δικό μας φάκελο για να ξέρουμε που υπάρχουν τα αρχεία μας.

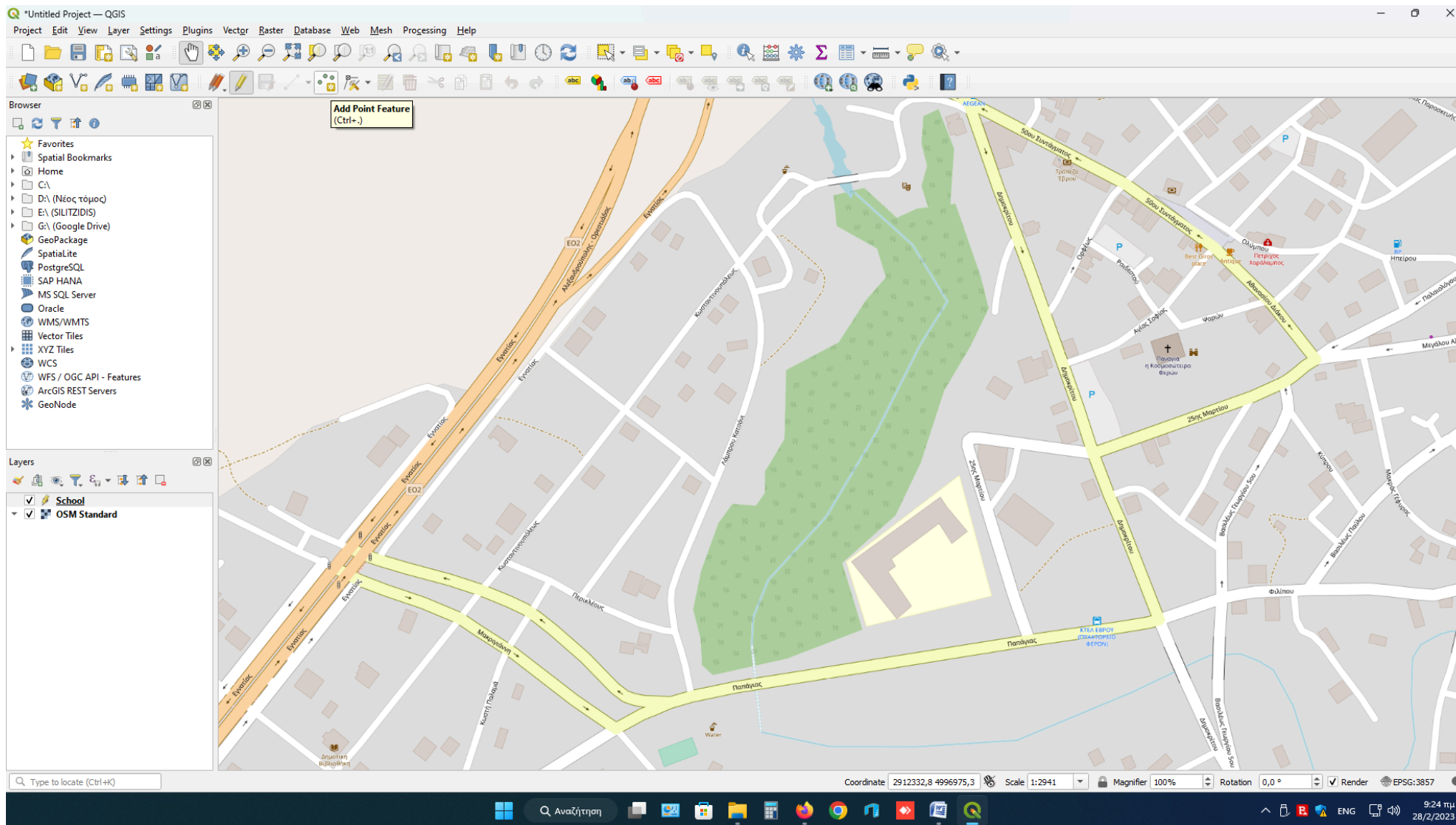


Από το μενού **Layer->Create Layer->New Shapefile Layer...** δημιουργούμε το επίπεδο για να προσθέσουμε στο χάρτη το Γυμνάσιο και το Λύκειο Φερών.



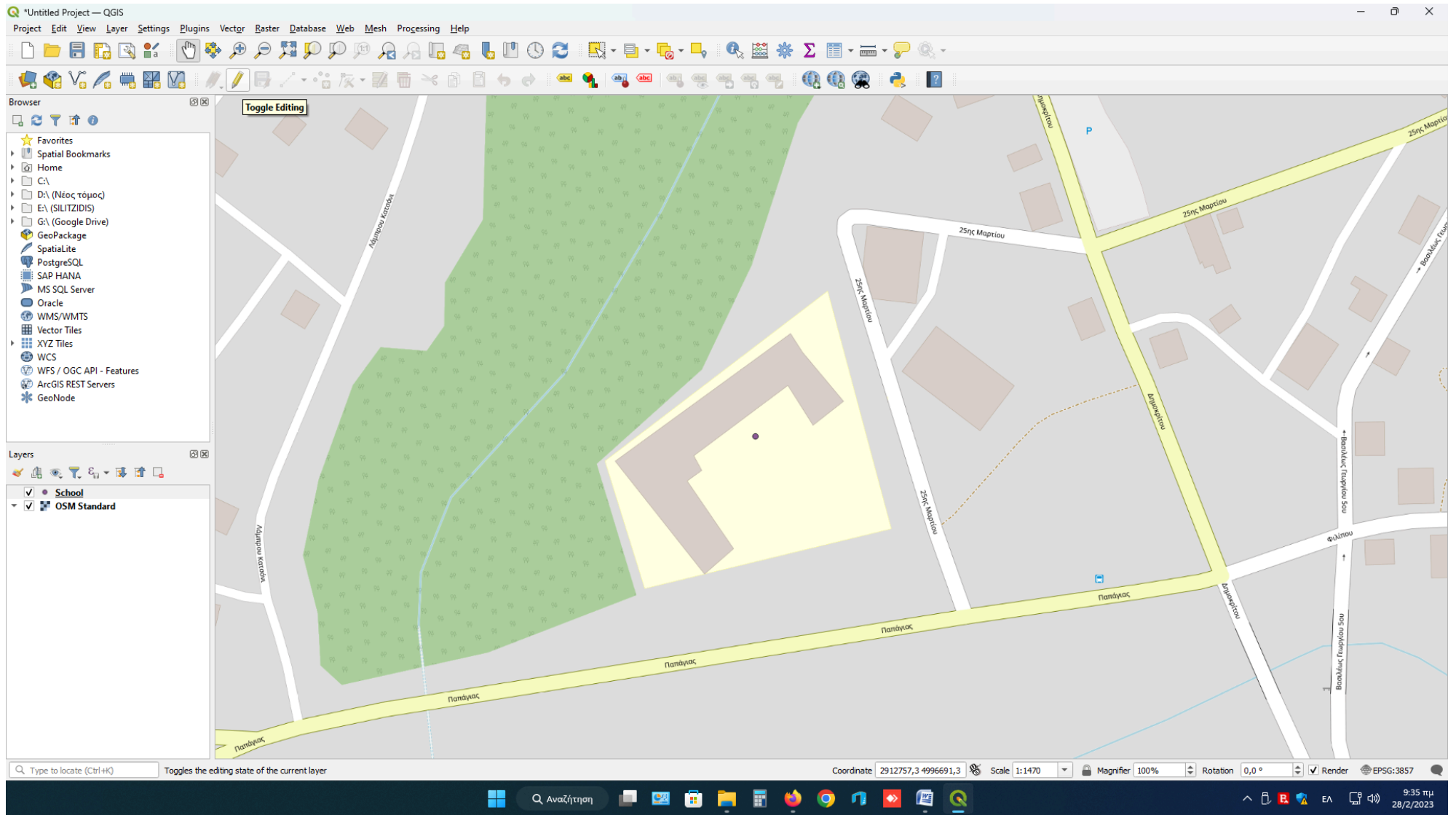
Στο νέο παράθυρο, στο πεδίο **file name** (χωρίς κενά και με λατινικά γράμματα) γράφουμε το όνομα του layer και μετά επιλέγουμε στην ίδια ευθεία δεξιά το κουμπί με τις **«3 ΤΕΛΙΕΣ»** για να ορίσουμε που θα αποθηκευτεί το layer μας. Καλά είναι να μπει στον ίδιο φάκελο με το project μας για να έχουμε τα αρχεία του ίδιου project συγκεντρωμένα στον ίδιο φάκελο. Στην 3^η γραμμή και στο πεδίο **Geometry type** επιλέγω το **point** επειδή θα προσθέσω σαν σημεία τα σχολεία. Τέλος στο πεδίο **Name από το New Field** μπορώ να προσθέσω κατηγορίες για τα στοιχεία που θα περάσω στο κάθε σημείο μου. Εμείς για την ώρα θα

βάλουμε μόνο το όνομα του σχολείου οπότε γράφουμε SchoolName και πατάμε το κουμπί **Add to Fields List** και μετά το **ok** στο παράθυρο για να δημιουργηθεί το layer.

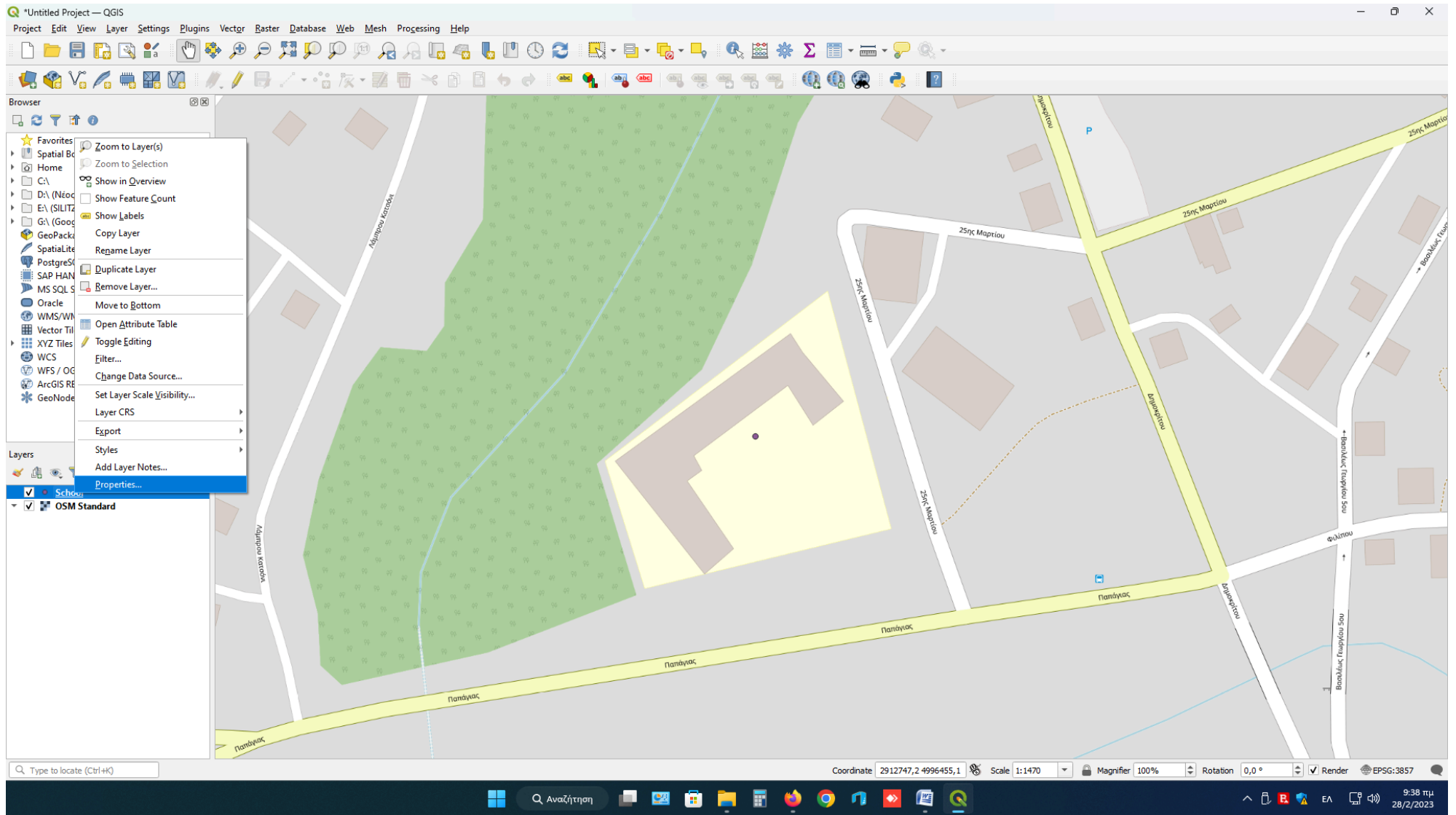


Το νέο layer μας πρέπει να είναι στη δεξιά στήλη Layers (αν χάσουμε τη στήλη την ανοίγουμε από το μενού **View->Panels**). Είναι η ώρα για να προσθέσουμε το πρώτο σχολείο μας, από τη γραμμή εργαλείων και το κουμπί **Toggle Editing** (ένα κίτρινο μολύβι) κάτω το layer μου επεξεργάσιμο, με το πάτημα του

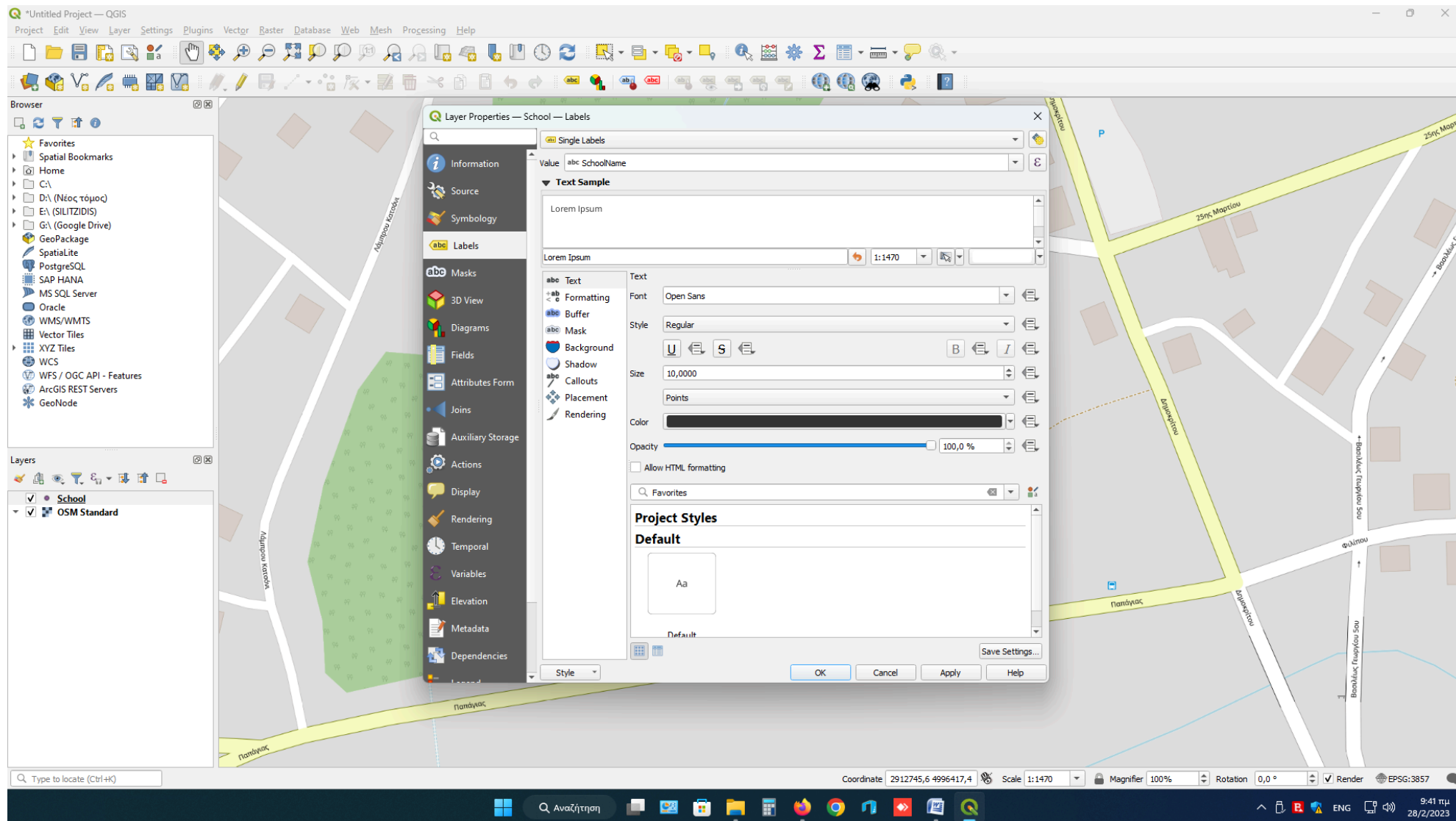
κουμπιού ενεργοποιούνται τα αντίστοιχα εικονίδια και πατάω μια φορά το κουμπί Add Point Feature και μια φορά πατάω στο χάρτη στο σημείο που είναι να μπει το σχολείο. Μου ανοίγει το παράθυρο για να προσθέσω **id** (ένας μοναδικός αριθμός) και το **SchoolName** στην περίπτωση μας Γυμνάσιο Φερών.



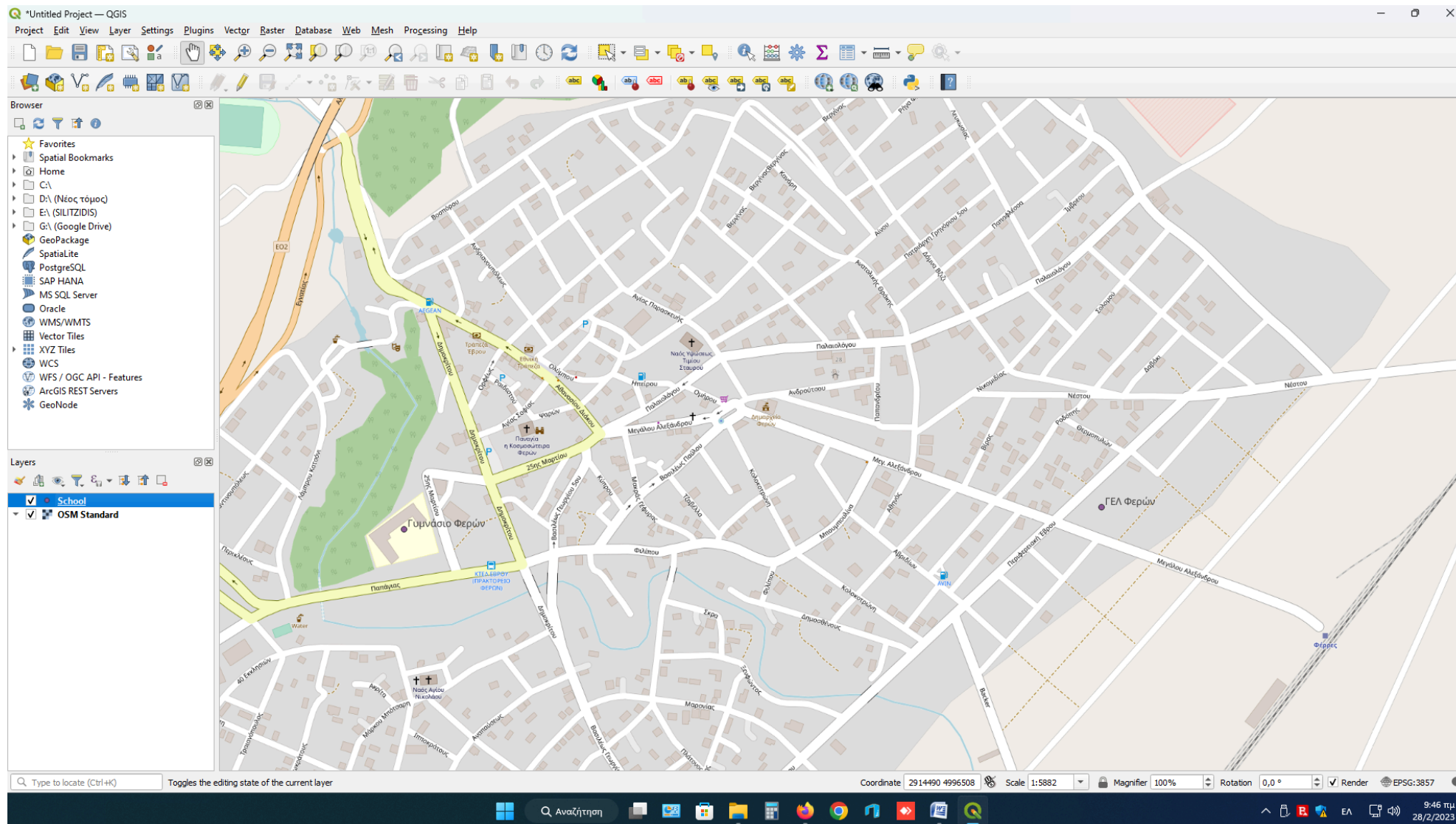
Το σημείο μας εμφανίστηκε στο χάρτη, πατάω άλλη μια φορά το κουμπί Toggle Editing για να αποθηκεύσω το σημείο στο layer. Τώρα το layer δεν είναι επεξεργάσιμο και μπορώ να μετακινηθώ στο χάρτη για να βάλω και άλλο σημείο.



Πριν προσθέσω και άλλο σημείο, θέλω να εμφανίσω πρώτα το όνομα του σχολείου στο σημείο που πέρασα. Δεξί κλικ στην αριστερή στήλη layer επάνω στο layer School και μετά επιλέγω Properties.



Στο νέο παράθυρο επιλέγω **Labels** στην αριστερή στήλη και τέρμα επάνω στο **No Labels** επιλέγω **Single Labels**. Αμέσως από κάτω στην τιμή **Value** φροντίζω να επιλέξω το πεδίο του περιεχομένου που θέλουμε να εμφανίζεται στα σημεία του layer μας. Στην δικιά μας περίπτωση το **SchoolName**.



Ακολουθως προσθέτω και το δεύτερο σχολείο με τον ίδιο τρόπο, κάνω ένα σχετικά καλό ζουμ, κάνω το layer μου επεξεργάσιμο και προσθέτω το σημείο. Πληκτρολογώ id και SchoolName και αποθηκεύω το layer.

Αν πληκτρολογήσω κάτι λάθος ή θέλω να προσθέσω άλλο ένα πεδίο για να προσθέτω στοιχεία στα σημεία μου, π.χ.: πλήθος μαθητών μπορώ να το κάνω από το layer μου στην αριστερή στήλη με δεξί κλικ και **Open Attribute Table**.

