

Муниципальное казенное общеобразовательное учреждение Шелеховского района
«Большелугская средняя общеобразовательная школа № 8»

Русские имена на карте мира

Автор работы:

Папкина Елизавета Владимировна,
учащаяся 6 а класса

МКОУ ШР «Большелугская СОШ № 8»

Научный руководитель:

Красулина Наталья Викторовна,
учитель географии, высшая
квалификационная категория.

Большой Луг, 2020 г.

Оглавление:

	Стр:
1. Введение	3-4
1.1. Актуальность темы	3
1.2. Цель	3
1.3. Задачи	3-4
2. Основная	5-19
2.1. Методика	4
2.2. Анализ полученных результатов:	4-18
2.2.1. Требования к географическим названиям	4
2.2.2. Классификация географических объектов по В.П. Семенову – Тян-Шаньскому	4-5
2.2.3. Географические объекты, носящие имена русских исследователей и путешественников	5
2.2.4. Описание жизни русских исследователей и путешественников, чьими именами названы географические объекты	5-16
2.2.5. Сборник «Русские имена на карте мира»	16
2.3. Выводы	17-18
3. Заключение	19
4. Использованная литература	20
5. Приложение	
Сборник «Русские имена на карте мира»	

1. Введение

1.1. Актуальность темы

Сейчас исследован практически любой уголок Земли. Уже не осталось места, куда не ступала бы нога человека. Даже арктические льды уступили под его натиском. Но так было не всегда. Для наших предков наша планета была неизведанным и таинственным миром, а за горизонтом скрывались новые страны, диковинные обычаи и племена. Большой вклад в изучении Земли внесли самые известные путешественники, чьи имена навсегда остались запечатлёнными на карте мира. Среди них много имен русских путешественников.

Проложив путь в новое, таинственное, через непредсказуемые трудности и риски, они достигали цели. Я думаю, что эти люди, в личном плане, преодолев опасности и страдания экспедиций, совершили подвиг. На географии у нас было всего два урока посвященных путешественникам и у меня осталось много вопросов. Как имена путешественников появляются на карте, сколько их, какие открытия сделали исследователи?

В своей работе я решила отыскать географические объекты на карте мира, носящие имена русских исследователей и путешественников, узнать о их жизни и попытаться узнать кто их именем назвал географический объект.

1.2. Цель работы

Гипотеза: Русским путешественникам и исследователям принадлежит много открытий на территории планеты. Так как существовала традиция давать названия объектам в честь их открывателя или руководителя экспедиции, мы считаем, что на географической карте должно быть много объектов, носящих имена наших соотечественников.

Цель: Определить в результате анализа карты мира, объекты, носящие имена русских путешественников и исследователей, узнать причину их названия, дать краткую характеристику жизни путешественников. Создать сборник «Русские имена на карте мира»

1.3. Задачи:

1. Узнать, как выбирают и дают названия безымянным географическим объектам;
2. Изучить классификацию географических объектов по В.П. Семенову – Тянь-Шаньскому
3. Определить по карте мира географические объекты, носящие имена русских путешественников и исследователей;
4. Дать описание жизни русских исследователей и путешественников, чьими именами названы географические объекты, а также узнать, кто им дал название.
5. Создать сборник «Русские имена на карте мира», отразив в них жизнь путешественников и исследователей, карту с названным их именем географическим объектом

Методы исследования:

1. Теоретический анализ и синтез источников информации.
2. Описание.
3. Картографический.

2. Основная часть.**2.1. Методика исследования.**

- 2.1.1. Изучить, как выбирают и дают названия безымянным географическим объектам;
- 2.1.2. Изучить классификацию географических объектов по В.П. Семенову – Тянь –Шаньскому
- 2.1.3. Определить по карте мира географические объекты, носящие имена русских путешественников и исследователей;
- 2.1.4. Дать описание жизни русских исследователей и путешественников, чьими именами названы географические объекты, а также узнать, кто им дал название.
- 2.1.5. Создать сборник «Русские имена на карте мира», отразив в них жизнь путешественников и исследователей, карту с названным их именем географическим объектом

2.2. Анализ полученных результатов.**2.2.1. Требования к географическим названиям**

1. Объект, для которого предлагается название, должен быть безымянным.
2. Название должно органически входить в региональную систему географических названий.
3. Название должно чётко характеризовать объект и быть простым, коротким, понятным и удобным для использования.
4. Названия-посвящения должны сопровождаться убедительным обоснованием их правомерности.
5. Написание русских названий должно строго соответствовать правилам русской орфографии, а иноязычных – правилам их передачи на русский язык.

2.2.2. Классификация географических объектов по В.П. Семенову – Тянь –Шаньскому

1. от личных имён, прозвищ, фамилий;
2. от церковных праздников;

3. от исторических имён;
4. от языческого культа;
5. от древних племён;
6. присвоенные в честь различных событий и лиц;
7. от предметов, составляющих типичный географический пейзаж данной местности.

2.2.3. Географические объекты, носящие имена русских путешественников и исследователей

Моря: Берингово море, море Беллинсгаузена, море Лаптевых, море Лазарева.
 Проливы: пролив Санникова, пролив Крузенштерна, пролив Головина, Берингов пролив.

Залив: залив Шелихова, залив Фаддея, залив Вилькицкого.

Острова: остров Ратманова, остров Врангеля, остров Атласова, остров Лисянского, остров Беринга, остров Фаддея, остров-призрак Земля Санникова, остров Вилькицкого, остров Воронина, остров Макарова.

Ледники: ледник Потанина на Алтай, ледник Федченко на Памире, ледник Беринга на Аляске, ледник Беллинсгаузена, ледник Вилькицкого.

Мысы: мыс Челюскина, мыс Дежнёва, мыс Лазарева, мыс Ратманова, мыс Лисянского, мыс Вилькицкого.

Полуострова: полуостров Лисянского, полуостров Камчатка.

Хребты: хребет Ломоносова, хребет Черского, хребет Пржевальского.

Берега: берег Прончищева, берег Миклухо-Маклая, Харитона Лаптева, берег Черского.

Бухты: бухта Прончищевой, бухта Атласова, бухта Врангеля.

Пик: пик Черского.

Горы: гора Марфы Черской, гора Макарова, гора Врангеля, гора Вилькицкого, гора Пржевальского.

Река: Камчатка, Макарова

2.2.4. Описание жизни русских исследователей и путешественников, чьими именами названы географические объекты.

ФИО путешественника	Описание жизни	Географический объект, названный его именем	Кто назвал
Семен Иванович Дежнёв	Семён Дежнёв родился приблизительно в 1605 году. Его родиной считается Великий Устюг, где ему сегодня установлен памятник. В 1641 году он в составе отряда Михайлы Стадухина отправляется в Оймякон собирать ясак с эвенков и якутов. Отряд перешел Верхоянский хребет и добрался до реки Индигирки, а там, услышав от местных о некой полноводной реке Ковыме (Колыме),	Мыс Дежнёва	В 1879 г. Полярный исследователь Нильс Адольф Эрик Норденшельд.

	<p>решил до нее добраться. Экспедиция оказалась удачной: по Индигирке, а потом по морю землепроходцы добрались до устья реки, став ее первооткрывателями. В 1647 году Дежнёв был в составе экспедиции торговца Федота Алексеева (Попова, или Холмогорца). Но их попытка пройти вдоль берегов Чукотки не имела успеха. А вот на следующий год Дежнёв и Алексеев начали новое путешествие. Из устья Колымы на кочах (парусных судах) они дошли до устья реки Анадырь, тем самым доказав, что между Азией и Северной Америкой есть разделение. Однако это историческое открытие еще долгое время было неизвестным, так как все документы о походе хранились в Якутском остроге. По сути, Беринг открыл этот пролив вторично. В Беринговом проливе они прошли мыс, являвшийся северо-восточной точкой Азии, который называли Большим Каменным Носом. На современных картах этот мыс носит название мыс Дежнёва. Считается, что в этом походе Семён Дежнёв мог добраться и до Аляски. Выдающийся русский мореход, землепроходец, путешественник, исследователь Северной и Восточной Сибири, казачий атаман, а также торговец пушниной, первый из известных европейских мореплавателей, в 1648 году, на 80 лет раньше, чем Витус Беринг, прошел Берингов пролив, отделяющий Аляску от Чукотки.</p>		
Семён Иванович Челюскин	Осенью 1714 года в Москве зачислен в Школу математических и навигацких наук, которая располагалась в Сухаревской башне. В 1720-е годы С. И. Челюскин нес службу на кораблях Балтийского флота в должности навигатора, ученика штурмана и подштурмана. С 1726 года служил на Балтийском флоте, в 1733—1743 годах участвовал в Великой Северной экспедиции.	Мыс Челюскина	Александр Фёдорович Миддендорф (через 100 лет после открытия)

Иван Фёдорович Крузенштерн	<p>русский мореплаватель, адмирал. Происходит из остзейских немецких дворян. В 1802 году был назначен начальником первой русской кругосветной экспедиции (1803-1806), в состав которого входили корабли «Надежда» (командир К.) и «Нева» (командир Ю. Ф. Лисянский). Описание путешествия и результаты океанологических и этнографических исследований К. изложил в трехтомном труде. Пролив назван в честь мореплователя Ивана Фёдоровича Крузенштерна, который проходил пролив на корабле «Надежда» в мае 1805 года и едва не разбился на скалах Ловушки</p>	Пролив Крузенштерна	Неизвестно
Витус Ионассен Беринг	<p>Витус Беринг родился в 1681 году в датском городе Хорсенс, закончил кадетский корпус в Амстердаме в 1703 году, в том же году поступил на русскую службу. В 1725-1730 и 1733-1741 годах руководил Первой и Второй Камчатскими экспедициями. Прошел по проливу между Чукоткой и Аляской (впоследствии Берингов пролив), достиг Северной Америки и открыл ряд островов Алеутской гряды.</p>	Остров Беринга Берингов пролив Ледник Беринга на Аляске	Проливу дал название Д. Кук
Юрий Фёдорович Лисянский	<p>Русский мореплаватель и исследователь. Капитан второго ранга. Происходит из древнего украинского казацкого рода. Иван Крузенштерн и Юрий Лисянский на шлюпах «Надежда» и «Нева» совершили первую русскую кругосветную экспедицию. Лисянский командовал «Невой» и открыл один из Гавайских островов. Лисянский первым описал Гавайи в книге «Путешествие вокруг света» (1812).</p>	Остров Лисянского Мыс Лисянского Пролив Лисянского Полуостров Лисянского	
Фадей Фаддеевич Беллинсгаузен	<p>Знаменитый русский мореплаватель, первооткрыватель Антарктиды. Происходит из остзейских немецких дворян. В 1803-1806 Беллинсгаузен участвовал в первом кругосветном плавании русских судов на фрегате «Надежда» под командой Ивана Крузенштерна. В 1819-1821 был начальником кругосветной антарктической экспедиции, отправленной в южно-полярные моря. Она состояла из шлюпов «Восток» и «Мирный», последним командовал Михаил Лазарев.</p>	Море Беллинсгаузе на в Тихом океане Остров Фаддея Залив Фаддея в море Лаптевых Ледник Беллинсгаузе на	Назван экспедицией Вилькицкого в 1913 году.

<p>Михаил Петрович Лазарев</p>	<p>Русский флотоводец и мореплаватель, адмирал (1843), кавалер орденов Святого апостола Андрея Первозванного (1850) и Святого Георгия IV класса за выслугу лет (1817), командующий Черноморским флотом и один из первооткрывателей Антарктиды. Один из основателей Новороссийска (1838). Русский флотоводец и мореплаватель, адмирал, командующий Черноморским флотом, участник трех кругосветных плаваний и первооткрыватель Антарктиды. 16 января 1829 года им(вместе с Беллинсгаузенем) была открыта шестая часть света –Антарктида –и ряд островов в Тихом океане.</p>	<p>Остров Лазарева Мыс Лазарева Море Лазарева</p>	<p>Море Лазарева назван 1962 г первой советской арктической экспедиции</p>
<p>Яков Санников</p>	<p>Якутский промышленник, исследователь Новосибирских о-вов. В 1800 открыл и описал о-в Столбовой, в 1805 открыл о-в Фаддевский. В 1808—10 принимал участие в эксп. М. М. Геденштрама по съемке и исследованию Новосибирских о-вов; в 1810 пересек о-в Новая Сибирь с юга на север. В 1811 вместе с землемером Пшеницыным обошел о-в Фаддеевский и установил, что он соединяется с о-вом Котельным низменным песчаным пространством, позднее названным Землей Бунге. С. высказал мнение о существовании обширной земли к северу от Новосибирских о-вов, т. н. Земли Санникова (позже было доказано, что ее не существует).</p>	<p>Пролив Санникова Остров-призрак «Земля Санникова»</p>	<p>Название пролив Санникова дано К. А. Воллосовичем на его карте, и в 1935 году утверждено правительством СССР.</p>
<p>Андрей Ипполитович Вилькицкий</p>	<p>Вилькицкий Андрей Ипполитович - гидрограф, генерал-лейтенант (родился в 1858 г.). Окончил Николаевскую морскую академию; в 1887 г. был командирован на остров Новую Землю для определения ускорения силы тяжести, посредством маятника, и в Хайпуджерскую губу для гидрографических исследований. С 1894 по 1896 г. был начальником гидрографической экспедиции для изучения устьев рек Енисея, Оби и части Карского моря, потом начальником гидрографической экспедиции Северного Ледовитого океана. Состоит начальником главного гидрографического управления. Остров Вилькицкого — необитаемая часть суши площадью 170 кв. км, расположенная в Карском море.</p>	<p>Остров Вилькицкого , пролив Вилькицкого , мыс, ледник, гора и залив Вилькицкого на архипелаге Новая Земля</p>	<p>1896 г. 1918 г.</p>

<p>Владимир Иванович Воронин</p>	<p>Родился 17 октября 1890 г. в городе Сумский Посад, ныне Карелия. В 1916 г. окончил Архангельское мореходное училище. Плавал штурманом на судах, выполнявших рейсы в Арктическом бассейне. С 1918 г. капитан дальнего плавания. Был участником первых Карских экспедиций. В 1928 г. командуя ледокольным пароходом «Георгий Седов», принимал участие в поисках экипажа итальянской экспедиции У. Нобиле.</p> <p>В 1932 г. была организована экспедиция во главе со Шмидтом на ледокольном пароходе «А. Сибиряков» под командованием Воронина. Этой экспедиции, вышедшей из Архангельска 28 июля удалось 1 октября достичь Берингова пролива, совершив тем самым первое сквозное плавание Северо-Восточным проходом в одну навигацию. В Чукотском море был сломан винт. Проявив упорство и находчивость, моряки поставили паруса и, используя благоприятный ветер и течение, смогли достичь чистой воды. У кромки льда их встретил траулер «Уссуриец», который отбуксировал «А. Сибирякова» в Петропавловск-Камчатский.</p> <p>Остров Воронина — необитаемая часть суши в Карском море, состоящая из главного острова и песчаной косы, отделенной от него узким и мелким проливом.</p>	<p>Остров</p>	<p>в 1930 г. экспедицией О. Ю. Шмидта</p>
<p>Дмитрий Яковлевич Лаптев</p>	<p>Дмитрий Яковлевич Лаптев родился в 1701 году, он происходил из великолукских дворян. Службу на Балтийском флоте начал гардемаринном, в 20 лет был произведен в мичманы, в 23 – в унтер-лейтенанты, в 30 – в лейтенанты.</p> <p>В 1731 году был назначен в Великую Северную экспедицию, общее руководство которой осуществлял Витус Беринг. Экспедиция состояла из нескольких отрядов, каждый из которых должен был исследовать определенный участок арктического побережья России. За отрядом лейтенанта Петра Ласиниуса и Дмитрия Лаптева (он был включен в этот отряд позже) был закреплен участок побережья к востоку от Лены до Колымы. Русский исследователь Арктики, вице-адмирал. С 1736 года руководил одним из северных отрядов Второй Камчатской экспедиции. В результате плаваний и сухопутных походов 1739-1742 года были</p>	<p>Море Лаптевых</p>	<p>в 1935 г. в память о двоюродных братьях Лаптевых, бывших капитанами судов в составе Второй Камчатской экспедиции.</p>

	проведены описи северного морского побережья.		
Харитон Прокофьевич Лаптев	<p>Харитон Прокофьевич Лаптев является одним из крупнейших русских полярных исследователей.</p> <p>Родился в деревне Пекарево, расположенной недалеко от Пскова, в 1700 году.</p> <p>В 1715 г. юный Лаптев поступает в Петербургскую Морскую академию, которую через три года успешно заканчивает и поступает во флот гардемаринном.</p> <p>В 1737 г. Лаптев был назначен командиром отряда в Великую Северную экспедицию.</p> <p>В начале весны 1738 г. члены экспедиции прибыли в Якутск.</p> <p>9 июля 1739 году Харитон Лаптев с заданием описать берег Ледовитого океана к западу от Лены, вышел из Якутска на дубель-шлюпке «Якутск» и 21 июля добрался до океана.</p> <p>В 1743 году экспедиция возвращается в Петербург, собрав множество ценных сведений и успешно выполнив задание.</p> <p>Русский военный моряк, командир отряда Камчатской(Великой Северной) экспедиции, описавший в 1739-1742 годах неизвестный прежде берег полуострова Таймыр.</p>	Море Лаптевых Берег Харитона Лаптева (п-ов Таймыр)	в 1935 г. в память о двоюродных братьях Лаптевых, бывших капитанами судов в составе Второй Камчатской экспедиции.
Степан Осипович Макаров	<p>Степан Осипович Макаров (1848-1904) — флотоводец и ученый, военно-морской теоретик, океанограф, полярный исследователь, кораблестроитель, создатель первого в России ледокола, вице-адмирал (1896), единственный из русских флотоводцев, которому довелось послужить на всех четырех театрах нашего флота: Балтийском, Черноморском, Тихоокеанском и Северном; герой русско-турецкой войны 1877—1878 гг.; в начале русско-япон. войны 1904-05 назначен командиром Тихоокеанской эскадрой, успешно управлял действиями кораблей при обороне Порт-Артура, организовал дозорную службу, руководил отражением ночных атак япон. миноносцев, широко использовал минное оружие.</p> <p>Макаров был одним из инициаторов использования ледоколов для освоения Северного морского пути. Он был руководителем комиссии по составлению технического задания для строительства ледокола «Ермак» (1897—1898). В 1901 году, командуя «Ермаком», совершил экспедицию к Земле Франца-Иосифа.</p>	Остров Макарова, река Макарова на Сахалине, гора Макарова (Приморский край) Котловина Макарова	

	Остров Макарова — один из островов Норденшельда, открытый во время Русской полярной экспедиции. Острову присвоено имя исследователя, кораблестроителя и океанографа Степана Осиповича Макарова.		
Ратманов Макар Иванович	Русский мореплаватель и путешественник. В 1784 году, в двенадцать лет, Макар Ратманов был определён в Санкт-Петербургский Морской кадетский корпус, который тогда возглавлял адмирал И.Л. Голенищев-Кутузов, торопецкий дворянин. Через три года Ратманов был произведен в гардемарины и совершил первые плавания на различных судах в Финском заливе. По окончании курса обучения 1 января 1789 года М.Ратманов стал мичманом. М.И. Ратманов принял участие в первом русском плавании под командованием Крузенштерна. Старшим офицером на «Надежду» был назначен старший лейтенант Ратманов. И здесь Крузенштерн не ошибся. Ратманов был уже участником многочисленных морских сражений, в течение десяти лет до экспедиции командовал военными судами. Суровый, немногословный, атлетически сложенный, педант в вопросах службы, он идеально подходил на роль старшего помощника.	Остров Ратманова Мыс Ратманова	Отто Коцебу
Фердинанд Петрович Врангель	Фердинанд родился в родовитой немецкой семье. Несмотря на именитых предков, семья нуждалась и вынуждена была отдать сына на воспитание родственникам. Затем последовал Морской кадетский корпус, который юноша закончил с отличием. Взрослая жизнь началась со службы на судне «Автроил» Балтийского флота. В 1817 году отправился в свою первую кругосветку под предводительством В. Головнина. После возвращения интенсивно занимался точными науками, прослушал лекции в Дерптском университете. Затем последовало изучение дикого и неизведанного края – Сибири. Проводились как картографические изыскания, так и этнографические. Правительство оп заслугам оценило вклад Врунгеля в науку и наградило пенсией и государственной наградой. В 1825 г. началось второе путешествие вокруг Земли, длившееся без малого два года. По его	Остров Врангель Бухта Врангеля (залив Находка) Гора на Аляске	название ему присвоено капитаном китобойного судна Томасом Лонгом в 1867 г.

	<p>результатам так же был награжден орденами и званиями.</p> <p>Через три года последовало назначение на должность капитана фрегата. Затем следует почетное и важное звание правителя Аляски, в то время Русской Америки.</p> <p>Не теряя времени, Врунгель исследовал и описал обширное побережье северо-запада Америки. Так же создал станцию для наблюдения за погодными явлениями.</p> <p>После окончания миссии, в 1736 году через Мексику совершает свое третье путешествие вокруг земного шара. По пути он выполняет ряд дипломатических поручений. Заслуги капитана признаются не только Россией – он получает звание контр адмирала, но и Великобританией, где он становится членом-корреспондентом географического общества.</p> <p>С 1845 года Врунгель занимается больше научной деятельностью, основывает Русское Географическое общество. Активно взаимодействовал и с Академией наук.</p>		
Василий и Татьяна Прончищевы	<p>Василий Прончищев родился в 1702 году в усадьбе Богимово Тарусского уезда Калужской губернии (в 12 километрах от города Алексина) в дворянской семье Прончищевых. Был пятым ребенком в семье.</p> <p>В апреле 1716 года поступил учеником в Навигацкую школу в Москве, располагавшуюся в Сухаревской башне.</p> <p>В 1718 году был переведен в Санкт-Петербург в Морскую академию (учился с Челюскиным и Лаптевыми) и стал гардемаринем. С 1718 по 1724 год ходил штурманским учеником на Балтийском флоте на шнявах «Диана» и «Фалк», бригантине «Бернгардус», на кораблях «Ягудиил», «Уриил», «Принц Евгений», гукоре «Кроншлот».</p> <p>В 1722 году участвовал в Персидском походе Петра.</p> <p>В 1727 году произведен в подштурманы. Вошел в комиссию по аттестации чинов флота. В 1730 году его представляют к званию штурман 3 ранга. Василий Прончищев служит на пакетботе «Почталъон», в 1731 году на корабле «Фридрихштадт», на фрегате «Эсперанса».</p> <p>На судне «Якут» отважные мореходы пробились во льдах и достигли максимальной по тем временам (1736) северной широты (77°29', с учетом несовершенных приборов</p>	Берег Прончищева Бухта Прончищева	Берег был назван в 1913 году экспедицией Бориса Вилькицкого

	возможно и 77°55 '). В конце обратного тяжкого пути Василий Прончищев умер, а через несколько дней умерла и сопровождающая его жена – Татьяна Прончищева. Экспедицию довел лейтенант Семен Челюскин.		
Николай Михайлович Пржевальский	Русский путешественник, географ и натуралист. Предпринял несколько экспедиций в Центральную Азию. Крупнейшими заслугами Пржевальского является географическое и естественно-историческое исследование горной системы Куньлуня, хребтов Северного Тибета, бассейнов Лобнора и Кукунора и истоков Жёлтой реки. Кроме того, им был открыт целый ряд новых форм животных: дикий верблюд, лошадь Пржевальского, ряд новых видов других млекопитающих, а также собраны громадные зоологические и ботанические коллекции, заключающие в себе много новых форм, в дальнейшем описанных специалистами. Академия наук и учёные общества всего света приветствовали открытия Пржевальского. В 1878 году избран почётным членом Академии наук. Генерал-майор. Петербургская Академия наук наградила Пржевальского медалью с надписью: «Первому исследователю природы Центральной Азии».	Хребет Пржевальского Гора Пржевальского (Приморский край)	В 1886 году Русское географическое общество переименовало хребет в память о заслугах ученого.
Николай Николаевич Миклухо-Маклай	Николай Миклухо-Маклай родился 17 (5) июля 1846 года в семье железнодорожного инженера. Место рождения – село Языково-Рождественское Боровичского уезда Новгородской губернии. Русский этнограф, антрополог, биолог и путешественник, изучавший коренное население Юго-Восточной Азии, Австралии и Океании, в том числе папуасов северо-восточного берега Новой Гвинеи, называемого Берегом Маклая. В 1879–1880 годах он – участник экспедиции на острова Меланезии и снова возвращается в «родные» места Новой Гвинеи.	Берег Миклухо-Маклая	
Иван Дмитриевич и Марфа Александровна Черские	Иван Дементьевич Черский родился в семье белорусского шляхтича, в имении Свольна Дриссенского уезда Виленской губернии (ныне Витебской обл. Республики Беларусь). Учился в гимназии, затем в институте. Талантливый юноша владел четырьмя иностранными языками, играл на фортепьяно, хорошо рисовал. Но в возрасте 18 лет, будучи студентом последнего курса, за	Хребет Черского Пик Черского Гора Марфы Черской Берег Черского	Хребет был открыт С. В. Обручевым и К. А. Салищевым в 1926 г

	<p>участие в Польском восстании 1863 г. Черский был сослан в Сибирь. В 1871 г. Сибирский отдел Географического общества добился перевода ссыльного ученого в Иркутск. Здесь на него большое влияние оказали выдающиеся умы своего времени Александр Лаврентьевич Чекановский и Бенедикт Иванович Дыбовский. Как и Черский, эти люди попали в Сибирь как участники Польского восстания 1863 г.</p> <p>В 1877 г. 32-летний Иван Черский и 20-летняя Мавра Иванова стали мужем и женой. Вскоре Маша сделалась главной помощницей мужа, коллектором, метеорологическим наблюдателем и переписчицей его рукописей. На карте увековечены имена исследователей Восточных Саян, Байкала, совершивших беспримерный поход от Верхнее-Колымска до Нижне-Колымска (1891). Умершего в экспедиции мужа сменила жена и довела до конца задуманное дело. Именно Ивану Черскому принадлежит идея об эволюции рельефа.</p>	(озеро Байкал Баргузинский заповедник)	
Головнин Василий Михайлович	<p>Человек, родившийся в самой сухопутной российской губернии – Рязанской, в селе Гулынки Пронского уезда, стал великолепным моряком, адмиралом, одним из лучших исследователей морей и океанов, географом и администратором. Вся жизнь Головнина была наполнена необыкновенной отвагой и готовностью пожертвовать собой во имя Родины, а также добротой и сердечностью в отношении с простыми людьми. Василий Михайлович зарекомендовал себя умелым кораблестроителем и военно-морским теоретиком, талантливым публицистом и литератором. Вся его жизнь – замечательный сюжет для писателей всех времен.</p> <p>Во время географической экспедиции Головнин был захвачен в плен японцами и пробыл в плену с 1811 по 1813 год. Это был плен настоящего ученого, русского человека, даже плен которого стал определенной точкой отсчета в истории Японией и Россией. В.М. Головнин обучал японцев основам русского языка. Заметим, что после визита в Нагасаки в 1853 году, русский язык стал проникать в Японию, были составлены и первые учебники русского языка для японцев. Но самым первым учителем стал капитан-географ В.М. Головнин</p>	Залив Головнина Мыс Головнина	

<p>Алексей Петрович и Ольга Александровна Федченко</p>	<p>В сентябре 1872 года семья Федченко отправилась в Европу, где А. П. Федченко хотел ознакомиться с альпийскими ледниками, чтобы подготовиться к экспедиции на Памир. Февраль и март 1873 года они провели в Лейпциге, где родился сын Борис. Затем они переехали в Гейдельберг, здесь О. А. Федченко перевела с английского статью Генри Юля «История и география верховьев Амударьи» для «Известий Географического общества». Этот перевод с примечаниями и дополнениями А. П. Федченко, самого Юля и Н. В. Ханькова был удостоен серебряной медали Русского географического общества. Прожив шесть недель в Люцерне, супруги осмотрели Гринденвальдский ледник, а в августе 1873 года отправились на Женевское озеро, в Монтрё, где Ольга Александровна осталась с грудным сыном, а Алексей Павлович отправился в Шамони, чтобы совершить восхождение на Монблан, во время которого он и погиб в 29-летнем возрасте.</p>	<p>Ледник Федченко</p>	<p>Ошанин Василий Фёдорович</p>
<p>Григорий Иванович Шелихов</p>	<p>Григория Иванович родился в 1747 году, в городе Рыльске в семье зажиточного купца. Когда ему было около 28 лет, его родители умерли, и Шелихов принял решение навсегда переехать в Сибирь, ведь ранее, по поручению отца, он начал вести торговые дела с сибиряками.</p> <p>В 1773 году он приехал в Иркутск и годом позже организовал свое первое собственное дело в товариществе с купцом из Якутии. Купцы, торговавшие в Сибири, к тому времени уже начали осваивать острова в Тихом океане, где водился морской бобр. Их примером вдохновился и Григорий Иванович, отправившись на Камчатку, и вернувшись оттуда с большим грузом мехов.</p> <p>В 1783 году Шелихов, вместе с компаньонами братьями Голиковыми, отправился к берегам Аляски. В 1791 году Шелиховым была основана «Северо-Восточная компания», позже преобразованная в Русско-Американскую торговую компанию.</p> <p>Деятельность Григория Ивановича Шелихова была признана. Он был награжден золотой медалью и серебряной шпагой «за открытие островов в Восточном океане». Участвовал в строительстве новых школ, музеев и церквей. Установил хорошие отношения со многими государственными деятелями и</p>	<p>Залив Шелихова в Охотском море Пролив Шелихова Город Шелихов</p>	<p>Май 1953 г.</p>

	исследователями. Постоянно расширял свое дело и планировал начать торговать с Китаем.		
Владимир Васильевич Атласов	Русский землепроходец, якутский казак, совершивший поход по Камчатке в 1697-1698 годах. А. С. Пушкин назвал Атласова «Камчатским Ермаком», а академик С. П. Крашенинников - «обретателем Камчатки». Предположительно, Владимир Васильевич родился около 1661 года. В биографии Атласова данных о его семье не сохранилось, но известно, что свою службу он начал в 1682 году в Якутске. Долгое время главной его работой был сбор ясака (пушной оброк) в бассейне реки Алдан и по рекам Уда и Амгунь, а позднее – по рекам Индигирка, Колыма и Анадырь. В 1692 году он прошел со своими казаками по восточной части Чукотского полуострова и составил краткие сведения о Чукотке, Аляске и об эскимосах. В 1695 году был назначен приказчиком Анадырского острога. Во время Камчатского похода (1696–1699 годы) направился на западное побережье полуострова Камчатка и вышел к побережью Тихого океана. Весь поход проходил на оленьих нартах, а отряд насчитывал 120 человек. Во время похода он облагал местные племена налогом, присоединял их земли к Российской империи. Атласов собрал многочисленные сведения о вулканах (в том числе о Ключевской сопке). Вулкан, видимый с берега материка в ясную погоду, впервые заметил и описал Владимир Васильевич Атласов с берега материка вулкан, позднее названный его именем	Остров Атласова Бухта Атласова Вулкан Атласова на курильских островах	1954 г.
Иван Иванович Камчатый	Казак и русский землепроходец. Камчатый – прозвище, полученное им за... ношение шелковой узорчатой рубашки (шёлк в те времена называли камчатой тканью). В составе отряда Ивана Реброва Иван Камчатый успешно занимался несколько лет соболиным промыслом в низовьях реки Алазеи, с Фёдором Чукичевым искал моржовую кость и "неясных иноземцев"*. В поисках моржовой кости в 1658 году дошёл до берегов Карагинского залива, где узнал о текущей еще южнее большой реке. На поиски этой реки с разрешения колымских властей отряд Чукичева отправился только через год. Экспедиция пропала.... В 1661 году до Колымы дошло известие о гибели отряда на одном из притоков той самой большой реки,	Полуостров и река Камчатка(из 20 версий наиболее правдоподобная)	

	которая была названа Камчаткой, а уже по ее имени и полуостров.		
--	---	--	--

2.2.5. Создать сборник «Русские имена на карте мира», отразив в них жизнь путешественников и исследователей, карту с названным их именем географическим объектом

Смотри приложение работы

2.3. Выводы:

1. В результате наших исследований мы изучили требование к географическому названию, классификацию географических объектов Вениамину Петровичу Семенову-Тянь-Шаньскому

а) От личных имен, прозвищ, фамилий – примерами стали фамилии и имена русских путешественников, которые мы нашли на карте.

б) От церковных, праздников – например о. Рождества, о. Пасхи в Тихом океане.

в) От исторических имен – вdp. Виктория, о. Виктория, о. Петра I (Антарктида), хребет Николая II (Африка).

г) От языческого культа – г. Перун в Болгарии, Ярилова Долина (Владимирская область).

д) От древних племен – Нубийская пустыня (племя Нуба в Африке), река Лаба в Германии (славянский народ).

е) В честь различных событий дают имена улицам, площадям – например ул. Декабрьских событий, пик Победы (г. Тянь-Шань).

ж) От предметов, составляющих типичный географический пейзаж данной местности – пустыня Сахара (с древнеарабского – пустыня или рыжеватая).

2. Мы остановились на 1 пункте и решили найти географические объекты, названные именами русских исследователей и путешественников (не брали города). Всего мы нашли имена 24 путешественников и исследователей. В результате мы нашли 52 объекта: 4 моря, 4 пролива, 3 залива, 10 островов, 5 ледника, 6 мысов, 2 полуострова, 3 хребта, 4 берега, 3 бухты, 5 горы, 2 реки, 1 пик.
3. Больше всего объектов находится в Северном Ледовитом океане, Тихом океане у побережье Российской Федерации.
4. Имя присваивалось путешественнику. Изучавшему данную территорию или открывшему её впервые, например, Дежнёв, на 80 лет прошел раньше Витуса Беринга Беринговым проливом.
5. Собрав интересную и важную информацию о русских путешественников и исследователей, мы решили создать сборник «Русские имена на карте мира», который будет незаменим на уроках географии при изучении тем, про путешественников и исследователей.

3. Заключение.

Все русские путешественники и исследователи были настоящими героями. Кто-то из них выполнял приказ, отправляясь в путь, кто-то шел по зову сердца. Но всех их объединяло одно — послужить России-матушке, оказать пользу своей стране. Мореплаватели и ученые отправлялись в неизведанную даль для составления географических карт, проведения различных исследований, значительно пополнивших мировую копилку знаний.

Многие наши сограждане совершали невообразимые подвиги, часто ценой своей жизни. И сегодня, мы, глядя на карту мира, можем по праву гордиться своей причастностью к России, благодаря нашим мужественным и беззаветно служившим Родине предкам.

4. Используемая литература

1. Лебедев Д. М., Есаков В. А., Русские географические открытия и исследования с древних времен до 1917 года, М., 1971.
2. Пестерев В.И. История Якутии в лицах. Якутск, 2001.
3. Советская историческая энциклопедия. <http://dic.academic.ru/>
4. Степанов Н.Н., «Русские экспедиции на Охотском побережье в XVII веке», Исторические науки, Л., 1959
5. Крашенинников С.П. Описание земли Камчатки», М. Географгиз, 1948
6. М.И. Белов "По следам полярных экспедиций", Ленинград 1977 год.
7. История России 16 - 17 век. <http://www.aymakh.ru/>
8. Освоение Сибири. <http://manger.ru/ot/1617/index.htm>

Приложение

Сборник «Русские имена на карте мира»

Семен Иванович Дежнев



Семен Дежнев родился приблизительно в 1605 году. Его родиной считается Великий Устюг, где ему сегодня установлен памятник.

В 1641 году он в составе отряда Михайлы Стадухина отправляется в Оймякон собирать ясак с эвенков и якутов. Отряд перешел Верхоянский хребет и добрался до реки Индигирки, а там, услышав от местных о некоей полноводной реке Ковыме (Колыме), решил до нее добраться. Экспедиция оказалась удачной: по Индигирке, а потом по морю землепроходцы добрались до устья реки, став ее первооткрывателями.

В 1647 году Дежнев был в составе экспедиции торговца Федота Алексеева (Попова, или Холмогорца). Но их попытка пройти вдоль берегов Чукотки не имела успеха. А вот на следующий год Дежнев и Алексеев начали новое путешествие. Из устья Колымы на кочах (парусных судах) они дошли до устья реки Анадырь, тем самым доказав, что между Азией и Северной Америкой есть разделение. Однако это историческое открытие еще долгое время было неизвестным, так как все документы о походе хранились в Якутском остроге. По сути, Беринг открыл этот пролив вторично. В Беринговом проливе они прошли мыс,

являвшийся северо-восточной точкой Азии, который называли Большим Каменным Носом. На современных картах этот мыс носит название мыс Дежнёва. Считается, что в этом походе Семён Дежнёв мог добраться и до Аляски.

Выдающийся русский мореход, землепроходец, путешественник, исследователь Северной и Восточной Сибири, казачий атаман, а также торговец пушниной, первый из известных европейских мореплавателей, в 1648 году, на 80 лет раньше, чем Витус Беринг, прошел Берингов пролив, отделяющий Аляску от Чукотки.

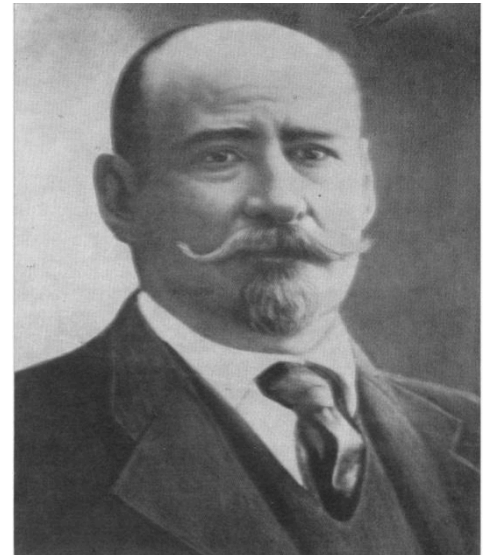
Географические объекты на карте мира: Мыс Дежнёва

Кто дал название: В 1879 г. Полярный исследователь Нильс Адольф Эрик Норденшельд.

Карта:



Семен Иванович Челюскин



Осенью 1714 года в Москве зачислен в Школу математических и навигацких наук, которая располагалась в Сухаревской башне. В 1720-е годы С. И. Челюскин нёс службу на кораблях Балтийского флота в должности навигатора, ученика штурмана и подштурмана. С 1726 года служил на Балтийском флоте, в 1733—1743 годах участвовал в Великой Северной экспедиции.

Географические объекты на карте мира: Мыс Челюскина

Кто дал название: Александр Фёдорович Миддендорф (через 100 лет после открытия)

Карта:



Иван Фёдорович Крузенште рн



Российский мореплаватель, адмирал. Происходит из остзейских немецких дворян. В 1802 году был назначен начальником первой русской кругосветной экспедиции (1803-1806), в состав которого входили корабли «Надежда» (командир К.) и «Нева» (командир Ю. Ф. Лисянский). Описание путешествия и результаты океанологических и этнографических исследований К. изложил в трехтомном труде. Пролив назван в честь мореплавателя Ивана Фёдоровича Крузенштерна, который проходил пролив на корабле «Надежда» в мае 1805 года и едва не разбился на скалах Ловушки.

Географические объекты на карте мира: Пролив Крузенштерна

Кто дал название: неизвестно

Карта:



Витус Ионассен Беринг

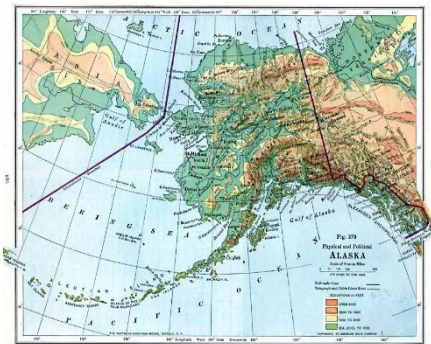


Витус Беринг родился в 1681 году в датском городе Хорсенс, закончил кадетский корпус в Амстердаме в 1703 году, в том же году поступил на русскую службу. В 1725-1730 и 1733-1741 годах руководил Первой и Второй Камчатскими экспедициями. Прошел по проливу между Чукоткой и Аляской (впоследствии Берингов пролив), достиг Северной Америки и открыл ряд островов Алеутской гряды.

Географические объекты на карте мира: Остров Беринга, Берингов пролив, Ледник Беринга на Аляске, Берингово море

Кто дал название: Проливу дал название Д. Кук

Карта:



**Юрий
Фёдорович
Лисянский**



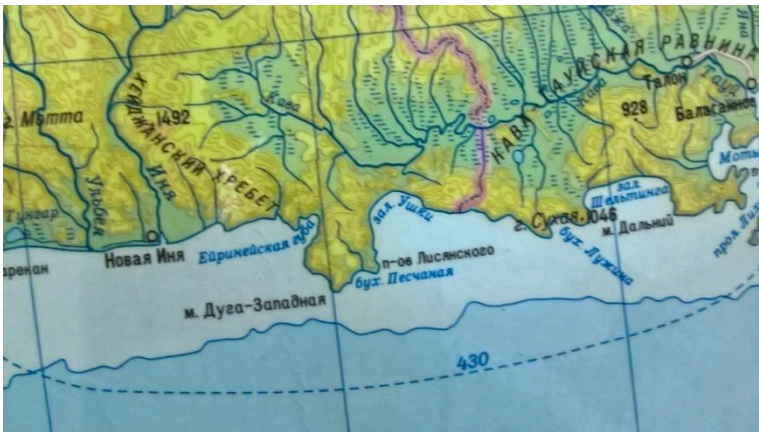
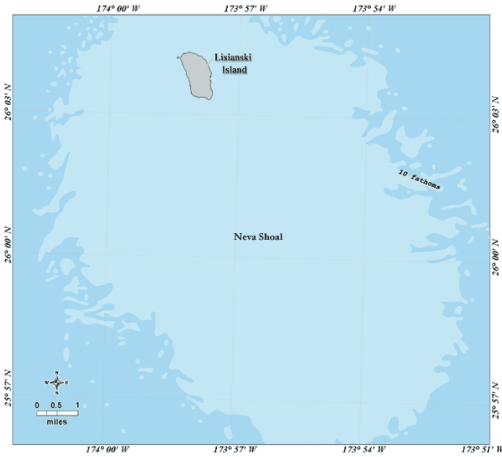
Российский мореплаватель и исследователь. Капитан второго ранга. Происходит из древнего украинского казацкого рода. Иван Крузенштерн и Юрий Лисянский на шлюпах «Надежда» и «Нева» совершили первую русскую кругосветную

экспедицию. Лисянский командовал «Невой» и открыл один из Гавайских островов. Лисянский первым описал Гавайи в книге «Путешествие вокруг света» (1812).

Географические объекты на карте мира: Остров Лисянского, Мыс Лисянского, Пролив Лисянского, Полуостров Лисянского

Кто дал название: неизвестно

Карта:



Фадей Фаддеевич Беллинсгау зен



Знаменитый российский мореплаватель, первооткрыватель Антарктиды. Происходит из остзейских немецких дворян. В 1803-1806 Беллинсгаузен участвовал в первом кругосветном плавании русских судов на фрегате «Надежда» под командой Ивана Крузенштерна. В 1819-1821 был начальником кругосветной антарктической экспедиции, отправленной в южно-полярные моря. Она состояла из шлюпов «Восток» и «Мирный», последним командовал Михаил Лазарев.

Географические объекты на карте мира: море Беллинсгаузена в Тихом океане, остров Фаддея, залив Фаддея в море Лаптевых, ледник Беллинсгаузена, остров Беллинсгаузена

Кто дал название: неизвестно

Карта:

Имя Беллинсгаузена на карте мира



Михаил Петрович Лазарев



Русский флотоводец и мореплаватель, адмирал (1843), кавалер орденов Святого апостола Андрея Первозванного (1850) и Святого Георгия IV класса за выслугу лет (1817), командующий Черноморским флотом и один из первооткрывателей Антарктиды. Один из основателей Новороссийска (1838). Русский флотоводец и мореплаватель, адмирал, командующий Черноморским флотом, участник трех кругосветных плаваний и первооткрыватель Антарктиды. 16 января 1829 года им (вместе с Беллинсгаузеном) была открыта шестая часть света – Антарктида – и ряд островов в Тихом океане.

Географические объекты на карте мира