



Die [BreakingHeads](#) organisieren am 05.03.2022 zusammen mit den Clubs [Märkische Schlachtfelder](#), HD+ und [POSAZ](#) mit dem BreakingHeads Cup #1 ein Eintagesturnier direkt bei Berlin.

In diesem Dokument findet ihr neben den Turnierregeln alle Informationen zum Turnierablauf und alle wichtigen Deadlines. Das Dokument wird zu festen Terminen aktualisiert, so dass ihr eure Vorbereitung auf das Turnier optimal planen könnt.

## Inhalt

Kontakt	3
Überblick	3
Anmeldung	3
Wichtige Deadlines	3
Veranstaltungsort	4
Hygiene Richtlinien	4

<b>Verpflegung</b>	<b>4</b>
<b>Unterkunft</b>	<b>5</b>
<b>Preise und Sponsoren</b>	<b>5</b>
<b>Liveberichterstattung</b>	<b>5</b>
<b>Turnierablauf</b>	<b>5</b>
<b>Turnierformat</b>	<b>6</b>
<b>Regel und FAQs</b>	<b>6</b>
<b>Gelände und Layout</b>	<b>7</b>
Geländeregeln	7
Work in Progress Bilder vom Gelände	8
<b>Spielutensilien</b>	<b>10</b>
<b>Modelle und Umbauten</b>	<b>10</b>
<b>Armeelistenabgabe und Kontrolle</b>	<b>10</b>
<b>Ergebnisse eintragen</b>	<b>11</b>
<b>Schiedsrichter, Fairplay und Strafen</b>	<b>12</b>
<b>Appendix</b>	<b>12</b>
Turnier-FAQ	12
Geländeregeln auf Deutsch	12
Beispiel Armeeliste:	13
Links	13

## Kontakt

Fragen alle Anfragen könnt ihr uns jederzeit [im Discord](#) oder [per Mail](#) schicken.

## Überblick

- Eintagesturnier am 05.03.2022 in [Petershagen/Eggersdorf](#) bei Berlin
- 3 Spiele mit 3 Stunden Spielzeit nach **Grand Tournament 2022** Regeln
- **Strike Force** Armeen mit maximal 2000 Punkten
- Gelände nach Standards der [World Team Championship](#)
- Anmeldung über [TabletopTurniere.de](#) und [BestCoastPairings.com](#)
- Armeelistenabgabe und Paarungen über [BestCoastPairings.com](#)
- Kommentierter Livestream der Toptables auf dem [BreakingHeads Youtubekanal](#)

## Anmeldung

Die **Anmeldung** startet am 09.01.2022 um 19:00 Uhr. Alle Teilnehmenden müssen sich über [TabletopTurniere.de](#) und [BestCoastPairings.com](#) beim Turnier eintragen und die **25€ Startgeld** Mittels "an Freunde und Familie senden" an folgende PayPal Adresse überweisen:  
[davidroick@web.de](mailto:davidroick@web.de)

*Bitte unbedingt "BreakingHeads Cup #1" und euren vollständigen Namen angeben.*

Die Anmeldung gilt als vollständig, wenn das Startgeld eingegangen ist.

Wenn alle Startplätze belegt sind, meldet euch bei T3 an und überweist das Startgeld. Dadurch werdet ihr automatisch auf die **Warteliste** gesetzt. Startplätze können nicht an andere Personen weiter gegeben werden.

Falls ihr unverhofft nicht beim Turnier teilnehmen könnt erstatten wir bis zu 14 Tage vor Turnierstart das Startgeld zurück.

## Wichtige Deadlines

~~09.01. 19:00 Uhr — Freischaltung der Anmeldung~~  
~~05.02. — Bekanntgabe von Missionen, Geländelayouts, Turnierablauf und mehr~~  
~~20.02. — Deadline für neue Regelercheinungen~~  
~~26.02. 23:59 Uhr — Armeelistenabgabe via [BestCoastPairings.com](#)~~  
~~03.03. 23:59 Uhr — Deadline für Armeelistkontrolle durch Teilnehmende~~

05.03. BreakingHeads Cup #1

## Veranstaltungsort & Gastgeber

Das Turnier findet in der Giebelseehalle statt. Dort sind ebenfalls die Clubräume von unserem Gastgeber [Märkische Schlachtfelder e.V.](#)

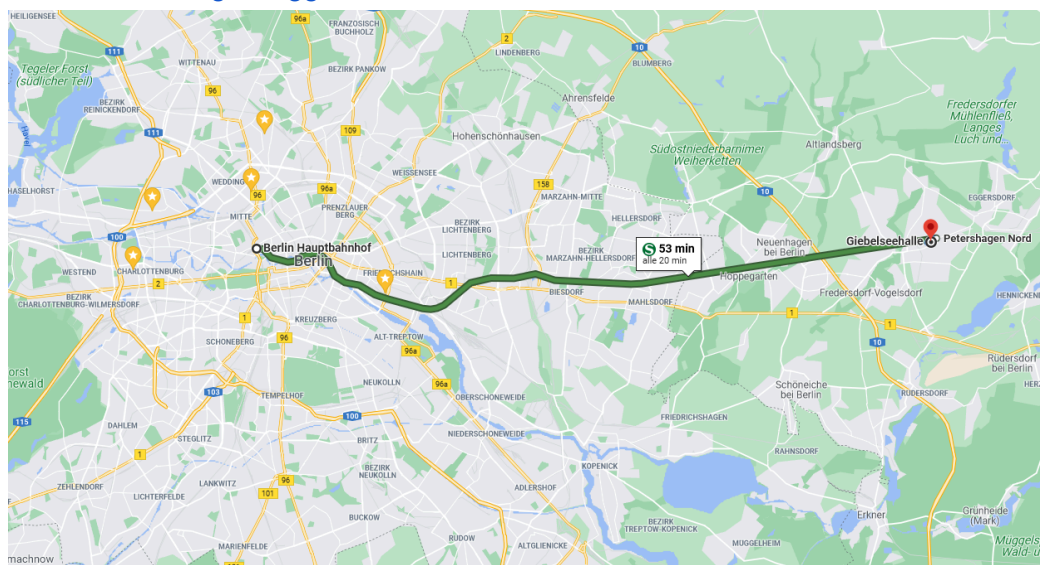
Der Veranstaltungsort ist 500m von der S-Bahn Haltestelle **Petershagen Nord** entfernt.

Es gibt ausreichend Parkplätze direkt vor Ort.

[Giebelseehalle](#)

[Elbestraße 1](#)

[15370 Petershagen/Eggersdorf](#)



## Hygiene Richtlinien

Wir sind eine 2G+ Veranstaltung. Das heißt, ihr müsst doppelt geimpft sein UND entweder getestet oder geboostert sein. Wer nicht geboostert bringt bitte einen offiziell bestätigten Test mit. Auch allen geboosterten empfehlen wir einen (Selbst)Schnelltest vor dem Turnier. Beides wird bei der Anmeldung kontrolliert.

Um die Anmeldung möglichst schnell zu machen, freuen wir uns, wenn ihr alle eure Nachweise digital mit bringt. Dann können wir euch einfach über die Corona App einchecken.

Am Tisch können wenn beide Seiten einverstanden sind, die Masken abgenommen werden.

# Verpflegung

Wir werden wie bereits erwähnt vor Ort für Essen und Trinken sorgen.

## **Mittagessen vom lokalen Grillstand**

Für die **Mittagspause** ist ein **Grillstand** organisiert welcher Klassiker wie Bratwurst bis zum Grillkäse für die Vegetarier anbietet. **Bitte bringt hierfür Bargeld mit**, gerne auch Kleingeld. Es ist ein externer Unternehmer aus der Region und wird als "One-Man Show" geleistet, also seid so lieb und macht es ihm so einfach wie möglich und haut ordentlich rein. Wir wollen ihn auch für zukünftige Turniere buchen.

## **Trinken und Kleinigkeiten vom Gastgeber, Märkische Schlachtfelder e.V.**

Den ganzen Tag können klassische alkoholfreie Kaltgetränke und auch Kaffee in der Halle erworben werden. Für 16:00 Uhr ist ein Kuchenbasar geplant.

Für alles, was der Verein bereitstellt wird es eine alternativ Währung in Form von Tokens geben. Ihr kennt das bestimmt sonst schon von anderen Events. Wir wollen möglichst wenig Bargeld einnehmen und das Wechselgeld stark reduzieren. Völlig unkompliziert: 1 Token = 1€

## **Wie bekommt ihr einen Token?**

Für einen schnelleren Ablauf könnt ihr euch bereits vor dem Turnier Token reservieren. Unser Orgamitglied David führt eine Übersicht und beim Check-In bekommt ihr morgens gleich eure Tokens. Schickt bitte via Paypal euren gewünschten Betrag an davidroick@web.de

Ihr könnt während des Tages selbstverständlich noch weitere aufladen jedoch wäre es eine riesen Hilfe für die Organisation wenn ihr dies bereits innerhalb der nächste Tage macht. Also bitte z.B. 10€ an Davidroick@web.de schicken und ihr bekommt Samstag früh 10 Tokens.

## **Preise:**

Kaltgetränke 2€ (0,33l)

Kaffee 1€ (Becher)

Stück Kuchen 1€

# Unterkunft

Falls ihr eine Unterkunft benötigt, dann meldet euch bitte bei uns so früh wie möglich. Wir können in einem örtlichen Hotel eine Unterbringung organisieren.

## Preise und Sponsoren



[DeepCut Studio](#) - Hersteller hochqualitativer Spielmatten



[PK-Pro](#) - Onlinehändler für Modellbau und Hobbybedarf



[FantasyWelt.de](#) - Onlinehändler für alles rund um Tabletop

Die **Plätze 1 bis 3** erhalten Preise in Form von Warengutscheinen.  
Der **letzte Platz** erhält einen Coaching Gutschein von BreakingHeads.  
Der **Best Painted Award** wird ebenfalls mit einem Warengutschein belohnt.

Es wird **Raffles** auf dem Livestream geben.

## Liveberichterstattung

Die Toptables des Turniers werden auf dem [BreakingHeads](#) Youtube Kanal live übertragen.

Die Paarungen und Ergebnisse der Runden können live über [BestCoastPairings.com](https://BestCoastPairings.com) verfolgt werden.

## Turnierablauf

- 8:00 - 8:50 Anmeldung (G2+ Nachweis nicht vergessen! Bitte wenn möglich digital.)
- 8:50 Willkommensansprache
- 9:00 - 12:00 Spiel 1 - Mission 13: Datenraub / Data Scry-Salvage (GT22 S. 42)
- 12:00 - 13:00 Mittagspause und Best Painted Abstimmung
- 13:00 - 16:00 Spiel 2 - Mission 31: Woge der Überzeugung / Tide of Conviction (GT22 S. 50)
- 16:00 - 16:30 Pause
- 16:30 - 19:30 Spiel 3 - Mission 32: Tod und Eifer / Death and Zeal (GT22 S. 52)
- 19:45 - 20:00 Siegerehrung
- 20:00 Ende

## Turnierformat

Das Turnier wird über **3 Spiele** ausgetragen. Für jedes Spiel steht **3 Stunden Spielzeit** zur Verfügung.

Die Paarungen für Spiel 1 werden **zufällig** bestimmt. Teilnehmende aus gleichen Teams werden in Spiel 1 nicht gegeneinander gepaart. Wenn ihr eine **Herausforderungen** ausgesprochen habt und sie angenommen wurde, kontaktiert uns spätestens bei der Registrierung vor Ort.

Die Paarungen für Spiel 2 und 3 werden nach **Schweizersystem** mit folgenden Faktoren bestimmt: Siege / gedeckelte Punktedifferenz / Streng of Schedule.

Die Endplatzierung wird ebenfalls über Siege / gedeckelte Punktedifferenz / Streng of Schedule bestimmt. Das heißt, Teilnehmende mit mehr Siegen werden höher platziert. Teilnehmende mit einer höheren Punktedifferenz zu ihren Gegner werden über anderen mit dergleichen Siegenanzahl platziert.

## Regel und FAQs

Alle Regeln für **Grand Tourmanent 2022 Strike Force** Missionen finden Anwendung.

Folgende **Missionen** werden gespielt:

Spiel 1 - Mission 13: Datenraub / Data Scry-Salvage (GT22 S. 42)

Spiel 2 - Mission 31: Woge der Überzeugung / Tide of Conviction (GT22 S. 50)

Spiel 3 - Mission 32: Tod und Eifer / Death and Zeal (GT22 S. 52)

Zusätzlich zu den [GamesWorkshop FAQs](#) und dem [Balance Dataslate](#) wird das [WTC FAQ](#) verwendet. Für alles weitere orientieren wir uns an den JudgesCalls der [WARPhammer Turnierserie](#).

**Regeldeadline** für Neuerscheinungen ~~und FAQs~~ ist drei Wochen vor dem Turnier. **Die FAQs für Custodes und Genestealer Cult finden Anwendung!**

Für Neuerscheinungen die bis zur Regeldeadline noch kein FAQ erhalten haben, werden wir Antworten im **Turnier-FAQ** bereit stellen. Das Turnier-FAQ findet ihr im **Appendix** am Ende dieses Dokuments. Wenn ihr Fragen habt, bitte schreibt sie uns per Mail oder im Discord!

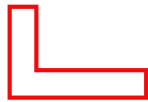
## Gelände und Layout

Alle Tische sind mit identischem Gelände nach Standards der [World Team Championship](#) ausgestattet. Das Gelände wird nach einem festen Layout ausgerichtet. Sollte sich Geländestück zwischen den Runden verschieben, stellt sie vor dem Spiel wieder entsprechend auf. Ihr erhaltet das Layout bei der Anmeldung ausgehändigt. Das Gelände im [TabletopSimulator](#).

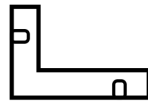


## Geländeregeln

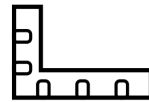
### Ruinen



geschlossen



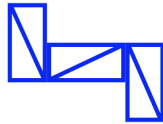
teilweise  
geschlossen



offen

Area Terrain: Scalable, Breachable, Light Cover, Defensible, Obscuring

### Container



Obstacles:  
Light Cover  
Scalable  
Exposed Position

### Wald



Area Terrain:  
Dense Cover  
Defensible  
Difficult Ground

### Krater

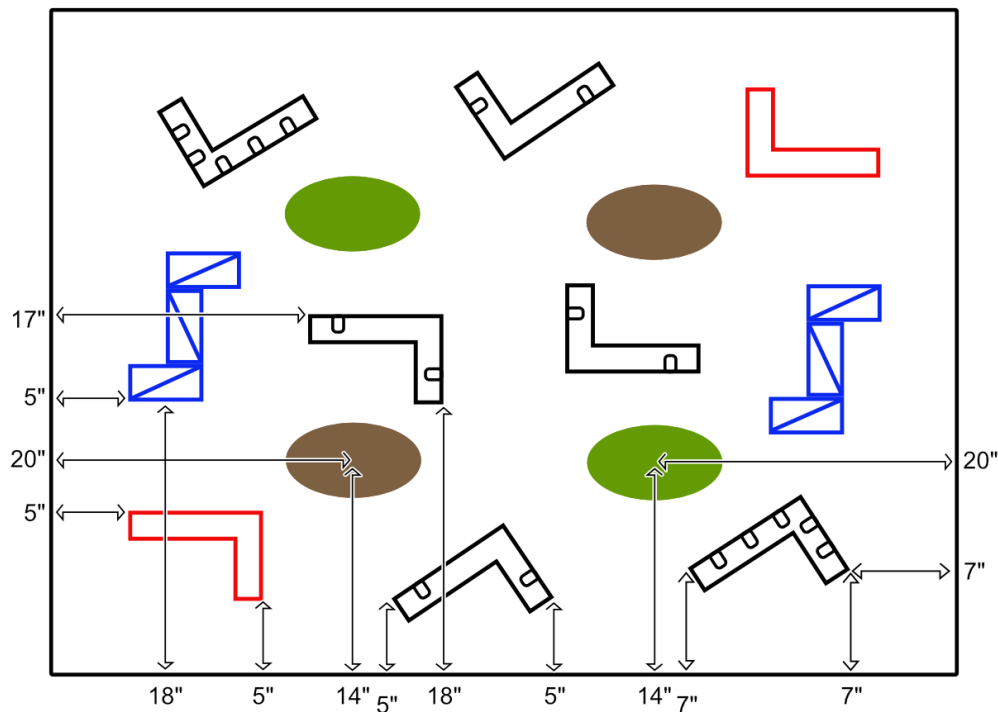


Area Terrain:  
Light Cover

Die Bäume blockieren keine Bewegung oder Platzierung von Modellen.

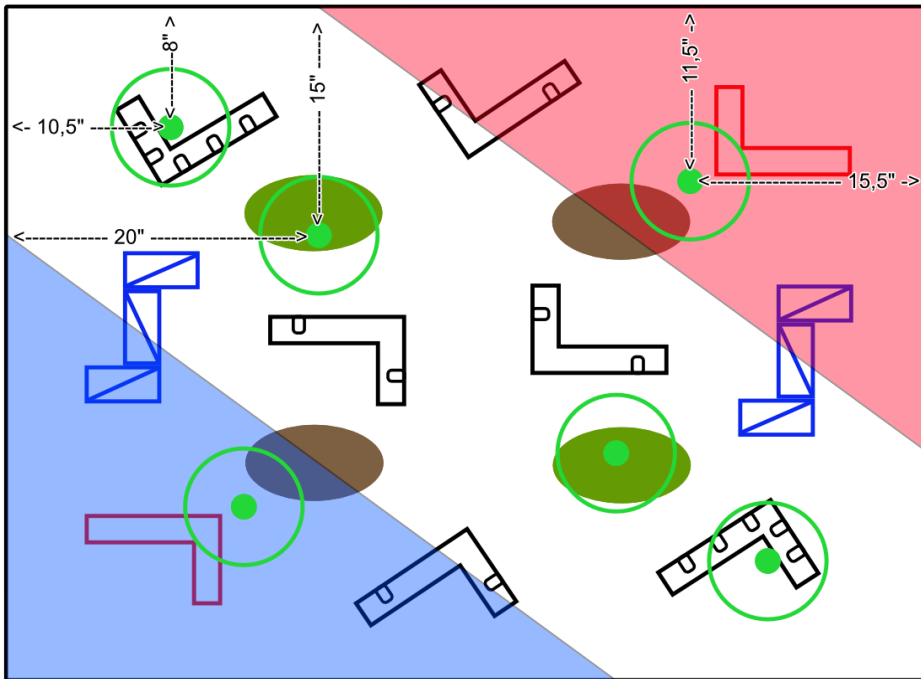
Im Appendix findet ihr die deutschen Schlüsselwörter.

## Geländeplatzierung



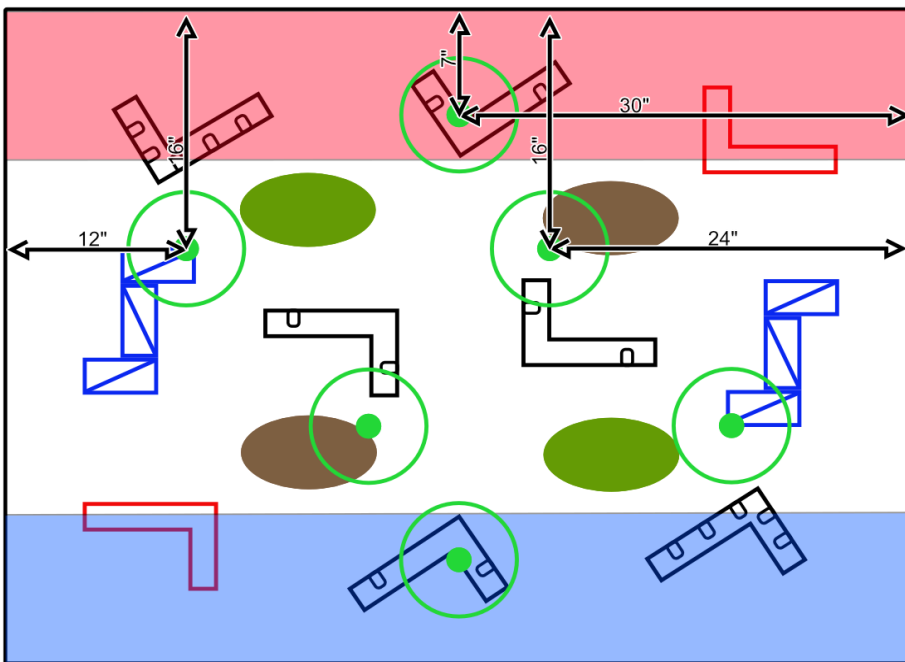
**Spiel 1** 9:00 bis 12:00 Uhr

**Mission 13:** Datenraub / Data Scry-Salvage (GT22 S. 42)



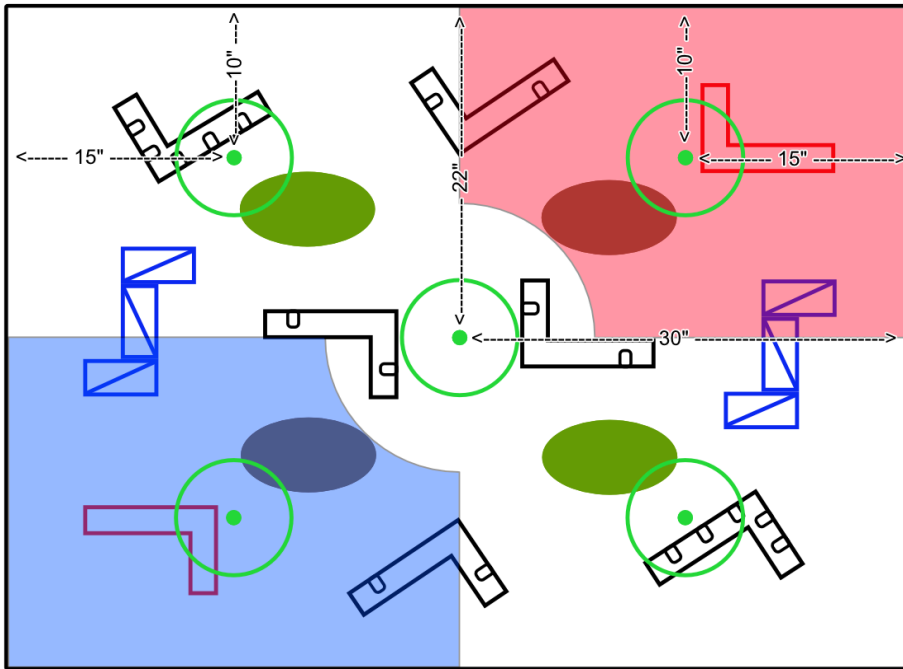
**Spiel 2** 13:00 bis 16:00 Uhr

**Mission 31:** Woge der Überzeugung / Tide of Conviction (GT22 S. 50)



**Spiel 3** 16:30 bis 19:30 Uhr

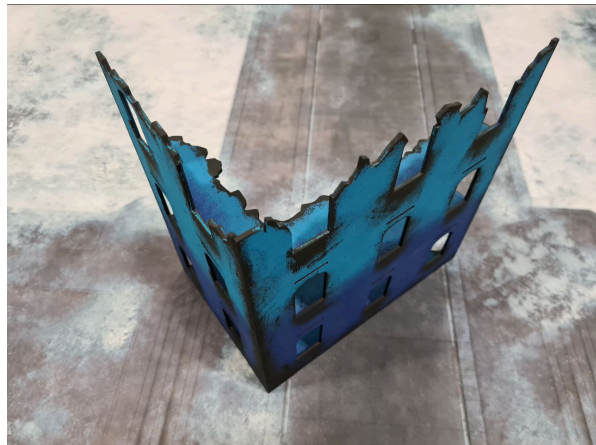
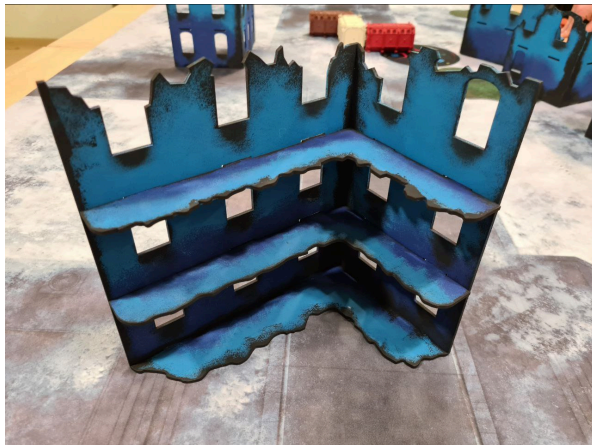
Mission 32: Tod und Eifer / Death and Zeal (GT22 S. 52)



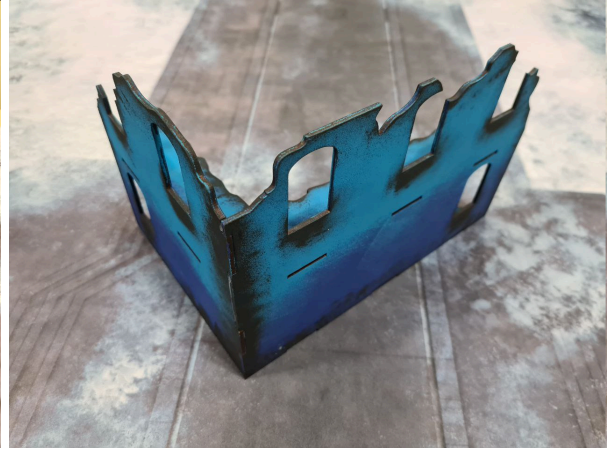
## Work in Progress Bilder vom Gelände



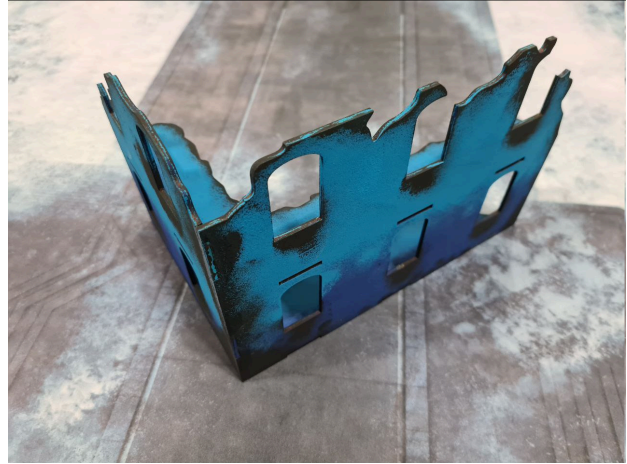
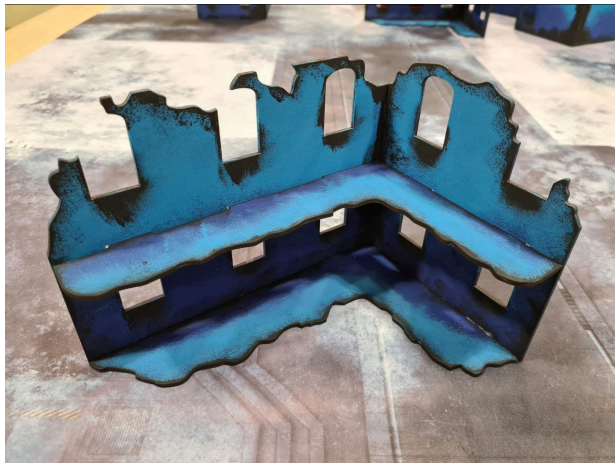
*Hier seht ihr ein "work in progress" von unserem standardisierten Tisch. Es gibt das Layout auf Seite 7.*



große L Ruine (9" lang, 6" breit, 9,5" hoch) mit geschlossenen Fenstern



kleine L Ruine (9"x6"x6") teilweise mit geschlossenen Fenstern



kleine L Ruine (9"x6"x6") mit Fenstern



Krater (ca. 5"x9") und Container (5"x2,5"x2,5")



Wald (ca. 5"x9", [Bäume blockieren keine Bewegung](#)) *work in progress*

## Spielutensilien

Alle Teilnehmenden müssen Würfel, Maßband und alle benötigten Codices und Regelwerke in gedruckter (oder digitaler Form plus einem aufgeladenen Endgerät) mitbringen.

Bitte bringt außerdem alles mit, was ihr benötigt um eure Armee über 5 Runden innerhalb der vorgegebenen Spielzeit und für euren Gegner gut nachvollziehbar über den Spieltisch zu manovrieren. Dazu gehören zum Beispiel Verwundungsmarker, Score Sheet, Stift, Karten für Psykräfte oder häufig verwendete Stratagems, zusätzliche Maßstäbe, eine Schachuhr und ein Tablett für eure Armee.

Missionszielmarker und Würfel können zur Not vor Ort erworben.

## Modelle und Umbauten

Alle Modelle in eurer Armee müssen nach auf BattleReady Standard bemalt und gebaset. (GT22 S.3) Alle Modelle müssen WYSIWYG (What-You-See-Is-What-You-Get) sein und auf den aktuellsten Bases stehen. Das original Modell auf der Games Workshop Seite gilt als Referenz. Dort findet ihr auch die aktuelle Base Größe. Modelle, die diese Standards nicht erfüllen werden vom Spielfeld entfernt.

Wenn ihr Umbauten oder Count-As Modelle habt, lasst euch diese vor dem Turnier von uns absegnen. Ihr könnt uns per Email oder direkt im Discord anschreiben.

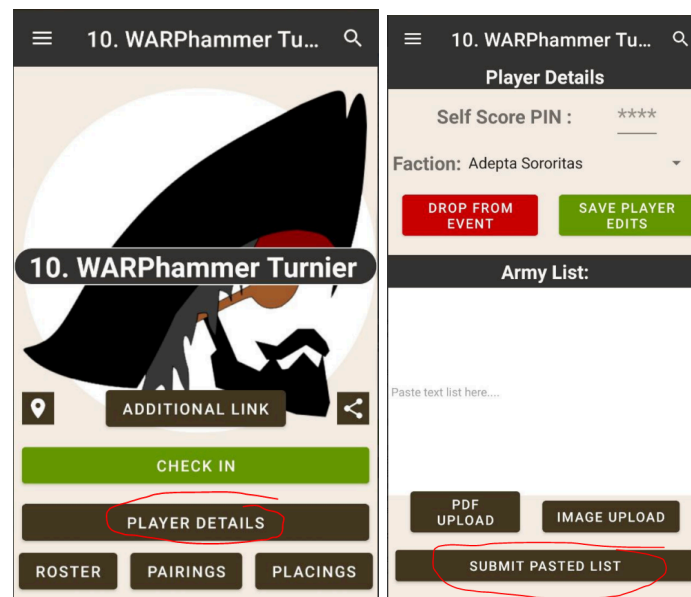
# Armeelistenabgabe und Kontrolle

Die Armeeliste muss bis **26.02., 23:59 Uhr** über BestCoastPairings.com im Format "eMail" eingereicht werden. abgegeben werden.

Für **Armeelistenkontrolle** wird jedem Teilnehmenden eine andere Armeeliste mit derselben Fraktion zur Kontrolle zugeteilt. Bis zum **03.03., 23:59 Uhr** habt ihr Zeit um in dem folgenden Tabelle die euch zugeteilte Liste abzusehen:

<https://docs.google.com/spreadsheets/d/1KBklmyLq4JyBymerGA6oCBRQmHv2ZWuSLPyYoADoMRE/edit?usp=sharing>

Hier findet ihr ein **Video Tutorial**: <https://www.youtube.com/watch?v=GyfPpYjbOO4>



So reicht ihr eure Armeeliste in dem **richtigen Format** ein:

1. Meldet euch bei Best Coast Pairings für das Turnier an
2. Erstellt eure Armeeliste in [BattleScribe](#). (Achtet darauf, dass die Detachments, die Command Punkte, der Warlord und alles was laut Regeln auf der Armeeliste angegeben werden muss enthalten ist und korrekt ist! Gebt als "battle size" immer "strikeforce" an.)
3. Klickt entweder auf einem PC oder auf dem Handy auf "**share the roster**" und wählt "**eMail**" an. Jetzt habt ihr die Armeeliste in der Kopierablage. (Wenn ihr etwas anderes als "eMail" auswählt, dann hat eure Armeeliste das falsche Format!)
4. Geht in Best Coast Pairing, klickt auf BreakingHeads Cup #1 und klickt auf Player Details. Fügt eure Armeeliste unter "Army List" als "Text" ein und klickt auf Submit..
5. Die Armeeliste ist jetzt eingefügt und wird erst nach Deadline für alle anderen sichtbar.
6. Ihr könnt die Armeeliste bis zur Deadline jederzeit über Player Details ändern.



## Ergebnisse eintragen

Alle Teilnehmende tragen das Ergebnis ihres Spiels selbstständig bei BestCoastPairing.com ein. Bitte ladet euch vor dem Turnier die App herunter. Vor Ort wird es leider kein WLAN geben. Fragt zur Not beim Nebentisch.

Euer Spielergebnis wird überfolgende Tabelle bestimmt:

VP Difference	Game Points Player A	Game Points Player B
0-5	10	10
6-10	11	9
11-15	12	8
16-20	13	7
21-25	14	6
25-30	15	5
31-35	16	4
36-40	17	3
41-45	18	2
46-50	19	1
50+	20	0

Rechnet alle eure Missionspunkte zusammen und vergleicht sie mit dem Gegner. Die Differenz bestimmt wie viele Turnierpunkte ihr erhaltet.

*Beispiel: Spieler A hat 73 Missionspunkte erspielt während Spielerin B 90 erspielt hat. Die Differenz beträgt 17. Also erhält Spieler B 13 Turnierpunkte und Spieler A 7 Turnierpunkte.*

## Schiedsrichter, Fairplay und Strafen

Wir erwarten, dass sich alle Teilnehmenden fair verhalten und richten uns dementsprechend nach dem [ITC Verhaltenskodex](#). Verstöße können mit Strafpunkten, Disqualifikation oder Sperrung für zukünftige Turniere geahndet werden.

*Weitere Informationen folgen am 20.2.*

# Appendix

## Turnier-FAQ

Wir richten uns nach dem [WARPhammer FAQ](#). Das FAQ enthält 2 wichtige Hausregeln und eine Reihe von Klarstellungen. Hier ein kurzer Auszug mit den wichtigsten Einträgen:

### HAUSREGELN

**Frage:** Kann ich eine Ruinenwand zustellen um einen Nahkampf zu verhindern?

**Antwort:** Nein. Das Zustellen von Ruinen wird für bestimmte Einheitentypen durch folgende Hausregel unterbunden:

Erhöhe die horizontale Nahkampfreichweite von einem angreifenden Modell mit dem Schlüsselwort INFANTERIE, BESTIEN oder SCHWÄRME und allen gegnerischen Modellen in 2 Zoll zu diesem Modell auf 2 Zoll, wenn die BEIDEN folgenden Bedingungen erfüllt sind:

1. es ist dem Modell aufgrund von gegnerischen Modellen hinter der RUINENWAND nicht möglich ist innerhalb von 1" zum Angriffsziel zu gelangen.
2. die erwürfelte Angriffsreichweite würde ohne die RUINENWAND ausreichen um in 1" zum Angriffsziel zu gelangen.

Am Ende des Spielerzuges wird die horizontale Nahkampfreichweite wieder auf 1 Zoll reduziert.

Das kann nie dazu führen, dass Einheiten, die aus der Reserve kommen oder neuplatziert werden und dabei eine bestimmte Distanz von gegnerischen Modellen einhalten müssen, eine kürzere Angriffsdistanz erhalten.

**Frage:** Kann mit dem Rumpf meines Fahrzeugs von außen in ein Ruinenfenster fahren um die Obscuring/Verdeckte Sicht Regel auszuhebeln?

**Antwort:** Nein.

## Geländeregeln auf Deutsch

Ruinen: Geländezone, erklimmbar, passierbar, leichte Deckung, Defensivstellung, versperrt Sicht (die 9" hohen Ruinen werden als komplett Blickdicht gespielt)

Wälder: Geländezone, Dichte Deckung, passierbar, Defensivstellung

Krater: Geländezone, leichte Deckung (nicht schwieriges Gelände!)

Container: Hindernisse, Leichte Deckung, erklimmbar, ungeschützte Position

## Beispiel Armeeliste:

++ Patrol Detachment OCP (Aeldari - Drukhari) [31 PL, 535pts] ++

+ Configuration +

Detachment Command Cost

Obsession

. \*Custom Coven\*: Artists of the Flesh (All-Consuming)

Raiding Forces - CP Refund

+ HQ +

Drazhar [8 PL, 145pts]: Hatred Eternal, The Executioner's Demiklaives, Warlord

+ Troops +

Wracks [3 PL, 40pts]: As Detachment (Coven)

. Acothyst: Wrack Blade

. 4x Wracks: 4x Wrack Blade

+ Elites +

Grotesques [10 PL, 175pts]: As Detachment (Coven)

. Grotesque w/ Monstrous Cleaver: Flesh Gauntlet, Monstrous Cleaver

. Grotesque w/ Monstrous Cleaver: Flesh Gauntlet, Monstrous Cleaver

. Grotesque w/ Monstrous Cleaver: Flesh Gauntlet, Monstrous Cleaver

. Grotesque w/ Monstrous Cleaver: Flesh Gauntlet, Monstrous Cleaver

. Grotesque w/ Monstrous Cleaver: Flesh Gauntlet, Monstrous Cleaver

Grotesques [10 PL, 175pts]: As Detachment (Coven)

. Grotesque w/ Monstrous Cleaver: Flesh Gauntlet, Monstrous Cleaver

. Grotesque w/ Monstrous Cleaver: Flesh Gauntlet, Monstrous Cleaver

. Grotesque w/ Monstrous Cleaver: Flesh Gauntlet, Monstrous Cleaver

. Grotesque w/ Monstrous Cleaver: Flesh Gauntlet, Monstrous Cleaver

. Grotesque w/ Monstrous Cleaver: Flesh Gauntlet, Monstrous Cleaver

++ Patrol Detachment 0CP (Aeldari - Drukhari) [27 PL, -3CP, 498pts] ++

+ Configuration +

Detachment Command Cost

Obsession: Cult of Strife: The Spectacle of Murder (Restricted)

Raiding Forces - CP Refund

+ Stratagems +

Stratagem: Prizes from the Dark City [-1CP]: Additional Relics

+ HQ +

Succubus [5 PL, -1CP, 95pts]: 1 - Adrenalight (Combat Drug), As Detachment (Wych Cult), Competitive Edge, Stratagem: Tolerated Ambition, The Triptych Whip

. Agoniser & Archite Glaive: Agoniser, Archite Glaive

. Show Stealer (Strife): Show Stealer

+ Troops +

Wyches [7 PL, -1CP, 125pts]: 1 - Adrenalight (Combat Drug), As Detachment (Wych Cult)

. Hekatrix: Agoniser, Morvaine's Agoniser, Plasma Grenades, Splinter Pistol, Stratagem:

Hekatrix of the Crucibael

. 9x Wych: 9x Hekatarii Blade, 9x Plasma Grenades, 9x Splinter Pistol

Wyches [7 PL, 108pts]: 2 - Grave Lotus (Combat Drug), As Detachment (Wych Cult)

. Hekatrix: Hekatarii Blade, Plasma Grenades, Splinter Pistol

. 8x Wych: 8x Hekatarii Blade, 8x Plasma Grenades, 8x Splinter Pistol

+ Fast Attack +

Hellions [8 PL, 170pts]: 1 - Adrenalight (Combat Drug), As Detachment (Wych Cult)

. Helliarch: Hellglaive, Splinter Pods

. 9x Hellion: 9x Hellglaive, 9x Splinter Pods

++ Patrol Detachment 0CP (Aeldari - Drukhari) [58 PL, 11CP, 967pts] ++

+ Configuration +

Battle Size [12CP]: 3. Strike Force (101-200 Total PL / 1001-2000 Points)

Detachment Command Cost

Obsession: Kabal of the Black Heart: Thirst for Power

Raiding Forces - CP Refund

+ No Force Org Slot +

Court of the Archon [10 PL, 152pts]: As Detachment (Kabal)

- . Lhamean: Shaimeshi blade
- . Sslyth: Shardcarbine, Splinter Pistol, Sslyth battle-blade
- . Sslyth: Shardcarbine, Splinter Pistol, Sslyth battle-blade
- . Sslyth: Shardcarbine, Splinter Pistol, Sslyth battle-blade
- . Sslyth: Shardcarbine, Splinter Pistol, Sslyth battle-blade
- . Ur-Ghul: As Detachment (Kabal), Ur-Ghul Talons
- . Ur-Ghul: As Detachment (Kabal), Ur-Ghul Talons
- . Ur-Ghul: As Detachment (Kabal), Ur-Ghul Talons
- . Ur-Ghul: As Detachment (Kabal), Ur-Ghul Talons

+ HQ +

Archon [5 PL, -1CP, 90pts]: Ancient Evil, As Detachment (Kabal), Huskblade, Overlord, Splinter Pistol, Stratagem: Tolerated Ambition, The Djin Blade  
. Splintered Genius (Black Heart): Splintered Genius

+ Troops +

Kabalite Warriors [3 PL, 40pts]: As Detachment (Kabal)  
. 4x Kabalite Warrior: 4x Splinter Rifle  
. Sybarite: Splinter Rifle

+ Elites +

Mandrakes [4 PL, 75pts]  
. 4x Mandrake: 4x Baleblast, 4x Glimmersteel Blade  
. Nightfiend: Baleblast, Glimmersteel Blade

+ Heavy Support +

Ravager [8 PL, 130pts]: As Detachment (Kabal), Bladevanes, 3x Dark Lance

Ravager [8 PL, 130pts]: As Detachment (Kabal), Bladevanes, 3x Dark Lance

+ Dedicated Transport +

Raider [6 PL, 100pts]: As Detachment, Bladevanes, Disintegrator Cannon

Raider [6 PL, 100pts]: As Detachment, Bladevanes, Disintegrator Cannon

Venom [4 PL, 75pts]: As Detachment, Bladevanes, Splinter Cannon, Twin splinter rifle

Venom [4 PL, 75pts]: As Detachment, Bladevanes, Splinter Cannon, Twin splinter rifle

++ Total: [116 PL, 8CP, 2,000pts] ++

## Links

[BreakingHeads Discord Chat](#)

[BreakingHeads Youtube Kanal](#)

Tabletop Verein [Märkische Schlachtfelder](#)

Tabletop Club [POSAZ](#)

Turniereintrag bei [BestCoastPairings.com](#)

Turniereintrag bei [TabletopTurniere.de](#)

[Veranstaltungsort](#)

[World Team Championship](#)

[WTC FAQ](#)

[GamesWorkshop FAQs](#)

[WARPhammer JudgeCalls](#)

[ITC Code of Conduct](#)