



CAHIER DE L'ÉLÈVE

L'évolution des objets dans le temps

Consignes

Compétence 1 et 2 : Lire l'organisation d'une société sur son territoire/
Interpréter le changement dans une société et sur son territoire

Opérations intellectuelles : Établir des faits, Déterminer des changements,
Mettre en relation des faits

Intention : À la fin de cette tâche, l'élève pourra expliquer l'évolution d'un
objet ancien au fil du temps.

Consignes

1. Choisis un objet ancien et explique son utilité.
2. Trouve un autre objet ancien qui a la même fonction, puis explique son évolution dans le temps.
3. Fais une recherche sur internet pour trouver quelques informations supplémentaires sur l'objet ancien que tu as choisi.

Technologie





Pour réaliser leur recherche, les élèves peuvent utiliser le moteur de recherche **Qwant Junior**.

Trucs de recherche :

- ajouter les mots-clés « histoire », « utilité », « Canada »...
- consulter des sites fiables comme [Sociétés et territoires](#), [Radio-Canada](#), [l'Encyclopédie canadienne](#)...

1 - Préparation

Au fil du temps, les objets peuvent **se transformer** ou **être remplacés** par d'autres afin de mieux répondre aux **besoins** de la société. Quels objets anciens connais-tu? À quoi servent-ils?

| Vers 1820 | Vers 1905 |
|--|--|
| <p>Déneigement avec pelles et charrette</p>  <p>Source : Edward Jump et I.P. Pranishnikoff, <i>Rien à boire!</i> Montréal (1873), Bibliothèque et Archives nationales du Québec, 0002743913. Licence : domaine public au Canada.</p> | <p>Souffleuse à neige, 1928</p>  <p>Source : Auteur inconnu, Souffleuse, Montréal (années 1930), Archives de la ville de Montréal, VM94-Z1890-5. Licence : CC BY-NC-ND 2.5 CA</p> |

2 - Réalisation

2.1 Un objet ancien

Choisis un objet ancien du dossier documentaire, puis complète la fiche suivante.

| |
|--|
| Objet choisi : |
| Époque (date) : |
| Fonction générale : <input type="checkbox"/> alimentation <input type="checkbox"/> transport <input type="checkbox"/> habillement <input type="checkbox"/> communication |
| À quoi sert cet objet? |
| _____ |
| _____ |
| _____ |

2.2 Trouver des informations complémentaires



Fais une recherche sur internet pour en apprendre davantage sur l'objet choisi.

Trouve au moins un site fiable, puis complète la fiche suivante.

| |
|----------------|
| Objet choisi : |
|----------------|



Nom du site :

Titre de la page :

Pourquoi ce site est-il fiable? Indique de quel type de source il s'agit.

- ☐ Média reconnu (ex. Le Devoir, La Presse...)
- ☐ Site gouvernemental (voir le logo)
- ☐ Institution culturelle (ex. : un musée)
- ☐ Encyclopédie (ex. : Encyclopédie canadienne)
- ☐ L'article est écrit par une personne experte dans le domaine

Information (s) trouvée(s) :

2.3 Évolution de mon objet dans le temps

Comment cet objet a-t-il évolué dans le temps? (voir les dossiers documentaires).



| Société vers _____ | Société vers _____ | Aujourd'hui |
|--------------------|--------------------|---|
| Objet : | Objet : | <p>Est-ce que ton objet est toujours utilisé aujourd'hui? oui / non</p> <p>Si non, nomme un objet actuel qui remplit la même fonction :</p> <hr/> |



3 - Intégration

3.1 Des changements importants

Complète la définition des concepts. Puis, relie chaque concept à l'image correspondante.

Industrialisation

« Processus de production d'une grande quantité de biens dans des _____ et à l'aide de machines »

Taux d'alphabétisation

« Pourcentage de gens sachant lire et écrire dans une société grâce à _____ »

Électrification

« Action de rendre _____ une machine, une installation, une ligne de chemin de fer, une région, etc. »



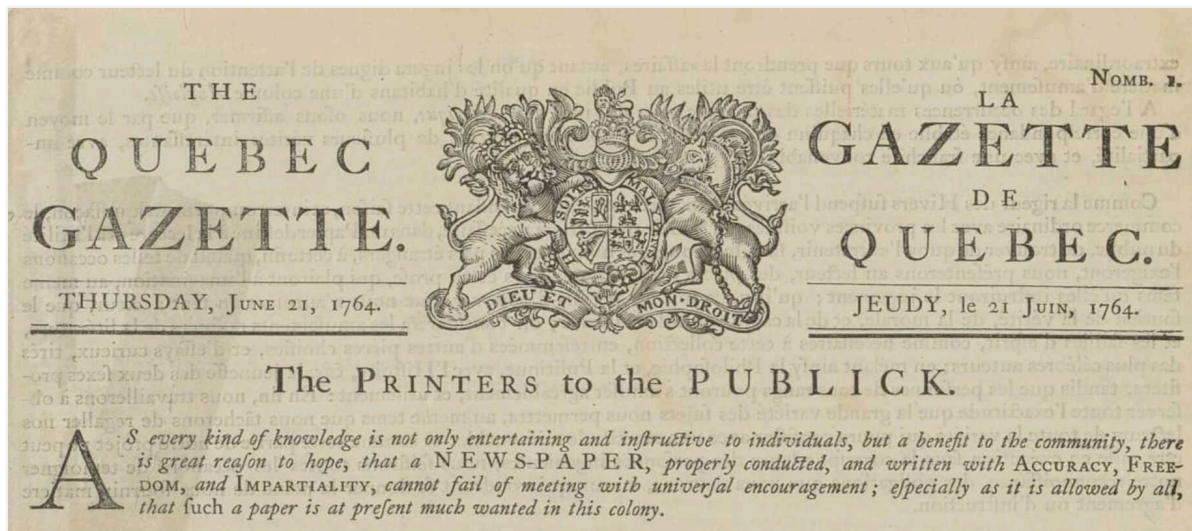
Suite à la discussion en classe, quel lien peux-tu faire entre un objet et les concepts (industrialisation, taux d'alphabétisation, électrification, société de consommation)?

Dossier documentaire A - La société canadienne vers 1820

Document A1 - Le journal

Un élément important a changé les communications depuis la fin du régime français, l'arrivée des journaux. Le premier journal publié au Bas-Canada est *La Gazette de Québec*.

L'imprimerie progresse lentement au Bas-Canada parce que peu de gens savent lire.



Source de l'image : *La Gazette de Québec* (1764), [Bibliothèque et Archives nationales du Québec](#). Droit d'auteur non évalué.

Document A2 - Les calèches



Source de l'image : *Notre Dame Street, Montreal* (1810). [Musée de la civilisation du Québec](#), 1993.16156 . Creative Commons BY SA (4.0).

Vers 1745, la calèche commence à être utilisée en Nouvelle-France pour se promener.

Vers 1860, environ 2000 chevaux de transport sont présents dans la ville de Québec. Leur usage est encadré par certaines lois.

Document A3 - Les vêtements.



Les habitantes portent plusieurs couches de vêtements.

Les habits sont confectionnés de façon **artisanale** à partir des deux seuls tissus présents au Bas-Canada : la laine et le lin.

La soie ou le velours, plus chers, doivent être importés d'Angleterre par bateaux.

Source de l'image : George Heriot, *Canadiens des provinces d'en haut près de Montréal* (1815), [Musée McCord Stewart](#), M973.152.4. Licence : domaine public.

Document A4 - Caveau à légumes



Le caveau à légumes est une structure souterraine servant à conserver les récoltes en milieu rural.

La terre entourant le caveau est isolante, ce qui permet de garder les réserves au frais durant l'été et de les protéger du gel durant l'hiver.

Ricardalovesmonuments, *Cave à grains* (2022), [Wikimedia Commons](#). Licence : Creative Commons BY-SA (4.0)

Dossier documentaire B - La société québécoise vers 1905

Document B1 - Le télégraphe et les journaux

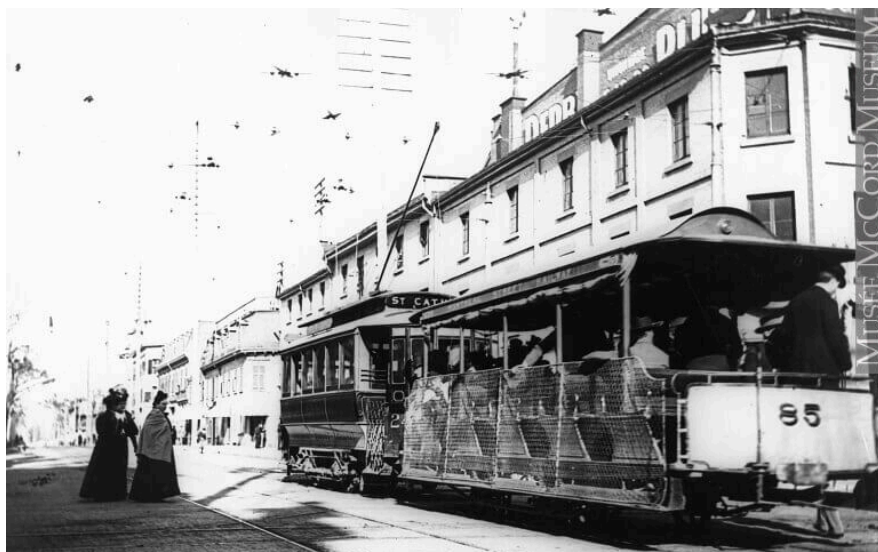


Source de l'image : Hp.Baumeler, *Morse Key* (vers 1900), [Wikimedia Commons](#).
Licence : Creative Commons BY-SA (4.0)

En 1905, les journaux ne sont plus réservés à une petite élite. En effet, les quotidiens d'information à grand tirage, vendus à un prix abordable, ont maintenant fait leur apparition.

Le télégraphe, quant à lui, est une machine qui permet d'envoyer à distance un message écrit en utilisant des signaux électriques codés.

Document B2 - Le tramway électrique



Source de l'image : *Tramway dans la rue Sainte-Catherine, Montréal, QC, (1893-1894)*. [Musée McCord / MP-1980.394.103](#), domaine public

Le tramway est un transport en commun utilisé dans les rues de Montréal vers 1905. Il circule sur des rails situés au milieu des rues. Il est relié aux **fils électriques** par une perche.

Dans les rues de Montréal se côtoient voitures à cheval, tramways et les premières automobiles. Le premier feu de circulation est installé à Montréal en 1931.

Document B3 - Le catalogue



L'arrivée des catalogues, publiés deux fois par année, est attendue fébrilement et bouleverse la façon de se vêtir.

Les gens commandent des vêtements et des chaussures, mais aussi des tissus, des meubles et des petits appareils ménagers.

L'accès à tous ces produits est ainsi facilité dans les régions éloignées, car ils sont livrés par la poste ou par le train.

Source de l'image :

Catalogue W. H. Scroggie Limited, Spring & Summer, (1908). [Musée McCord](#), M2001X.1.3.1.

Licence : domaine public

Document B4 - La glacière



La glacière permet de conserver les aliments au froid durant l'été.

Pour qu'elle reste froide, il faut insérer un gros cube de glace que le marchand de glace vend.

Il existe aussi le caveau qui sert à garder les légumes au frais.

Source de l'image :

Glacière produite par la Metal Stamping Company (1908), [Musée de la civilisation](#), 2002-12. Licence : Creative Commons BY-SA (4.0)